

市報ぎょうだ
Gyouda
CITY PUBLIC RELATIONS

June. 2021

6

No.900



いざというときに——

台風シーズン到来!

備えあれば憂いなし

地震は突然襲ってきますが、水害は迫りくる危機を事前に予測することができる災害です。つまり、洪水などの水害が発生するまでに準備や安全な場所へ避難する時間があるということです。この時間を有効に使うために、自分自身の状況を把握し、今何ができるのか、考えておきましょう。

平常時の備え

洪水ハザードマップを確認

浸水情報と避難に関する情報などを分かりやすく提供し、洪水時の人的被害を防ぐことを目的に作成しています。自宅周辺の危険な場所を事前に確認しましょう。

非常用備蓄・持出品の準備

ライフラインが止まった場合、救助や復旧までに時間を要する可能性がある中で、最低限の非常用備蓄品を用意しておきましょう。用意しておく持出品をホームページで紹介しています。また、避難には感染症対策予防用品として、次のものも忘れずに用意しましょう。

- マスク
- 消毒液
- 体温計
- ゴム手袋
- ゴーグル など



【市ホームページ】
日ごろから備えておくもの

避難先を確認

新型コロナウイルス感染症の影響で、避難所への避難に不安を感じている方も多いことでしょう。避難は必ず避難所へ行かなければならないものではありません。台風が近づいてきたとき、予測される進路から被害想定区域外に住む親戚や知人宅へ避難される方法を検討してください。避難先を検討する際は、電気・ガス・戸締りの確認、流れやすいものを屋内に移動するといったことにも注意しましょう。

また、市では地域や住所ごとに避難所を割り振っていません。そのため自宅や勤務先など、普段滞在している場所の浸水深と近くの避難所を確認しておきましょう。必要に応じて、自宅などの2階以上の安全が確保できる場所に避難する「垂直避難」も検討しましょう。



避難時の注意点

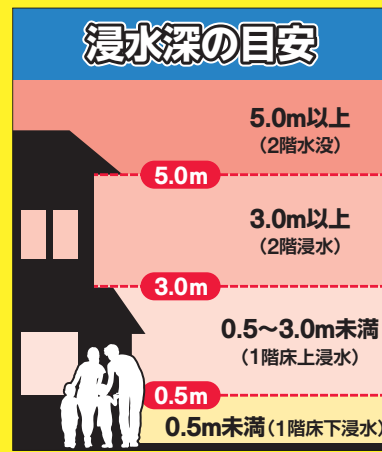
警戒レベル4になったら すぐ避難

頻発する自然災害に対応して、災害時における円滑かつ迅速な避難の確保のため、災害対策基本法が改正され、「避難勧告」が廃止されて「避難指示」に一本化されました。

市から、警戒レベル4「避難指示」が出されたときは、危険とされた場所から、住民全員が避難するようにしてください。警戒レベル5は、「緊急安全確保」に変更され、もはや避難所への移動が危険と判断した段階で発令します。自宅の中や近所ですら浸水の危険が少ない安全な所に身を寄せるようにしてください。

垂直避難

3メートル未満の浸水の場合、自宅など建物の2階以上の安全が確保できる場所に避難する「垂直避難」が有効です。あらかじめ、自宅や勤務先の浸水深をハザードマップで確認しておきましょう。



早め早めの行動を

浸水が進むと歩行が困難となります。水位が低くても水の勢いで動けなくなる危険性があるので、早めに避難の判断を行いましょう。

通らない、近づかない

市内には、路面の高さが地面より低い道（アンダーパス）があります。豪雨などの影響により冠水する危険性があるため、通らないようにしましょう。また、

「マイ・タイムライン」を作ろう

マイ・タイムラインとは、台風の接近などによって河川の水位が上昇するとき、自分自身がとる標準的な行動を時系列的に整理し、まとめておく防災行動計画です。家族構成や生活環境に合った避難に必要な情報・判断行動を把握して、いざというときのために、自分の逃げ方を確認し、家族と共有しておきましょう。



【国土交通省ホームページ】
マイ・タイムライン

マイ・タイムラインの例

ペット同行の避難

河川や用水路、田んぼなどは水が溢れる可能性もあるので、近づかないように気を付けましょう。

避難所が開設された場合、飼っているペットを連れて避難できます。ただし、苦手な人やアレルギーを持った人もいるため、介助犬を除き、避難者が生活するスペースとペットの受け入れスペースを分けて用意します。なお、ペット同行の場合は、飼い主がケージを持参し、餌やふんの管理をお願いします。



避難所の感染症対策の徹底

避難所内、特に居住スペースは十分な換気をします。避難者および避難所担当職員などは、小まめな手洗いを行うとともに、咳エチケットなどの基本的な感染症対策を徹底します。



災害発生時の心がけ

正確な情報収集

自然災害は、自らの判断で避難行動をとることが原則です。早め早めの避難を行うために、テレビ、ラジオ、インターネットを活用し、台風・雨雲の進路や被害情報を収集しましょう。

災害時は人々の不安に乗じてデマが拡散されます。不確かな情報に惑わされることのないように、正しい情報の入手先を日ごろから確認してください。



市からの情報発信

市では、浮き城のまち安全・安心情報メール、市公式SNS（LINE、Twitter）、データ放送（NHK、テレビ埼玉）、防災行政無線音声確認サービスなどからリアルタイムに情報を発信していきますのでぜひ活用ください。



【市ホームページ】
災害時の情報伝達手段について

警戒レベル	令和3年5月19日まで	令和3年5月20日から
5	災害発生情報	緊急安全確保
4	避難指示(緊急) 避難勧告	避難指示
3	避難準備 高齢者等避難開始	高齢者等避難
2	大雨・洪水・高潮注意報	大雨・洪水・高潮注意報
1	早期注意情報	早期注意情報

周知



雨や風で防災行政無線の内容が聞き取れない場合や、聞き逃した場合などに対応します。

- 放送内容を確認できる「防災行政無線音声確認サービス」の回線増設☎0120—360—100(無料)
- 携帯電話を所持していない世帯向け避難情報等電話配信サービスの実施(※要事前登録)

また、埼玉県では洪水時の自主的な避難行動を支援するため、河川監視カメラと危機管理型水位計を設置しました。リアルタイムで河川の情報を確認できます。



【河川監視カメラ】
(忍川沿い)吾妻橋
観測局



【危機管理型水位計】
忍川吾妻橋

▶問い合わせ 危機管理課危機管理担当(内線281・282)

令和3年度から忍川の河川整備を実施します

令和元年東日本台風による浸水被害を受け、県および市では、早期に地域の安全確保を図るため、令和3年度から、一級河川忍川において「浸水対策重点地域緊急事業」を実施します。

調節池の整備や河道の掘削、校庭貯留など、治水に関する各種取り組みを、県・市それぞれの役割分担により実施することで、安全・安心なまちづくりに努めていきます。

市民の皆さんのご理解とご協力をお願いします。

- ▶事業期間 令和3年度～8年度
- ▶事業内容 埼玉県：調節池の整備
河道の掘削
橋梁の架け換え など
行田市：校庭貯留(中央小、南小、西小、泉小学校4カ所に設置)
田んぼダム
マイ・タイムラインの作成
土地利用の見直し など



図面掲載(令和3年3月30日 国・県記者発表資料)

▶問い合わせ 道路治水課治水担当(内線5716・5731)

忍川浸水対策連絡協議会を開催しました



4月27日、「みらい」文化ホールで、第1回忍川浸水対策連絡協議会を開催しました。本協議会は、令和元年東日本台風の記録的な豪雨により、甚大な被害を受けた地域の浸水対策を推進するため、市および地域の住民が相互に連携を図り、情報を共有することを目的としています。

この日は、委員である地元自治会長および市職員他、オブザーバーとして行田県土整備事務所および独立行政法人水資源機構利根導水総合事業所の職員が出席。これまでの取り組みを報告するとともに、今後の事業計画について話し合いが行われました。

近年、気候変動の影響により、全国的な災害の頻発化、激甚化が懸念されています。

令和元年東日本台風では、本市は災害対策本部を設置し、避難情報の発令や避難所の開設など、市民の安全確保のため、全職員を動員して対応しました。しかしながら、検討すべき課題も数多く残りました。この経験を生かすため、県および本市ではさまざまな対策に取り組んでいます。



かさ上げ工事を行った忍川沿い



排水ポンプの増強



逆流防止せきの設置



治水



洪水災害から市民の皆さんの身を守るため忍川流域などで次の事業に取り組んでいます。

- 忍川の堤防かさ上げ工事
- 忍川の樹木伐採や土砂掘削
- 忍川などへの逆流防止せきの設置
- 緑町排水機場排水ポンプの増強
- 側溝や排水路の改良工事の他、太井地区に雨水などの貯留施設を設置するなど出水対策を実施
- 河川整備をはじめとする忍川の流域治水対策に関して、国土交通省に「忍川の流域治水対策に関する要望書」を提出

避難



避難所では避難スペースの拡大および物資をより充実させました。

- 親族や友人宅への広域避難の促進(新型コロナウイルス感染症拡大防止のため、避難所が過密状態になることを防ぐ)
- 校舎2階など高所への速やかな受け入れへ変更
- 車両避難場所の確保
- 土のうステーションを設置
- 避難所内のプライバシー確保と感染症予防対策の一環としてワンタッチパーティションを500張用意



土のうステーションの設置



ワンタッチパーティション

65歳
以上の方

接種予約のご案内が届いたら予約を

6月中に65歳以上のすべての方へ「接種予約のご案内」を送付します。案内が届きましたら、すでに送付済みのクーポン券(接種券)に記載してある接種券番号(10桁)をご確認の上、次のいずれかの方法で予約してください。

- ①電話で予約
- ②パソコンなどのインターネットで予約
- ③スマートフォンアプリ「LINE」で予約

なお、それぞれの予約方法を動画で紹介していますので、市ホームページからご確認ください。



●予約時のスマートフォン操作に不安がある方へ

各地域公民館でお手伝いをします。スマートフォン(お持ちの方)とクーポン券(接種券)を持参してください。

- ▶期間 火～金曜日(休館日、祝日を除く)
- ▶時間 午前9時～午後3時(正午～午後1時を除く)



接種会場

高齢者接種は、**行田中央総合病院、行田総合病院(※)、石井クリニック、行田グリーンアリーナ**の4カ所で開催しています。

※行田総合病院での接種は、かかりつけの患者(過去に一回でも受診したことのある方)となります。
(お願い)接種会場となる医療機関、行田グリーンアリーナへの問い合わせはご遠慮ください。



ワクチン接種までの手順を動画で紹介

65歳以上の方のワクチン接種について、クーポン券(接種券)が自宅に届いてからワクチンを接種するまでの流れを動画で紹介しています。市ホームページからご覧ください。



当日は接種しやすい服装で

ワクチンは腕の上部(肩に近い)の腕の筋肉(三角筋)に接種します。接種当日は、半そでTシャツ(袖がゆるめのもの)を着用する(長袖の下に着ることも可)など、**肩まで出しやすい服装**で来場してください。



65歳
以上の方

ワクチン接種の「キャンセル待ち接種」の登録者を募集しています

ワクチン接種は予約制ですが、当日の体調不良などにより、急なキャンセルも予想されることから、貴重なワクチンを有効活用できるよう、「キャンセル待ち接種」の登録者を募集しています。

接種会場でキャンセルが発生した場合、市から登録者へ電話連絡し、接種可能な会場を伝えます(接種会場は選べません)。なお、登録者本人と連絡が取れない場合には、次の登録者へ連絡します。

- ▶対象 65歳以上で、行田市発行のクーポン券(接種券)をお持ちの方
- ▶登録方法 市役所本庁舎、南河原支所、保健センター、各地域公民館に設置の所定はがき(63円切手を貼付)、またはお手持ちの郵便はがきに、①氏名(フリガナ)、②接種券番号、③電話番号、④生年月日を記載し、保健センターへ郵送または所定はがき設置場所の受付箱に投函(記載漏れがあった場合には登録できません)。
- ▶送付先 〒361-0023 行田市長野2-3-17 行田市保健センターワクチン接種担当

問い合わせ

- 接種時期・場所、接種券について
行田市新型コロナウイルスワクチン接種コールセンター(相談センター)
☎556-1115
受付時間:午前9時～午後5時(当面の間、土・日曜日、祝日も実施)
- ワクチン接種後の副反応について
埼玉県新型コロナウイルスワクチン接種の専門相談窓口
☎0570-033-226(ナビダイヤル)
受付時間:24時間対応(土・日曜日、祝日も実施)
- その他、ワクチン接種について
厚生労働省 新型コロナワクチンコールセンター
☎0120-761770(フリーダイヤル)
受付時間:午前9時～午後9時(土・日曜日、祝日も実施)

※接種予約のためのコールセンターの電話番号は、「接種予約のご案内」に記載します。

▶問い合わせ 保健センター ☎553-0053

お知らせ

新型コロナウイルス ワクチン接種



市では、国などからの方針に基づき、65歳以上の方へのワクチン接種を進めています。今後、国の動向やワクチンの供給状況によってはスケジュールなどの変更も見込まれますが、皆さんに一日でも早く、また安心安全に接種を受けていただけるよう努めていますので、ご理解とご協力をお願いします。

なお、掲載内容は5月20日現在のものですので、状況により変更となる場合があります。

最新情報は市ホームページで確認ください。

16歳から64歳までのすべての方にクーポン券(接種券)を送付します

クーポン券(接種券)は、**6月中**に発送します。「接種予約のご案内」がお手元に届くまで、大切に保管してください。

●すぐに予約はできません

お手元にクーポン券(接種券)が届いても、すぐにワクチン接種の予約はできません。

順次、対象となる方へ「接種予約のご案内」を送付します。先着順や抽選ではありません。ご案内が届くまで、安心してお待ちください。

●クーポン券(接種券)は大切に

届いたクーポン券(接種券)は接種日まで大切に保管してください。クーポン券(接種券)がないと、ワクチン接種は受けられません。紛失した場合は、保健センターまたは高齢者福祉課へ再発行の申請をしてください。

基礎疾患を有する方からの優先接種の申し出を受け付けます

基礎疾患を有する方は、重症化リスクの大きさなどを踏まえ、65歳以上の方の次の接種順位とされています。そのため、市では、64歳以下の方で基礎疾患を有する方からの優先接種の申し出を受け付けます。なお、接種予約の開始時期は、65歳以上の方の接種状況を踏まえてご案内します。

- ▶対象 市内在住の16歳から64歳までの方(昭和32年4月2日から平成18年4月1日までに生まれた方)のうち、次の「基礎疾患の範囲」のいずれかに該当し、優先接種を希望される方
- ▶受付期間 6月1日(火)から6月30日(水)まで
- ▶申請方法 市役所本庁舎および保健センターに設置している「基礎疾患保有者新型コロナワクチン接種券 送付申出書」(市ホームページからダウンロード可)に必要事項を記入の上、郵送またはEメールにより保健センターへ提出してください。【郵送】〒361-0023 行田市長野2-3-17 行田市保健センターワクチン接種担当 【Eメール】g-kisoshikkan@city.gyoda.lg.jp

基礎疾患の範囲

1. 次の病気や状態の方で通院または入院している方

- ①慢性の呼吸器の病気
- ②慢性の心臓病(高血圧を含む)
- ③慢性の腎臓病
- ④慢性の肝臓病(肝硬変など)
- ⑤インスリンや飲み薬で治療中の糖尿病または他の病気を併発している糖尿病
- ⑥血液の病気(鉄欠乏性貧血を除く)
- ⑦免疫の機能が低下する病気(治療や緩和ケアを受けている悪性腫瘍を含む)
- ⑧ステロイドなど、免疫の機能を低下させる治療を受けている

- ⑨免疫の異常に伴う神経疾患や神経筋疾患
- ⑩神経疾患や神経筋疾患が原因で身体の機能が衰えた状態(呼吸障害など)
- ⑪染色体異常
- ⑫重症心身障害(重度の肢体不自由と重度の知的障害とが重複した状態)
- ⑬睡眠時無呼吸症候群
- ⑭重い精神疾患(精神疾患の治療のため入院している、精神障害者保健福祉手帳を所持している、または自立支援医療(精神通院医療)で「重度かつ継続」に該当する場合)や知的障害(療育手帳を所持している場合)

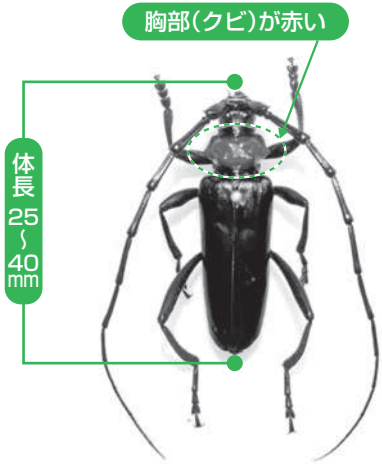
2. 基準(BMI30以上)を満たす肥満の方 BMI = 体重(kg) ÷ 身長(m) ÷ 身長(m)

クビアカツヤカミキリ駆除をした方に奨励品を交付します

市では、サクラやモモなどのバラ科の樹木に寄生し、樹木を衰弱させ枯死させる危険性のある、特定外来生物のクビアカツヤカミキリから樹木を守るため、「クビアカツヤカミキリ駆除奨励品交付事業」を実施します。市内でクビアカツヤカミキリの成虫を駆除した方に、奨励品を交付します。

クビアカツヤカミキリの特徴など

原産地	中国、台湾、朝鮮半島、ベトナム
体長	25～40ミリメートル(触角を含まず)
特徴	胸部(クビ)が明赤色。体全体は光沢のある黒色。メスの触角は体長と同程度の長さ。オスの触角は体長よりも長い。独特の異臭を放つ。
生態	幼虫は樹木内で2～3年かけて成長し、さなぎになる。さなぎは6月中旬から8月上旬に成虫となり、幹や枝の樹皮の割れ目に産卵する。1匹のメスが1,000個近くの卵を産むことがある。成虫の寿命は野外では1カ月程度(成虫で越冬はしない)。
被害樹木	サクラ、ウメ、モモ、スモモ 他



- ▶ **申請期間** 7月1日(木)～9月30日(休)
- ▶ **対象** 市内在住の方
- ▶ **奨励品** 10匹につき500円分の行田市商店共通商品券1枚
※10匹単位の申請となります。
- ▶ **申請方法** 環境課で配布している申請書兼請求書(市ホームページからダウンロード可)に必要事項を記入し、本人確認書類(運転免許証、個人番号カード、健康保険証など)を持参の上、同課へクビアカツヤカミキリの成虫の死骸を持参してください。
- ▶ **注意**
 - クビアカツヤカミキリは特定外来生物のため、生きたままの移動は法律で禁止されています。必ず、捕殺してから提出してください。
 - クビアカツヤカミキリの特定に当たり、胸部(クビ)の明赤色部分が確認できる状態をもって1匹とします。
- ▶ **その他** 予算の範囲内での補助となりますので、予算額に達した場合は受付期間中でも終了します。
- ▶ **注意事項**
 - 土地所有者の許可なく、私有地に立ち入らないでください。
 - 第三者が所有・管理する樹木にて駆除する場合は、樹木を傷つけないでください。
 - けがのないよう安全を確保してから駆除してください。
- ▶ **問い合わせ** 環境課 ☎556—9530

春の叙勲・褒章

このほど、春の叙勲の受章者が発表されました。行田市からは内山俊夫氏と須藤茂氏が旭日双光章に、須永正義氏が瑞宝単光章を受章されました。また、危険業務従事者として齊藤三郎氏と宮田幸生氏が瑞宝双光章に輝きました。さらに、褒章の受章者も発表され、澤田将信氏が藍綬褒章を受章しました。



瑞宝単光章
須永 正義氏
(70歳・須加)
元行田市消防団分団長



旭日双光章
須藤 茂氏
(70歳・押上町)
埼玉信用組合理事長



旭日双光章
内山 俊夫氏
(70歳・忍)
元全国宅地建物取引業保証協会常務理事



藍綬褒章
澤田 将信氏
(63歳・南河原)
JFTD(花キューピット)会長



瑞宝双光章
宮田 幸生氏
(72歳・持田)
元県警部



瑞宝双光章
齊藤 三郎氏
(72歳・棚田町)
元県警部

投票立会人登録者を募集します

行田市選挙管理委員会では、多くの皆さんに政治や選挙に関心を持っていただき、選挙をより身近なものに感じてもらうよう、投票立会人を登録制により募集します。ただし、名簿に登録された方が必ず選任されるものではありません。

▶ **応募要件** 次の全ての要件を満たす方

- 市内在住で本市の選挙人名簿に登録されている方
- 明るい選挙の推進に理解のある方

▶ **申し込み** 行田市投票立会人名簿登録申請書(市ホームページからダウンロード可)に必要事項を記入し、本人確認書類(運転免許証や学生証など)を持参の上、直接行田市選挙管理委員会へ提出してください。

▶ **問い合わせ** 行田市選挙管理委員会 (内線219)

選挙事務会計年度任用職員登録者を募集します

行田市選挙管理委員会では、市内で執行される選挙において、選挙事務に従事していただける方を登録制により募集します。選挙執行時には、登録者に対し選挙事務の従事を依頼します。ただし、名簿に登録された方が必ず選任されるものではありません。

▶ **応募要件** 次の全ての要件を満たす方

- 応募時点、市内在住で18歳以上の方(高校生可)
- 厳正な選挙事務の執行に理解があり、執務中に知り得た秘密を守ることができる方
- 服装や接遇に注意し、選挙人などに不快感を与えることなく業務を遂行できる方

▶ **業務内容** 期日前投票所および市内当日投票所で市職員が行う選挙事務に関する補助的業務(主に、受付、名簿対照、投票用紙交付などの投票受付、整理作業など)

▶ **申し込み** 行田市選挙事務会計年度任用職員登録申請書(市ホームページからダウンロード可)に必要事項を記入の上、持参、郵送、FAXのいずれかの方法により提出してください。【持参・郵送】行田市本丸2—5 行田市選挙管理委員会 【FAX】554—0199

▶ **問い合わせ** 行田市選挙管理委員会 (内線219)

固定資産税に関するお知らせ

固定資産税に関する家屋実地調査にご協力を
市では現在、家屋の新築・増築および取り壊し調査を行っています。調査には、職員が2人1組で伺いますのでご協力をお願いします。

なお、職員は「職員証」を携帯しています。「職員証」の提示がないなど不審に感じた場合は、税務課までご連絡ください。



家屋を取り壊したら届け出を
家屋を取り壊した場合には、「家屋取壊届出書」を税務課へ提出してください。また、登記してある家屋については、法務局で滅失登記の手続きを済ませてください。これらの手続きが行われない場合には、税務課で家屋の取り壊しを確認できないことがあります。

なお、「家屋取壊届出書」の用紙は、税務課で配布している他、市ホームページからダウンロードできますのでご利用ください。

▼ **問い合わせ** 同課資産税担当 (内線234)

介護保険認定調査員を募集します

- ▶業務内容 要介護認定に関する調査
- ▶資格 介護支援専門員または介護認定調査員の経験があり普通自動車免許をお持ちの方
- ▶勤務時間 1週間に20時間未満(勤務詳細は応相談)
- ▶募集人数 1人
- ▶時給 1,206円
- ▶申し込み 7月9日(金)までに市販の履歴書(写真貼付)に必要事項を記入の上、高齢者福祉課へ持参してください。
- ▶問い合わせ 同課介護認定担当(内線269)

令和3年度埼玉県介護支援専門員実務研修受講試験の案内を配布します

- ▶配布期間 6月30日(火)まで
- ▶配布場所 高齢者福祉課および行田市社会福祉協議会など
- ▶問い合わせ 埼玉県社会福祉協議会ケアマネジャー業務課 ☎048-824-3111 (試験専用)

聖火リレーの交通規制に伴い循環バス運行を一部変更します

7月7日(水)に実施が予定されている聖火リレーに伴う交通規制により、一部の市内循環バスが運休および迂回などによる運行となります。

この他、当日の交通規制や道路の混雑状況により運行が遅れが出る可能性もありますので、ご注意ください。

▶運休

コース	便名	内容
北東循環	第7便(左回り)	忍城バスターミナル(午後5時5分)発は運休
北西循環	第7便(左回り)	忍城バスターミナル(午後5時5分)発は運休

▶迂回など

コース	便名	内容
東循環	第6便(左回り)	保健センター(午後4時16分)が終着 ※小沼橋~忍城バスターミナルは運行しません
	第7便(右回り)	保健センター(午後5時13分)が始発 ※忍城バスターミナル~小沼橋は運行しません
西循環	第20便(右回り)	城西の後は忍城バスターミナルに終着 ※忍城址・郷土博物館前~市役所前は止まりません
	第21便(右回り)	
	第22便(右回り)	
	第23便(右回り)	

▶問い合わせ 交通対策課交通安全担当(内線284)

東京2020オリンピック聖火リレーに伴う交通規制を実施します

7月7日(水)に市内で東京2020オリンピック聖火リレーが行われる予定です。これに伴い市内で交通規制を実施しますので、市民の皆さんにはご迷惑をお掛けしますが、ご理解とご協力をお願いします。

聖火リレーの概要

- ▶日時 7月7日(水)午後5時56分~6時18分(予定)
- ▶走行ルート 【スタート】大長寺前 【ゴール】郷土博物館前
- ▶走行距離 約1.18キロメートル/7区間(7人のランナーが走行)

交通規制の概要

- ▶日時 7月7日(水)午後5時~6時30分(予定) ※順次交通規制
- 規制時間は目安であり、当日のリレーの状況により変更となる場合があります。
- 交通規制中の車両の通行はできません。また、リレー中は、歩行者と自転車も横断はできません。
- 交通規制中は市内で混雑・渋滞の発生が予想されますので、自動車利用は極力控えてください。
- 路線バスなどに一部運休、迂回運行、遅れが生じる場合がありますので、ご了承ください。
- コースおよび会場周辺での無人航空機(ドローン)の飛行は法律により禁止されています。

観覧時の注意事項

- 沿道で観覧する際は、「マスクの着用」「3密の回避」「大声を出さず拍手などで応援する」など、新型コロナウイルス感染症の拡大防止対策にご協力ください。
- 観覧者用駐車場の用意はありません。また、当日は市役所および商工センターも交通規制区間内になることから、規制時間内の駐車場への入出庫ができなくなります。

NHK聖火リレーインターネットライブ中継特設サイト

全ての区間の聖火リレーの様子や見どころ、ランナーの表情などを、インターネットのライブ中継でご覧いただけます。自宅で安心してお楽しみください。



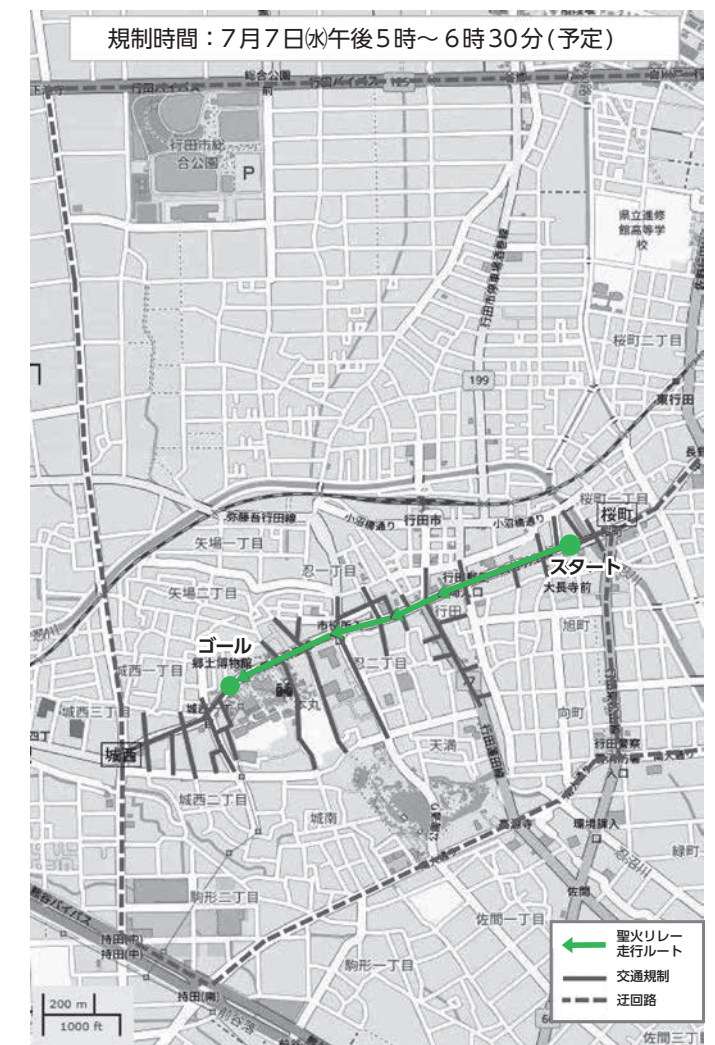
<https://sports.nhk.or.jp/olympic/torch/>

▶その他

県内で開催される東京2020オリンピック聖火リレーの詳細は、埼玉県実行委員会ウェブサイトをご覧ください。
<https://www.pref.saitama.lg.jp/olympic/para/index.html>



▶問い合わせ 企画政策課(内線312)



特定健康診査・後期高齢者健康診査が始まります

生活習慣病の発症や重症化を予防するための健診です。生活習慣病は、自覚症状なく進行し、脳梗塞や心筋梗塞などを突然発症して重篤になることもあります。年1回の健診で自分の体を知り、健康寿命を延ばしましょう。

- ▶受診期間 6月1日(火)~令和4年2月28日(月)
- ▶場所 市内指定医療機関(詳細は受診券に同封のパンフレットを参照)
- ▶対象

健診名	対象	自己負担額
特定健康診査	令和3年4月1日までに市国民健康保険の加入手続きをされた40~74歳の方	無料 ※「2021年度保健センターのお知らせ」では「費用500円」と掲載しましたが、今年度からいづれの対象の方も無料となりました。
後期高齢者健康診査	埼玉県後期高齢者医療制度にご加入の方	無料

※健診の結果に応じて医師により治療が必要と判断された場合、治療にかかる費用は自己負担となります。

- ▶その他
 - 特定健康診査・後期高齢者健康診査と市の助成を受ける人間ドック(併診ドック)の両方を受検することはできません。
 - 今年度内に75歳になる方は、特定健康診査は75歳の誕生日の前日までしか受診できません。75歳の誕生日以降は後期高齢者健康診査を受診してください。
- ▶申し込み 市内の実施医療機関へ予約し、被保険者証と受診券を持参の上受診してください。なお、受診券が届かない場合や、4月2日以降に行田市国民健康保険に加入手続きをした方で特定健康診査を受診を希望される方は、保険年金課へご連絡ください。
- ▶問い合わせ 特定健康診査については同課国保担当(内線271・272・273)、後期高齢者健康診査については同課医療担当(内線227)

必ず切り取って係員に渡してください

古代蓮の里 市民無料駐車券

本券一枚で乗用車一台限り
※中型・大型自動車(バス)を除く

…有効期間…

令和3年6月19日(土)から
令和3年8月1日(日)まで

※感染症対策に伴う臨時休業により、利用できない場合もありますのでご了承ください。

…有料時間…

午前5時から午後2時まで



※本券と引き換えにお渡しする
入館割引券の提出で
『古代蓮会館入館料2割引』



必ず切り取って係員に渡してください

古代蓮の里 市民無料駐車券

本券一枚で乗用車一台限り
※中型・大型自動車(バス)を除く

…有効期間…

令和3年6月19日(土)から
令和3年8月1日(日)まで

※感染症対策に伴う臨時休業により、利用できない場合もありますのでご了承ください。

…有料時間…

午前5時から午後2時まで



※本券と引き換えにお渡しする
入館割引券の提出で
『古代蓮会館入館料2割引』



古代蓮の里

駐車場有料期間中の市民 無料駐車券を配布します

古代蓮の里駐車場有料期間中、
左の無料駐車券を切り取り料金所
係員へお渡しください。

▶**有料期間**

6月19日(土)～8月1日(日)

▶**有料時間** 午前5時～午後2時

▶**駐車料金**

【普通自動車】1台500円

【中型・大型自動車(バス)】

1台1,500円

※障害者手帳をお持ちの方が同
乗(手帳の提示が必要)した普
通自動車は無料

▶**その他**

本券を紛失した場合は、都市計
画課で市民であることの確認を
した後、一世帯当たり市民無料
駐車券2枚を再発行します。

▶**問い合わせ**

同課公園担当(内線5604)

都市計画審議会の委員を募集します

市では、土地の利用や建物の建て方のルール、道路や公園などのまちづくりに関する事項について市長から諮問を受け、調査および審議を行う機関として、行田市都市計画審議会を設置し、都市計画の円滑な推進を図っています。

このたび、本審議会委員の任期満了に伴い、公募の市民から選任される委員を次のとおり募集します。

▶**応募資格** 満18歳以上で、本市に住居登録して1年以上在住しており、平日昼間に開催する会議に出席できる方。ただし、次に該当する方は応募できません。

(1) 応募日現在、本市の他の審議会などの委員になっている方

(2) 市職員および市議会議員

▶**募集人数** 2人

▶**任期** 8月11日～令和5年8月10日(予定)

▶**審議会の開催回数** 市長の諮問に応じて開催

▶**応募方法** 住所、氏名、年齢、職業、電話番号、市の都市計画に関する考えなど(800字程度)を記載したもの(様式自由)を、6月24日(木)までに持参または郵送により提出してください。【持参・郵送】〒361-0052 行田市本丸2-20 行田市都市計画課

▶**選考方法** 書類選考の上決定し、結果は応募者全員に通知します。

▶**問い合わせ** 同課計画担当(内線5606)

幼稚園が行う子育て支援事業

市内の私立幼稚園では、地域子ども・子育て支援事業として各園で未就園児を対象に園庭開放や親子教室を行っています。親子一緒に気軽に遊びにお出掛けください。詳細は、各幼稚園へ問い合わせください。

▶**申し込み・問い合わせ**

園名	所在地	電話番号
老本幼稚園	旭町16-38	553-2771
行田幼稚園	富士見町2-27-5	554-5169
富士見ヶ丘幼稚園	駒形1-9-7	556-7494
ホザナ幼稚園	本丸11-20	555-2301
まつたけ幼稚園	門井町2-19-9	554-7348
南河原幼稚園	南河原777-2	557-0234
やごうこども園	谷郷2-5-1	554-5752
やなぎ幼稚園	渡柳563-3	559-1001

産業文化会館を臨時休館します

6月20日(日)は、館内消毒のため臨時休館となります。

▶**問い合わせ** 生涯学習スポーツ課 ☎556-8319

夏休み期間中の預かり保育を学童保育室で行います

夏休み期間の児童の預かり保育を、定員に空きのある常設の学童保育室で実施します。利用を希望される方は期限までに申請してください。

▶**利用期間** 7月21日(水)～8月26

日(休)※日曜日、祝日を除く※市
内小学校夏休み期間中のみ

▶**利用時間** 午前7時30分～午後
7時

▶**利用料** 7月分、8月分の2カ月
分(いずれかの月のみ利用の場合
は1カ月分)※月額利用料は通常
の学童保育室保育料に準じて算
定します。

▶**申請方法** 子ども未来課で配布
している申請書(市ホームページ
からダウンロード可)に必要書類
を添付の上、6月21日(月)までに
同課へ提出してください(土曜
日、日曜日の午後を除く)。

▶**注意事項**

・次の利用基準に該当する方が申し込みできます。

利用基準(夏休み期間)

- ①勤務終了時間が正午より遅いこと
- ②勤務日数が月平均15日(1年生は12日)以上であること
- ③保育が可能な同居(同敷地内)の親族がいないこと
- ④自宅における保育が難しいこと(家族の病気や介護などを含む)

- ・定員に空きがある学童保育室へ申請することができます。
- ・申請書類に基づき審査を行い、優先度の高い方から順に利用を決定します。
- ・学童保育室への送迎は、保護者が行ってください。
- ・小学校の夏休み期間に変更があった場合は、利用期間も変更になります。

▶**問い合わせ** 同課子ども未来担当(内線262)

低所得の子育て世帯に対する子育て世帯生活支援特別給付金(ひとり親世帯分)を支給します

新型コロナウイルス感染症による影響が長期化する中で、低所得のひとり親世帯に対し、その実情を踏まえた生活の支援を行うため、子育て世帯生活支援特別給付金(ひとり親世帯分)の支給を行います。

▶**申請期間** 令和4年2月28日(月)まで※土・日曜日の午後、祝日および年末年始を除く

▶**支給対象** 18歳に達する日以降の最初の3月31日までの間にあるひとり親世帯の児童(児童に法令で定める程度の障がいがある場合は20歳未満)を監護・養育する方のうち、次のいずれかに該当する方

①令和3年4月分の児童扶養手当の支給を受けている方

②公的年金などを受給していることにより、令和3年4月分の児童扶養手当の支給を受けていないひとり親の方※令和2年度所得が児童扶養手当に係る支給制限限度額を下回る方に限る

③令和3年4月分の児童扶養手当は受給していないが、新型コロナウイルス感染症の影響を受けて家計が急変し、直近の収入が児童扶養手当の対象となる水準に下がっている、申請時点でひとり親の方

▶**給付額** 児童1人当たり一律5万円

▶**申請手続きおよび支給方法**

支給対象	申請	申請に必要な書類	支給方法
上記①に該当する方	不要		5月11日に児童扶養手当振込口座に支給済み
上記②に該当する方	必要	<ul style="list-style-type: none"> ・戸籍謄本(既に児童扶養手当の受給資格について認定を受けている方は不要) ・申請者の本人確認書類の写し ・通帳またはキャッシュカードの写し ・【②の方】令和元年中の収入額および年金額が分かる書類(令和2年度所得課税証明書※本市に令和2年度所得申告が済んでいる方は不要、年金振込通知書など) ・【③の方】令和2年2月以降かつひとり親になって以降の任意の1カ月分の収入が分かる書類(給与明細書、事業・不動産収入の帳簿など)。ただし、可能な限り申請する月に近い月のものであること。 	申請受付後、給付金の支給要件に該当する方の指定口座に対して、1カ月程度で振り込みます。
上記③に該当する方			

▶**問い合わせ** 子ども未来課給付担当(内線292)

木造住宅の耐震診断を無料でいきます

市では、木造の住宅を対象に、簡易耐震診断を無料で実施しています。古い基準で建てられた住宅の中には耐震性能が低いものがあり、大地震の際には倒壊してしまう恐れがあります。

自宅の耐震性能を確かめるためには、耐震診断を行うことが必要です。市職員が自宅に伺い診断をしますので、ぜひご利用ください。

▶問い合わせ 建築開発課建築指導担当 ☎550—1551

木造住宅の耐震診断および耐震改修等工事をする方に補助金を交付します

市では、木造住宅の耐震診断および耐震改修等工事をする方へ補助金を交付しています。対象になる住宅は昭和56年5月31日以前に着工した一戸建ての住宅および兼用住宅です。補助金額は耐震診断が診断費用の2分の1(上限5万円)、耐震改修工事が耐震工事費用の23パーセント(上限20万円)です。また、令和3年度から、簡易耐震改修工事(耐震シェルターや防災ベッドを設置する工事)も補助対象となりました。補助金額は簡易耐震改修工事費用の2分の1(上限10万円)です。詳細を建築開発課または市ホームページで確認の上、申請してください。

なお、申請は診断または改修工事を行う前にする必要がありますので、ご注意ください。

▶問い合わせ 同課建築指導担当 ☎550—1551

ブロック塀などの安全点検をお願いします

市では、自身でブロック塀などの内部の鉄筋の有無を探查することができる鉄筋探查機を無料で貸し出しています(要予約)。また、ブロック塀などの点検を簡単にできる点検票を建築開発課で配布(市ホームページからダウンロード可)していますので、ご活用ください。

なお、点検の結果、危険性が確認された場合には、通行者への注意喚起を行うとともに、専門家(一般社団法人埼玉建築士会 ☎048—861—8221 または一般社団法人埼玉建築士事務所協会 ☎048—864—9313)へ相談するなど、速やかに安全を確保するための対応をお願いします。

▶申し込み・問い合わせ

同課建築指導担当 ☎550—1551

令和4年の成人式は2部制で開催します

市では、二十歳を迎える皆さんの門出を祝福するため、新成人を祝う会を開催しています。今年度は、新型コロナウイルスの感染拡大防止のため会場の収容人数を制限していることから、次のとおり2部制で実施することに变更します。皆様のご理解とご協力をお願いします。

▶開催期日 令和4年1月9日(日)

▶場所 産業文化会館ホール

▶式典開始時間

【第1部】行田中・西中・見沼中・太田中出身者

午前11時～正午(午前10時30分から受け付け)

【第2部】忍中・長野中・埼玉中・南河原中出身者

午後2時～3時(午後1時30分から受け付け)

▶対象 平成13年4月2日～平成14年4月1日生まれの方で次に該当する方

1. 市内に住所を有する方
2. 市外在住で、市内の小中学校または中学校を卒業したなどの理由で出席を希望する方

※市内在住で上記以外の中学に通われていた方、または市外の中学に通われていた方で市内に転入された方は、第1部、第2部のどちらでも参加できます

※新型コロナウイルスの感染状況により、内容などに变更がある場合は、市ホームページでお知らせします。

▶問い合わせ

生涯学習スポーツ課社会教育担当 ☎556—8319



老朽空き家等を解体する場合に補助金を交付します

市では、老朽空き家等を解体する場合、補助金を交付しています。対象になる老朽空き家等は、市から条例に基づく助言または指導を受けたもの、1年以上使用されていないものなどです。補助金額は、解体費用の2分の1以内で上限は50万円(床面積に関する上限基準あり)。また、令和3年10月1日からの申請は上限額30万円)です。詳細を建築開発課または市ホームページで確認の上、申請してください。

なお、申請は解体工事を行う前にする必要がありますので、ご注意ください。

▶問い合わせ 同課建築指導担当 ☎550—1551

右の駐車券について、新型コロナウイルス感染症対策に伴う古代蓮の里の運営状況によっては、使用できない可能性もあります(例：駐車場の閉鎖など)。

ご理解、ご協力くださいますようお願いいたします。



古代蓮の里 市民無料駐車券

<使用上の注意>

- 1 駐車場を利用するときは、必ず本券を渡してください。
- 2 駐車の際は、係員の指示に従ってください。
- 3 駐車場内での自動車の事故・盗難などについては、一切責任を負いかねます。
- 4 本券を市外の方へ譲渡することを禁じます。
- 5 本券のコピーでの使用はできません。
- 6 営業車両での本券の使用はできません。

行田市都市計画課公園担当
☎556—1111(内線5604)

切り取って係員に渡してください

古代蓮の里 市民無料駐車券

<使用上の注意>

- 1 駐車場を利用するときは、必ず本券を渡してください。
- 2 駐車の際は、係員の指示に従ってください。
- 3 駐車場内での自動車の事故・盗難などについては、一切責任を負いかねます。
- 4 本券を市外の方へ譲渡することを禁じます。
- 5 本券のコピーでの使用はできません。
- 6 営業車両での本券の使用はできません。

行田市都市計画課公園担当
☎556—1111(内線5604)

切り取って係員に渡してください

男女共同参画推進事業所を募集します

男女が共同して参画することができる職場づくりに積極的に取り組んでいる事業所を表彰します。皆さんの応募または推薦をお待ちしています。

▶対象 次のいずれかの取り組みを行っている市内に所在する事業所(国、地方公共団体などを除く)

- (1)女性労働者の能力発揮を促進し、その活用を図る積極的な取り組みを推進している事業所
例・女性の管理職への積極的な登用
・女性従業員の資格取得支援(教育訓練・研修など)
・パート社員の処遇改善、正社員への登用
・企画・立案などに女性も積極的に参加している
- (2)仕事と家庭生活その他の活動との両立を支援するための制度を制定し、積極的に活用している事業所
例・妊娠・出産・育児・介護の制度を周知し、利用しやすい雰囲気づくりをしている
・産前・産後休暇制度が活用されている
・育児・介護を行うために在宅勤務、フレックスタイムなどの柔軟な勤務体制がとられている
・ノー残業デーや定時帰宅奨励制度

(3)男女が共同して参画できる職場づくりに向けて積極的に取り組んでいる事業所
例・セクシャル・ハラスメント防止のための周知や研修などを行っている
・男女がともに活躍しやすい環境とするための施設・設備の整備・改善を行っている

▶提出方法 7月9日(金)までにVIVAぎょうだで配布している応募・推薦用紙(市ホームページからダウンロード可)に必要事項を記入の上、持参、郵送、Eメールのいずれかの方法で提出してください。※月曜日は休館

【持参・郵送】〒361—0032 行田市佐間3—23—6 行田市男女共同参画推進センター「VIVAぎょうだ」

【Eメール】viva@city.gyoda.lg.jp

▶選考方法 行田市男女共同参画推進審議会の意見を聴取し、審議の上、決定します。

▶問い合わせ VIVAぎょうだ ☎556—9301

緊急地震速報訓練を実施します

大地震に備えて、全国瞬時警報システム(Jアラート)による、緊急地震速報訓練を次のとおり実施します。市内152カ所にある防災行政無線から訓練放送が流れますのでご注意ください。

- ▶訓練日時 6月17日(休)午前10時ごろ
- ▶放送内容 上りチャイム音

↓
「こちらは防災行田です。ただ今から訓練放送を行います」

緊急地震速報チャイム音

↓
「緊急地震速報。大地震です。大地震です。これは訓練放送です」(※3回繰り返す)

↓
「こちらは防災行田です。これで訓練放送を終わります」

↓
下りチャイム音



※Jアラートとは、国が把握した時間的に余裕がない緊急情報を市町村の防災行政無線などを利用して瞬時に伝達するシステムです。

- ▶問い合わせ 危機管理課危機管理担当(内線282)

納期のお知らせ(6月分)

普通徴収(納付書や口座振替で納めていただく方)
市県民税・・・・・・・・・・・・・1期

納期限 6月30日(水)

- ・市税などの納付には、「安心! 確実! 便利!」な口座振替をご利用ください。
- ・納付の相談は随時税務課収納担当で実施しています。

- ▶問い合わせ 同課収納担当(内線236・237)

特別徴収(年金からあらかじめ差し引かれる方)
6月支給の年金から差し引きます。

- ①市県民税
- ②国民健康保険税
- ③後期高齢者医療保険料
- ④介護保険料

- ▶問い合わせ ①税務課市民税担当(内線231)
②保険年金課国保担当(内線271)
③保険年金課医療担当(内線227)
④高齢者福祉課介護保険担当(内線277)

4R運動を実践しましょう

4Rとは、環境を守るための4つのキーワードである、Refuse(リフューズ)、Reduce(リデュース)、Reuse(リユース)、Recycle(リサイクル)の頭文字を取って作られた言葉です。

一人一人が4R運動を実践することにより、ごみの量を減らすことができ、ごみ処理施設の延命化や地球環境を守ることにつながります。

Refuse(リフューズ)

不要なものを買わないなど、ごみの発生自体を抑制する。



マイバッグを持参し、レジ袋を断りましょう

Reduce(リデュース)

使用済みになったものが、なるべくごみとして廃棄されることが少なくなるように、ものを製造・加工・販売する。



詰め替えできる商品を選びましょう

Reuse(リユース)

使用済みのものでも、もう一度使えるものは廃棄せず再使用する。



フリーマーケットやリサイクルショップを活用しましょう

Recycle(リサイクル)

廃棄されたものを資源として再生利用する。



資源になるものは分別ルールを守って排出しましょう

- ▶問い合わせ 環境課☎556—9530

家庭で不要になったパソコンを無料回収します

市では、小型家電リサイクル法の認定事業者であるリネットジャパンリサイクル株式会社と協定を締結し、家庭で不要になったパソコンの宅配便による無料回収を開始しました。利用方法は次のとおりです。

なお、これまでどおり粗大ごみ集積所や粗大ごみ処理場への直接搬入も可能です。

▶利用手順

- ①同社ホームページ(<https://www.renet.jp>)から「キャンセルお申込み」をクリック後、必要事項を入力して申し込んでください。
※データ消去は各自で行ってください。「パソコンのデータ消去について」の選択画面で「ご自身で消去する」を選択すると無料消去ソフトがダウンロードできます。
- ②パソコンなどをダンボールに詰めてください。
※パソコンを梱包する段ボールは各自で用意してください。段ボール1箱分(3辺の合計が140センチメートル以内、重さ20キログラム以内)の回収料金が無料になります。
- ③宅配業者が希望日時(最短翌日)に自宅へ伺い、回収します。

- ▶問い合わせ 環境課☎556—9530

各種相談(6月15日~7月14日)

※新型コロナウイルス感染症拡大防止に対応するため、急きょ中止または延期とする場合があります。

相談	場所	期日	時間	問い合わせ	
法律(予約制)	産業文化会館2階会議室	6月22日(火)	※予約は6月1日(火)から	午前9時30分~正午	
		7月8日(休)	※予約は6月15日(火)から	午後1時30分~4時	地域活動推進課(内線252)
行政機関に対する意見・要望	産業文化会館2階会議室	6月21日(月)		午後1時30分~3時30分	
消費生活多重債務	市役所	毎週月~金曜日(祝日を除く)		午前9時30分~正午 午後1時~3時30分	消費生活センター(内線495)
相続、遺言、離婚、日常生活の困り事	VIVAぎょうだ	7月14日(火)※予約制		午後1時~4時	埼玉県行政書士会埼玉支部☎564—0104
夫婦関係・DVなど(予約制)	VIVAぎょうだ	毎週木・土曜日 ※土曜日は市内在住の方を対象に電話相談も受け付けます。		午後1時~4時 (電話相談は午後1時~2時)	VIVAぎょうだ☎556—9301
内職	市役所	毎週月~金曜日(祝日を除く)		午前9時~午後5時	商工観光課(内線383)
税務(予約制)	関東信越税理士会行田支部(市役所前)	毎週水曜日(祝日を除く)※予約受け付けは毎週月・水・金曜日(祝日を除く)の午前10時30分~午後3時30分		午後1時~4時	関東信越税理士会行田支部☎554—1411
夜間の納付相談	市役所	毎週火曜日(祝日を除く)		午後5時15分~7時	税務課(内線236・237)
水道料金の夜間納付	水道庁舎(前谷)	6月22日(火)、7月13日(火)		午後5時15分~7時	水道課☎553—0131

ご存じですか 交通遺児育英会奨学金制度

- ▶対象 保護者が交通事故で死亡・重度後遺障害となった高校生以上の生徒・学生
- ▶奨学金 月額2万円~10万円
- ▶入学一時金貸与制度 20万円~80万円
- ▶利子 いずれも無利子
- ▶返還期間 最長20年
- ▶問い合わせ 公益財団法人交通遺児育英会☎03—3556—0773

▼問い合わせ 環境課☎556—9530

さしあげます

▷額 ▷土鍋 ▷どんぶり ▷ランドセル ▷電子ピアノ ▷マージャンパイ ▷冷蔵庫 ▷足湯器

ゆずってください

▷ミシン ▷マージャンマット ▷ベビーカー ▷赤ちゃん用スウィングベッド ▷大人用自転車 ▷卓球台 ▷ラジオ ▷ベビーゲート ▷子ども用自転車(女の子用) ▷車いす ▷炊飯器(一升炊き) ▷ベビーチェア ▷ベビーカー(双子用) ▷リヤカー

不用品情報(無料)

市では、資源の有効利用とごみの減量化を図るため、不用品登録制度を実施しています。この制度は紹介制で、紹介後は個人間のやり取りとなります。また、やり取りは無料で、登録期間は3カ月です。
なお、写真がなくても登録はできますが、写真を提供していただける方は、登録受け付けの際、その旨を申し出てください。

もの忘れ検診を受けましょう

65歳未満の方が発症する若年性認知症は、進行してからようやく認知症だと分かることが多いため、診断が遅れてしまう傾向にあります。認知症は、早期発見・早期治療をすれば、進行を遅らせることができるものです。ぜひ、この機会に医療機関でもの忘れ検診を受けてみましょう。

- ▶ **期 間** 令和4年2月28日(月)まで
 ▶ **対 象** 本市に住民登録があり、次に該当する年齢の方(認知症治療中の方を除く)

年齢(令和4年3月31日現在)	生年月日
50歳	昭和46年4月2日～昭和47年4月1日
55歳	昭和41年4月2日～昭和42年4月1日
60歳	昭和36年4月2日～昭和37年4月1日
65歳	昭和31年4月2日～昭和32年4月1日
70歳	昭和26年4月2日～昭和27年4月1日

- ▶ **内 容** 問診、浦上式検査(医師の質問に答える検査法)
 ▶ **費 用** 無料
 ▶ **受診方法** 高齢者福祉課で「行田市もの忘れ検診受診票」の交付を受けた後、市が指定する医療機関に予約を入れ、受診してください。



実施医療機関

医療機関名	所在地	電話番号
医)千寿会 赤井胃腸科	門井町2-10-32	553-2233
荒木医院	真名板2065	559-3102
医)基信会 池畑クリニック	宮本16-1	556-2295
医)行仁会 加藤内科医院	旭町3-2	556-3253
医)川島会 川島胃腸科	佐間1-18-39	553-0001
医療生協さいたま行田協立診療所	本丸18-3	556-4581
医)社幸会 行田総合病院	持田376	552-1111
医)社団清幸会 行田中央総合病院	富士見町2-17-17	553-3360(予約センター)
医)社団 栗原医院	本丸11-35	556-2272
医)社団俊英会 根本医院	行田10-22	555-1261
医)結び会 松原医院	長野1-31-10	553-6700
医)悠希会 南川げんきクリニック	小見1400-1	554-8835
やまかわ内科クリニック	壱里山町18-6 マルオカビル2階	564-1488
医)社団グリーンハート 吉田記念山本クリニック	埼玉4719	558-3507

▶ **申し込み・問い合わせ** 同課地域包括ケア担当(内線278)

6月20日～7月19日は「ダメ。ゼッタイ。」普及運動実施期間です

大麻、覚せい剤、麻薬、危険ドラッグなどの薬物乱用は、個人の問題にとどまらず、社会全体に計り知れない危害をもたらします。自分の人生だけでなく、家族など周りの人たちの人生までも狂わせてしまいます。「ちょっとなら」といった甘い考えは命取りです。絶対に手を出さないでください。薬物乱用のない社会を実現するためには、皆さんの薬物乱用防止に対する正しい理解が必要です。県では、「彩の国さいたま『ダメ。ゼッタイ。』普及運動」として薬物乱用防止を呼び掛ける街頭キャンペーンおよび薬物乱用防止を目的とする国連支援募金活動

を実施します。
 正しい知識を身に付け、薬物乱用を根絶しましょう。薬物でお困りの方は、ご相談ください。

▶ **問い合わせ** 加須保健所 ☎0480-61-1216



保 健 案 内

保健センター
 長野2-3-17
 TEL:553-0053
 FAX:555-2551



新型コロナウイルス感染症拡大防止のため、感染状況により、中止または延期となる場合があります。最新情報は市ホームページでお知らせします。

子どもの健康

赤ちゃんクラス(申し込み不要)

日 時 6月21日(月)午前9時30分～11時
内 容 お子さんの体重測定や育児相談
対 象 4カ月未満のお子さんとその保護者

離乳食(初期)教室(要申し込み)

日 時 6月22日(火)午前10時30分～11時30分(午前10時15分から受け付け)
対 象 4～6カ月のお子さんとその保護者(保護者のみの参加可)

離乳食(中期)教室(要申し込み)

日 時 6月23日(水)午前10時30分～11時30分(午前10時15分から受け付け)
対 象 7～8カ月のお子さんとその保護者(保護者のみの参加可)

乳幼児相談(要申し込み)

日 時 6月15日(火)午前9時30分～11時30分
対 象 就学前のお子さんとその保護者

乳幼児健診など

事 業 名 4カ月児健診、離乳食(初期)教室、1歳6カ月児健診、2歳児歯科健診、3歳児健診
そ の 他 対象者には通知します。転入されたお子さんで、前住所地で受診していない方は保健センターにご連絡ください。

親子の歯科健診・ヤング歯科健診

日 時 7月1日(木)午前9時30分～10時30分(15分ごとの予約制)

場 所 保健センター
内 容 ・歯科健診
 ・位相差顕微鏡による口腔内細菌の確認(希望者のみ)

対 象 市内在住で次のいずれかに当てはまる方
 ①就学前のお子さんとその保護者(健診は保護者のみでも可)
 ②20～39歳の方

定 員 25人(先着順)
参 加 費 無料
持 ち 物 乳幼児は母子健康手帳
そ の 他 健診当日は自宅ですべて体温測定をしてください。
申し込み 6月1日(火)～24日(木)に直接または電話で同センター

休日急患診療

休日や祝日の急な病気やけがのときは次の医療機関をご利用ください。

期 日	医療機関名	電話番号
6月20日(日)	清幸会行田中央総合病院	553-2000
6月27日(日)	社幸会行田総合病院	552-1111
7月4日(日)	清幸会行田中央総合病院	553-2000
7月11日(日)	社幸会行田総合病院	552-1111

診療時間 午前10時～午後5時
診療科目 内科、小児科、外科
 ※医療機関が変更されることがありますので、事前に問い合わせください。

#7119 (365日24時間対応)

病院に連れて行こうか迷ったときや受診できる医療機関を知りたいときの全国共通ダイヤルです。また、県では、「埼玉県AI救急相談」を実施しています。
<https://www.pref.saitama.lg.jp/a0703/aikyukyu.html>

在宅医療窓口

「病気があがるが、足が不自由で通院できない」「寝たきりの家族がいて床ずれが心配」などの相談があるとき
 ・行田市在宅医療・介護連携支援センター
 ☎553-2003
 ・相談時間 午前9時～午後5時
 ※土・日曜日、祝日、年末年始を除く

「歯科医院への通院が困難」「訪問歯科診療を行っている歯科医院が知りたい」などの相談があるとき
 ・在宅歯科医療推進窓口 ☎080-1391-8020
 ・相談時間 午前10時～午後3時(正午～午後1時を除く) ※土・日曜日、祝日、年末年始を除く

おとなの健康

健康相談(要申し込み)
日 時 6月30日(水)
 ※時間は申し込みの際にお知らせします。
場 所 保健センター

お子さんの健康が気になるときだからこそ、予防接種と乳幼児健診は、遅らせずに予定どおり受けましょう。保健センターや医療機関では、感染予防対策を徹底、実施しています。





第一線で活躍する警察犬へと 飼育するブリーダー

おぐす 小楠真由美さん (持田・59歳)

人間の数千倍以上といわれる鋭い嗅覚で、人間の足跡の匂いを頼りに追跡し、犯人や遺留品、行方不明者を発見している警察犬。今月は、その第一線で活躍する警察犬を育てている小楠真由美さんを紹介いたします。

頭が賢く、警察犬としてさまざまな場面で活動するシェパードに小さいころから惚れ、これまで40年にわたり犬と一緒に生活を送ってきた小楠さん。警察犬の飼育を志したのは、警察犬やその育成者不足を危惧したことがきっかけでした。県内で約800件近くの警察犬の出動要請がある一方で、県警直轄の警察犬がいなく、出動する民間の嘱託警察犬も少ない状況でした。こうした中、少しでも多くの警察犬を誕生させたいと、小楠さんは20年前から警察犬への飼育を始めました。

警察犬は、犯人の逃走を阻止する「防衛」、行方不明者の足跡をたどる「追索」、複数の匂いがついたものの中から指示したものを探して当てる



「選別」と、主に3つの能力が必要とされています。犬が持つ嗅覚の能力を最大限に発揮するため、小楠さんは多くの人の協力を得て、30分間履いてもらった靴下を集め、その匂いから年齢・性別ごとに選別させるなど実践しながらの訓練を行っています。そして何より、人との信頼関係の構築が欠かせません。「運動させようと雨の中を散歩するようなことは愛情とはいえません。なでたり、声を掛けたりすることだけでも犬の気持ちは満たされます。それが犬への本来の愛情表現であり、しつけだと思えます」と犬との接し方を教えてくれました。

このように、日々訓練を行いつつも犬への愛情を忘れない飼育の甲斐もあり、警察から多くの感謝状が贈られるほど、現場で活躍する警察犬を世に送り出しています。5月に開かれた防衛や嗅覚などの分野で競う「(公社)日本シェパード犬登録協会主催の「2021日本訓練ジガー」では、好成績を収め見事日本一に輝きました。9月には、厳しい基準を潜り抜けた世界各国約250頭のシェパードが競う「WUSV世界選手権」がスペインで開かれますが、これまでの成績が評価され、小楠さんの飼育犬が日本代表として出場することとなりました。

今後について、「国内で減少傾向にあるシェパードの普及を図るとともに、身体が元気な限り、警察犬の飼育を続けていきたいですね」と意気込みを語ってくれた小楠さん。これからも、小楠さんが愛情込めて飼育した警察犬が、さまざまな場面で活躍することでしょう。

図書館だより

開館時間 午前9時～午後7時
休館日 6月1日(火)・7日(月)・14日(月)・21日(月)・28日(月)・30日(水)・7月5日(月)・12日(月)
※休館中の圖書の返却はブックポストをご利用ください。

市立図書館 佐間3-24-7(「みらい」内) TEL:556-4227 FAX:555-3770 ホームページ:https://lib-gyoda-saitama.jp

新型コロナウイルス感染症の状況により、予告なく図書館サービスやイベントを変更または中止する場合があります。詳細は図書館ホームページをご覧ください。

今月のおすすめDVD・CD

- <DVD>
- ・引越越し大名!
 - ・今さら言えない小さな秘密
 - ・あなたの名前を呼べたら
 - ・12か月の未来図
- <CD>
- ・thaw くるり/演奏
 - ・盗作 ヨルシカ/演奏
 - ・クロマティカ レディー・ガガ/歌
 - ・MAP OF THE SOUL:7 BTS/歌

今月のテーマ展示

<一般・児童>

- ・男女共同参画週間の特集

※特集は告知なく変更となる場合がございます。

第67回青少年読書感想文全国コンクール 課題図書賞出し・予約を一部制限します

夏休みは課題図書の利用が多くなります。より多くの方に利用していただくため、次の期間内に限り貸し出し期間と貸し出し・予約冊数の制限をします。一部の該当書籍は、同期間中、館内閲覧用として特集コーナーに配架します。

▶期間 7月1日(木)～8月20日(金)
▶対象 第67回青少年読書感想文全国コンクール 課題図書
※館内閲覧用書籍は小学校の部の課題図書のみ

▶貸出期間 原則1週間
▶貸出冊数 貸し出し・予約ともに1人2冊まで(貸し出し・予約上限数10冊を含む)

延滞者への利用を制限します

限られた資料を多くの方にご利用いただくため、貸し出した資料の返却期限を過ぎても返却しない延滞者に対し、次のとおり図書館サービスの利用を制限します。延滞している資料が返却されれば制限を解除しますが、他の多くの利用者のためにも返却期限は守ってください。

▶実施日 7月1日(木)から
▶対象 返却期限日より30日を経過しても資料を返却しない延滞者

▶制限内容

- ・新たな館外貸し出し
- ・新たな予約
- ・新たなリクエスト

定例イベント※図書館で楽しいひとときを※

イベント名	日時	内容	対象	協力団体など	場所
ボランティアによるおはなし会	6月5日(土) 午後2時	絵本や紙芝居など	幼児・小学生(定員10人)	おはなしの会	図書館おはなしのへや
	6月12日(土) 午後2時				
	6月20日(日) 午後2時				
	6月26日(土) 午前11時				
たまごおはなし会	6月9日(水)・16日(水) 午前10時30分～11時	絵本、手遊び、パネルシアターなど	0歳～3歳児ぐらい(定員6組)		
ぴよぴよおはなし会	6月6日(日) 午後2時	絵本、紙芝居、素話(ストーリーテリング)など	4歳児ぐらい～小学生(定員10人)	図書館職員	
こっこおはなし会	6月19日(土) 午後2時	絵本の読み聞かせ、工作、折り紙など	小学生(定員10人)		
英語であそぼう	6月20日(日) 午前11時	英語の歌遊びや絵本の読み聞かせ	幼児・小学生(定員10人)	レガスピキャセリン マナロさん	
子ども映画会	7月11日(日) 午後2時	「くまのがっこうパティシエ・ジャッキーとおひさまのスイーツ」		図書館職員	
図書館シネマ倶楽部	6月27日(日)午後1時30分(午後1時10分開場)	雨に唄えば(洋画:102分) 監督:ジーン・ケリー 出演:ジーン・ケリー、ドナルド・オコナー 他	大人を対象としていますが、どなたでも鑑賞できます(定員28人、要予約)	図書館職員	「みらい」映像ホール
ブックスタート	6月23日(水)、7月7日(水) 午前10時～正午のうち10分間	絵本の読み聞かせや育児相談など	市内在住の2カ月以上1歳未満のお子さんとその保護者	NPO子育てネット行田	図書館ミーティングルーム

私の作品



- 俳句**
- 矢場 高田みつ子
偕老の歩調ゆるやか花の舞
- 富士見町 鈴木スイ子
人の世の疫禍は知らぬ松の芯
- 藤原町 齋藤雄次郎
渡船場の旗掲げれば雉の声
- 城西 鈴木 正夫
なんとなくしくじり多し目借時
- 下忍 荒井 王子
慰霊碑にそっと寄り添う遅桜
- 忍 大澤 由子
紫の色も匂いも花あやめ
- 矢場 島田 健治
あぢさゐや金米糖のごとき毬
- 北河原 小林百々子
昭和の日夫の形見の蓄音機
- 城西 榊原しずか
いたづらな鯉に乱るる花筏
- 〇俳句応募方法** 一人3句以内。毎月末日までに、住所、氏名(ふりがな)、電話番号を明記の上、はがき・封書で広報広聴課。なお、一部添削して掲載する場合がありますが、不要であれば「添削不要」と記載してください。
- 中里 鯨 美智子
春泥に小さきてのひら空を切る
- 南河原 今村 文女
沙汰無きは事なき証し疫の春
- 桜町 伊藤 直美
岩陰に一人静のひとり舞い
- 荒木 高澤よね子
父母ありしふるさと偲ぶ臘月
- 持田 荻原 義久
念入りに筍飯を仕込む妻
- 長野 平野 祝江
たんぼの綿毛追いかけ小さき旅
- 富士見町 江利川敏夫
さりげなく野仏に傘春しぐれ
- 須加 蛭間しげ子
一吹きに夢を託せりしゃぼん玉
- 藤原町 小川千代子
コロナ禍の励まし電話二三つ
- (三沢 一水 選)

第31回テーマ展 近代日本の写真と出版～原田家と小川一眞～

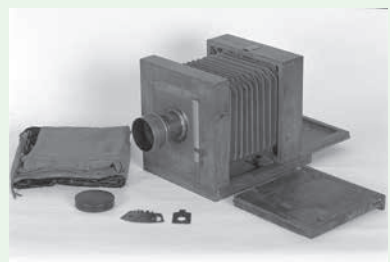
近代文明の記録と伝播に当たって重要な役割を果たした写真と出版。その世界に多大な業績を遺した本市出身の一族が旧忍藩士原田家です。長男・原田庄左衛門は博文堂という出版社を創業、次男・小川一眞は単身渡米し最先端の写真技術と印刷技術を習得し帰国後は写真館を開業、コロタイプ印刷によって精巧な写真の印刷を実現、三男・小林忠治郎は京都で印刷業を開業し、兄の企画した出版にも関わりました。

展覧会では原田家と小川一眞に関するさまざまな資料を展示することで、彼らが近代の写真と出版の世界に遺した足跡をたどります。

- ▶ **期間** 7月3日(土)～8月29日(日)
- ▶ **開館時間** 午前9時～午後4時30分(入館は午後4時まで)
- ▶ **場所** 郷土博物館企画展示室
- ▶ **入館料** 【大人】200円 【大学生・高校生】100円 【小・中学生】50円
※団体割引あり

公開講演会「行田出身の三兄弟『原田庄左衛門・小川一眞・小林忠治郎』と近代日本の出版・写真文化」

- ▶ **日時** 8月22日(日) 午後2時～3時30分
- ▶ **場所** 同館講座室
- ▶ **講師** 研谷紀夫さん (関西大学総合情報学部教授)
- ▶ **定員** 40人(先着順)
- ▶ **申し込み** 電話で同館
- ▶ **問い合わせ** 同館 ☎554-5911



湿板写真用暗箱 (郷土博物館所蔵)

水害に対する危険性、地域防災の重要性や備えの大切さなどを伝えるため、自治体リレーパネル展を開催します。

自治体リレーパネル展

- ▶ **期間** 7月9日(金)～16日(金)
- ▶ **場所** 市役所本庁舎1階ロビー
- ▶ **内容** 国土交通省利根川上流河川事務所による「カスリーン台風」の状況や洪水時の情報入手方法などに関するパネルを展示します。
- ▶ **問い合わせ** 同事務所 ☎0480-52-3952

広告

月洋会 創立33周年記念展

- ▶ **日時** 7月3日(土)～5日(月) 前9時～午後5時※5日は午後4時まで
- ▶ **場所** コミュニティセンターみずしろギャラリー
- ▶ **内容** 月洋会会員による油彩・水彩などの作品を展示
- ▶ **入場無料**
- ▶ **問い合わせ** 同会 ☎吉澤

フードパントリー

- ▶ **日時** 6月19日(土)午後1時～2時※以降、毎月第3土曜日に開催
- ▶ **場所** 行田協立診療所 地域交流棟オシノテラス(本丸18-3)
- ▶ **内容** 協力者から寄贈された食材、生活物資などを

を経済的に必要な家庭に無償で提供

- ▶ **対象** 市内在住または近隣市町にお住まいの方
- ▶ **参加無料**
- ▶ **主催** 医療生協さいたま利根北地区健康づくり委員会
- ▶ **問い合わせ** 午前9時～午後4時(土・日曜日、祝日を除く)に電話で同診療所菊池 ☎556-6755

忍川美化活動

- ▶ **日時** 6月18日(金)午前9時～11時※雨天時は25日(金)
- ▶ **集合場所** 忍川・吾妻橋付近(行田警察署付近)
- ▶ **内容** 捨てられたごみを拾い、美化活動を行う。
- ▶ **持ち物** 作業のできる服装、タオル、マスク、ごみ拾い用のトング(お持ちの方)。※軍手、ビニール袋は配布します。
- ▶ **問い合わせ** 行田市民大学同窓会「忍川の自然に親しむ会」事務局田口 ☎090-11659-4576

ご確認ください イベントなどの中止・延期情報

新型コロナウイルス感染症の拡大防止のため、中止・延期となったイベントなどをお知らせします。

なお、「市報ぎょうだ」の掲載の有無に関わらず、一部イベントなどが中止・延期となる場合がありますので、事前に各問い合せ先にご確認ください。中止・延期が決定したイベントなどは、市ホームページに随時掲載していますので、ご覧ください。



イベントなどの中止・延期情報

中止となったイベントなど (5月20日現在)

開催日	名称	実施状況	問い合わせ
6月1日(火)	市の花・菊苗無料配布	中止	商工観光課(内線389)
6月26日(土)	綱引き大会		生涯学習スポーツ課 ☎556-8336
7月4日(日)	第24回行田蓮まつり		行田蓮まつり実行委員会(太田公民館内) ☎559-4299
	第24回ときめきレインボーフェスティバル		生涯学習スポーツ課 ☎556-8319

イベント

七夕かざりをつくらう

- ▶ **日時** 6月26日(土)午前10時30分～11時
- ▶ **場所** 児童センター遊戯室
- ▶ **内容** 本物のササで自分の七夕かざりを作る。
- ▶ **定員** 15人(先着順)
- ▶ **参加無料**
- ▶ **持ち物** のり、サイパン
- ▶ **その他** 未就学児が参加する場合は保護者同伴のこと。
- ▶ **問い合わせ** 6月19日(土)までに直接または電話で同センター ☎554-5706
- ▶ **時間** 午前10時～午後5時(30分)



行田街かどギャラリー 涼風：うちわ展

- ▶ **日時** 6月1日(火)～7月30日(金) 午前9時～午後3時※土・日曜日、祝日を除く
- ▶ **場所** 武蔵野銀行行田支店ロビー(行田4-5)
- ▶ **内容** 絵柄や文様のかわいいうちわのコレクション展
- ▶ **問い合わせ** 栗原 ☎090-1535-4460

感動をもう一度

1964東京オリンピック展

- ▶ **日時** 6月1日(火)～7月30日(金) 午前9時～午後3時※土・日曜日、祝日を除く
- ▶ **場所** 熊谷商工信用組合行田支店ロビー(天満3-16)
- ▶ **内容** 当時の大型ポスターや雑誌、記念グッズなどを展示
- ▶ **問い合わせ** 栗原 ☎090-1535-4460

行田市蓮の大使 木暮照子人形作品展 「蓮を讀える」

- ▶ **日時** 6月16日(水)～20日(日) 午前9時～午後4時(20日は午後3時まで)
- ▶ **場所** 郷土博物館企画展示室
- ▶ **内容** 市の天然記念物である行田蓮をたたくて制作した、日展、日本新工藝展出品作品を中心に35点余を展示
- ▶ **入場無料※常設展は有料**
- ▶ **その他** 行田市美術家協会書部有志による特別出品あり
- ▶ **問い合わせ** 木暮照子人形作品展実行委員会事務局 ☎556-6657



広告

教室・講座

介護者教室

「楽ちん介護 癒し編」

▼日時 7月7日(水)午前10時〜11時30分 ▼場所 「みらい」レクリエーション室 ▼内容 呼吸法からセルフケアの方法を学ぶ。 ▼対象 現在介護をしている方、介護について関心のある方 ▼定員 15人(先着順) ▼参加無料 ▼持ち物 筆記用具 ▼その他 動きやすい服装でお越しください。 ▼申込 7月6日(火)までに電話で地域包括支援センターふあみいゆ ☎558-0088 ▼問い合わせ 高齢者福祉課(内線278)

特産農産物栽培教室

▼日時【初回】6月26日(土)(全4回) 午前10時〜正午 ※予約日7月3日(土) ▼場所 荒木郷地農村センター(荒木3633) ▼内容 市の特産品である行田在来青大豆を栽培する。種まき、草取り、枝豆の収穫、大豆の収穫を4回に分けて行う。 ▼対象 市内の小学生とその保護者 ▼定員 20組

相談

「こけいせもん」親の居場所

▼日時 6月29日(火)午後2時〜4時 ▼場所 コミュニティセンターみずしろ102会議室 ▼内容 心に悩みや孤独を感じている親同士で話そう。 ▼対象 子どもがひきこもりや不登校で悩んでいる家族 ▼定員 6人程度 ▼参加費 500円 ▼その他 途中参加、途中退出可能 ▼申込 6月28日(月)までに電話またはEメールでNPO法人にりん舎田口 ☎080-6570-1734 [Eメール] nihrsya@outlook.com

2021年度 第2次 求人企業合同面接会

▼日時 6月22日(火)午後1時〜4時(受け付けは正午〜午後3時30分) ▼場所 大宮ソニックシティビル4階市民ホール(さいたま市大宮区桜木町1-7-5) ▼対象 2022年3月大学・短大・専門学校など卒業予定者(3年以内の既卒者も参加可) ▼参加無料 ▼持

※1組3人まで(先着順) ▼参加費 1組3千円 ▼持ち物 軍手、飲み物 ▼主催 行田市地産地消協議会 ▼その他 動きやすい服装でお越しください。 ▼申込 6月18日(金)までに、電話、FAX、Eメールのいずれかの方法で農政課。なお、申し込みの際には、住所、氏名、年齢、電話番号が必要です。 [FAX] 556-4933 [Eメール] nosei@city.gyoda.lg.jp ▼問い合わせ(内線388)



親子料理講座 猫型ピザづくり

▼日時 7月17日(土)・18日(日) 午前10時〜正午 ※両日とも同内容 ▼場所 VIVAぎょうだ調理室 ▼講師 村山英子さん ▼対象 市内の小学生とその保護者 ▼定員 各日10組(先着順) ▼参加費 1組1千円 ▼持ち物 エプロン、三角巾、ふきん、食品用ラップフィルム、スリッパまたは上履き、手

埼玉県内市町村職員採用 合同説明会を開催します

彩の国さいたま人づくり広域連合では、より多くの方に市町村職員採用試験などを受験してもらうことを目的に埼玉県内市町村職員採用合同説明会を開催します。 今年度は集合型とオンライン型の2つの形式で開催します。

【集合型】市町村ごとに設置するブースで、市町村の特色や仕事の内容、職員の募集内容などを、市町村の人事担当者などから直接聞くことができます。本市は、ブースを設置する予定です。なお、新型コロナウイルス感染予防のため、参加には事前予約が必要となります。予約方法や予約開始日時は、今後、同広域連合ホームページに掲載予定です。 【オンライン型】各市町村の魅力・情報発信動画や、最新の採用情報などを掲載します。また、各団体の採用担当者とのオンライン相談会(Zoom)を実施します。

▶日時 【集合型】7月8日(水)午前10時〜午後5時 【オンライン型】7月上旬から ▶場所 【集合型】ソニックシティ(さいたま市大宮区桜木町1-7-5) 【オンライン型】同広域連合ホームページ [SAITAMA市町村NAVI(採用ナビ)] ▶問い合わせ 同広域連合市町村職員担当 ☎048-664-6681

募集

自衛官等

一般曹候補生 ▼試験日 9月16日(水)〜19日(日)のうち指定する日 ▼試験会場 未定 ▼対象 18歳以上33歳未満の方(32歳の方は、採用予定月の1日から起算して3月に達する日の翌月の末日現在、33歳に達していない方) ▼受付期間 7月1日(水)〜9月6日(月)

アイラブ ヨガ IYOGA体験会

▼日時 6月15日(火)・22日(火)・29日(火) 午前10時〜11時40分 ▼場所 コミュニティセンターみずしろ大広間 ▼内容 腰痛予防、心の調和と美しい姿勢を目指す。 ▼定員 各回8人(先着順) ※複数回参加可 ▼参加無料 ▼持ち物 ヨガマットまたはバスタオル、飲み物、マスク ▼申込 6月14日(月)までに電話またはショートメッセージサービスで大島 ☎090-9312-11461

2021年度 早朝硬式テニス教室

▼日時 7月4日(日)〜8月15日(日)の毎週日曜日(全7回) 午前7時〜9時 ▼場所 総合公園テニスコート ▼対象 初心者〜中級者 ▼定員 50人(先着

「気候変動への挑戦」視聴会

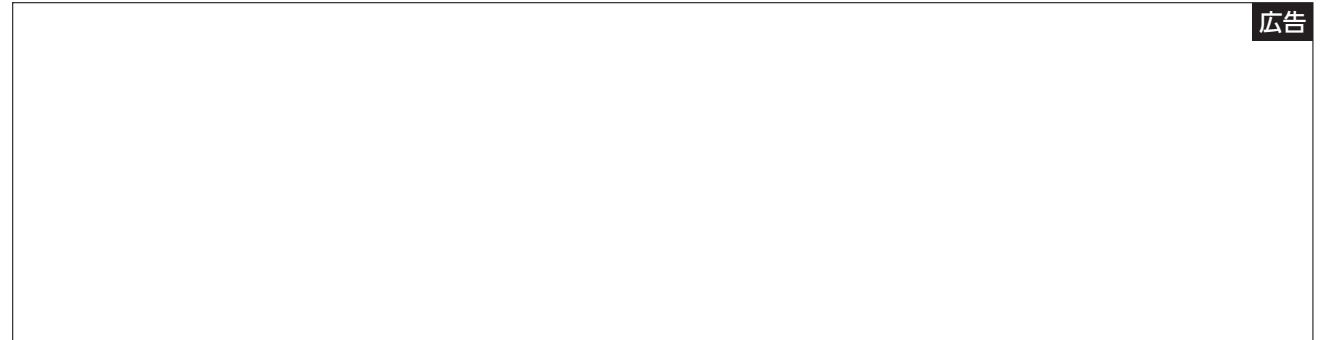
▼日時 7月11日(日)午後1時30分 ▼場所 「みらい」視聴覚ホール ▼内容 環境省が作成したDVDを視聴し、地球温暖化の現状と各対応策などを考える。 ▼定員 25人(先着順) ▼参加無料 ▼申込 行田環境市民フォーラム中村 ☎090-11778-4062



順) ▼参加費 4千円 ▼持ち物 貸与ラケット多少あり、シューズは個人で用意のこと ▼主催 行田市テニス協会 ▼申込 6月12日(土)午後1時〜3時に直接グリーンアリーナ研修室または6月19日(土)午後1時〜3時に直接グリーンアリーナ会議室 ※代理申込可(住所、生年月日、連絡先、テニス歴、ラケットの有無を確認します。開講後の参加費の返金は不可) ▼問い合わせ 090-5310-2260(午後6時30分〜7時30分)

広告

広告



新町のさかなや夫婦物語

近年、行田の大長寺から江戸時代の忍城下で魚屋を営んだとある夫婦にまつわる一幅の掛け軸が見つかりました。今回はこの掛け軸から町人の人生をひも解いてみましょう。

忍藩主の国替えの年でもある文政6年(1823)、一組の夫婦が行田にやってきました。彼らの名は対地弥七とすみ。二人は武蔵国多摩郡七日市場(現・青梅市)と高麗郡阿須村(現・飯能市)の出身でしたが、ゆえあって行田に居を移してきたようです。

はじめは新町の岩瀬屋の助けで店と資金を借り、東屋松五郎と屋号を名乗って野菜や果物を売り始めます。その後、鮮魚や塩魚(魚の塩漬け)の商売をするようになってからは、ひと月に6度も江戸へ仕入れに赴き、商品を積んで売って商を10年間続けたといえます。民衆の間でも経済的な格差が広がっていたこの時代において、行田の人々がよそ者

でもある夫婦を温かく迎え入れていた人情味がうかがえます。

ところが、天保2年(1831)の冬に松五郎は病に伏し、9年間歩くこともままなりませんでした。その間、夫に代わって商売を切り盛りしたのが妻のすみでした。すみの支えのおかげもあり商売は引き続き繁盛し、二人とも還暦を迎えるまで生きました。

この掛け軸は妻・すみが夫に代わって江戸へ仕入れに向いていた行商の様子を絵師の狩野守常が描いたものです。夫婦が神仏の加護を願いつつ、懸命に努力したおかげで居場所を手にした教訓を子孫に伝えるために遺したこの作品からは、ひたむきな夫婦の絆がしのべれます。

(郷土博物館 澤村怜薫)



狩野守常筆 東屋松五郎妻すみ画賛 (郷土博物館蔵)

はじめまして



令和2年8月生まれのお子さんを募集します

- 6月1日(火)~30日(水)に電話またはEメールで広報広聴課(内線318) ※応募要領は市ホームページをご覧ください。
- 応募者多数の場合は、7月2日(金)午前11時から市役所203会議室で公開抽選を行います。



令和2年6月生まれのおともだち



藤間 律ちゃん(前倉)
令和2年6月7日生まれ
父・智和さん 母・美夏さん
「優しく思いやりのある子に育ってね☆」



新井 瑠愛ちゃん(持田)
令和2年6月18日生まれ
父・竜也さん 母・なるみさん
「わが家の天使♡
誕生日おめでとう!」



野崎 暖翔ちゃん(富士見町)
令和2年6月20日生まれ
父・博之さん 母・景子さん
「元気に大きくなってるね♡
大好きだよ!」



寺田 吏冴ちゃん(中里)
令和2年6月18日生まれ
父・幸司さん 母・恵理さん
「つよへ、かしくへ、
さわやかに育ってね!」



安味 空来ちゃん(佐間)
令和2年6月1日生まれ
父・寿さん 母・亜喜美さん
「たくさんの幸せ
ありがとう♡」



小嶋 乙葉ちゃん(城西)
令和2年6月22日生まれ
父・翔太さん 母・沙紀さん
「可愛い笑顔に
癒されているよ♡」

今月の表紙

大きな被害をもたらす台風のシーズンが近づいてきました。自分自身や自分が大切だと思う人の命を守るために、平常時からできる備えや災害発生時の行動について再確認しましょう。



目指せ!友だち登録10,000人!
(現在8,000人)

行田市公式LINEの
友だち登録はこちらから!

●市政・イベント・防災などに関する行政情報を発信します。

ホームページ <https://www.city.gyoda.lg.jp>



環境にやさしい
植物油インキ

市報ぎょうだは
再生紙を
使用しています