

# GYODA 2

Feb.2016

No.836

\*市報ぎょうだ\* CITY PUBLIC RELATIONS



特集

ついていきますか?  
住宅用火災警報器

P.2

忍川・さきたま調節池・  
酒巻導水路が変わる…

川のまるごと  
再生プロジェクト展開中!





## 実践 住宅用火災警報器を設置しよう

※実際に住警器マンは家を訪問しての設置は行いません。

### STEP 1

#### 住宅用火災警報器を購入する

ホームセンターや家電量販店で1個2,000円～3,000円くらいで購入できます。

※機能により価格が異なります。



### STEP 2

#### 住宅用火災警報器を設置する場所は？



火災死者数は就寝時間帯に多いため、普段寝室として使用している部屋に設置します。2階に寝室がある場合は、階段にも設置しなければなりません。(台所は設置義務はありませんが、火災の可能性が高いので設置をお勧めします)天井取り付けタイプは、警報機の中心を壁やはりから60cm以上、またはエアコンなどの空気吹き出し口から1.5m以上離して取り付けます。また、壁掛けタイプは天井から15～50cm以内に取り付けます。

### STEP 3

#### 住宅用火災警報器を設置する



取り付ける際は椅子や脚立に乗り、ドライバーを使用し固定します。

### 注目 「いざ」というときのために 点検・お手入れを



住警器は電池が切れると作動なくなります。定期的に(月に1回程度)ボタンを押したり、ひもを引いたりして点検しましょう。

## 注意 悪質な訪問販売にご注意ください

自宅を訪問して「消防署の方から来ました。住宅用火災警報器を設置しないと罰金ですよ」などと不安をあおり、高額な値段で住警器を売りつける事例が発生しています。消防職員が販売や部屋に入って確認・点検をすることはありません。また、設置しなくても罰則はありません。もし、だまされて購入してしまったと思った場合は、消費生活センターにご相談ください。なお、住警器はクーリングオフの対象商品になっています。



# 住宅用火災警報器

ついていませんか?  
浮き城消防住警器マンが設置方法などを解説します

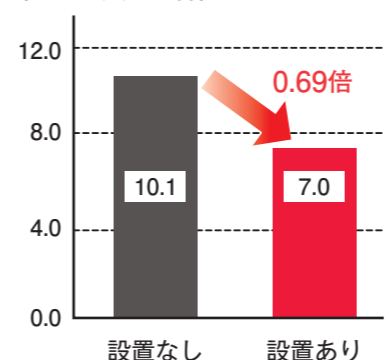
平成23年6月1日から新築・既存を問わず全ての住宅に住宅用火災警報器(以下「住警器」)の設置が義務付けられています。皆さんは住警器を設置していますか。

今月は、住警器設置をPRするために消防本部で結成された「浮き城消防住警器マン」(以下「住警器マン」)が、住警器の設置場所や設置方法などを紹介します。



今年度結成された「住警器マン」は、行田浮き城まつりや11月にイオンモール羽生で開催された埼玉県女性消防団員の日創設記念FESなどのイベントに積極的に参加し、住警器設置を呼び掛けています。

### 住宅火災100件当たりの死者数



住宅用火災警報器は、住宅火災から命を守る切り札

全国の住宅火災による死者は、毎年約1千人。そのうち、約6割が「逃げ遅れ」によるものです。

火災による煙を感知し、音や音声で火災の発生を知らせてくれる住警器を設置することで、逃げ遅れによる犠牲者の発生を防ぎ、火災による被害を最小限にすることができま

す。そのことを裏付けるため、消防庁が平成24年～26年の失火を原因とした住宅火災について住警器の効果分析。その結果、死者数を見ると住警器を設置している場合は、設置していない場合に比べ、死者の発生は0.69倍となっていました(左図参照。つまり、住警器を設置すれば、火災発生時の死亡リスクが減少できるのです。

自分自身や大切な家族の命を住宅火災から守るための切り札として、住警器を設置してください。



# 行田版 ケイタイ・スマホ 家庭の約束

- ◎子どもに携帯電話やスマートフォンをどうしても持たせる場合は、必ず家庭の約束を決めましょう。
- ◎次の約束は、行田市教育委員会が多くの団体に協力を依頼し、作成したものです。
- ◎これを参考に、各家庭で話し合っ、大切な子供たちを守るルールを決めましょう。
- ※ ・( )には、各家庭独自で決めたルールを入れましょう。

行田市小中学校生徒指導強化推進委員会  
 行田地区学校警察連絡協議会  
 行田市PTA連合会  
 行田市校長会・行田市教頭会  
 行田市教育委員会

<b>時間の管理</b> ・午後9時以降は使用しません ・学習中や食事中は使用しません ・( )	<b>場所の管理</b> ・使わない時は保護者の見える所に保管します ・学校には持っていきません ・( )
<b>家庭の約束</b> ・約束が守れなかったら( )します	
<b>被害者にならないために</b> ・困った時は必ず相談します ・フィルタリング・パスワードは保護者が管理します ・( )	<b>加害者にならないために</b> ・他人の悪口は書きません ・個人情報や写真を公開しません ・( )

▶問い合わせ 学校教育課学校教育改革・指導担当 ☎556—8316

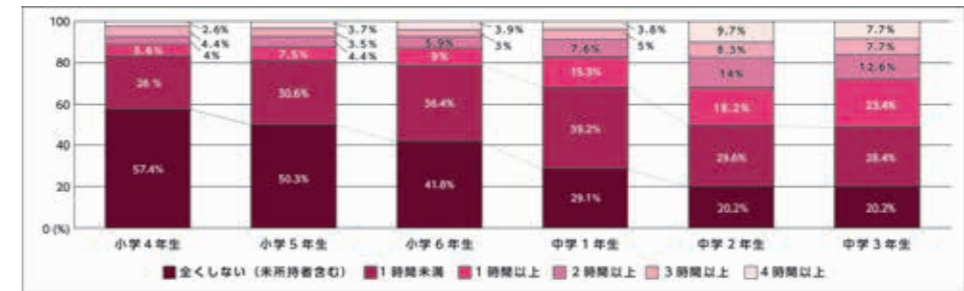
# 「行田版 ケイタイ・スマホ 家庭の約束」を策定しました

行田市教育委員会では、携帯電話やスマートフォンを上手に使うための対策として、携帯電話やスマートフォンの「家庭での約束づくり」を推進しています。次の「行田版 ケイタイ・スマホ 家庭の約束」は、行田の宝である子供たちの健全育成を願って、行田市小中学校生徒指導強化推進委員会、行田地区学校警察連絡協議会、行田市PTA連合会、行田市校長会、行田市教頭会で審議し策定しました。今後、児童生徒の保護者には、PTA会長ならびに学校長から「家庭での約束づくり」のお願いをする予定です。

## 「行田版 ケイタイ・スマホ 家庭の約束」策定の背景

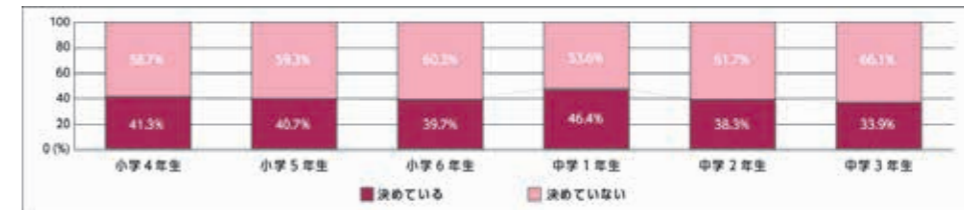
携帯電話やスマートフォンは、便利な反面、多くの負の側面も持っています。例えば、無料通信アプリでの無視やグループはずし、誹謗中傷、画像や動画の拡散など…。児童生徒が被害者になるばかりでなく、加害者になる可能性もあります。しかし、家庭で約束を決めて使用している割合は、決して高いとはいえません。子どもが携帯電話やスマートフォンを使用する際のルールや約束事は、各家庭できちんと話し合っ決めておく必要があります。

**現状** 平成27年度埼玉県学力・学習状況調査、全国学力・学習状況調査、他の都道府県教育委員会の調査、警察庁の調査より  
 (1)本市児童生徒の月～金曜日における、携帯電話やスマートフォンでの通話やメール、インターネットの1日の使用時間



学年が上がるにつれて、「全く使用しない(未所持者含む)」の割合が少なくなり、「1時間以上使用している」の割合が高くなっている。

(2)本市児童生徒の携帯電話やスマートフォンで通話やメール、インターネットをすることについて、家の人と約束を決めている割合



家庭の約束を決めている割合が高くない状況にある。

- (3) SNSによるトラブルの状況…年齢が上がるとトラブルが増加している(誹謗中傷や仲間外れが多くなっている)。
- (4) 出会い系サイトやコミュニティサイトに起因する犯罪に巻き込まれる状況  
 …被害児童生徒の数は、年々増加している。※被害児童生徒のほとんどがフィルタリングを利用していない。
- (5) スマートフォンなどの使用時間と学力、健康との関係  
 …携帯電話やスマートフォンなどを長時間使用している児童生徒は、
  - ・学力・学習状況調査の正答率が低い。
  - ・就寝時間が遅く「自分のことが好き」と回答する割合が低く、「何でもないことにイライラすることがある」の割合が高い。
  - ・「目が悪くなった、睡眠不足になった、夜なかなか眠れなくなった」と答えた割合が高い。

## 「行田版 ケイタイ・スマホ 家庭の約束」を通して、身に付けさせたいルールやマナー

- ・「時間の管理」を通して、健康な生活習慣や携帯電話やスマートフォンを利用するときのマナーが身に付きます。
- ・「場所の管理」を通して、保護者が責任を持って管理できる環境をつくることができます。
- ・「被害者にならないために」を通して、いじめや人間関係のトラブルや犯罪に巻き込まれないようにするための力が身に付きます。
- ・「加害者にならないために」を通して、いじめや人間関係のトラブルや犯罪の加害者とならない力が身に付きます。
- ・「家庭の約束」を通して、家族や社会の一員としての自覚が深まり、ルールを大切にする児童生徒を育てることができます。

# 下水道事業受益者負担金をお支払いの方へ

## 第4納期限 2月29日(月)

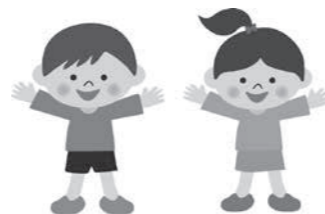
受益者負担金は、下水道供用開始となった時点で、使用の有無を問わず土地の面積に応じて賦課されます。この負担金の納付には便利な口座振替をご利用ください。また、期限内の納付が困難な場合は、納付相談をご利用ください。

なお、負担金賦課区域内の土地で売買・相続などにより受益者の変更があった方は、下水道課までご連絡ください。

▶問い合わせ 同課業務担当 ☎564—0303(前谷1—1・水道庁舎内)

# 行田市さわやか相談員を募集します

- ▶勤務時間 1日6時間、年間90日～160日以内(予定)
- ▶勤務場所 市内中学校
- ▶活動内容 スクールカウンセラーや学校職員と連携した、生徒への相談・援助活動。また、いじめや不登校をはじめとする諸問題の解決に向けた、学校・家庭・地域との連携を深める活動の支援
- ▶応募要件 平成28年4月1日現在、満22歳以上で学校教育に理解があり、子どもとの触れ合いや悩みの相談に親身になって応じる意欲のある方
- ▶募集人数 若干名
- ▶賃金 時給1,000円(予定)
- ▶選考方法 書類審査および面接(2月下旬～3月中旬)
- ▶申し込み 2月1日(月)から学校教育課で配布する応募書類(市ホームページからダウンロード可)に必要事項を記入の上、2月10日(水)～22日(月)に本人が同課に持参してください。
- ▶問い合わせ 同課指導担当 ☎556—8316





忍城おもてなし甲冑隊が  
「第3回埼玉県おもてなし大賞」  
奨励賞を受賞しました



12月24日、知事公館で「第3回埼玉県おもてなし大賞表彰式」が行われ、奨励賞を受賞した忍城おもてなし甲冑隊を代表し、大将・成田長親さんが出席しました。「埼玉県おもてなし大賞」とは、県が観光客らに対して心のこもったおもてなしをしている企業・団体・個人を表彰するものです。今回、忍城おもてなし甲冑隊は、総重量10キログラム以上のよろい甲冑を身に付け、コミカルで迫力ある演舞を行うなど、「独自のおもてなし」で行田を訪れた方に楽しんでもらえるように取り組んだことが高く評価されました。

これからも甲冑隊は、さらに磨きをかけた「おもてなし」で行田を訪れる観光客の皆さんを迎えます。

▶問い合わせ 商工観光課観光担当(内線389)

特定非営利活動法人行田観光物産会が  
「元気な商店街応援事業表彰」  
を受賞しました

12月16日、知事公館で「元気な商店街応援事業表彰式」が行われ、特定非営利活動法人行田観光物産会が埼玉県知事より表彰されました。

この賞は、商店街を活動の場に優れた活性化の取り組みを表彰するもので、同会はこれまで行田の特産品を使用した商品開発や観光PR、また、商店街からまちを盛り上げ、その魅力を発信するために「行田あきんど市」を実施しており、その取り組みが高く評価されました。

▶問い合わせ 商工観光課商工振興担当(内線383)

観光サポーターを募集します

本市の観光資源などを市内外に紹介し、市のイメージアップや観光振興を図るとともに、観光客の誘致や行田ファンの拡大など、地域活性化を推進するため、「行田市観光サポーター」を募集します。

▶応募資格 本市に愛着を持ち、本市の良さや情報を広く発信していただける方

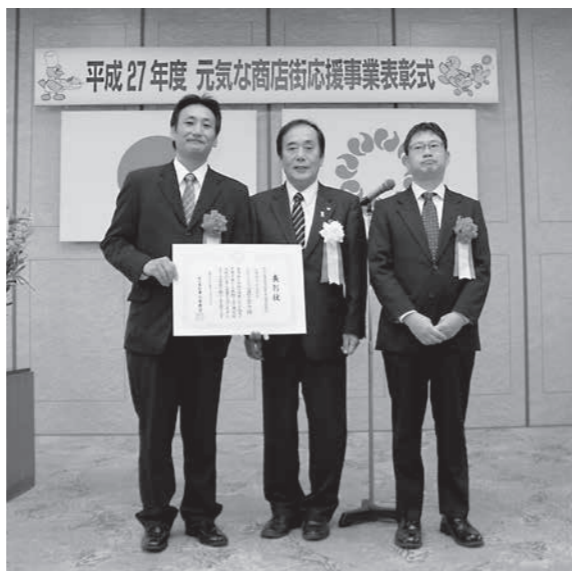
▶委嘱期間 委嘱の日より2年間

▶役割 ①市の提供する観光パンフレットの配布やSNSによる情報発信など、さまざまな機会を捉えて市の魅力を積極的にPRする  
②市の主催するイベントや祭典への協力  
③その他本市の観光振興に関することへの協力

▶報酬 無償

▶応募方法 応募用紙(商工観光課、JR行田駅前観光案内所、ぶらっと♪ぎょうだで配布)に必要事項を記入の上、商工観光課まで持参、郵送、FAXのいずれかの方法でご応募ください。【持参・郵送】〒361-8601 行田市本丸2-5 行田市商工観光課【FAX】553-5063

▶問い合わせ 同課観光担当(内線389)



永野 修之氏

▼問い合わせ  
人権推進課人権同和対策担当  
(内線221)

私たちの基本的な人権の擁護や自由人権思想の普及などのために活動している人権擁護委員の永野修之氏(谷郷)は、12月31日をもって任期満了となりましたが、引き続き人権擁護委員に委嘱されました。  
人権擁護委員の任期は3年で、1月1日付けで法務大臣から委嘱を受けました。

人権擁護委員に  
委嘱されました

あなたも行田市の登録手話通訳者になりませんか

聴覚・音声または言語機能に障害のある方に対して、手話通訳を行う登録通訳者の選考試験を実施します。登録後は、派遣申請に基づき手話通訳業務を依頼します。

▶試験日時 3月13日(日)午前9時30分～正午

▶場所 総合福祉会館「やすらぎの里」

▶受験資格 平成28年4月1日現在、満20歳以上の方(学生は除く)

▶試験内容

筆記	①行田市の福祉に関する知識 ②聴覚障害者に関する知識 ③障害者福祉に関する知識 ④手話通訳に関する知識	50分
聞き取り	手話表現 2問	5分
読み取り	□ 述 2問	5分
面接	—	10分

※手話通訳士の資格を有する方、全国统一試験または埼玉県の登録手話通訳者認定試験に合格している方は面接のみ行います。

▶申し込み 2月1日(月)から福祉課と行田市社会福祉協議会で配布する所定の申込用紙に必要事項を記入し、選考試験実施要領を参照の上、2月29日(月)(必着)までに提出してください。※選考試験実施要領と申込書の配布は、土・日曜日、祝日を除きます。

▶問い合わせ 福祉課障害福祉担当(内線266)または同協議会 ☎557-5400





# いつでもどこでも「市報ぎょうだ」をお届け

毎月1日に発行している「市報ぎょうだ」は、自治会を通してお届けしている他、市内の公共施設でも配布しています。平成26年度からはコンビニエンスストアでの配布も開始しましたので、ご利用ください。なお、「市報ぎょうだ」の配布に協力していただけるコンビニエンスストアを随時募集しています。協力していただける場合は、電話で広報広聴課にご連絡ください。

「市報ぎょうだ」を配布しているコンビニエンスストア

店舗名	住所
セブンイレブン行田小見店	小見1362-1
セブンイレブン行田桜町3丁目店	桜町3-2415-1
ミニストップ行田城西店	城西2-1-56
ミニストップ行田長野店	長野5-8-1
ミニストップ行田真名板店	真名板2006-1
ローソン行田佐間一丁目店	佐間1-2454-1
ローソン行田125号バイパス店	白川戸704-1



※自治会未加入の方で、高齢や障害などにより各配布場所まで足を運ぶことができない場合は、郵送サービスも行っています。

## i広報紙でも「市報ぎょうだ」を配信中

スマートフォンやタブレット端末のアプリケーション「i広報紙」による「市報ぎょうだ」の配信も行っています。これにより、いつでもどこでも手軽に市の行政情報などを手に入れることができるようになりました。ぜひご利用ください。

### ▶便利な機能

- ・最新号の市報が自動で届けられます。
- ・記事や画像を切り取り、保存することができます。



### ▶利用手順

App Store または Google play から「i広報紙」のアプリをインストール(無料)

- ↓
- ・アプリを起動し、「性別」「生年月」「興味のある分野」を入力
- ・「お住まいの地域」を行田市に設定

↓  
登録完了 毎月、自動的に「市報ぎょうだ」の最新号が配信されます。



App Store



Google play

### ▶その他

- ・「i広報紙」は、アプリ内に広告が表示されます。この広告は、アプリ運営のためのもので、本市との関係はありませんのでご了承ください。
- ・アプリは無料ですが、情報の受信には通信料がかかりますので、ご注意ください。

▶問い合わせ 同課広報広聴担当(内線318)



埼玉県名  
発祥の地  
行田

# YouTube 「ぎょうだ動画チャンネル」で 配信中の動画をご覧ください

市では動画共有サービス「YouTube」を利用して市の魅力を伝える動画を公開し、市ホームページで開設している「ぎょうだ動画チャンネル」からも配信しています。人気の動画は、田んぼアートがギネス世界記録を達成し宇宙人がお祝いにやってきた斬新な作品や、わらアートの作成までを記録したものです。今後も楽しい動画を制作し充実させていきますので、ぜひチャンネル登録をお願いします。

## 今年度配信した動画(抜粋)



PR動画

宇宙人もお祝いに来た!



行田市田んぼアート

ギネス世界記録への軌跡



わらアートムービー

~ For people from other countries ~



第3回行田市CMコンテスト  
最優秀賞  
「歴史をつむぐ」



第3回行田市CMコンテスト  
優秀賞  
「そうだ行田またいこう」



第3回行田市CMコンテスト  
優秀賞  
「遊びにおいでよ行田市!」



第3回行田市CMコンテスト  
審査委員特別賞  
「HANINavi -ハニナビ-」

## チャンネル登録をして、YouTube上でも 「ぎょうだ動画チャンネル」の動画を見よう

右の二次元バーコードを読み込むと本市が管理しているYouTubeにアクセスします。チャンネル登録をすると、動画が配信されたことのお知らせが自動的に届けられます。ぜひご利用ください。



▶問い合わせ 広報広聴課広報広聴担当(内線318)



# 自主防犯活動を支援しています

犯罪抑止の一番の効果は、自らの防犯に対する意識と、皆さんが地域のことに関心を持って団結して活動している姿勢を見せることです。市内には154の自主防犯団体があり、それぞれが地域に合った活動をしています。

市では、地域での自主防犯活動を支援するため、活動団体にパトロール用品をお渡ししています。既に市に報告されている団体には、5月中旬から6月中旬にかけて代表者から必要なパトロール用品の数を聞き、お渡ししています。

決まった形での自主防犯活動をしていない地域の方も、ぜひこの機会に防犯活動を始めてみませんか。団体を設立したいが活動方法が分からないという方は防災安全課まで問い合わせください。

## 市内自主防犯団体活動事例

【活動事例1】 構成員は男性22人、女性8人。女性は毎週水曜日午後3時から4時に、男性は毎週日曜日の午後9時から9時30分に順番で自治会区域内をパトロールしている。



【活動事例2】 構成員は15人。登校日は毎日、児童の登下校時間に合わせて学校の通学路をパトロールしている。

【活動事例3】 構成員は自治会の役員。毎月1回の自治会の会合に集まるときにパトロール用品を身に付けてパトロールし、帰りにも同じ方向の人数で少し遠回りして帰るなどの活動をしている。

【活動事例4】 犬の散歩を児童の下校時間に合わせ、パトロール用品を身に付けて通学路を見回っている。

▶問い合わせ 同課防犯対策担当(内線283)

# 特殊詐欺にご注意ください

特殊詐欺と呼ばれる犯罪の中でも、最も被害件数が多いのが振り込め詐欺と還付金詐欺です。皆さんが犯罪の手口を知りながらも、依然として被害件数が増加しています。多発する詐欺に歯止めをかけるためにも不審な電話には十分注意するとともに、詐欺の被害に遭わないよう地域ぐるみで防止しましょう。また、不審な電話があった場合は、行田警察署または防災安全課にご相談ください。

## ▶市内特殊詐欺発生状況

	被害件数	被害額
平成25年	6件	3,312万円
平成26年	16件	4,630万円
平成27年(暫定値)	21件	約4,000万円

## ▶こんな電話にご注意

(例1)「携帯電話の番号が変わった」

【対応】 前の携帯電話にかけ、本当に変わったのか確認してください。

(例2)「携帯電話を失くしたので他人の電話を借りている」

【対応】 その人の家族や会社に電話をかけてください。念のため、今までの携帯電話にも電話をかけ

てください。

(例3)「同僚、友人、郵便局員がお金を取りに行く」  
【対応】 初めて会う人にお金を渡さないでください。

(例4)「ATMで還付金の手続きができるので、携帯電話を持ってATMへ行ってほしい」  
【対応】 税金や医療費の還付をATMで手続きすることはありません。

## ▶対策

・手口は多様化、巧妙化しており、あの手この手で信用させようと電話をかけてきますが、必ず先に挙げた例または似た言葉が出てくるはずです。それを見逃さず、家族、知人、行田警察署、市役所に相談してください。

・犯人は、言葉巧みに第三者に相談させない状況をつくり、正常な判断を鈍らせるようなパニック状態に追い詰めます。勇気を出して相談してください。

・犯人は証拠が残るのを嫌うので、常に留守番電話に設定しておき、知っている相手にだけ応答するのも有効な手段です。

▶問い合わせ 同課防犯対策担当(内線283) または 行田警察署 ☎553-0110

平成28年度の加入受け付けがはじまります

# 万一の事故に備えて 交通災害共済に加入しましょう



平成27年中は、市内で2,000件を超える交通事故が起こっています。交通事故を無くすには、ルールを守るだけでなく、気持ちのゆとりと譲り合いの精神を持つことが大切です。しかし、ルールを守っていても、どんなに注意をしても交通事故に遭うことがあります。そこで、万一の事故に備えて加入していただきたいのが交通災害共済制度です。

この制度は、市民の皆さんが会費を出し合っ、加入された方が交通事故に遭ったとき、お互いに助け合う制度です。皆さんも家族全員で交通災害共済にご加入ください。

## ▶加入資格

本市の住民基本台帳に記録されている方

## ▶共済期間

4月1日から平成29年3月31日までの1年間  
※共済期間内に市外へ転出した場合効力を失います。

## ▶費用

1人年額500円  
※10月以降で中途加入される場合は250円

## ▶加入方法

防災安全課では年間を通して随時受け付けています。  
2月1日(月)から3月31日(木)までは、自治会を通して加入の取りまとめを行います。  
※各自自治会で指定した期間に限ります。

## ▶対象となる交通事故

日本国内の道路上において発生した次の人身事故に限る  
・車両(自動車、原動機付自転車、自転車、バスなど)に乗車中の衝突、転落、接触などによる事故  
・歩行中に発生した運行中の車両との衝突、接触などによる事故

## ▶対象とならない交通事故

・故意による場合  
・無免許運転または飲酒運転  
・地震、噴火、津波など天災に直接起因した交通事故  
・歩行中の単独転倒による事故  
・道路でない場所での事故(個人の宅地または企業・工場敷地内、農耕作業中の場合など)

## ▶見舞金

種類	区分	見舞金額	
死亡見舞金	事故発生の日の翌日から起算して180日以内に死亡したとき	1,200,000円	
後遺障害見舞金	事故発生の日の翌日から起算して2年以内に身体障害者福祉法施行規則の規定による障害等級2級以上の障害と認定されたとき	700,000円	
	事故発生の日の翌日から起算して2年以内に身体障害者福祉法施行規則の規定による障害等級5級以上3級以下の障害と認定されたとき	600,000円	
医療見舞金	実治療日数	180日以上	140,000円
		150日以上180日未満	110,000円
		120日以上150日未満	90,000円
		90日以上120日未満	70,000円
		60日以上90日未満	55,000円
		30日以上60日未満	40,000円
		7日以上30日未満	30,000円
7日未満	14,000円		

・治療日数は、入院日数と通院日数を加えたものです。  
・原則として交通事故証明書または救急車出動証明書(公的証明書※コピー可)、医師の診断書または自賠責保険の診断書および診療報酬明細書(コピー可)が必要になります。交通事故証明書または救急車出動証明書がない場合は、実治療日数が7日以上でも支払われる見舞金の上限が20,000円となります。

## ▶見舞金の請求期限

○死亡・医療見舞金の請求期限  
事故発生の日の翌日から2年以内です。請求期限を経過したときは無効になります。  
○後遺障害見舞金の請求期限  
事故発生の日の翌日から3年以内です。請求期限を経過したときは無効になります。

## ▶問い合わせ

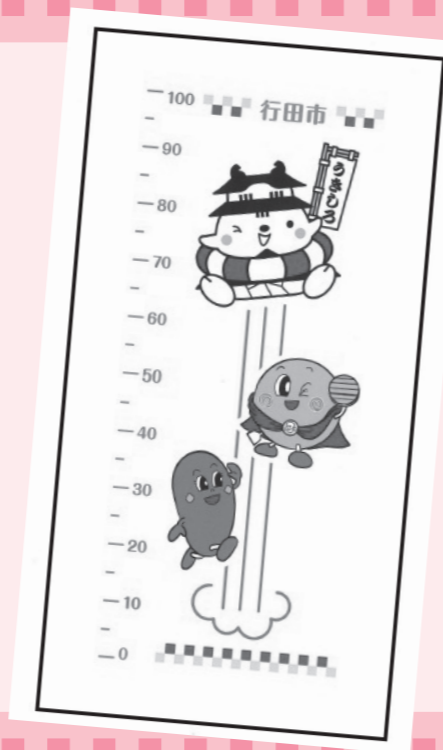
同課交通担当(内線284)



## オリジナルバスタオルを販売しています

こぜにちゃん、フラベえ、うきしろちゃんがデザインされたオリジナルバスタオルを作製しました。タオル生地は、綿100パーセントで汗の吸収性がよく、スポーツタオルとしても最適です。現在、本市のゆるきゃら観光大使と一緒にそろろうお土産は、これ一つです。ぜひご利用ください。

- ▶価格 1,200円(税込み)
- ▶形状 1,200ミリメートル×620ミリメートル
- ▶販売場所 商工観光課、ぶらっと♪ぎょうだ(商工センター内)
- ▶問い合わせ 市民課市民担当(内線242)



## 戦争体験談の寄稿および平和の語りべ新規登録者を募集します

市では昨年度、戦争体験談や戦時中の物品などを掲載した「戦争記録集」を作成し、市内小・中学校および公共施設へ配架しました。

戦争の悲惨さを後世に伝えるため、市では引き続き戦争体験談を募集します。戦争を体験された方が実際に見たもの、感じたことを文書にしてご提供ください。寄稿いただいた体験談などは戦後節目の年に合わせ冊子にまとめさせていただきます。

また、市の平和事業「平和の語りべ」で戦争体験談についてお話いただける方も併せて募集します。戦争の悲惨さと平和の尊さについて改めて考える機会として、戦争を体験した方の貴重な体験談をぜひお聞かせください。

### 【戦争体験談の寄稿】

▶提供方法 原稿用紙などに体験談をまとめていただき、下記担当まで持参または郵送でご提供ください。体験談や戦争に関連する物品や写真などがあれば、併せてご提供ください。また、自宅に伺い、聞き取りにより文書を作成させていただくことも可能です。聞き取りを希望する場合は、そのことを電話でご連絡ください。

### 【平和の語りべ新規登録者】

▶登録方法 下記担当まで、氏名、住所、電話番号、お話いただける内容(熊谷空襲を体験した話、東京大空襲を受けて疎開した話、両親などから聞いた戦争の話など)を一言で記入の上、FAXでご応募ください。※電話での応募も可能です。

- ▶提出先 【持参・郵送】〒361-8601 行田市本丸2-5 行田市地域づくり支援課【FAX】556-3083
- ▶問い合わせ 同課くらし安心担当(内線252)

## テロを許さない安全な街づくりにご協力を

平成27年11月20日、埼玉県警察では2020年東京オリンピック・パラリンピック競技大会に向けて、関係行政機関の他、競技会場や公共交通機関、ライフライン事業者、宿泊施設など62の官民事業者・団体が構成するテロ対策「彩の国」ネットワークを設立しました。今後、テロに関する情報の共有など官民で連携したテロ対策を進めていきます。

テロを計画する者は必ず事前に現場の下見を行うなどの準備をしています。

テロを未然に防止するために、不審者や不審物を見かけたら110番または行田警察署まで通報してください。

- ▶問い合わせ 行田警察署 ☎553-0110

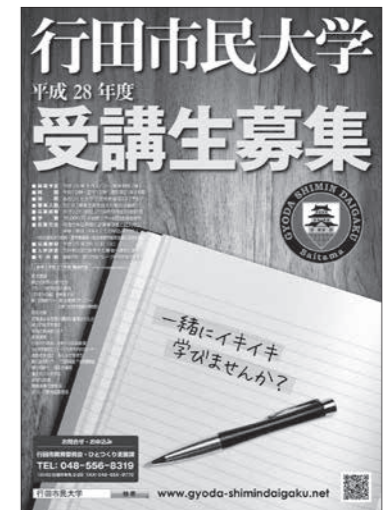
## 行田市民大学で充実したキャンパスライフを

# 平成28年度の新入生を募集します

行田市民大学では、「市民による手作りの学校」を目指して、市民ボランティアによる趣向を凝らしたカリキュラムを企画しています。第8期目となる新入生をお待ちしていますので、ぜひご応募ください。



- ▶修学期間 5月から2年間、毎月2回程度(原則第2・第4木曜日)
- ▶時間 午前10時～正午
- ▶場所 ものづくり大学(予定)他
- ▶応募資格 原則として市内在住・在勤で16歳以上の方
- ▶募集人数 50人(定員を超えた場合は抽選)
- ▶学費 年間15,000円(入学決定後、指定する日までに振り込み) ※視察ツアーは別途負担あり
- ▶応募方法 市役所、教育委員会、各公民館などに用意してある所定の申込用紙(市ホームページからダウンロード可)に必要事項を記入の上、3月15日(火)までに持参、郵送、FAXのいずれかの方法で申し込みください。  
【持参・郵送】〒361-0052 行田市本丸2-20 行田市教育委員会ひとつくり支援課  
【FAX】556-0770
- ▶入学決定 3月31日(木)までに応募者へ結果を通知します。



### 講座予定

平成28年	5月12日	入学式、記念講演、オリエンテーション	平成28年	10月27日	行田市の原点 日本一の足袋産業
	5月19日	郷土の地形と成り立ち		10月29日・30日	ものづくり大学学園祭
	5月26日	「のぼうの城」を検証する		11月10日	自然の大切さ みんなで学ぼう
	6月9日	グループ研究の取り組み		11月24日	第2回視察ツアー
	6月23日	第1回視察ツアー		12月8日	埼玉古墳群の時代
	6月30日	古墳		12月22日	音楽鑑賞
	7月14日	食で変えませんか!心と身体の健康	平成29年	1月12日	郷土の文化を学ぶ
	7月28日	忍城主はなぜ徳川幕府に重用されたのか		1月26日	老後のくらし
	9月8日	健康長寿の食生活		2月9日	郷土の著名人に聞く
	9月29日	元気の出るまちづくり		2月23日	グループ研究成果発表
	10月13日	郷土の歴史を学ぶ		3月9日	修了式

※日程および講座は、変更となる場合があります。  
※講座の他に自主グループ研究活動があります。

- ▶問い合わせ 同課生涯学習担当 ☎556-8319



## まち並み・にぎわい報告会を開催します

市では平成26年3月、行田らしい個性的で魅力的なまちづくりの実現に向け、「行田らしいまち並みづくりとにぎわい創出基本計画」を策定し、市民が主体のまちづくりをスタートしました。今年度から、計画のモデル地区である秩父鉄道行田市駅周辺の歴史的建築物が集積するエリアにおける本格的なまち並み整備の実施に伴い、「まちにぎワークショップ」を開催し、まちづくりへの住民参画などについて意見を出し合いましたので、このたび、その結果を発表する報告会を次のとおり開催します。

参加は自由ですので、どなたでもお気軽にご参加ください。なお、まちにぎワークショップについては市ホームページをご覧ください。

- ▶日時 2月20日(土)午後6時～7時
- ▶場所 商工センター403研修室
- ▶問い合わせ 都市計画課計画担当(内線5605)

## 総合公園の清掃活動にご参加ください

- ▶日時 2月27日(土)午前9時～10時(午前8時45分集合)  
※雨天中止
- ▶集合場所 総合公園管理棟前
- ▶内容 市民の皆さんと一緒に総合公園を愛着のある公園にするため、ボランティア清掃活動を行います。
- ▶持ち物 清掃用の手袋、ごみ袋
- ▶主催 行田のまちをゴシゴシ委員会
- ▶その他 清掃活動を中止する場合は前日に判断し、市ホームページや市公式ツイッターで周知します。
- ▶問い合わせ 同委員会事務局(管理課内・内線5703または都市計画課内・内線5603)

## 2月は省エネルギー月間です

私たちの豊かな暮らしは、エネルギーの消費によって成り立っています。日常生活に欠かすことのできない電気、ガス、水道はもちろん、現代社会の土台になっている運輸、通信なども全てエネルギーを利用していますが、エネルギーの大量消費は、地球温暖化の原因となる二酸化炭素などの温室効果ガス排出量の増加につながります。特に、冬の期間は暖房などによるエネルギーの消費量が増えることから、国では毎年2月を「省エネルギー月間」と定め、省エネルギーの推進を呼び掛けています。

このまちで暮らす私たちも、毎日の生活を少しだけ見直して、みんなで「行田エコタウン」をつくっていきましょう。

### 今日からできる冬の省エネ行動

- 重ね着をして、暖房の温度を下げたり、利用時間を減らしましょう。
- 使わない家電製品は、コンセントからプラグを抜くか主電源を切りましょう。
- 部屋を出るときは、明かりを消しましょう。
- お風呂は冷めないうちに、家族で続けて入りましょう。
- シャワーは流しっ放しにしないで、小まめに止めましょう。

- ▶問い合わせ 環境課環境政策担当 ☎556-9530



## 不用品情報

市では、資源の有効利用とごみの減量化を図るため、不用品登録制度を実施しています。この制度は紹介制で、紹介後は個人間のやり取りとなります。また、登録品は無料で登録期間は3カ月です。

なお、円滑な仲介事務を進めるため、不用品登録の際に写真の提供をお願いします。写真を提供していただける方は、ご連絡ください。

### さしあげます

- ▷ベビー布団 ▷石油ファンヒーター ▷サマーベッド ▷ガスファンヒーター(都市ガス用) ▷ベビーチェア ▷ベビージム ▷ベビーウオーカー ▷セミダブルベッド ▷アップライトピアノ ▷エアロバイク ▷テーブル・椅子セット

### ゆずってください

- ▷パソコン ▷ポータブルDVD ▷電動自転車 ▷エレキギター ▷クラシックギター ▷ベビーベッド

## 武蔵大橋の片側交通規制を3月上旬に予定しています

利根導水総合事業所では、大規模地震で用水供給への影響や第三者への二次災害が想定される施設の耐震補強工事を実施しています。

この工事に伴い、3月上旬(予定)に2日間ほど、断続的に武蔵大橋の片側交通規制を予定しています。実施日は決まり次第、現地付近の案内看板と利根導水ホームページでお知らせします。ご不便をお掛けしますが、ご理解ご協力をお願いします。

- ▶問い合わせ (独)水資源機構利根導水総合事業所 ☎557-1501



## 各種相談 (2月15日～3月14日)

相談	場所	期日	時間	問い合わせ
法律(予約制)	産業文化会館2階会議室	2月23日(火)、3月10日(木) ※予約はその月の1日から(土・日曜日、祝日の場合は翌日)	午前9時20分～正午	
行政	産業文化会館2階会議室	2月15日(月)、3月7日(月)	午後1時30分～3時30分	地域づくり支援課(内線252)
消費生活多重債務	市役所	毎週月～金曜日(祝日を除く)	午前9時30分～午後3時30分	
相続、遺言、離婚、日常生活の困り事	VIVAぎょうだ	3月9日(火)※予約制	午後1時～5時(受け付けは午後4時まで)	埼玉県行政書士会埼玉支部 ☎554-2702
夫婦関係・DVなど(予約制)	VIVAぎょうだ	毎週木・土曜日 ※各土曜日は市内在住の方を対象に電話相談も受け付けます。	午後1時～4時(電話相談は午後1時～2時)	VIVAぎょうだ ☎556-9301
内職	市役所	毎週月～金曜日(祝日を除く)	午前9時～午後5時	商工観光課(内線383)
人権	南河原隣保館	3月9日(火)	午後1時30分～3時30分	人権推進課(内線221)
税務(予約制)	関東信越税理士会行田支部(市役所前)	毎週水曜日(祝日を除く)※予約受け付けは毎週月・水・金曜日(祝日を除く)の午前10時30分～午後3時30分	午後1時～4時	関東信越税理士会行田支部 ☎554-1411
水道料金の休日納付	水道庁舎(前谷)	3月6日(日)	午前8時30分～正午	水道課 ☎553-0131
水道料金の夜間納付	水道庁舎(前谷)	2月16日(火)・23日(火)、3月1日(火)・8日(火)	午後5時15分～7時	

放射線量の測定値  
 ・測定箇所 行田消防署本署地内  
 ・測定高 1メートル  
 1月19日(火) 午前9時 0.08マイクロシーベルト(晴れ) 午後3時 0.07マイクロシーベルト(晴れ)

## 今月の納税

- 国民健康保険税 . . . . . 8期
- 介護保険料 . . . . . 8期
- 後期高齢者医療保険料 . . . . . 8期

納期限 2月29日(月)

市税の納付には、「安心! 確実! 便利!」な口座振替をご利用ください。

9530 FAX 55310792  
 環境課環境業務担当 ☎5561



## 地域医療ネットワークシンポジウムを開催します

地域医療の現状や医療連携の必要性などを伝えながら、地域医療を守るために一人ひとりがしなければならないことや、医療連携の普及に必要なことなどを参加者の皆さんと一緒に考えます。ぜひご参加ください。

- ▶日時 3月5日(土)午後1時30分開演
- ▶場所 「みらい」文化ホール
- ▶内容

### 【第1部 基調講演】

テーマ：「皆さんの地域医療を守るためには」  
講師：伊関友伸さん(城西大学経営学部教授)

### 【第2部 パネルディスカッション】

テーマ：「IT医療連携『とねっと』の広域化に向けて」

- ▶参加費 無料

- ▶主催 埼玉利根保健医療圏医療連携推進協議会
- ▶共催 埼玉県
- ▶その他 事前申し込みは不要です。



## 介護者教室を開催します

高齢者が在宅で安心して暮らしていけるよう、介護の知識や技術のポイントなどを学ぶ教室を開催します。

- ▶日時 2月16日(火) 午前10時～11時30分
- ▶場所 忍・行田公民館
- ▶内容

### 【～楽ちゃん介護Part 5～家庭での救急対応編】

高齢者が自宅で起こしやすい転倒や出血、誤嚥などの応急手当てや、救急車が到着するまでにできる対応など実践を交えながら行います。



- ▶定員 30人(要申し込み)
- ▶費用 無料
- ▶持ち物 筆記用具
- ▶その他 動きやすい服装でお越しください。
- ▶申し込み・問い合わせ 地域包括支援センターふあみいゆ ☎558-0088
- ▶この記事に関する問い合わせ 高齢者福祉課地域支援担当(内線278)



## 「認知症サポーター養成講座」を受講しませんか

高齢者数が増加する中、認知症高齢者も増加していくことが見込まれています。このような中、認知症の方とその家族の方が、住み慣れた地域で安心して生活を続けていくためには、周囲の皆さんの理解と協力が欠かせません。

「認知症サポーター養成講座」は、受講すれば誰でも、認知症に関する基本知識を習得することができます。皆さんも、職場の仲間や近所の方々など複数名で集まって認知症について正しく学び、地域で支えるサポーターになってみませんか。

- ▶受講時間 標準90分(最低60分以上) ※講師と応相談
- ▶講師 キャラバン・メイトと呼ばれる講師養成講座受講修了者が無償で講師を務めます(希望日時への講師の派遣調整は市が行います)。
- ▶受講料 無料(会場費用などは申込者側で負担してください)
- ▶その他
  - ・1人での受講を希望する場合は高齢者福祉課にご相談ください。
  - ・受講者には、「オレンジリング」(認知症を支える人の目印)と「埼玉県認知症サポーター証」を差し上げます。
- ▶申し込み・問い合わせ 受講する日時および場所を決定の上、代表者が受講予定日の30日前までに直接または電話で同課地域支援担当(内線278)



# 保健案内

保健センター  
長野2-3-17  
TEL:553-0053  
FAX:555-2551



## 子どもの健康

### 乳幼児健診

健診名 4カ月児健診、1歳6カ月児健診、2歳児歯科健診、3歳児健診

その他 転入されたお子さんで、前住所地で受診していない方は保健センターにご連絡ください。

### 乳幼児相談(要申し込み)

日時 3月14日(月)午前9時30分～11時  
対象 小学校入学前のお子さん

### 離乳食教室(初期)(要申し込み)

日時 3月1日(火)午前10時30分～11時30分(午前10時15分から受け付け)  
対象 平成27年9月15日～10月14日生まれのお子さんがある方

※いずれも場所は保健センター



## おとなの健康

### こころの相談(要申し込み)

日時 2月24日(水)  
※時間は申し込みの際にお知らせします。  
場所 保健センター  
対象 いつも不安、夜眠れない、生活のリズムが乱れている、自分の性格や人間関係に悩んでいる、飲酒量が多くやめられないなど、こころに悩みのある方  
その他 随時、電話での相談も受け付けます。

## 在宅医療窓口

- ◇「病気があがるが、足が不自由で通院できない」「寝たきりの家族がいて床ずれが心配」などの相談があるとき
  - ・在宅医療支援センター ☎553-2060
  - ・相談時間 午前9時～午後5時(土・日曜日、祝日、年末年始を除く)
- ◇「歯科医院への通院が困難」「訪問歯科診療を行っている歯科医院が知りたい」などの相談があるとき
  - ・在宅歯科医療推進窓口 ☎080-1391-8020
  - ・相談時間 午前10時～午後3時(正午～午後1時を除く) ※土・日曜日、祝日、年末年始を除く

## 休日急患診療

期日	医療機関名	期日	医療機関名
2月21日(日)	壮幸会行田総合病院	3月6日(日)	壮幸会行田総合病院
2月28日(日)	清幸会行田中央総合病院	3月13日(日)	清幸会行田中央総合病院

- ・診療科目……内科、小児科、外科
- ・診療時間……午前10時～午後5時  
※医療機関が変更されることがありますので、事前に問い合わせください。
- ・清幸会行田中央総合病院 ☎553-2000
- ・壮幸会行田総合病院 ☎552-1111
- ◇夜間などの急病やけがで受診できる医療機関を知りたいとき
  - ・行田市消防署 ☎550-2123
  - ・埼玉県救急医療情報センター ☎048-824-4199
- ◇埼玉県小児救急電話相談「#8000」
  - ・県内どこからでも「#8000」をプッシュすると相談窓口につながります(携帯電話可)。
  - ・相談時間【月～土曜日】午後7時～翌日午前7時  
【日曜日、祝日】午前7時～翌日午前7時
- ◇埼玉県大人の救急電話相談「#7000」
  - ・県内どこからでも「#7000」をプッシュし、音声ガイダンスに従ってボタン1を押すと相談窓口につながります(携帯電話可)。
  - ・相談時間【毎日】午後6時30分～10時30分

## ママ・パパ教室

これからママ、パパになる方を対象に、楽しく友達を作りながら子育てについての教室を行っています。ぜひご参加ください。

- 日時 3月3日(水)午後1時15分～4時(午後1時から受け付け)
- 場所 保健センター
- 内容 妊娠中と赤ちゃんの歯の健康、赤ちゃんの育児の話、沐浴のデモンストレーション、フリートーク
- 対象 妊婦とその家族(内容は初妊婦向け)
- 定員 20人(先着順)
- 注意 安定期に入った妊娠中・後期(16週～34週)の方の参加をお勧めします。
- 申し込み 3月2日(火)までに直接または電話で保健センター





# 図書館だより

市立図書館 佐間3-24-7(「みらい」内) TEL:556-4227 FAX:555-3770

開館時間 午前9時30分～午後7時  
 休館日 2月1日(月)・2日(火)・8日(月)・15日(月)・22日(月)・  
 29日(月)、3月1日(火)・7日(月)・14日(月)  
※休館中の圖書の返却はブックポストをご利用ください。

## 新着図書

- ・悲亡伝(西尾維新/著)
- ・マルトク特別協力者(竹内明/著)
- ・はじめて手で作る本(ヨネネ/著)
- ・ゆうかなな猫ミランダ(エレナー・エスティス/作、エドワード・アディゾーニ/絵、津森優子/訳)
- ・子どもの哲学(河野哲也 他/著)
- ・どーだっ!(後藤竜二/文、長谷川知子/絵)

## 【図書館豆知識】

### あなたのおすすめの本を紹介しませんか

図書館では、話題のニュースに関連した本や季節に合った図書などの展示に加え、職員や利用者からのお勧めの本を紹介しています。

面白い本を発見したら、ぜひ紹介用紙に内容を記入してカウンターに備え付けてある投函箱へ入れてください。あなたの好きな本が他の誰かの好きな本になるかもしれません。

## 定例イベント＊親子で楽しいひとときを＊

	日時	内容	対象	協力団体
おはなし会	2月17日、3月9日の水曜日 午前10時30分～11時 ※とことこタイムで実施	絵本やパネルシアターなど	2、3歳児と保護者	※図書館職員が実施
	2月21日(日)午後2時	絵本や紙芝居など	幼児・小学生	おしゃべりインコの会
	2月27日(土)午前11時			おはなしタンパリン
	3月5日(土)午後2時			おはなしの会
3月12日(土)午後2時	おはなしポケット			
英語児童書読み聞かせ会	3月13日(日)午前11時	英語の歌遊びや絵本の読み聞かせ	英語に興味がある方	ハートイングリッシュスクール
定例子ども映画会	2月20日(土)午後2時	【上映作品】 うっかりペネロペおもしろいこと大好き編		

※場所は、いずれも図書館おはなしのへや

## 貸し出し可能なDVDが増えました

館内での視聴に限られていたDVDの一部が、貸し出し可能になりました。

洋画	■ アダムス・ファミリー ■ アバター ■ ウエスト・サイド物語 ■ クリスマス・キャロル ■ 猿の惑星 ■ シックス・センス ■ THIS IS IT ■ ハリー・ポッターと賢者の石 ■ ラスト・エンペラー ■ ローマの休日
邦画	■ 永遠の0 ■ 世界初撮影! 深海の超巨大イカ ■ そして父になる ■ 図書館戦争 ■ 武士の家計簿 ■ 真夏の方程式
子ども向け	■ アナと雪の女王 ■ 塔の上のラプンツェル ■ おれたち、ともだち! ■ モリゾー・キッコロ地球環境の旅

他475点

## 16ミリフィルム特別映写会

16ミリフィルムならではの味わいで、昭和の記録映像やアニメーションを楽しみませんか。

- ▶ 日時 2月28日(日)午後2時
- ▶ 場所 映像ホール
- ▶ 定員 80人(先着順)
- ▶ 入場料 無料

# “無料”身体測定&からだバランス体験講座のご案内 ～フィットネスクラブ連携トライアル事業～

市内にあるフィットネスクラブの協力により「無料」身体測定&からだバランス体験講座が実施されます。

身体測定では体組成計を使い、筋肉量、体脂肪量、体力年齢などを測定します。自分の体を知ることは健康チェックとなり、今後の健康づくり活動に生かすことができます。からだバランス体験講座では、フィットネスクラブに所属する指導者から、健康づくりや体力づくりのためのポイントを教わることができます。ぜひ体験してみてください。

- ▶ 対象 次の要件を全て満たしている方
- ・ 市内在住で20歳以上の方
  - ・ 医師などから運動制限を受けていない方
  - ・ 施設の定める利用規約などに同意する方

### ▶ 体験講座参加の流れ

- ① 利用体験したい施設、講座を選ぶ
- ② 選んだ施設に申し込む
- ③ 施設で身体測定や講座を体験する
- ④ 体験後は自身で健康づくり活動を継続する

### ▶ 参加費 無料

### フィットネスクラブ一覧

体験施設	スポーツフィールド行田	コナミスポーツクラブ行田
住所	緑町8-8	持田1-4-56
体験期間	1カ月(全4日間)	1日
電話番号	☎553-1666	☎555-3541
講座日時	火曜日の午後2時20分～3時 ①3月1日・8日・22日・29日 ②4月5日・12日・19日・26日 ③5月10日・17日・24日・31日 ※4日間参加可能な月を選んでください。	講座① 第4火曜日の午前11時～午後1時 3月22日、4月26日、5月24日 講座② 第4木曜日の午後2時～3時30分 3月24日、4月28日、5月26日 講座③ 第4金曜日の正午～午後1時30分 3月25日、4月22日、5月27日 ※講座①～③のうちから参加したい講座、日時を選んでください。
講座内容	1日目 「自分のからだを知る」 ・ストレッチ講座 2日目 「からだの歪み解消」 ・ストレッチボール講座 3日目 「はじめてのヨガ」 ・ヨガ講座 4日目 「自宅で気軽に筋トレ」 ・筋力トレーニング講座	講座① 「ステップアップ・ロコモフィット」 (シニア向け) ・下半身筋力やバランストレーニング 講座② 「爽快体操」 ・全身の血流促進 講座③ 「ボディバランス45」 ・筋力、柔軟性、バランスの向上
定員	各月15人(先着順)	各日5人(先着順)
申し込み	講座月の前月の1日(休館日の場合は翌開館日) 午前10時から直接または電話で当該施設	講座月の1日(休館日の場合は翌開館日)午前10時から直接または電話で当該施設

### ▶ その他

- ・ 1施設につき一度のみ利用できます。
- ・ 動きやすい服装と運動靴(上履き)を用意してください。
- ・ 全講座で「健康状態のチェック」「体組成計による体力年齢などの測定」を行います。
- ・ 体験後に運動を継続するための提案があります(施設への加入を強要するものではありません)。
- ・ 講座の内容については、参加者や施設などの状況により変更される場合があります。

### ▶ 問い合わせ

当該施設または保健センター健康づくり支援担当(市役所内・内線378)



## シルバー人材センターからのお知らせ

会員になって、生きがい・仲間を見つけませんか

長年培った知識や技術を生かして地域に貢献したい方、健康維持のために体を動かしたい方の応募をお待ちしています。  
 ▼対象 市内在住で、健康で働く意欲のある60歳以上の方

▼入会説明会 毎月第1・第3木曜日の午前10時～11時、  
 行田市シルバー人材センター(旭町13-24)で開催しています。  
 ※5月5日(日)は祝日でお休みです。

その仕事、シルバー人材センターにお任せください

植木の剪定、簡単な農作業、一般事務各種施設の管理、工場の軽作業、草取り、草刈作業、塗装、簡単な大工仕事、屋内外の掃除、家事援助、観光ガイド、空き家管理(見回り業務)、地域活動などの代理参加、各種イベントの手伝い、ふすま・障子・網戸の張り替えなど

### ▼問い合わせ

同センター  
 ☎556-5221





## 新年を迎えはじける笑顔

12月31日、「行田ゆく年くる年」が忍城址鐘楼付近で開催されました。

大みそかの恒例イベントであるこの催しには家族連れや友達同士など大勢の人が忍城址を訪れ、新たな気持ちで新年を迎えようと、力いっぱい鐘を突いていました。また、午前0時のカウントダウンを行った来場者は、新年を迎えることができる喜びを感じながら、うれしそうな表情で新年の幕開けを祝い合っていました。



## 796人が大人の仲間入り

1月10日、産業文化会館ホールで平成28年行田市新成人を祝う会が行われました。

この式典は毎年、実行委員会のメンバーが中心となって開催されています。中学校ごとに作成したスライドがステージ上の大きなスクリーンに映し出されると、当時の楽しい思い出がよみがえったのか、会場ではたくさんの参加者の笑顔が見られました。また、抽選会も行われ豪華景品が当たると大きなよめきが。この日新たに大人の仲間入りを果たした新成人の皆さんは、久しぶりに再会する友人との貴重な時間を有意義に過ごしているようでした。



## 良い年になるよう願いを込めて

1月1日、「古代蓮会館迎春企画タワーからみんなで見よう初日の出」が開催されました。

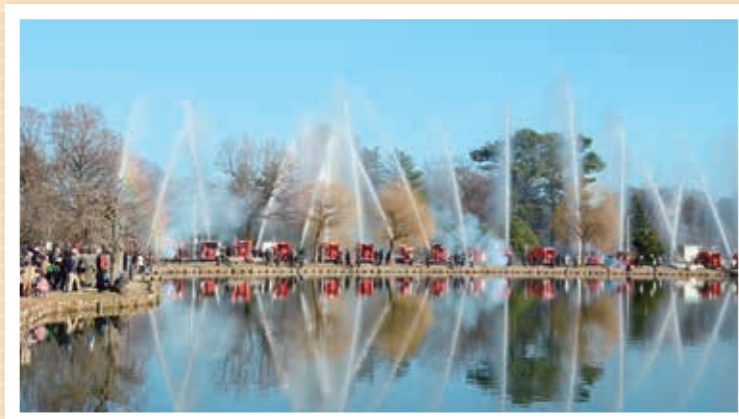
毎年恒例のイベントとあって、今年も開場前から多くの来場者が同館を訪れました。その数200人以上。そして、午前6時53分、地平線から太陽が昇り始めると、来場者は両手を合わせて拝んだり、記念撮影をしたりと思い思いに1年の幕開けを祝っていました。また、晴天に恵まれたおかげで富士山も見ることができ、すがすがしい一年の始まりとなりました。



## 1年の始まりに防災意識を高める

1月9日、「消防出初式」が産業文化会館、市役所前および水城公園で開催されました。

新春の風物詩ともいえるこの催しは、消防団員の結束の強化および市民の防災意識の向上を目的に毎年開催されています。当日は、服装規律点検をはじめ、とび組合によるはしご演技、消火訓練の模範演技などが実施され、来場者から熱い視線が送られていました。そして最後には、消防車と県防災ヘリコプターの一斉放水訓練が行われ、会場は大きな歓声に包まれました。



## ホールに響く情熱のハーモニー

12月23日、産業文化会館で「スクールバンドフェスティバル」が開催されました。

今年で24回目を迎えるこの催しに、市内の小・中学校および高校全9校の金管バンドクラブや吹奏楽部が出演。最近のヒット曲やディズニーソングなどなじみのある曲を中心に、堂々とした演奏を披露しました。また、最後に出場校全体で「つばさをください」を演奏し、締めめにふさわしい力強い音色をホールいっぱいに響かせていました。







### ちぎり絵を始めて17年。日本和紙 絵画展で自身初の新人賞を受賞

長谷川 三枝さん(北河原)

今月は、昨年11月に東京都美術館において開催された和紙を使用したちぎり絵の公募展「日本和紙絵画展」で、新人賞に輝いた長谷川三枝さんを紹介します。

ちぎり絵を始めたのは今から17年前。北河原公民館の文化祭で、知人の作品を見たことがきっかけでした。「ちぎった和紙で見事に赤富士が描かれていたのですが、こんな世界があるんだと感動してしまいました。それまでは芸術に全く興味がなかったんですけどね」と照れながら話します。長谷川さんはすぐに知人に紹介してもらい、月に2回教室に通うように。ちぎり方や貼り方で作品の表情が変わるちぎり絵の奥深さに、すっかり魅了されてしまったのです。

長谷川さんは、作品に和紙本来の柔らかさや立体感などを表現できるように研さんを積んでいきました。そして、ちぎり絵を始めて6年の月日が経ったところに一人前の証である雅号を取得。日本和紙芸術協会が主催する公募展でも初



めての出展にもかかわらず入選し、ようやく自信が持てるようになりました。  
長谷川さんの作品は、旅行先の風景や新聞記事に掲載されている挿絵など日常の生活において感動したことをテーマにしています。今回、新人賞に輝いた作品「神秘の森」は、長野県にある戸隠神社の奥社への参道を描いたものでした。構図を決めるために図書館に足しげく通い、イメージを膨らませた上で制作に着手したそうです。その期間は約3カ月。「杉並木から日が差し込む情景を題材にしましたが、光の透明感や絵自体の力強さを表現するのに苦労しました。主人には何度も見てもらいましたよ。この賞を受賞したときは「やっと認められたんだ」という思いでした」と制作過程におけるエピソードとともに当時の心境を明かしてくれました。  
4年前に師範となり、現在は市内の公民館でちぎり絵の楽しさを伝えている長谷川さん。生徒に教えることが自分の成長につながるとあって、講師としても充実した時間を過ごさせているそうです。「ちぎり絵に携わって多忙な毎日を送れることをうれしく思います。さらに上の賞を受賞できるように、一生懸命ちぎり絵を勉強していきたいです」と軽快な口調で話します。長谷川さんのちぎり絵への熱は増すばかり。今日も感性を高めながら、日課となっている畑仕事の合間に作品のテーマを探していることでした。

# はじめまして

★★★ 平成27年2月生まれのおともだち ★★★



**佐藤 優虎ちゃん**(持田)  
平成27年2月23日生まれ  
父・優樹さん 母・千穂さん  
「我が家の癒やしのスマイル♡」



**高橋 りりなちゃん**(野)  
平成27年2月8日生まれ  
父・直也さん 母・李奈さん  
「元気に大きく育ってね♡」



**奥山 颯助ちゃん**(佐間)  
平成27年2月17日生まれ  
父・和夫さん 母・美佳さん  
「我が家の暴れん坊將軍♡」

### 平成27年4月生まれのお子さんを募集します

○2月1日(月)～29日(月)に電話またはEメールで広報広聴課広報広聴担当(内線318)※応募要領は市ホームページをご覧ください。  
○応募者多数の場合は、3月2日(水)午前11時から市役所203会議室で公開抽選を行います。



**森川 夕愛ちゃん**(藤原町)  
平成27年2月6日生まれ  
父・達弘さん 母・可奈子さん  
「いっぱい一緒に笑おうね♡」



**山田 隼人ちゃん**(下忍)  
平成27年2月19日生まれ  
父・裕平さん 母・美波さん  
「隼人くん大好き♡」

## ぎょうだの会社を クローズアップ!!

## 株式会社メンズオータニ

独自のリメイクで着物の魅力を世界に発信



Kimono Casual



「キモノカジュアル」のジーンズ

### 会社プロフィール

代表取締役 **大谷 文孝**

【事業内容】紳士カジュアル衣料の製造および販売  
【住所】長野4-1-1

日本の伝統的な着物文化をもっと気軽に楽しんでもらおうと新たな取り組みを始めているのが、株式会社メンズオータニです。  
同社は、昭和29年に行田で生産した足袋などを販売する会社としてスタートしました。その後、足袋の需要低下に伴い、紳士服の生産に転換。さらに、ジャージやスエットといったカジュアルウェアの生産も手掛け、大手量販店への卸売りやインターネット販売により事業を拡大してきました。代表取締役の大谷文孝さんは「中国を中心とした海外工場で生産、直輸入することでコストを削減し、良質な商品を安く提供することができず。さらにデニム生地そっくりの柄をプリントしたスエットや裏地にフリース素材を使ったジャージなど、他社の製品にはない工夫やアレンジを加えているのも特徴です」と商品へのこだわりを語ります。

また、同社は新たなビジネスの場として海外市場に着目。外国人に日本を連想してもらえる商品を作りたいという思いから、3年前に着物を使ったブランド「キモノカジュアル」を立ち上げました。「着物の持つ質感や優雅な柄を現代の衣料と融合させたブランドです。ジーンズのポケットやアクセントに活用したり、帽子やバッグなどの小物としてリメイクすることで世界に一つしかない商品を生み出しています」と大谷さんは製品の魅力を説明してくれました。着物の魅力を生かした美しいデザインが評判を呼び、昨年7月にはフランスパリで開催された日本文化を紹介するイベント「ジャパンエキスポ」に初出展。現地メディアから取材を受けるなど、多くの来場者の関心を集めました。  
大谷さんは「これからも展示会への出展やインターネット販売を通じて、世界中の人々を相手に仕事をしたいです」と意気込みを語ります。既にアメリカへの進出も決まり、手応えを感じている同社。遠い海の向こうで「キモノカジュアル」が注目を集める日が確実に近づいています。

## 私の作品

◎皆さんの作品を募集しています。  
◎俳句は毎月5日までに、はがき・封書で  
広報広聴課へご応募ください。

- |                 |           |               |            |
|-----------------|-----------|---------------|------------|
| 俳句              | 荒木 藤田 明枝  | 唯仰ぎ見る大銀杏落葉かな  | 棚田町 春田 枕流  |
| 冬の虹かたちになれぬまま消ゆる | 城西 鈴木 正夫  | 元旦や雀も来ぬと老の愚痴  | 財津ミチエ      |
| 筆始墨たつぷりと細川紙     | 矢場 鈴木かつの  | 自家園の薬物根菜鍋料理   | 須加 天沼 広吉   |
| 年の瀬や鮎背漢の魚市場     | 南河原 今村 文女 | 廃屋を染める一木冬紅葉   | 荒木 高澤よね子   |
| 筆はじめ老いの生き甲斐一行詩  | 持田 伊藤 洋子  | 水鳥の声のあつめし光かな  | 谷郷 大谷 峯生   |
| 海鳴りの塩谷岬の紅葉散る    | 長野 野中せき子  | 長瀨の緩き流れの炬燵舟   | 門井町 嶋田 茂   |
| ズボン穿く足のもつれる寒さかな | 佐間 須永 節子  | 母の忌や寒夕焼に急かさるる | 富士見町 鈴木スイ子 |
| 軒先を電話が歩く師走かな    | 下中条 梶原 銃司 | 大利根や戦なき世の初日の出 | 城南 橋本千枝子   |
| 初日浴び都へ奔る利根の水    | 須加 須加かつ江  | 印刷に一筆添えて年賀状   | 向町 小沼 重蔵   |
| それぞれの具材仲良くおでん鍋  | 荒木 森田 静   | 通学の子等の手袋彩放つ   | 富士見町 森 節子  |
| 藪椿胸にたたみし一事あり    |           | (三沢 一水 監修)    |            |

※このコーナーで紹介する会社を募集しています。  
特色ある業務を行っている会社の情報を広報広聴課広報広聴担当(内線318)までお寄せください。



でかけませんか となりまち

# 北彩タウン情報

## 羽生市

### 祝13周年ムジナもんお誕生日会を開催!!

今年で13周年を迎えたムジナもん仲間たちを祝福するために、全国からおともだちキャラクターが遊びに来てくれます。

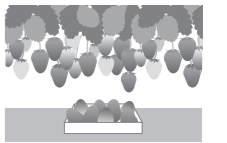
- ▶日時 2月20日(土)午前10時～午後4時(予定)
- ▶場所 イオンモール羽生(西コート)
- ▶内容 キャラクターグッズ販売、ムジナもんへの年賀状展示、新ムジナキッズお披露目など
- ▶キャラクター ムジナもん仲間たち、ゴーヤファミリー(京都府福知山市)、さのまる(栃木県佐野市)、ふっかちゃん(埼玉県深谷市)、みっけちゃん(大阪府枚方市)、与一くん(栃木県大田原市)など25キャラ(予定)
- ▶問い合わせ キャラクター推進室(羽生市民プラザ内) ☎560-3119

## 加須市

### イチゴ収穫体験

甘くてみずみずしいと好評のイチゴの収穫体験が今年も始まります。

- ▶日時 2月13日(土)～4月末ごろ  
午前9時～午後3時(月曜日を除く)  
※休日の月曜日に開館した場合は、その翌日が休館
- ▶場所 北川辺ライスパーク(加須市麦倉454)
- ▶費用 3パック(約1キログラム)まで1,200円
- ▶予約開始 2月9日(火)から※生育状況などにより収穫の体験ができない場合があります。
- ▶申し込み・問い合わせ 同パーク ☎0280-62-4349



## イベント

### 第22回 こどもフェスティバル

- ▶日時 3月13日(日)午前10時開演
- ▶場所 星河公民館
- ▶内容 子供たちによるミニミニミュージカル、手品、絵本と紙芝居の読み聞かせ、人形劇
- ▶対象 幼児以上の方
- ▶参加無料
- ▶主催 こどもフェスティバル実行委員会
- ▶後援 行田市教育委員会
- ▶問い合わせ 行田おやこ劇場事務局 ☎090-3816-5374

### アニメかいけつゾロリ 「まもるぜ!きょうりゅうのたまご」上映会

- ▶期日 2月28日(日) 上映時間 ①午前10時30分～正午 ②午後1時30分～3時
- ▶場所 「みらい」文化ホール
- ▶入場料 【特別割引券】800円 【当日券】900円(いずれも4歳以上)
- ▶後援 行田市教育委員会
- ▶問い合わせ 岩見 ☎090-6036-7723

### ハーモニカ特別演奏会

- ▶日時 2月21日(日)午後1時30分～3時
- ▶場所 佐間公民館

ホール ▶出演 早川真琴さん(ハーモニカ)、夏見えみさん(ピアノ) ▶定員 100人 ▶入場無料 ▶その他 事前申し込み不要 ▶問い合わせ 同館 ☎553-1478

### 第20回行田市公民館 ふれあいコーラス発表会

- ▶日時 2月27日(土)午後1時開演
- ▶場所 「みらい」文化ホール
- ▶内容 市内の公民館で活動するコーラスグループ16団体それぞれが歌謡曲や童謡などの歌声を披露する
- ▶入場無料
- ▶主管 ふれあいコーラス発表会実行委員会
- ▶問い合わせ 中央公民館 ☎556-2649

### 第20回「未来へ残したい行田の自然八景」ウォーク

- ▶日時 2月28日(日)午前9時
- ▶雨天中止
- ▶集合場所 古代蓮の里駐車場
- ▶内容 忍川の冬鳥など郷土の歴史と自然を楽しみながらウォーキングをする
- ▶参加無料
- ▶持ち物 持っている方は双眼鏡(7～8倍)
- ▶主催 みどりのぎょうだネットワーク
- ▶その他 汚れてもよい動きやすい服装でご参加ください
- ▶問い合わせ 行田さくらロータリークラブ ☎564-3000

### アート&クラフティんぎょうだ 2016「藍染め足袋デザイン」コンテストを同時開催

- ▶日時 2月20日(土)午前10時～午後3時
- ▶場所 牧嶺舎(忍1-4-11)
- ▶内容 アート展示、伝統工芸品などの展示・販売、飲食物の販売など
- ▶主催 NPO法人ぎょうだ足袋蔵ネットワーク
- ▶問い合わせ 足袋蔵まちづくりミュージアム ☎552-1010

### 県立熊谷特別支援学校 第五回授業公開

- ▶日時 2月19日(金)午前10時～午後0時5分
- ▶場所 県立熊谷特別支援学校(熊谷市川原明戸605)
- ▶内容 学校概要説明、授業および施設見学
- ▶対象 同校の教育活動に興味のある教育・福祉関係者または市内在住で同校の教育活動に関心がある方
- ▶申し込み・問い合わせ 電話またはFAXで同校 ☎552-3689
- ▶FAX ☎530-1089

## 募集

### 鉄剣マラソン大会のボランティア

- ▶活動日時 4月3日(日)午前6時30分～午後5時

- 時30分～正午 ▶場所 古代蓮の里
- ▶内容 参加賞の配布や選手誘導など
- ▶対象 15歳以上の方
- ▶その他 3月下旬に事前説明会を実施
- ▶申し込み・問い合わせ 2月26日(金)までに電話で鉄剣マラソン大会実行委員会事務局(スポーツ振興課内) ☎556-8336

### ものづくり大学

#### 「ものづくり市民工房」受講生

- ▶内容 木造建築に関わる設計、制作、修復などを基礎から学ぶ
- ▶定員 5人
- ▶日曜大工コース(1年制)
- ▶内容 趣味と実益のために木工の基礎技能を修得する
- ▶定員 15人
- ▶専門家コース(2年制)
- ▶内容 2級建築士の受験資格を修得する
- ▶定員 5人
- ▶その他 受講料など詳細は、ものづくり大学にお問い合わせください。
- ▶申し込み・問い合わせ 2月29日(月)までに同大学建設学科事務 ☎564-3849(月～金曜日、午前9時～午後5時)

## 講座・講演・教室

### 「悩み問題を考える」講座

- ▶日時 2月20日(土)午後1時30分
- ▶場所 「みらい」文化ホール
- ▶内容 秋元智子さん(埼玉県環境アドバイザー)による講演「循環型社会の構築」
- ▶入場無料
- ▶主催 行田市衛生協力会連合会
- ▶申し込み・問い合わせ 2月15日(月)までに電話またはFAXで同会事務局(環境課内) ☎556-9530
- ▶FAX ☎553-0792

### 公益財団法人忍郷友会 市民公開講座 「修己の書『小学』を読む」

- ▶日時 2月27日(土)午後2時開演
- ▶場所 商工センター401研修室
- ▶内容 荒井桂さん(郷学研修所・安岡正篤記念館副理事長兼所長)による講演「修己の書『小学』を読む」
- ▶定員 150人
- ▶参加無料
- ▶主催 公益財団法人忍郷友会
- ▶後援 行田市、行田市教育委員会
- ▶申し込み・問い合わせ 往復はがきに住所氏名、年齢、電話番号を記入の上、郵送で公益財団法人忍郷友

### ミシン教室

- ▶日時 ①2月10日・17日・24日 ②3月9日・16日・23日 ※いずれも水曜日午前10時～午後0時30分
- ▶場所 ミシン会館(株式会社日建内・藤原町1-31-20)
- ▶内容 ①スモックの作成 ②エージレスアップラウスの作成 ※いずれも予定
- ▶対象 市内在住の方
- ▶参加費 4千500円(教材費を含む)
- ▶定員 各5人
- ▶申し込み・問い合わせ 行田商工会議所 ☎556-4111

広告

広告



高齢者脳トレ体操教室  
「頭と体を同時に使って、  
認知機能を高めよう」

▼日時 2月25日～3月17日  
の木曜日(全4回) 午後2時～  
3時30分 ▼場所 総合福祉会  
館「やすらぎの里」第3研修室  
▼内容 有酸素運動を行いなが  
ら計算、しりとり、その他認知  
課題に取り組み、脳の活動を活

発にする ▼対象 市内在住で  
おおむね65歳以上の方(医師か  
ら運動が制限されている場合は、  
事前に主治医に確認すること)  
▼定員 20人(先着順) ▼持ち  
物 筆記用具、運動靴、タオル、  
運動しやすい服装、飲み物 ▼  
申・問 2月16日(火)午前9時か  
ら直接または電話で「行田市社会  
福祉協議会」☎557-5400

総合公園および富士見  
公園の管理・整備スタッ  
フ募集

(公財) 行田市産業・文化・  
スポーツいきいき財団  
…申し込み・問い合わせ…  
産業文化会館 商工センター 古代蓮会館 行田グリーンアリーナ  
TEL. 556-6371 TEL. 553-0510 TEL. 559-0770 TEL. 553-3377  
FAX. 556-6372 FAX. 553-2021 FAX. 559-0784 FAX. 553-0487  
<http://www.ikiiki-zaidan.or.jp/index.html>

商工センター臨時  
休館のお知らせ  
2月13日(出)・14日(日)は、全施  
設定期点検のため臨時休館とな  
ります。

▼勤務時間 月～金曜日 午前  
8時30分～午後4時の間(土・  
日曜日、祝日) 午前6時30分～  
午後5時30分の間 ▼勤務場所  
総合公園および富士見公園 ▼  
業務内容 屋外体育施設および  
公園施設の管理・整備業務(週  
2～3日のローテーション勤務)  
▼応募要件 土・日曜日、祝日  
の勤務が可能で健康な方(要普  
通自動車免許) ※試用期間あ  
り ▼募集人数 2人 ▼時給  
850円(試用期間は820円)  
▼選考方法 書類審査の上、面  
接を実施(3月上旬予定) ▼  
申 履歴書(写真貼付)を持参  
の上、2月26日(金)までに直接行  
田グリーンアリーナ

創業塾

▼日時 2月17日(水)～19日(金)  
午後7時～9時 ▼場所 商  
工センター404研修室 ▼内  
容 創業するための基礎知識を  
学ぶセミナー ▼講座名 「17日  
明日からはじめる創業。まずは  
「やってみる」のがいい!」「18日  
地域で成功するビジネスの秘訣  
とは?」「19日」グループワークで  
創業のプランの可能性を広げよ  
う ▼講師 山内正明さん ▼  
対象 創業を考えている方、創  
業して間もない方 ▼定員 各  
日20人(先着順) ▼受講料 1  
開催日当たり1千円 ▼主催  
行田商工会議所他 ▼申・問  
同会議所 ☎556-4111

探検!発見!プチ行田  
まちコン&自分磨き講座

▼日時 3月6日(日)午前10時  
30分から受け付け ▼集合場所  
商工センター ▼内容 午前中  
は自分磨き講座(男性は男子力  
講座、女性は心理学講座)を受  
講し、午後は男女各4人のグルー  
プで街中を散策する※食事・お土  
産など付き ▼対象 25歳から

45歳までの独身の男女 ▼定員  
20組(計40人) ▼参加費 「男  
性」2千500円 「女性」2千  
円 ▼その他 2人1組で申し  
込みください。 ▼申 2月1日  
(月)～29日(月)に、住所、氏名、年  
齢、性別、電話番号、Eメール  
アドレスを明記の上(様式自由)、  
FAXでNPO法人行田結婚支  
援センター「FAX」556-  
0252 ※応募者多数の場合  
は抽選とし、抽選結果は後日E  
メールまたはFAXで連絡しま  
す。 ▼問 同法人事務局野村  
☎090-3131-8356

藍染め糸で  
こぎん刺し体験2

▼日時 3月26日(土)午前10時  
～午後4時 ▼場所 牧禎舎  
(忍1-4-11) ▼内容 藍  
染めの糸を使ってかわいいこぎ  
ん刺しのブローチを作る ▼  
講師 Hitohiko\*さん ▼対  
象 小学4年生以上の方 ▼定  
員 15人(先着順) ▼参加費  
1千400円 ▼主催 ぎょ  
うだ足袋蔵ネットワーク ▼  
申・問 2月5日(金)から電話  
で同ネットワーク ☎552-  
1010 (午前10時～午後4時)

STARDUST REVUE  
35th Anniversary  
Tour 「STAR☆J」

▼日時 5月22日(日)午後5時  
開演 ▼場所 産業文化会館  
ホール ▼出演 STARDUST  
REVUE ▼入場料 全席指定  
6千700円 ▼チケット取り  
扱い 3月12日(土)午前9時から  
産業文化会館で発売(残券があ  
る場合の電話受け付けは翌日  
午前10時から) ▼その他 チ  
ケットは1人2枚まで



古代蓮の里売店  
出店登録業者募集

古代蓮の里売店では、弁当な  
どの食品・蓮に関連する雑貨な  
どを販売する業者を募集します。

▼応募条件 次の①～④全てを  
満たしている業者 ①市内に事  
業所を置いていること ②来園  
者の利便に役立つものを販売で  
きること ③一年を通じて継続  
的に商品を出品できること ④  
法人税または市県民税を完納し  
ていること ▼応募締切 2月  
28日(日)午後4時まで ▼その他  
詳細は電話で同館に問い合わせ  
ください。

古代蓮会館 バレンタイン  
サンセット鑑賞会

バレンタインデーに展望タ  
ワーからの夕日を鑑賞してい  
ただけるよう、開館時間を延長し  
ます。  
▼日時 2月14日(日)午前9時～  
午後6時30分(入館受け付けは  
午後6時まで) ▼その他 ①  
有料入館者に一口チョコレート  
を進呈 ②館内休憩所でホット  
コーヒーを無料提供 ▼入館料  
【大人】400円 【小・中学  
生】200円 ※未就学児は無料



あの小林節が  
安保法制廃止を語る

▼日時 2月24日(水)午後6時30  
分開会 ▼場所 商工センター  
401研修室 ▼内容 安保法  
制とは何か、戦争させない展望  
を憲法学者で弁護士小林節氏  
が語る ▼入場無料 ▼主催  
戦争法廃止を求める行田・羽生  
の会 ▼その他 託児対応あり  
▼問 埼玉土建一般労働組合行  
田羽生支部 ☎553-2321

少林寺拳法教室

▼日時 2月20日～3月19日の  
毎週土曜日(全5回) 午後7時  
～8時15分 ▼場所 「行田グ  
リーンアリーナ」柔道場 ▼対  
象 小学生以上 ▼費用 【中  
学生以下】1千500円(高校  
生以上)2千500円(保険料  
などを含む) ▼服装 トレー  
ニングウェアなど運動しやすい  
服装 ▼持ち物 タオル ▼主  
催 行田市少林寺拳法連盟 ▼  
申 2月6日(土)・13日(土)午後6  
時～7時に費用を添えて「行  
田グリーンアリーナ」ロビー  
▼問 同連盟島田 ☎090-  
3049-4694

生涯現役社会実現  
職業生活設計セミナー

▼日時 2月16日(火)午後1時～  
4時 ▼場所 商工センター  
403研修室 ▼内容 高齢  
者向けの年金や働き方などのラ  
イフプランを学ぶ ▼対象 55  
歳以上で①会社、団体または自  
営業主に雇われて給与、賃金を  
得ている方 ②求職活動を行っ  
ている方 ▼定員 50人(先着  
順・要予約) ▼受講無料 ▼  
申 電話またはFAXで(公  
社)埼玉県雇用開発協会(FAX  
Xで申し込む場合は、住所、氏  
名、年齢、電話番号を記載する  
こと)「FAX」048-822-  
16481 ▼問 同協会 ☎  
048-824-8739

その他

献血

▼日時 3月10日(木)午前10時～  
午後4時(正午～午後1時を除  
く) ▼場所 忍・行田公民館  
▼内容 全血献血 ▼主催 行  
田ライオンズクラブ ▼その他  
献血カードを持参してください  
(お持ちの方)。 ▼問 埼玉  
県赤十字血液センター ☎048-  
1720-8009

広告

広告



兵たちの争乱

「市報ぎょうだ」1月号で触れたように、没落農民の多発、対蝦夷戦争による重圧、度重なる災害が、政治・社会の混乱を招き、治安が悪化して関東地方の律令体制は崩壊していきます。

そうした状況に拍車を掛けたのが、朝廷から国司などとして派遣され、その権力で私財を蓄え、退任後も現地にとどまって勢力を伸ばした土豪たちの横暴でした。彼らは後任の国司や在地の郡司と対立し、やがて武力に訴えて地方政治を混乱させました。

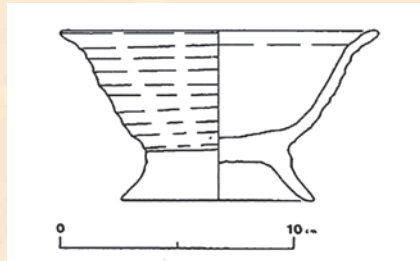
市域周辺でも延喜19年(919)に、現在の北鴻巣駅付近に土着した武蔵前権介源任が、国衙から官物を運び取り、官舎を焼き払って、国府を襲い、武蔵守高向利春を攻撃しようとした事件を起こしています。

承平5年(935)〜天慶3年(940)には平将門の乱が起こり、度重なる戦で田畑は焼かれて荒廃し、人々は土地を捨てて離散していきました。治安の悪化に対して朝廷は、武力による律令体制の維持を図りますが、平将門の乱以降も、兵と呼ばれた武装した土豪た

ちの争いは絶えませんでした。市域周辺でも、源任の子の源充と、熊谷市村岡を居地としていた平将門の叔父の平良文が合戦したことが、『今昔物語』に記されています。

こうした兵たちが、やがて武士へと成長し、律令体制崩壊後の地域を支配していきます。も大きな変化が現れます。

最初の大きな変化は、土器(食器など)の変化で、10世紀中ごろを最後に、古墳時代から使われていた土師器と須恵器が作られなくなり、代わって両者の中間的なろくろ成形で素焼きの土師質土器が、10世紀後半以降使われるようになります。律令体制の崩壊で、官営の須恵器窯の操業と製品の流通がままなら



酒巻出土の土師質土器(実測図)

なくなつたためと考えられます。次の大きな変化は住居の変化で、10世紀末を最後に、縄文時代から続いていた竪穴式住居が建てられなくなり、一般庶民の住居も掘立柱建物主流となります。

古代の律令体制から、中世の武家社会へと、時代は徐々に動き始めたのです。

(文化財保護課 中島洋一)

こせに ちゃんが 行く! with フラベス 福祉施設編

ぎょうだえん 行田園 (運営:社会福祉法人 聖徳会)

行田園は、平成5年12月にオープンした知的障がいの方の食事や入浴などの生活支援を行っている施設だよ。

日中は、個々の能力に合わせて、絵画や手芸、牛乳パックを原料にしたはがき作りに励んでいるんだ。自分のペースで、みんなのびのびと活動をしているよ。また、市内2カ所しかない短期入所サービスも提供しているんだって。

さらに、平成27年4月から施設の一角を使って、小学生から高校生を対象にした放課後等デイサービス「行田園ポコ・ア・ポコ」も始まったんだ。「これからもご利用者に寄り添った支援をしていきたい」って職員の皆さんは話していたよ。

【住所】荒木1199 【電話番号】557-3283



このコーナーで紹介する施設を募集していますので、希望される場合は広報広聴課までご連絡ください。

今月の表紙

1月9日、中央公民館(「みらい」内)で毎年恒例となっている行田市少年少女将棋大会が行われました。今回で30回目を迎える記念すべき大会に、市内の小・中学生81人が参加。個人戦、団体戦それぞれにエントリーした選手たちは、決勝トーナメントそしてその先の優勝を目指して、対戦相手の一手二手先を読みながら勝負に挑んでいました。また、対局後お互いの攻め方などを検証し合うなど、将棋を通して交流を深めることができたようです。

- 市報ぎょうだに掲載されているあなたの写真を差し上げます。ご希望の方は、広報広聴課広報広聴担当(内線318)まで。
- 市民の皆さんの市政に対するご意見をお待ちしています。
- 市報をダイジェスト版に録音したものを希望者宅にお届けします。ご希望の方は、広報広聴課広報広聴担当(内線318)までご連絡ください。

