

GYODA 10

Oct.2018

No.868

市報ぎょうだ CITY PUBLIC RELATIONS



特集

行田市の家計簿をお知らせします
平成29年度 決算報告

P.2

決算の特徴

平成29年度における歳入歳出差引額は12.9億円の黒字となりました。

歳入は、市税が、法人市民税や固定資産税の増などにより2.5億円増加したものの、地方交付税が2.5億円、国・県支出金が1.3億円、市債が1.9億円減少したことなどにより、歳入規模は前年度と比べ7.4億円減の273.4億円となりました。

歳出は、公債費や消防費をあわせて1.3億円の増があったものの、退職者数の減少による退職手当の減や国民健康保険事業費特別会計への繰出金の減、総合公園多目的グラウンド整備事業や秩父鉄道新駅整備事業の終了などにより、総務費や民生費、土木費をあわせて8.6億円の減となっており、歳出規模は前年度と比べ7.4億円減の260.5億円となりました。

なお、歳入歳出差引額から、翌年度に繰り越す事業の財源と前年度からの繰越額を除いた単年度の収支についても0.6億円の黒字となっています。

平成29年度に取り組んだ主な事業

◆ 民生費

〈前年度比2億8,593万円(2.7%)の減少〉

- 障害者自立支援給付事業 13億3,235万円
- 子ども医療費支給事業 2億2,310万円
- 放課後児童対策事業 1億6,983万円
- 児童手当等支給事業 14億8,538万円
- 生活保護事業 14億4,683万円

◆ 教育費

〈前年度比832万円(0.2%)の増加〉

- 幼稚園就園奨励事業 1億3,002万円
- 少人数学級編制事業 1億1,293万円
- 英語教育推進事業 5,015万円
- 小中学校トイレ改修事業 3億942万円
- 小中学校屋内運動場非構造部材耐震改修事業 1億2,749万円
- 街なかにぎわい創出事業 1億1,524万円

◆ 土木費

〈前年度比2,619万円(0.8%)の減少〉

- 道路新設改良・維持事業 5億9,053万円
- 橋りょう新設改良・維持補修事業 6,690万円
- 河川等改修・維持管理事業 3億8,861万円
- JR行田駅前広場周辺再整備事業 3,320万円

◆ 総務費

〈前年度比5億4,786万円(17.2%)の減少〉

- 子育て世帯定住促進事業 4,271万円
- ふるさと納税促進事業 2,701万円
- 公共施設マネジメント計画策定事業 569万円
- 循環バス運行事業 9,234万円
- デマンドタクシー事業 1,324万円

◆ 衛生費

〈前年度比6,448万円(4.1%)の減少〉

- 救急医療体制等整備事業 3,136万円
- 健康づくり推進事業 405万円
- 予防衛生事業 1億7,426万円
- 斎場整備事業 2,078万円
- ごみ処理事業(可燃・不燃) 5億2,166万円
- 資源リサイクル事業 9,542万円
- し尿処理事業 1億3,922万円

◆ その他

- 田んぼアート米づくり体験事業 1,500万円
- 農道及び農業用排水路整備事業 7,568万円
- 企業立地促進事業 1億1,667万円
- 起業家支援事業 990万円
- 中小企業振興事業(エコミックガーデニング) 1,168万円
- 産業団地整備事業 518万円
- 観光客誘致推進事業 3,000万円
- 消防車両整備事業 8,605万円



街なかにぎわい創出事業



JR行田駅前広場周辺再整備事業
(沓里山公園移転・整備工事)



健康づくり推進事業



消防車両整備事業

行田市の家計簿をお知らせします

平成29年度 決算報告

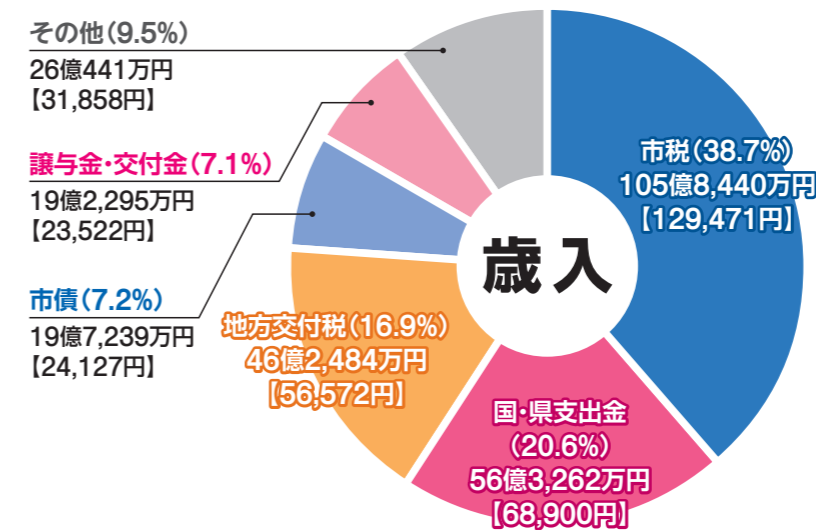
平成29年度の決算がまとまりました。

決算は、自治体の予算執行や財政運営を明らかにするもので、自治体の家計簿といえるものです。

市民の皆さんからいただいた大切な税金などの収入がどのくらいあって、どのように使われたのかをお知らせします。

一般会計

歳入総額 273億4,161万円【334,450円】 前年度比 7億3,856万円(2.6%)の減



市税

企業収益の増加による法人市民税の増や家屋の新増築の増加による固定資産税の増などにより、前年度比2億5,223万円の増となりました。

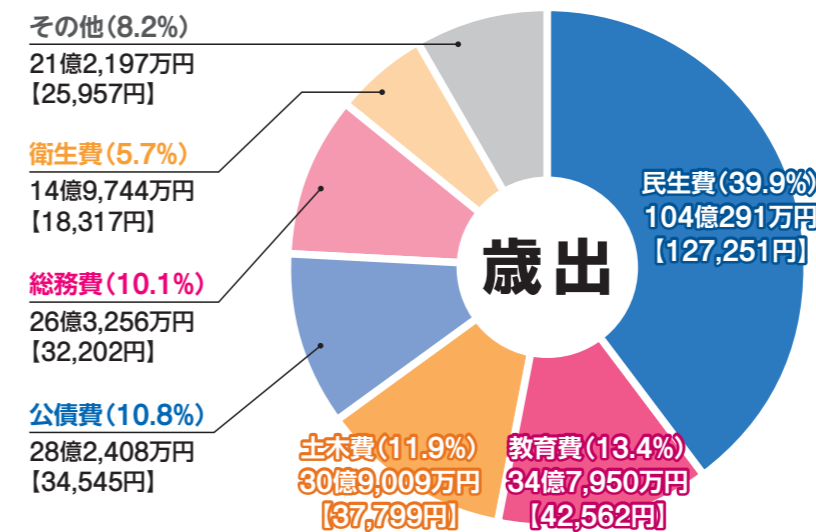
地方交付税

税収の伸びなどに伴う普通交付税の減少により、前年度比2億4,584万円の減となりました。

市債

忍・行田公民館整備事業などの建設事業債が減少したことにより、前年度比1億8,905万円の減となりました。

歳出総額 260億4,855万円【318,633円】 前年度比 7億3,619万円(2.7%)の減



民生費

国民健康保険事業費特別会計への繰出金、介護施設関係補助金、臨時福祉給付金などの減により、前年度比2億8,593万円の減となりました。

総務費

職員退職手当やごみ処理施設整備基金積立金などの減少により、前年度比5億4,786万円の減となりました。

衛生費

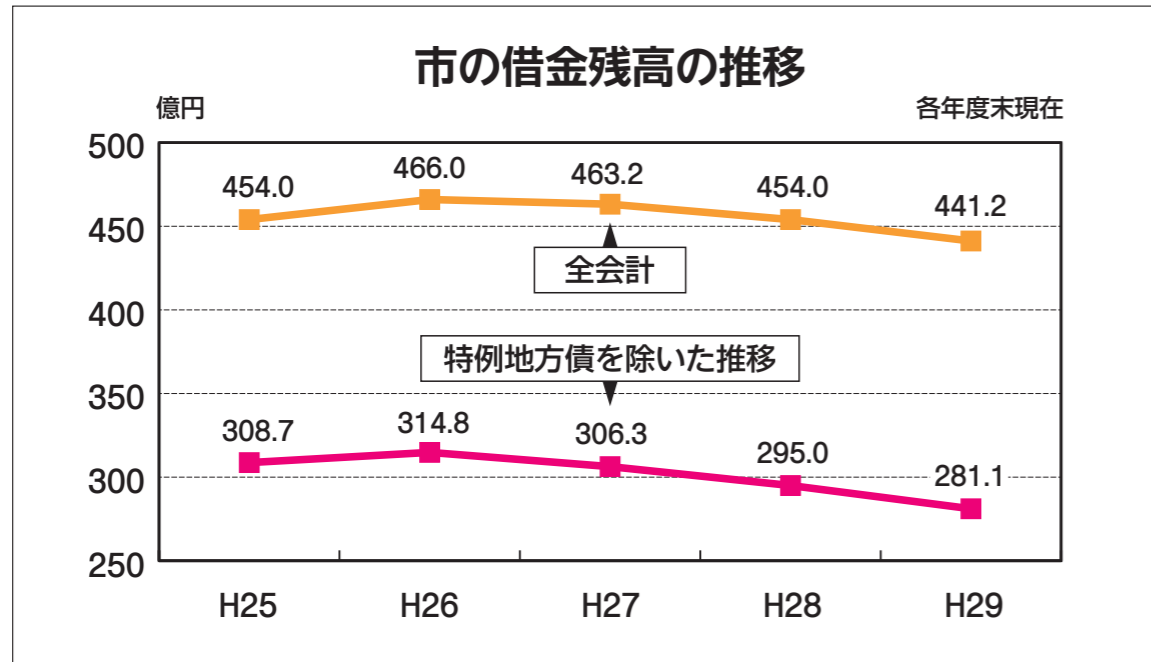
南河原地区簡易水道事業費特別会計廃止による繰出金の減などにより、前年度比6,448万円の減となりました。

※グラフの【 】の数値は、市民1人当たりの額です。
歳入から歳出を引いた12億9,306万円は平成30年度に繰り越しました。

行田市の借金の状況を公表します

市の借金は、建設事業に充てる他、国の政策による交付税の財源不足や市税の減収を補てんするために借入れを行っているものがあります。こうした特例地方債は、国の財源不足を反映して増加傾向にあり、市の借金全体の約36%を占めるに至っています。

なお、償還額が新規発行額を上回っているため、市の借金残高は年々減少しています。



平成28年度決算に基づく財務書類を作成しました

財務書類とは

市では、平成20年度決算から企業会計的な手法を取り入れて市の財務状況を表示する財務書類4表を作成・公表しています。財務書類4表とは、「貸借対照表」、「行政コスト計算書」、「純資産変動計算書」、「資金収支計算書」のことで特別会計や一部事務組合、出資法人まで含めた連結財務書類も併せて作成しています。

平成28年度決算から従来の総務省方式改訂モデルに替えて、「統一的な基準」により財務書類を作成しています。なお、従来の総務省方式改訂モデルから「統一的な基準」への主な変更点は次のとおりです。

- ①歳入歳出データを複式仕訳化すること。
- ②市の保有する資産(土地・建物・道路・橋りょうなど)を一元的に管理した固定資産台帳を整備すること。

財務書類作成の意義

財務書類の作成によって、これまでの決算情報による現金収支の状況に加え、過去の支出によってどのくらいの資産が形成されているのか、将来にわたってどのくらいの負債があるのかなど、より詳細な財政状況を把握することができます。

また、減価償却費などその年に現金支出を伴わないコストも含めて把握でき、行政運営の効率性も知ることができます。

財務書類は市ホームページ、市政情報コーナーで

財務書類は市ホームページ(トップページ→市政情報→予算・決算・財政→財務書類)、市政情報コーナー(市役所2階)でご覧いただけます。

▶問い合わせ 財政課財政担当(内線325・326)



特別会計 歳入歳出決算額

特別会計は、特定の事業をより円滑に進めるために、一般会計から分離して別に収支経理を行うもので、国の法律や市の条例によって設けることができる会計制度です。

会計名	歳入決算額	うち一般会計からの繰入金	歳出決算額	翌年度繰越財源	実質収支
下水道事業	24億1,344万円	11億円	22億4,782万円	25万円	1億6,537万円
交通災害共済事業	3,633万円	—	1,886万円	—	1,747万円
介護保険事業	61億4,175万円	8億2,000万円	59億8,674万円	—	1億5,501万円
後期高齢者医療事業	8億6,879万円	1億9,516万円	8億4,003万円	—	2,876万円

※実質収支とは、歳入歳出決算の差引額から繰越事業に充てる財源を控除した実質的な翌年度への繰越額です。

健全化判断比率・資金不足比率

財政の健全度は、実質赤字比率などの4つの指標で判断されます。1つでも「早期健全化基準」を超えると黄色信号、「財政再生基準」を超えると赤信号(財政破綻)になります。平成29年度決算の本市の数値は、全ての指標で「早期健全化基準」を下回っており、本市の財政健全度は青信号です。

健全化判断比率

	H29決算比率	早期健全化基準	比率の説明	H28決算比率	H27決算比率
		財政再生基準		県内市町村での本市の順位	
実質赤字比率	—	12.65%	一般会計の赤字割合を示すもの(赤字がないときは、算定されません)	—	—
		20.00%		全市町村で比率なし	
連結実質赤字比率	—	17.65%	全会計の赤字割合を示すもの(赤字がないときは、算定されません)	—	—
		30.00%		全市町村で比率なし	
実質公債費比率	4.4%	25.0%	一般会計における借金返済額等の割合を示すもの	4.3%	4.4%
		35.0%		26位/63市町村	27位/63市町村
将来負担比率	19.9%	350.0%	一般会計における将来支払う可能性のある負債割合を示すもの	25.4%	34.0%
		—		33位/63市町村	34位/63市町村

※平成27・28年度の実質公債費比率と将来負担比率の順位は、県内全市町村で良い方から数えた順位です。

資金不足比率

公営企業会計	H29決算比率	経営健全化基準	比率の説明	H28決算比率	H27決算比率
				県内市町村での本市の順位	
水道事業会計	—	20.00%	公営企業の事業規模に対する資金不足(赤字)割合を示すもの(資金不足がないときは、比率は算定されません)	—	—
				県内全会計で比率なし	県内全会計で比率なし
下水道事業特別会計	—	20.00%	公営企業の事業規模に対する資金不足(赤字)割合を示すもの(資金不足がないときは、比率は算定されません)	—	—
				県内全会計で比率なし	県内全会計で比率なし

※資金不足額や剰余額は、一般会計などの実質収支額と合算して、連結実質赤字比率を算定します。

**行田市人権教育合同学習講演会
「LGBTを理解する～多様な家族のかたち～」**

元カラジエンヌでLGBTアクティビストである東 小雪さんを講師に迎え、LGBTについて分かりやすくお伝えします。多様性・共生社会の実現には一人一人の個性を認め合うことやさまざまな人権課題への理解が求められています。



東 小雪さん

ぜひ、この機会に人権について考えてみてはいかがでしょうか。

- ▶日時 12月1日(土)午後2時～3時30分(午後1時30分開場)
- ▶場所 「みらい」文化ホール
- ▶対象 市内在住・在勤の方
- ▶定員 300人(先着順)
- ▶入場料 無料
- ▶主催 行田市教育委員会、行田市人権教育推進協議会、北埼玉地区人権教育推進協議会
- ▶問い合わせ ひとつくり支援課人権教育推進担当 ☎556-8319

**「行田市デマンドタクシー事業」
タクシー会社に変更となりました**

昨年4月の事業開始から1年半にわたりデマンドタクシー事業所として皆さんにご利用いただいた秩鉄タクシー株式会社が9月30日をもってタクシー事業を終了したため、10月1日から熊谷構内タクシー株式会社がデマンドタクシーの事業所となりました。

なお、9月まで使われていた秩鉄タクシー株式会社の予約専用フリーダイヤル(☎0120-818-315)は、熊谷構内タクシー株式会社が引き継ぎますので、今までどおりご利用いただけます。

- ▶問い合わせ 地域づくり支援課暮らし安心担当(内線252)



**行田市人権教育講座
「ホーム・スイートホーム」上映会**

「高齢者の人権」をテーマにした映画上映会です。映画で人権について考えてみませんか。

- ▶日時 11月15日(休)午後2時～4時(午後1時30分開場)
- ▶場所 「みらい」文化ホール
- ▶内容 認知症を患い、徘徊を繰り返すなど問題行動を起こす元オペラ歌手の宏が、家族から見放され、グループホームに一人置き去りに。このグループホームを舞台に、一人の高齢者が心優しき人たちと触れ合い、元気を取り戻していく姿と新しい家族像を描いた、高齢者問題をテーマにした心温まる家族愛のドラマです。
- ▶対象 市内在住・在勤の方
- ▶定員 300人(先着順)
- ▶入場料 無料
- ▶主催 行田市教育委員会、行田市人権教育推進協議会
- ▶問い合わせ ひとつくり支援課人権教育推進担当 ☎556-8319

**友好都市締結20周年記念
マンホールカードセットを配布します**

行田市・白河市・桑名市の友好都市締結20周年を記念して、3市のマンホールカードをセットにして配布します。

- ▶配布開始日 11月9日(金)
- ▶配布時間 午前9時～午後4時(休館日を除く)
- ▶配布場所 郷土博物館
- ▶配布方法 希望者1人につき1セットを先着300人に手渡しで配布
※事前予約や郵送の対応は行いません。

マンホールカードとは

国土交通省や下水道関連団体などでつくる下水道広報プラットフォームが企画した、日本各地のマンホール蓋の図柄を、その由来とともに紹介する全国统一規格の「コレクションカード」です。

- ▶問い合わせ 下水道課 ☎564-0303



埼玉司法書士会と「災害時における被災者等相談の実施に関する協定」を締結しました



協定を締結した山崎秀美会長(左)と工藤市長

9月18日、埼玉司法書士会と「災害時における被災者等相談の実施に関する協定」を締結しました。

この協定は、災害が発生した場合に、埼玉司法書士会から派遣された相談員が無料相談などを行うものです。これにより、災害時における被災者相談の迅速かつ適切な実施が可能となります。

- ▶問い合わせ 防災安全課防災担当(内線282)

行田市防犯のまちづくり・暴力追放市民大会を開催します

- ▶日時 10月23日(火)午後1時開会(午後0時30分から受け付け)
- ▶場所 「みらい」文化ホール
- ▶内容 地域安全功労者表彰、防犯講演(埼玉県警察本部防犯指導班「ひまわり」が特殊詐欺や侵入窃盗について寸劇を交えて講演※手話通訳あり)
- ▶主催 行田市防犯協会
- ▶共催 行田市、行田警察署、行田市暴力排除推進協議会
- ▶その他 申し込みは不要です。大会終了後、遊技業防犯協力会による大抽選会があります。
- ▶問い合わせ 行田市防犯協会 ☎553-3531 または防災安全課防犯対策担当(内線284)

防災行政無線の緊急地震速報訓練を実施します

- ▶日時 11月1日(休)午前10時ごろ
- ▶放送内容 上りチャイム音→「こちらは防災行田です。ただ今から訓練放送を行います。(緊急地震速報チャイム音) 緊急地震速報。大地震です。大地震です。これは訓練放送です。(3回繰り返し)。こちらは防災行田です」→下りチャイム音
- ▶問い合わせ 防災安全課防災担当(内線282)

**一般財団法人モバイルスマートタウン推進財団と
インバウンド観光推進に関する
パートナーシップ協定を締結しました**



協定を締結した落合正和専務理事(左)と工藤市長

8月30日、一般財団法人モバイルスマートタウン推進財団とインバウンド観光推進に関するパートナーシップ協定を締結しました。この協定は、同財団が全国で実施している社会貢献活動の一環として、自治体向けにインバウンド観光に関するサービスを無償で提供するもので、県内では初の協定締結となります。

これにより、同財団が運営する多言語情報サイト「Guidoor(ガイドア)」への本市観光情報の掲載や市内観光拠点へのQRコードを活用した観光案内などが可能となり、海外への情報発信の強化や外国人観光客の受け入れ環境の整備・充実が図られます。

- ▶問い合わせ 商工観光課観光担当(内線378)



ご参加ください「市政懇談会」

市では、市民の皆さんの「声」を市政に反映させるため、市政全般についての意見交換を行う「市政懇談会」を開催します。

次の地区で懇談会を開催しますので、ぜひご参加ください。

- ▶開催日時・場所
【行田】10月16日(火)午後6時～7時30分
・商工センター
【佐間】11月6日(火)午後7時～8時30分
・佐間公民館
- ▶その他 申し込みは不要です。直接会場にお越しください。
- ▶問い合わせ 広報広聴課広報広聴担当(内線318)

新しい国民健康保険被保険者証 をご使用ください

9月30日で有効期限切れとなった国民健康保険被保険者証(保険証)の更新に伴い、新しい保険証を簡易書留郵便でお送りしました。10月1日以降医療機関で診察を受けるときは、必ず新しい保険証(青色)を提示してください。また、旧保険証は各自で処分してください。

加入・喪失の手続きはお早めに

国保に加入するときや、職場の健康保険に加入したときなどは、届け出が必要です。届け出は本人と同じ世帯の方が行うこともできます。

加入は届け出の日からではなく、職場の健康保険を脱退した日までさかのぼって加入となります。届け出が遅れると国民健康保険税も加入月までさかのぼって課税となりますので、1回の支払い額が高額になることがあります。

また、国保の資格を喪失しているにもかかわらず、国保の保険証を提示し診察を受けた場合は、国保が負担した診療費を返金していただくことになります。

▶加入手続きに必要なもの

職場の健康保険をやめた証明書

▶喪失手続きに必要なもの

国保と職場の保険証

※いずれの手続きにも、身分証明書と個人番号カードまたは通知カードが必要です。

▶問い合わせ 保険年金課国保担当(内線271・272・273)

行田市ふれあい福祉健康まつり

▶日時 10月20日(土)午前9時30分～午後2時30分

※雨天の場合は10月21日(日)

▶場所 産業文化会館南側芝生広場およびバスターミナル駐車場(西側一部)

▶内容 アトラクション、飲食コーナー、遊びコーナー、バザー、健康チェック、団体PRの展示など

▶主催 行田市ふれあい福祉健康まつり実行委員会

▶共催 行田市、行田市社会福祉協議会

▶その他 駐車場は市役所駐車場、市役所西側駐車場、エコス第2駐車場、コスモプリンツ北側駐車場をご利用ください。なお、車椅子を利用して公共交通機関の利用が困難な方は、運転ボランティアによる送迎を行いますので、10月15日(月)までに行田市社会福祉協議会に申し込みください。

▶問い合わせ 同協議会 ☎557-5400

介護者教室を開催します

高齢者が在宅で安心して暮らしていけるよう、介護者の心身のリフレッシュや介護に関する知識を学ぶことで、介護の負担を少しでも軽くできるような教室を開催します。

適切な福祉用具の選択と腰痛予防

▶日時 10月24日(水)午後1時30分～3時30分

▶場所 「みらい」第1学習室

▶内容 適切な福祉用具の選択方法や使い方を学び、腰痛予防の体操を行う。

▶講師 行田中央総合病院理学療法士、株式会社同仁社福祉用具専門相談員

▶その他 動きやすい服装でご参加ください。

▶申し込み・問い合わせ 10月19日(金)までに地域包括支援センター緑風苑 ☎557-3611

～楽ちん介護Part11～お薬と食事編

▶日時 11月13日(火)午後1時30分～3時

▶場所 忍・行田公民館会議室1・2

▶内容 薬を安全に服用するための知識や食事との組み合わせについて学ぶ。

▶講師 加部愛子さん(株式会社メディカルファーマシー ミキ薬局埼玉行田店薬剤師)、神津有花さん(株式会社メディカルファーマシー ミキ薬局埼玉行田店管理栄養士)

▶申し込み・問い合わせ 11月12日(月)までに地域包括支援センターふあみいゆ ☎558-0088

いずれも

▶対象 現に介護している方、介護について関心のある方

▶定員 各20人(先着順)

▶参加費 無料

▶持ち物 筆記用具

▶この記事に関する問い合わせ 高齢者福祉課地域包括ケア担当(内線278)

虐待通報ダイヤルが始まります

県では、児童・高齢者・障害者に対する虐待を通報する窓口として虐待通報ダイヤルを開設します。身近で気になることがありましたらご連絡ください。なお、内容に応じて電話を転送させていただく場合があります。

▶電話番号 #7171(24時間対応)

▶その他 詳細は県ホームページをご覧ください。

▶問い合わせ 県福祉政策課 ☎048-830-3391【FAX】048-830-4801

敬老祝賀式典を開催しました

9月1日、「みらい」文化ホールで敬老祝賀式典が行われ、敬老模範家庭2世帯および金婚夫婦172組の方々表彰され、工藤市長から表彰状と記念品が贈呈されました。

式典後、中央小学校吹奏楽部、忍城おもてなし甲冑隊およびながちか体操サポーター、落語家柳家さん八さんによるアトラクションが行われ、会場は大いに盛り上がりしました。

市内在住の高齢者の状況(9月1日現在)

- 最高年齢…【男性】103歳 【女性】105歳
- 100歳以上…44人(男性10人・女性34人)
- 75歳以上…11,199人(男性4,497人・女性6,702人)
- 65歳以上…24,561人(男性11,031人・女性13,530人)
- 高齢化率…30.11パーセント

▶問い合わせ 高齢者福祉課高齢福祉担当(内線225)



小暮 福三 さん、キヌヨ さん(金婚夫婦代表受領)



中央小学校吹奏楽部による演奏

高齢者ウォーキング教室

▶日時 11月1日～22日の毎週木曜日(全4回)午後1時30分～3時

▶場所 総合福祉会館「やすらぎの里」第1研修室

▶内容 膝に負担のかからない歩き方や、ノルディックウォーキングの実践

▶対象 市内在住で65歳以上の方(年度内65歳可)

▶定員 20人(定員を超えた場合は抽選)

▶参加費 200円(テーピング代など)

▶申し込み・問い合わせ 10月26日(金)午後5時までに直接または電話で行田市社会福祉協議会 ☎557-5400

陶芸教室(秋コース)

▶日時 11月6日・13日・20日、12月4日・18日の火曜日(全5回)午後1時30分～3時30分

▶場所 総合福祉会館「やすらぎの里」交流創作室および窯場

▶対象 市内在住で60歳以上の方または障害者手帳をお持ちの方(介添えの方も可)

▶定員 12人(定員を超えた場合は抽選)

▶参加費 1,000円

▶持ち物 汚れてもよい服装、エプロン、手拭いまたはタオル

▶申し込み・問い合わせ 10月23日(火)午後5時までに直接行田市社会福祉協議会 ☎557-5400

認知症サポーター養成講座を受講してみませんか

▶日時 ①10月23日(火) ②11月27日(火) いずれも午後1時30分～3時

▶場所 ①VIVAぎょうだ学習室 ②行田グリーンアリーナ会議室

▶内容 認知症についての基本的な知識、認知症の方への適切な対応方法、相談機関などを学ぶ

▶対象 市内在住・在勤・在学の方

▶定員 各回20人(先着順)

▶受講料 無料

▶持ち物 筆記用具

▶その他 受講終了後にはサポーターの証として、「オレンジリング」と「埼玉県認知症サポーター証」をお渡しします。

▶申し込み ①は10月1日(月)から、②は11月1日(木)から直接または電話で地域包括支援センター緑風苑(須加1529) ☎557-3611(月～金曜日)

▶記事に関する問い合わせ 高齢者福祉課地域包括ケア担当(内線278)



平成31年度 学童保育室の入室受け付けを開始します

- ▶入室時期 平成31年4月
- ▶対象 保護者の就労などにより、昼間常時留守となる家庭の小学生
- ▶申請書類の配布および受付期間 10月29日(月)～11月16日(金)
※11月16日までに提出しなかった場合は、二次申請扱いとなります。
- ▶配布場所
【学区内に学童保育室がある場合】学童保育室または子ども未来課
【学区内に学童保育室がない場合】子ども未来課
- ▶受付場所 入室を希望する学童保育室(受付時間は月～金曜日の午後1時～7時※祝日などを除く)
- ▶注意 ・現在学童保育室を利用している場合も申請が必要です。
・入室決定は申し込み順ではありません。お子さんの学年や保護者の勤務状況などを審査し、入室の必要性が高い方から決定します。



学区	名称	場所	電話番号
中央小	中央学童保育室	中央小学校敷地内	556-0402
中央小 南小	みずしろ学童保育室	コミュニティセンターみずしろ3階(児童センター内)	556-1139
南小	南第一学童保育室(低学年中心)	南小学校敷地内	556-6666
	南第二学童保育室(中・高学年中心)	南小学校敷地内	552-0577
西小	西学童保育室	西小学校敷地内	556-1143
東小	東第一学童保育室(中・高学年中心)	東小学校敷地内	554-3750
	東第二学童保育室(低学年中心)	東小学校敷地内	556-5231
北小	北第一学童保育室	北小学校体育館内	553-3040
	北第二学童保育室	谷郷2486-3 旧上谷第一住宅跡	556-7219

学区	名称	場所	電話番号
桜ヶ丘小	さくら学童保育室	桜ヶ丘小学校敷地内	552-0556
太田西小	太田西学童保育室	太田西小学校敷地内	554-2448
泉小	泉太井学童保育室	泉小学校敷地内	554-5808
	太井学童保育室	太井保育園敷地内	556-5340
埼玉小	埼玉学童保育室	埼玉小学校敷地内	559-2500
南河原小	南河原学童保育室	南河原支所内	557-3331
下忍小	下忍学童保育室	下忍小学校敷地内	556-8840
荒木小	荒木学童保育室	荒木小学校敷地内	557-5430
星宮小			
須加小	学童保育室が設置されていないため、学区外の希望する学童保育室に入室申請をしてください(学童保育室送迎支援事業を利用させていただきます)。		
太田東小			
北河原小			

▶問い合わせ 同課子ども未来担当(内線262)

平成31年度 保育所などの入所受け付けを開始します

- ▶入所時期 平成31年4月
- ▶対象 保護者の就労などにより、保育所などでの保育の必要のある乳幼児
※利用に当たっては、市から保育の必要性の認定を受ける必要があります。
- ▶申請書類の配布および受付期間 10月23日(火)～11月16日(金)
※11月16日までに提出しなかった場合は、二次申請扱いとなります。
- ▶配布場所 入所を希望する保育所など
- ▶受付場所 第一希望の保育所など



名称	所在地	電話番号
認可保育所(対象年齢:0歳児～5歳児)		
若葉保育園	行田11-10	556-2797
和光保育園	佐間3-20-3	556-2503
白鳩保育園	駒形2-7-7	554-5221
ホザナ保育園	荒木1590-1	559-1543
太井保育園	棚田町1-58-10	556-5340
小羊チャイルドセンター	若小玉3547-1	556-7753
太田保育園	藤間510-3	559-3644
行田保育園	荒木4961	557-2943
埼玉保育園	埼玉4595-1	559-2433

名称	所在地	電話番号
認可保育所(対象年齢:0歳児～5歳児)		
持田保育園	城西4-3-4	556-5456
長野保育園	長野1-34-5	553-3177
南河原保育園	南河原851	557-3234
地域型保育事業所(対象年齢:0歳児～2歳児)		
たけのこ保育室	門井町2-17-7	553-0378
長澤家庭保育室	駒形2-11-11	554-2539
あゆみ保育園	棚田町1-50-1	553-5277
こどものみらい保育園	行田9-25	598-7035
きらめきの森保育園	渡柳563-3	559-1001

- ▶注意
 - ・行田保育園は幼保連携型認定こども園(行田こども園)として平成31年4月に開園します。
 - ・市外の保育所を希望する場合も本市へ申込書を提出してください。なお、申請書類は、10月23日から子ども未来課で配布しますが、各市町村で受付期間を決めていますので、11月16日より早く提出しなければならぬ場合もあります。詳細は、各市町村へ問い合わせください。
 - ・現在、入所が保留になっている方、あるいは保育所などの転園を希望する場合も、新たに申請を行ってください。
 - ・希望する保育所などの見学をお願いします。なお、見学の前にはあらかじめ保育所などに連絡してください。
- ▶問い合わせ 同課保育担当(内線263)

第20回行田市障害者(児)スポーツ・レクリエーション大会

- ▶日時 11月10日(日)午前10時～午後0時30分(午前9時30分から受け付け)
- ▶場所 行田グリーンアリーナ
- ▶対象 市内在住・在勤・在学の障害者(児)
- ▶内容 風船バレー、卓球バレー、ポッチャ、STT、フライングディスクなど
- ▶参加費 無料
- ▶持ち物 運動しやすい服装、タオル、上履き
- ▶その他 当日のボランティアを募集していますので、協力していただける方は10月26日(金)までに行田市社会福祉協議会(☎557-5400)へ申し込みください。
- ▶申し込み 福祉課で配布している参加申込書に必要事項を記入の上、10月26日までに直接同課へ提出してください。
- ▶問い合わせ 同課障害福祉担当(内線265)【FAX】554-6701

10月は里親月間です

親の病気や死亡、育児放棄や虐待などによって家庭を失った子供たちを家庭で受け入れ、育てているのが「里親」です。子供たちの笑顔のために、あなたの力を貸してください。

里親入門講座を開催します

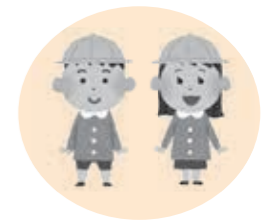
「里親に関心がある」「里親のことをもっと知りたい」という方を対象に、里親入門講座を開催します。ぜひご参加ください。

- ▶日時 12月9日(日)午後1時30分～4時(午後1時から受け付け)
- ▶場所 寄居町中央公民館研修室(大里郡寄居町大字寄居1300)
- ▶内容 里親制度の説明、里親の子育て体験談
- ▶受講料 無料
- ▶申し込み・問い合わせ 熊谷児童相談所☎521-4152

平成31年度 私立幼稚園の入園児童の募集を開始します

私立幼稚園では、特色ある保育内容と子どもの年齢に合わせたカリキュラムを用意しています。

- ▶募集年齢 【2年保育】平成26年4月2日～27年4月1日生まれのお子さん
【3年保育】平成27年4月2日～28年4月1日生まれのお子さん
【4年保育】平成28年4月2日～29年4月1日生まれのお子さん
- ▶願書の配布場所 10月15日(月)から願書を配布します。
- ▶受付開始 11月1日(木)
- ▶願書の提出先 入園を希望する幼稚園



幼稚園名	所在地	電話番号
老本幼稚園	旭町16-38	553-2771
行田幼稚園	富士見町2-27-5	554-5169
富士見ヶ丘幼稚園	駒形1-9-7	556-7494
ホザナ幼稚園	本丸11-20	555-2301

幼稚園名	所在地	電話番号
まつたけ幼稚園	門井町2-19-9	554-7348
南河原幼稚園	南河原777-2	557-0234
やごう幼稚園	谷郷2-5-1	554-5752
やなぎ幼稚園	渡柳563-3	559-1001

- ▶その他
 - ・保育料などは、各幼稚園が定める額を納めていただきます。
 - ・保護者の所得に応じて、市から保育料および入園料の一部を補助しています。(年額9,000円～308,000円)
 - ・長時間保育や夏休み中の預かり保育なども実施しています。詳しくは、各幼稚園へ問い合わせください。
- ▶問い合わせ 各幼稚園

第1回 ぎょうだ郷土かるた大会を開催します

今年リニューアルした「ぎょうだ郷土かるた一改訂版」を使用した大会を初開催します。市内の小学生の他、その祖父母を含む保護者も参加できます。友達や家族同士で、思う存分かるた競技を楽しみませんか。

- ▶日時 11月17日(土)午後1時～3時(午後0時30分から受け付け)
- ▶場所 行田グリーンアリーナ研修室
- ▶競技方法 3人1組のチームによる団体競技を実施します。チームをブロックに振り分け、総当たりによるリーグ戦を行い、ブロックごとの1位の勝ち数、獲得点数で全体の順位を決定します。
- ▶対象 市内の小学生とその保護者(祖父母を含む)
- ▶定員 36チーム(応募多数の場合は抽選)
- ▶参加費 無料
- ▶表彰 全体の1位から3位に賞状および賞品を授与する他、入賞できなかったチームに抽選で「お楽しみ賞」を贈呈します。なお、参加する全チームに参加賞を贈ります。

- ▶主催 行田市教育委員会、行田市青少年育成会連絡協議会
- ▶その他 この大会は「彩の国21世紀郷土かるた行田大会」と同日に開催します。両方の大会に応募できますが、「彩の国21世紀郷土かるた行田大会」の決勝トーナメントに進出した方は、「ぎょうだ郷土かるた大会」には参加できませんので、ご了承ください。
- ▶申し込み 10月19日(金)までに所定の申込書(市ホームページからダウンロード可)に、必要事項を記入の上、持参、郵送(必着)、FAX、Eメールのいずれかの方法で提出してください。
【持参・郵送】〒361-0052 行田市本丸2-20 行田市教育委員会ひとつくり支援課【FAX】556-0770【Eメール】gyodakaruta@city.gyoda.lg.jp
- ▶問い合わせ 同課生涯学習担当 ☎556-8319

第29回浮き城のまち行田こどもまつり

- ▶日時 10月14日(日)午前9時30分～午後2時
- ▶場所 水城公園市民広場(雨天の場合はコミュニティセンターみずしろ)
- ▶内容 クラフトづくりやバルーンアート、スタンプラリーなど楽しいイベントが盛りだくさんです。
- ▶主催 青少年育成行田市民会
- ▶主管 浮き城のまち行田こどもまつり実行委員会
- ▶後援 行田市教育委員会
- ▶問い合わせ ひとつくり支援課生涯学習担当 ☎556-8319

11月1日は「彩の国教育の日」です

県では、教育に関する理解を深めていただくため、11月1日を「彩の国教育の日」、11月1日から7日までを「彩の国教育週間」としています。

期間中は、県や市町村、学校、社会教育施設、各種団体などで、学校公開や親子向け体験教室などの事業を多数実施しています。ぜひご参加ください。詳しくは、県ホームページをご覧ください。

- ▶問い合わせ 学校教育課 ☎556-8316 または県生涯学習推進課 ☎048-830-6979

行田市公立学校通学区域等審議会委員を募集します

市内公立学校の再編成について審議するに当たり、意見をいただくための審議会の委員を次のとおり募集します。

- ▶応募資格 市内在住・在勤・在学の方。ただし、次に該当する方は応募できません。
(1)応募日現在、すでに本市の審議会などの委員の方
(2)市職員および市議会議員
- ▶募集人数 2人
- ▶任期 2年間
- ▶応募方法 住所、氏名、年齢、職業、電話番号、応募理由、「人口減少・少子高齢化の中での学校の在り方」についての考え(400字程度)を記入した書類(様式自由)を10月26日(金)までに、持参、郵送、FAX、Eメールのいずれかの方法で提出してください。
【持参・郵送】〒361-0052 行田市本丸2-20 行田市教育委員会教育総務課
【FAX】556-0770
【Eメール】kyouiku-s@city.gyoda.lg.jp
- ▶選考方法 書類審査で選考し、結果は全員に通知します。
- ▶問い合わせ 同課 ☎556-8311

シニア世代の地域デビュー 応援セミナー&交流会

- ▶日時 11月9日(金)午後1時30分～4時15分(午後1時から受け付け)
- ▶場所 春日部地方庁舎会議室(春日部市大沼1-76)
- ▶内容 ①セミナー「地域デビュー～定年後の10万時間を楽しく過ごそう!～」
②NPO法人の活動紹介
③交流会
- ▶対象 定年退職後、これまでの経験や知識を生かして地域社会活動をしたいというおおむね55歳以上の方
- ▶定員 80人(先着順)
- ▶主催 埼玉県利根地域振興センター
- ▶申し込み・問い合わせ 10月26日(金)までに電話で同センター県民生活担当 ☎555-1110

「みずしろフェスタ2018～もっと知ろう! もっとやろう! 市民活動!～」を開催します

NPOやサークル団体が日ごろの活動成果を発表する場として、今年もみずしろフェスタを開催します。体験ワークショップやステージ発表、物品・飲食販売など、楽しい催しが盛りだくさんです。11日に開催される第39回行田商工祭・忍城時代まつりと併せて、ぜひ、お気軽に足を運んでみてください。

- ▶日時 11月10日(土)・11日(日)午前10時～午後3時(展示は、10日は午後9時30分まで、11日は午前9時～午後3時)
- ▶場所 コミュニティセンターみずしろ
- ▶問い合わせ みずしろフェスタ実行委員会事務局(市民活動サポートセンター内) ☎598-8616



昨年の「みずしろフェスタ2017」の様子

日本遺産/足袋蔵コーディネーター養成講座 第3回・第4回を開講します

行田市日本遺産推進協議会では、本市の日本遺産ストーリーやその構成資産である足袋蔵などのPRにご協力いただけるボランティアの方、構成資産の足袋蔵の公開・活用をアシストして下さるボランティアの方を広く募集しています。この「日本遺産/足袋蔵コーディネーター養成講座」の受講後、来年度以降に具体的な活動を行っていただく予定です。なお、講座1回だけの受講もできます。

▶日時・場所・内容

回	日時	場所	内容
3	10月26日(金) 午前10時～午後4時	産業文化会館2B 会議室集合	横山晋一さん(ものづくり大学教授)による講演「旧忍町信用組合店舗の調査、移築・改修・復原、活用について」、日本遺産構成資産現地見学(旧忍町信用組合店舗など)
4	11月10日(土) 午後1時～4時30分	商工センター玄関 前集合	朽木宏さん(NPO法人ぎょうだ足袋蔵ネットワーク代表理事)による講演「足袋蔵の再利用とこれからのまちづくり」、日本遺産構成資産現地見学(足袋蔵ギャラリー門など)

- ▶対象 18歳以上の方
- ▶参加費 無料(昼食代・入館料・交通費などは各自負担)
- ▶その他 第5回以後は、11月23日(金)、12月7日(金)、平成31年1月18日(金)、2月1日(金)、2月15日(金)に開講予定。
- ▶申し込み・問い合わせ 電話または住所・氏名・性別・年齢・電話番号を明記の上、FAXもしくはEメールで文化財保護課 ☎553-3581 【FAX】556-0770 【Eメール】bunka@city.gyoda.lg.jp



中央公民館実用講座の受講生を募集します

講座名	日時	場所	内容	講師	持ち物など
一緒に歌おう ～童謡・懐かし～	11月7日～28日の毎週水曜日(全4回) 午後1時30分～3時	音楽室	今年は童謡生誕100年です。思い出とともにたくさんのお歌を歌いましょう。声を出すことで心身ともにリフレッシュ。	諏訪桃子さん	筆記用具、飲み物
実用ボールペン講座	11月20日～12月11日の毎週水曜日(全4回) 午前10時～11時30分	第2学習室	のし袋・年賀状の宛名などに役立つ、実用的なボールペンの美しい書き方を基礎から学びます。	美蓮さん(彩書家)	ボールペン
ストレッチ&体幹トレーニング	11月14日～12月5日の毎週水曜日(全4回) 午後1時30分～3時	レクリエーション室	正しい姿勢を保ちながら、楽しくストレッチや体幹トレーニング。美脚効果や筋肉貯金も期待でき、内側から身体をきれいにします。	オリビア小林さん	動きやすい服装

- ▶場所 中央公民館
- ▶対象 市内在住・在勤の方
- ▶定員 各20人
- ▶参加費 無料
- ▶申し込み 10月19日(金)午前9時から直接同館(電話受け付けは午前10時から)
- ▶問い合わせ 同館 ☎556-2649

行田外国語観光ガイドボランティア会 会員を募集します

行田外国語観光ガイドボランティア会では、本市の魅力や観光拠点を広く外国人観光客に知っていただくために観光ガイドを行っています。語学スキルを生かしたい方の参加をお待ちしています。

- ▶対象 外国語を話せる方(英語、中国語、韓国語など)
- ▶活動場所 古代蓮の里、さきたま古墳公園、忍城址など
- ▶定例会日時・場所 毎月第1日曜日の午後6時30分～8時30分
コミュニティセンターみずしろ
- ▶申し込み・問い合わせ 同会小出 ☎080-1003-7988 または小林 ☎090-8083-7341 (いずれも午後5時～8時)



さきたま史跡の博物館 平成31年度新規ボランティアを募集します

県立さきたま史跡の博物館では、平成31年度に向けて、新たにボランティアを募集します。この機会に埼玉県が誇る史跡「埼玉古墳群」で活動してみませんか。

- ▶期間・時間 平成31年4月1日～平成32年3月31日※期間の更新の可能性あり。時間は原則1日3時間程度(短時間でも可能)
- ▶内容・募集人員 (1)展示解説…同館展示資料の解説・10人 (2)体験指導…勾玉づくり指導や各種体験指導・20人 (3)環境整備…古墳公園の整備、草木や樹木の維持管理・若干名 ※(1)～(3)の兼務可能
- ▶応募資格・条件 (1)月に2日以上活動できる方 (2)平成31年4月1日現在で18歳以上の方
- ▶応募方法 12月21日(金)までに同館で配布している参加申込書(同館ホームページからダウンロード可)に必要事項を記入の上、持参、郵送、FAX、Eメールのいずれかの方法で提出してください。【持参・郵送】〒361-0025 行田市埼玉4834 県立さきたま史跡の博物館【FAX】559-1112【Eメール】k591111@pref.saitama.lg.jp
- ▶その他 報酬、交通費および食費の支給はありません。ボランティア保険は当館で一括加入します(費用は同館負担)。
- ▶問い合わせ 同館 ☎559-1181

第70回 行田市文化祭を開催します

展示部門

日時	場所	参加団体または内容
11月1日(木)～4日(日)午前9時～午後5時※4日は午後4時まで	産業文化会館管理棟2階	行田絵手紙あおい会、行田フラワーデザイン協会、行田美幸会、楽書子龍行田教室、行田市俳句連盟
	商工センター	行田市工芸協会カリタスS41、行田市写真連盟、行田市書道人連盟、美布の会、行田美術会
11月2日(金)～4日(日)午前9時～午後5時※4日は午後4時まで	コミュニティセンターみずしろ	行田山草会、行田市華道会、行田短歌連盟
	埼玉公民館	さきたま盆栽会(秋の盆栽展)
10月27日(土)～11月11日(日)	郷土博物館	行田市菊花連絡協議会(第44回行田市菊花展)

大会・発表部門

催し名(団体名)	日時	場所	備考
茶席(行田市茶道会)	11月3日(土)午前10時～午後3時	コミュニティセンターみずしろ	茶券代1,000円※茶券取り扱いは長谷川 ☎556-2038
短歌大会(行田短歌連盟)	11月15日(休)午後1時30分～5時		無料※オープン歌会につきどなたでも参加可
将棋大会(行田市将棋連盟)	11月4日(日)午前10時～午後5時(午前9時から受け付け)	中央公民館 第1・第2学習室	参加費【小・中学生】800円【高校生・学生】1,000円【一般】1,500円(各部門昼食代含む)※当日受け付け
囲碁大会(行田市碁楽会)	11月10日(土)午前10時～午後5時(午前9時から受け付け)		参加費1,500円(昼食代含む)※当日受け付け
ステージ発表(行田ハーモニカソサエティ) (行田詩吟連盟) (行田市民謡協会)	11月23日(金)午後1時30分開演	「みらい」文化ホール	無料

- ▶主催 行田市文化団体連合会、行田市、行田市教育委員会、(公財)行田市産業・文化・スポーツいきいき財団
- ▶その他 産業文化会館管理棟2階では展示の他に、行田絵手紙あおい会、行田フラワーデザイン協会、楽書子龍行田教室による体験コーナーも開設します。開設時間、費用などは、ひとつくり支援課にお問い合わせください。
- ▶問い合わせ 行田市文化祭実行委員会事務局(ひとつくり支援課内) ☎556-8319

「金子兜太記念 秩父鉄道の俳句」を募集します

昨年まで、「金子兜太先生が選ぶ秩父鉄道の俳句」と題して実施していましたが、金子さんの逝去に伴い、その功績を称え、また、金子さんの愛した秩父鉄道および沿線風景を受け継いでいくため、今回から「金子兜太記念 秩父鉄道の俳句」と称し、次のとおり募集します。

- ▼募集作品 秩父鉄道や沿線風景などを題材とした俳句
- ▼応募規定 ①規定の用紙(秩父鉄道の各駅に設置)を使用してください。 ②規定の用紙一枚につき3句までとし、一人3枚まで応募できます。 ③応募作品は未発表のものに限りません。 ④規定用紙には、必要事項を漏れなく記載してください。
- ▼応募方法 12月7日(金)(必着)までに秩父鉄道各駅へ持参するか、秩父鉄道整備促進協議会事務局あてに郵送してください。【郵送】〒360-8601 熊谷市宮町2-47-1 秩父鉄道整備促進協議会事務局(熊谷市企画課内)
- ▼入賞選考・発表など 選考者は内野修さん(NHK学園俳句講座講師、埼玉新聞「埼玉俳壇」選考)です。特選3句、入選10句、佳作30句とし、それぞれ賞品を贈呈します(入賞句の数は変更になる場合あり)。
- ▼その他 平成31年3月ごろに入賞者に通知します。また、入賞句を秩父鉄道各駅に掲示する予定です。
- ▼問い合わせ 同協議会事務局(熊谷市企画課内) ☎524-1111・内線215)

管理50周年の報告会と 利根川のサケ遡上採卵・観察会

▶期 日 11月10日(土)※雨天時は中止の場合あり

報告会

- ▶時 間 午前10時
- ▶場 所 総合福祉会館「やすらぎの里」
- ▶内 容 利根大堰完成後の全面管理開始から半世紀を迎えたことを記念して、管理50周年の報告会を実施。
- ▶そ の 他 要予約。申し込み方法はホームページをご覧ください。

採卵・観察会

- ▶時 間 午後1時～3時
- ▶場 所 利根大堰(大堰自然の観察室前)
- ▶内 容 サケの遡上を観察し、資源保護のため捕獲したサケの採卵を実施。
- ▶参加無料
- ▶そ の 他 詳細はホームページをご覧ください。
- ▶問い合わせ (独)水資源機構利根導水総合事業所 ☎557—1501

利根導水路の耐震補強工事を 行っています

利根導水総合事業所では、平成27年度から耐震補強工事を行っています。平成30年度の工事箇所は下図のとおりです。

工事のため、利根大堰上流では、台船が往来し、工事期間中、台船が現場や船着場に係留します。

工事中は、ご不便をお掛けしますが、皆様のご理解ご協力をお願いします。



※今回の工事では武蔵大橋の通行止めは行いません。

- ▶工事期間 10月中旬～平成31年5月31日(金)
- ▶問い合わせ (独)水資源機構利根導水総合事業所 ☎557—1501

第62回“浮き城のまち行田” 駅伝競走大会参加チームを 募集します

- ▶日 時 12月2日(日)午前8時30分開会(午前8時から受け付け)※雨天決行
- ▶場 所 総合公園自由広場および周回コース
- ▶種目・参加資格
3,000mコース(1人3,000mで5区間継走)
【一般男子の部】
16歳以上の健康な方(高校生を除く)
【高校男子の部】
高校に在学している方
【中学生男子の部】
中学校に在学している方
1,150mコース(1人1,150mで5区間継走、ただし第1走者のみ1,240m)
【地区体育協会の部】
各地区体育協会ならびに該当地域に在住している方(学生・生徒を除く)
【一般男子・女子の部】
16歳以上の健康な方(高校生を除く)
【高校女子の部】
高校に在学している方
【中学生女子の部】
中学校に在学している方
【小学生男子・女子の部】
市内に在住または市内スポーツ団体に所属している小学4年生以上の児童
- ▶参加規程 1チーム正選手5人、補欠2人のエントリーが可能
- ▶参加費 1チーム1,000円(保険料など)
- ▶申し込み スポーツ振興課と行田グリーンアリーナで配布する申し込み用紙に必要事項を記入の上、10月3日(水)～24日(水)に参加費を添えて同課または行田グリーンアリーナに提出してください。(行田グリーンアリーナは10月9日(火)・22日(月)休館)
- ▶問い合わせ 同課振興担当 ☎556—8336

'18彩の国実業団駅伝競走大会に 伴い交通規制を実施します

11月3日(土)に彩の国実業団駅伝競走大会が開催されます。開催に伴い、午前9時30分から10時10分まで市内を通る国道17号の交通規制を行います。なお、選手の通過時間により、規制時間が前後する場合がありますので、ご了承ください。

- ▶注 意 車両の乗り入れは極力避け、交通規制や迂回については警察官の指示に従ってください。
- ▶問い合わせ スポーツ振興課振興担当 ☎556—8336

行田クイズ

先月号のクイズの答え

【答え】ウ. 成就院じょうじゆいん

【解説】成就院三重塔は、享保14年(1729)に建立されたもので、昭和56年・57年に解体復原工事を実施し、現在に至っています。塔内には忍城主 阿部豊後守忠秋あべぶんごのかみただあきより拝領と伝えられる葉衣観世音菩薩ようえかんぜおんぼさつが本尊として安置されています。

1年間にわたってお楽しみいただいた「行田クイズ」は、今月号をもちまして掲載を終了します。なお、商工観光課ではふるさと行田を学ぶ冊子「ぎょうだふるさと検定」を発行しますので、ぜひ挑戦してください。

▶問い合わせ 同課観光担当(内線389)

ぎょうだふるさと検定に チャレンジしませんか

本市の歴史・文化など行田についてもっと知りたい、学びたいと思いませんか。このたび「ぎょうだふるさと検定」を実施しますので、この機会に勉強してみてください。

▶問題集配布期日 10月12日(金)

▶問題集配布場所 各公民館、行田商工会議所、南河原商工会、県立総合教育センター、観光案内所(JR行田駅前)、バスターミナル観光案内所、郷土博物館、古代蓮会館、商工観光課
※市観光協会ホームページからダウンロード可

▶そ の 他 解答集は11月16日(金)から問題集と同じ方法で配布します。

▶問い合わせ 同課観光担当(内線389)

埼玉県最低賃金が 改定されました

10月1日から埼玉県最低賃金は時間額898円(引上げ額27円)となります。

これは、賃金の最低限度を定めるもので、年齢や雇用形態に関係なく、パートや学生アルバイトを含め、県内の事業場で働く全ての労働者に適用されます。使用者も、労働者も、賃金額が1時間当たり898円以上かどうか必ず確認しましょう。なお、一部の産業には、特定(産業別)最低賃金も適用されます。

▶問い合わせ 埼玉労働局賃金室 ☎048—600—6205または行田労働基準監督署 ☎556—4195

第39回行田商工祭 忍城時代まつり

- ▶日 時 11月11日(日)午前10時～午後4時
- ▶場 所 市役所駐車場周辺
- ▶内 容 地元商工業者による物産大バザールをはじめ、武者行列やささら獅子舞など楽しいイベントが盛りだくさんです。また、忍城址東門では火縄銃演武が同時開催されます。
- ▶主 催 第39回行田商工祭・忍城時代まつり実行委員会(行田商工会議所内)
- ▶問い合わせ 同会議所 ☎556—4111

行田足袋コレ2018を 開催します

足袋に愛着のある方や足袋の履き方に新たな提案をしたい方など足袋好きの方を募り、優秀者を選定するコンテストを開催します。

- ▶日 時 11月11日(日)正午(予定)
- ▶場 所 商工センターホール
- ▶参加費 無料
- ▶そ の 他 行田足袋コレ2018の参加者を募集しています。行田足袋コレ実行委員会事務局ホームページで詳細を確認の上、10月31日(水)(必着)までに申し込みください。
- ▶問い合わせ 同委員会事務局(行田商工会議所内) ☎556—4111

第44回菊花展

- ▶展示期間 10月27日(土)～11月11日(日)
- ▶場 所 郷土博物館
- ▶展示菊花 厚物、管物、福助、ダルマ、懸崖など
- ▶主 催 行田市、行田市菊花連絡協議会
- ▶問い合わせ 商工観光課観光担当(内線389)

さきたま秋祭り

- ▶日 時 11月14日(水)午前9時～午後4時30分
- ▶場 所 県立さきたま史跡の博物館(埼玉4834)
- ▶内 容 勾玉まがたまづくり、火おこしなどの古代体験やオリエンテーリング、行田特別支援学校で作成した物品の販売など。
- ▶費 用 勾玉づくり250円～350円(白・ピンク・黒)、火おこし100円※いずれも先着順
- ▶そ の 他 当日は入館無料。
- ▶問い合わせ 同館 ☎559—1181

シルバー人材センターからのお知らせ

会員になって一緒にお仕事しませんか

行田市シルバー人材センターは、民間企業や一般家庭・公共団体から臨時的かつ短期的な仕事を受け、会員に提供しています。

- ▶ **対象** 市内在住で、健康で働く意欲のある60歳以上の方
- ▶ **入会説明会** 毎月第1・第3木曜日の午前10時から同センター（旭町13-24）で開催しています。

その仕事、シルバー人材センターにお任せください

同センターでは、いろいろな仕事を請け負っています。旅行中の庭の植木への水やり、家具の移動、蛍光灯の取り換えなども行っています。最近では、市内事業所への派遣事業も始めました。

困ったことや、簡単な仕事、「こんなことやってもらえるかな」といったことなど、何かありましたらご連絡ください。



屋外での作業は、季節による混み具合、天候などに左右されますので、お待ちいただくことがあります。ご了承ください。

- ▶ **問い合わせ** 同センター ☎ 556-5221

自衛官候補生を募集します

- ▶ **試験日** 11月11日(日)・12日(月)のうちいずれか1日
- ▶ **試験会場** 受け付け時にお知らせします。
- ▶ **対象** 18歳以上27歳未満の方
- ▶ **受付期間** 10月29日(月)まで
- ▶ **問い合わせ** 防衛省自衛隊埼玉地方協力本部熊谷地域事務所（熊谷市筑波3-90-1 国際ビル2階）☎ 522-4855

平成31年版埼玉県民手帳を販売します

埼玉県民手帳は、県や県内市町村に関する各種統計が掲載された手帳です。ぜひお買い求めください。

- ▶ **販売期間** 10月12日(金)～12月14日(金)の午前8時30分～午後5時15分(土・日曜日、祝日を除く)
- ▶ **販売場所** 企画政策課

価格	規格	表紙色	備考
500円 (税込み)	14×9cm	黒	月間予定表部分が横罫式
		グレイッシュブルー	月間予定表部分が目式

- ▶ **問い合わせ** 同課統計担当(内線310)



ハロウィンジャンボ宝くじを発売します

ハロウィンジャンボ宝くじの今年の賞金は、1等・前後賞合わせて5億円です。さらにハロウィンジャンボミニが同時発売されます。この宝くじの収益金は市町村の明るいまちづくりや環境対策、高齢化対策など地域住民の福祉向上のために使われます。

ハロウィンジャンボ宝くじ

- 1等…3億円×9本
- 前後賞…各1億円×18本
- (発売総額270億円・9ユニットの場合)

ハロウィンジャンボミニ

- 1等…3,000万円×20本
- 前後賞…各1,000万円×40本
- (発売総額120億円・4ユニットの場合)

- ▶ **発売期間** 10月1日(月)～23日(火)
- ▶ **発売場所** 全国の宝くじ売場
- ▶ **抽選日** 10月30日(火)
- ▶ **問い合わせ** (公財)埼玉県市町村振興協会 ☎ 048-822-5004



10月1日から11月30日まで 麻薬・覚醒剤乱用防止運動を実施します

麻薬、覚醒剤、大麻、危険ドラッグなどの薬物乱用は、健康を害する大変危険なもので、自分の人生だけでなく、家族など周りの人たちの人生までも狂わせてしまいます。「ちょっとなら」といった甘い考えは命取りです。絶対に手を出さないでください。

正しい知識を身に付け、薬物乱用を根絶しましょう。薬物でお困りの方は、ご相談ください。

- ▶ **問い合わせ** 加須保健所 ☎ 0480-61-1216

快適な生活環境を目指して 下水道へ接続しましょう

下水道は、市民の皆さんの健康的で快適な暮らしを実現するために、欠かすことのできない大切な施設です。下水道へ接続すると、悪臭や害虫の発生を抑え生活環境が良くなります。また、側溝や河川がきれいになり、自然環境を守ることもつながります。

しかし、下水道が整備されても、接続していただかないと下水道本来の役割を果たすことができません。下水道が整備された区域の方は、一日も早く下水道に接続をお願いします。なお、下水道への接続工事は、必ず行田市排水設備指定工事店に依頼してください。

- ▶ **問い合わせ** 下水道課普及促進担当 ☎ 564-0303



ご利用ください 排水設備改造資金貸付制度

市では、下水道処理区域内で下水道への接続を促進するため、くみ取り式便所から水洗トイレへの改造や、浄化槽の廃止などの排水設備を改造する方に、無利子で工事費用の貸し付けを行っています。この制度の利用を希望される方は、行田市排水設備指定工事店を通して、工事着手前に申請してください。

- ▶ **貸付金額** 50万円以内
- ▶ **償還期間** 50カ月以内の均等額償還
- ▶ **利子** 無利子
- ▶ **貸付条件** ・市税、下水道受益者負担金および下水道使用料を滞納していないこと
・連帯保証人を2人つけること
- ▶ **問い合わせ** 下水道課普及促進担当 ☎ 564-0303

下水道事業受益者負担金をお支払いの方へ

第2期納期限 10月29日(月)

受益者負担金は、下水道供用開始となった時点で、使用の有無を問わず土地の面積に応じて賦課されます。この負担金の納付には便利な口座振替をご利用ください。また、期限内の納付が困難な場合は、納付相談をご利用ください。

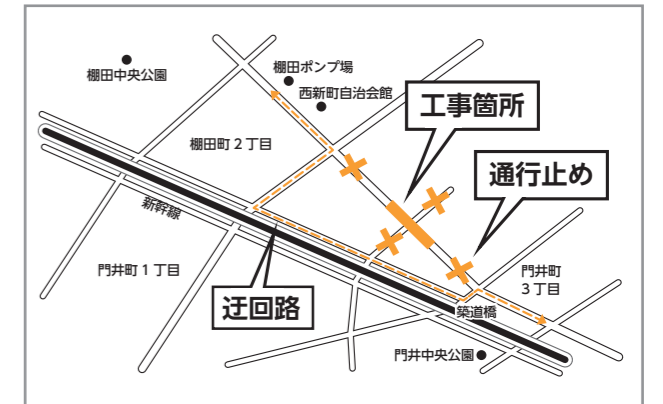
なお、負担金賦課区域内の土地で売買・相続などにより受益者の変更があった方は、下水道課までご連絡ください。

- ▶ **問い合わせ** 同課業務担当 ☎ 564-0303

工事のため交通規制を行います

市では、近年の局地的な豪雨により浸水被害が多発していることから、貯留施設の整備を行い河川への雨水流出を低減し、都市浸水被害の軽減を図るための工事を今年度も引き続き実施します。

工事期間中は、下図のとおり交通規制(終日車両通行止め)を行います。車両通行の際は工事案内看板ならびに誘導員の指示に従い、迂回路をご利用ください。大変ご不便をお掛けしますが、ご理解ご協力をお願いします。



- ▶ **工事期間** 3月中旬まで
- ▶ **工事箇所** 門井町一丁目地内(上図参照)
- ▶ **問い合わせ** 道路治水課治水担当(内線5716)

建築に関する法令説明会 および建築無料相談会

- ▶ **日時** 10月15日(月)
【法令説明会】
午後2時～4時
【建築無料相談会】
午後2時15分～3時45分
- ▶ **場所** 市民プラザかぞ5階女性・青年センター活動室(加須市中央2-4-17)
- ▶ **内容** 【法令説明会】
建築基準法の改正について、建築物のエネルギー消費性能の向上に関する法律について、補強コンクリートブロック造の塀の技術的基準について、最近の消防行政の動向について
【建築無料相談会】
建築無料相談
- ▶ **参加費** 無料
- ▶ **主催** 一般社団法人埼玉建築士会北埼玉支部
- ▶ **その他** 事前申し込みは不要です。
- ▶ **問い合わせ** 建築開発課建築指導担当(内線5612)



「DVかな?」と思ったらご相談ください

DV(ドメスティックバイオレンス)とは、配偶者や恋人など親密な関係にあるまたはあった者から振るわれる暴力のことです。次のチェックリストを用いて、支配があるかどうかご確認ください。1つでも当てはまる場合は、DVの可能性がありまます。1人で悩まず、すぐにVIVAぎょうだまでご連絡ください。(表中の●●には配偶者や恋人などが入ります)。

- | | |
|--|--|
| <input type="checkbox"/> ●●の言うことは絶対だ | <input type="checkbox"/> ●●に自分の本音は絶対に言えない |
| <input type="checkbox"/> 自分の希望を●●に伝えるのはとてもエネルギーがいる | <input type="checkbox"/> ●●が怒り出すと、何とかなだめようとしてしまう |
| <input type="checkbox"/> ●●が帰ってくると緊張する | <input type="checkbox"/> ●●の機嫌が良い状態であるためにはどんなことでもすると思う |
| <input type="checkbox"/> ●●を恐れている | <input type="checkbox"/> どんなに自分が楽しんでいても●●の機嫌が悪くなるともう楽しむことはできない |
| <input type="checkbox"/> ●●がいる前で電話をしたくない | <input type="checkbox"/> ●●についてうそがばれるのが怖くてしょうがない |
| <input type="checkbox"/> ●●を待たせることはできないと思っている | |
| <input type="checkbox"/> 自分がどう感じるかよりも●●が怒らないかが基準になっている | |
| <input type="checkbox"/> ●●の言動に意見できないと思っている | |
| <input type="checkbox"/> たとえ間違っていると思っても、●●に同調しなくてはならない | (出典：NPO法人レジリエンスホームページより) |

VIVAぎょうだでは、DV、セクハラ、夫婦の問題などの悩みを専門の女性相談員があなたと一緒に考えます。相談は無料で秘密は固く守られます。ぜひ、お気軽にご相談ください。相談を希望される方は各種相談(23ページ)を参照ください。

▶問い合わせ VIVAぎょうだ ☎556-9301

リニューアルされた熊谷ラグビー場でオープニングゲームが開催されます

ラグビーワールドカップ2019™日本大会の開催に合わせ、熊谷ラグビー場が新たに生まれ変わりました。オープニングゲームとして、ラグビートップリーグの試合が開催されます。一足先にラグビーワールドカップの会場でラグビー観戦をお楽しみください。

- ▶日時 10月20日(土)午後3時試合開始
▶場所 熊谷ラグビー場(熊谷市上川上300熊谷スポーツ文化公園内)
▶試合内容 パナソニックワイルドナイツ対キャノンイーグルス
▶チケット取り扱い 公式チケット販売サイト「Ticket RUGBY」他、各プレイガイドで販売
※チケットに関する問い合わせは公益財団法人日本ラグビーフットボール協会 チケットナビダイヤル ☎0570-02-9551(午前10時～午後6時※火曜日を除く)
▶問い合わせ 県ラグビーワールドカップ2019大会課 ☎048-830-6870

行政書士無料相談会

- ▶日時 10月27日(土)午後1時～5時
▶場所 忍・行田公民館
▶相談内容 許認可、法人設立、遺言、相続、結婚、離婚などに関する事
▶問い合わせ 埼玉県行政書士会埼玉支部 ☎554-2702

素肌美で差をつける!スキンケア講座

- ▶日時 11月9日(金)午後1時30分～3時30分
▶場所 VIVAぎょうだ学習室
▶内容 輝きながら働くために外見も内面も磨くための身だしなみを学びます。これからの就業にきっと役立ちます。
▶対象 市内在住・在学中で就職活動を考えている方
▶定員 20人(先着順)
▶参加費 無料
▶持ち物 筆記用具
▶その他 2歳から就学前のお子さんを対象にした無料託児サービスの申し込みは10月19日(金)まで
▶申し込み・問い合わせ 10月31日(水)までに電話でVIVAぎょうだ ☎556-9301
※10月8日を除く月曜日および10月9日(火)は休館

司法書士無料法律相談

- ▶日時 10月27日(土)午前10時～午後4時
▶場所 熊谷文化創造館さくらめいと会議室2(熊谷市拾六間111-1)
▶相談内容 司法書士の業務に関する法律相談(登記手続き、供託手続き、訴訟手続き、簡裁訴訟代理関係業務、成年後見業務、その他司法書士業務全般)
▶主催 埼玉司法書士会熊谷支部
▶問い合わせ 同会熊谷支部(川野司法書士事務所内) ☎552-0152

ものづくり大学市民特別公開講座

- ▶日時 10月28日(日)午後1時～2時30分(午後0時30分開場)
▶場所 ものづくり大学C1010大講義室(前谷333)
▶内容 富永幸子さん(特定非営利活動法人国際協力NGO・IV-JAPAN代表)による講演「主婦が始めた国際協力30年—まずアクションから—」
▶定員 200人
▶受講料 無料
▶共催 行田市
▶申し込み 住所、氏名、連絡先を明記の上、10月19日(金)までにFAXまたは同大学ホームページ上で申し込みください。【FAX】564-3201
▶問い合わせ 同大学 ☎564-3895

第18回ものづくり大学「碧蓮祭」

- ▶日時 10月27日(土)午前10時～午後5時
10月28日(日)午前10時～午後4時30分
▶場所 ものづくり大学(前谷333)
▶内容 各研究室企画展示、各種ものづくり体験教室、特設ステージ、子ども向けイベント、各種模擬店、花火の打ち上げ他
※花火の打ち上げは27日のみ
▶その他 駐車場に限りがありますので、公共交通機関をご利用ください。市民特別公開講座など一部企画では申し込み制となることがあります。詳細は、同大学ホームページを参照するか、同大学へ問い合わせください。
▶問い合わせ 同大学 ☎564-3817

マンガカーレース体験教室

- ▶日時 10月27日(土)・28日(日)午前9時30分
▶場所 ものづくり大学(前谷333)
▶内容 午前中にマンガカーを製作し、午後はレース大会でタイムを競います。
▶対象 市内の小学生
▶定員 各日50人
▶参加費 無料
▶共催 日本機械学会関東支部埼玉ブロック
▶後援 行田市教育委員会
▶その他 10月20日(土)・21日(日)に工作教室も開催します。
▶問い合わせ 同大学 ☎564-3895

おもしろものづくり教室

- ▶日時 10月27日(土)・28日(日)午前10時～午後3時
▶場所 ものづくり大学(前谷333)
▶内容 竹とんぼ、ガリガリとんぼを作って遊びます。
▶対象 小学生以下
▶定員 100人
▶参加費 無料
▶後援 行田市教育委員会
▶その他 申し込みは不要です。
▶問い合わせ 同大学 ☎564-3895



北彩タウン情報 ~でかけませんか となりまち~

加須市

加須市うどんフェスティバル開催!

“うどん愛好家”自慢のおいしいうどんを販売します。この機会に加須のうどんを食べ比べてみませんか。

- ▶日時 10月27日(土)午前10時30分～午後2時30分(売り切れ次第終了)
▶場所 加須はなさき水上公園(加須市水深1722)
▶問い合わせ 加須市商業観光課 ☎0480-62-1111

羽生市

第9回「世界キャラクターさみっとin羽生」

今年も日本全国に加え海外から300以上のキャラクターが集結します。「集う!みんなが羽生っ子 つむげ新時代」のテーマのもと、今年も羽生でしか見られない、キャラクターたちの合同PRステージなどの催しを実施します。また、会場では全国各地からたくさんのグルメが出店されます。

- ▶日時 11月24日(土)・25日(日)午前9時～午後3時(予定)
▶場所 羽生水郷公園(羽生市三田ヶ谷751-1)
▶問い合わせ 世界キャラクターさみっとin羽生実行委員会事務局(羽生市キャラクター推進室) ☎560-3119

特設行政相談を開催します

総務省関東管区行政評価局では、10月15日(月)～21日(日)を行政相談週間と定めています。市では、これに合わせ次のとおり特設会場を設置し、総務省関東管区行政評価局職員同席のもと相談を受け付けます。

- ▶日時 10月15日(月)午前10時～午後3時
- ▶場所 商工センター 401 研修室
- ▶内容 行政の仕事などについて「分からない、説明に納得できない、処理が間違っているのではないか」などの行政相談や要望を受け付けます。

定例行政相談

行政相談では、行政機関に関する苦情や意見・要望を聴き、その解決や実現を図っています。

- ▶日時 毎月第3月曜日午後1時30分～3時30分
- ▶場所 産業文化会館第1会議室
- ▶行政相談委員 西山カツ枝さん、黒田和男さん、河野恭男さん

この他、総務省関東管区行政評価局でも相談を受け付けます。

行政苦情110番

【電話】0570-090110

【FAX】048-600-2336

▶問い合わせ 地域づくり支援課くらし安心担当(内線252)

納期のお知らせ(10月分)

普通徴収(納付書や口座振替で納めていただく方)
 市県民税・・・・・・・・・・・・・3期
 国民健康保険税・・・・・・・・・・・・・4期
 後期高齢者医療保険料・・・・・・・・・・・・・4期
 介護保険料・・・・・・・・・・・・・4期

納期限 10月31日(水)

- ・市税などの納付には、「安心! 確実! 便利!」な口座振替をご利用ください。
- ・納付の相談は随時収納課で実施しています。

▶問い合わせ 収納課収納担当(内線236・237)

特別徴収(年金からあらかじめ差し引かれる方)
 10月支給の年金から差し引きます。

- ①市県民税
- ②国民健康保険税
- ③後期高齢者医療保険料
- ④介護保険料
- ▶問い合わせ ①税務課市民税担当(内線231)
 ②保険年金課国保担当(内線271)
 ③保険年金課医療担当(内線227)
 ④高齢者福祉課介護保険担当(内線277)

市税の納め忘れはありませんか

市では、「納税コールセンター」を設置して、電話で市税などの納付確認と納付の呼び掛けを行っています。納付が遅れますと、督促状などを発送するために、多くの経費(税金)が掛かります。

市税の納期内納付に、ご理解ご協力をお願いします。

- ▶注意 納税コールセンターでは、金融機関名や口座番号を聞いたり、口座を指定して振り込みを依頼したりすることはありません。不審な点がありましたら電話を切り、収納課へ問い合わせください。

口座振替をご利用ください

市税は口座振替で納付できます。安心・確実・便利な口座振替をぜひご利用ください。市内金融機関または市役所で申し込みできます。

コンビニで納付できます

市税はコンビニエンスストアで納付できます。休日・夜間、時間を問わずに納付できますので、ぜひご利用ください。なお、納期限を過ぎた納付書など、取り扱いができない場合がありますので、ご注意ください。

納税相談はお早めに

病気や失業などのやむを得ない特別な事情により納付が困難な方は、早めにご相談ください。また、通常業務時間内に来庁できない方のために、次のとおり納税・相談窓口を開設していますので、ご利用ください。

休日夜間 納税・相談窓口の開設

- ▶休日 毎週日曜日の午前8時30分～正午
- ▶夜間 毎週火曜日の午後5時15分～7時※祝日を除く
- ▶場所 収納課
- ▶問い合わせ 同課収納担当(内線236・237)



10月1日は浄化槽の日 年1回浄化槽の水質検査を受けましょう

浄化槽は、トイレなどから出た汚水を微生物の働きにより、きれいにして水路や河川へ放流することができる設備で、通常、庭先や駐車場の下に埋められています。地面に2、3個並んだマンホールの上や空気を送る機器(ブローア)がある家庭では、この浄化槽を使用しています。

浄化槽を使用している方は「保守点検(年3、4回機器の点検・調整や消毒薬の補充)」、「清掃(年1回、浄化槽の内部にたまった固形物などの引き抜き)」の他に、年1回の「定期水質検査」の受検が法律により義務付けられています。「定期水質検査」は、浄化槽からの放流水などをチェックして、浄化槽が十分に浄化機能を発揮しているかを検査する健康診断のようなものです。検査結果は、使用している方と行政機関に通知されます。また、必要に応じて行政機関から保守点検業者にも通知され、普段の維持管理に生かされます。

現在、家庭からの生活排水が川の汚濁原因の7割以上を占めています。浄化槽を安心して使い、地域の水環境を良好に保つために、知事指定検査機関の(一社)埼玉県浄化槽協会または契約している保守点検業者・清掃業者に連絡して必ず定期水質検査を受けるようにしましょう。

▶定期水質検査の手数料(非課税)

- 【10人槽以下(家庭用浄化槽)】5,000円
 ※11人槽以上は同会まで問い合わせください。
- ▶問い合わせ 同協会法定検査部
 ☎501-5707



各種相談 (10月15日～11月14日)

相談	場所	期日	時間	問い合わせ
法律(予約制)	産業文化会館 2階会議室	10月23日(火)	午前9時20分～正午	地域づくり支援課 (内線252)
		11月8日(休)	午後1時40分～4時20分	
消費生活 多重債務	市役所	毎週月～金曜日(祝日を除く)	午前9時30分～午後3時30分	消費生活センター (内線495)
結婚	VIVAぎょうだ	11月4日(日)	午前10時～正午	NPO法人行田結婚 支援センター☎090- 2416-9692
相続、遺言、離婚、 日常生活の困り事	VIVAぎょうだ	11月14日(水)※予約制	午後1時～5時 (受け付けは午後4時まで)	埼玉県行政書士会 埼玉支部☎554- 2702
夫婦関係・DVなど (予約制)	VIVAぎょうだ	毎週木・土曜日 ※土曜日は市内在住の方を対象に電話相談も受け付けます。	午後1時～4時 (電話相談は午後1時～2時)	VIVAぎょうだ ☎556-9301
内職	市役所	毎週月～金曜日(祝日を除く)	午前9時～午後5時	商工観光課 (内線383)
人権	地域交流センター	11月14日(水)	午後1時30分～3時30分	人権推進課 (内線221)
税務(予約制)	関東信越税理士会 行田支部(市役所前)	毎週水曜日(祝日を除く)※予約受け付けは毎週月・水・金曜日(祝日を除く)の午前10時30分～午後3時30分	午後1時～4時	関東信越税理士会 行田支部 ☎554-1411
夜間の納税相談	市役所	毎週火曜日(祝日を除く)	午後5時15分～7時	収納課 (内線236・237)
水道料金の夜間納付	水道庁舎(前谷)	10月23日(火)、11月6日(火)	午後5時15分～7時	水道課 ☎553-0131

▼問い合わせ 環境課環境業務担当
☎556-9530

さしあげます

- ▷製菓板 ▷ソファ(2人掛け用) ▷ドレッサー ▷洋服ダンス(上下分割可) ▷三面鏡 ▷ソファ(レザー・青色) ▷ジュニアシート ▷ベビーカー

ゆずってください

- ▷掃除機 ▷大人用自転車 ▷台車(キャスター付) ▷室内運動器具(自転車タイプ) ▷卓上用ロックミシン ▷芝刈り機(電動) ▷リクライニングチェア ▷クーラーファン

市では、資源の有効利用とごみの減量化を図るため、不用品登録制度を実施しています。この制度は紹介制で、紹介後は個人間のやり取りとなります。また、やり取りは無料で登録期間は3カ月です。なお、円滑な仲介事務を進めるため、不用品登録の際に写真の提供をお願いします。写真を提供していただける方は、ご連絡ください。

不用品情報(無料)

**健康づくりチャレンジポイント認定講座
女性のための健康講座
～乳がんを知ろう～**

日時 10月23日(火)午後2時～3時30分(午後1時40分から受け付け)
場所 保健センター2階ホール
内容 アフラック職員による講話「女性のための健康講座～乳がんを知ろう～」
対象 市内在住の方
定員 40人(先着順)
参加費 無料
持ち物 筆記用具、飲み物、健康づくりチャレンジポイントのリーフレット(お持ちの方)
申し込み 直接または電話で保健センター

10月はピンクリボン月間です

乳がん撲滅に向けた運動の一環として忍城をピンク色にライトアップします。

期間 10月18日(休)～31日(火)
時間 午後6時～10時

10月21日(日)に乳がん検診を実施します

場所 行田中央総合病院健康管理センター(行田市富士見町2-17-17)
検査内容 マンモグラフィ検査
検査費用 ①一般5,400円 ②クーポン券(配布済)対象の方(昭和52年4月2日～昭和53年4月1日生まれの方)無料 ③保健センター予約済の方(ピンク色はがきのある方)は800円
申し込み 電話で同病院 ☎553-2426(受付時間:月～金曜日は午前9時～午後5時、土曜日は午前9時～正午)

次世代デンタル健診

日時 11月29日(木)午前9時～11時
場所 保健センター
内容 歯科診察、ブラッシング指導
対象 ・市内在住の方
 ・就学前のお子さんとその保護者
 ・妊婦(安定期)
 ・20歳～39歳の方
定員 20人
費用 無料
持ち物 乳幼児の方は母子健康手帳
その他 保育が必要な方は、申し込み時にお伝えください。
申し込み 10月5日(金)から直接または電話で保健センター

**健康づくりチャレンジポイント認定講座
ヨガから学ぶ!柔軟性アップ講座**

日時 10月17日(水)午後1時30分～3時(午後1時から受け付け)
場所 行田グリーンアリーナ柔道場
内容 フィットネスインストラクターによる運動実習・講話「ヨガから学ぶ!柔軟性アップ講座」
対象 市内在住の方
定員 50人(先着順)
参加費 無料
持ち物 筆記用具、ヨガマットまたは大判のバスタオル、飲み物、健康づくりチャレンジポイントのリーフレット(お持ちの方)
申し込み 直接または電話で保健センター

**健康づくりチャレンジポイント認定講座
低カロリーレシピ講座**

日時 11月7日(水)午後1時30分～3時(午後1時から受け付け)
場所 VIVAぎょうだ調理室
内容 低カロリーの食事にするためのポイントを知り、実際に調理することで、生活習慣病の予防や健康増進につなげる。
 ・栄養講話「低カロリーの食事」
 ・調理実習「低カロリーのメニューを作ってみよう」
対象 市内在住の方
定員 15人(先着順)
参加費 200円(材料代)
持ち物 筆記用具、エプロン、三角巾、スリッパ、健康手帳、健康づくりチャレンジポイントのリーフレット(お持ちの方)
申し込み 直接または電話で保健センター

**健康づくりチャレンジポイント認定講座
肺の健康講座
「肺を元気に保ちましょう！」**

日時 10月25日(木)午後2時～4時(午後1時30分から受け付け)
場所 「中央公民館」第1学習室
内容 ①長谷川亜紀子さん(ファイザーホールディングス統括産業医)による講演「肺を元気に保ちましょう!～必見!肺機能を保つためのトレーニング～」
 ②ながちか体操
対象 市内在住の方
定員 40人(先着順)
参加費 無料
持ち物 筆記用具、動きやすい服装、飲み物、健康づくりチャレンジポイントのリーフレット(お持ちの方)
申し込み 10月23日(火)までに直接または電話で保健センター



保 健 案 内

保健センター
 長野2-3-17
 TEL:553-0053
 FAX:555-2551



子どもの健康

ママ・パパ教室(要申し込み)

日時 11月14日(水)午後1時15分～4時(午後1時から受け付け)
対象 妊婦とその家族
定員 20人(先着順)
内容 妊娠中の歯の健康、沐浴実習、妊婦疑似体験など
その他 安定期に入った妊娠中後期(18週～34週)の参加をお勧めします。

赤ちゃんクラス(申し込み不要)

日時 10月22日(月)午前10時～11時30分
対象 4カ月未満のお子さんとその保護者
内容 1カ月児健診済みから4カ月児未満のお子さんを対象にした体重測定や育児相談です。友達作りの場としてもご利用ください。

離乳食(中期)教室(要申し込み)

日時 10月26日(金)午前10時30分～11時30分(午前10時15分から受け付け)
対象 7～8カ月のお子さんとその保護者(保護者のみの参加可)

乳幼児相談(要申し込み)

日時 10月16日(火)、11月12日(月)午前9時30分～11時30分
対象 就学前のお子さんとその保護者

乳幼児健診など

事業名 4カ月児健診、離乳食(初期)教室、10カ月児相談、1歳6カ月児健診、2歳児歯科健診、3歳児健診
その他 対象者には通知します。転入されたお子さんで、前住所地で受診していない方は保健センターにご連絡ください。

※4カ月児健診は個別健診のため、市内指定医療機関で、それ以外の健診などは保健センターで行います。
 ※4カ月児健診の受診票は赤ちゃん訪問で配布します。

在宅医療窓口

「病気があがるが、足が不自由で通院できない」「寝たきりの家族がいて床ずれが心配」などの相談があるとき
 ・在宅医療支援センター ☎553-2060
 ・相談時間 午前9時～午後5時(土・日曜日、祝日、年末年始を除く)

「歯科医院への通院が困難」「訪問歯科診療を行っている歯科医院が知りたい」などの相談があるとき
 ・在宅歯科医療推進窓口 ☎080-1391-8020
 ・相談時間 午前10時～午後3時(正午～午後1時を除く)※土・日曜日、祝日、年末年始を除く

休日急患診療

休日や祝日の急な病気やけがのときは次の医療機関をご利用ください。

期 日	医療機関名	電話番号
10月21日(日)	壮幸会行田総合病院	552-1111
10月28日(日)	清幸会行田中央総合病院	553-2000
11月3日(土)	清幸会行田中央総合病院	553-2000
11月4日(日)	清幸会行田中央総合病院	553-2000
11月11日(日)	壮幸会行田総合病院	552-1111

診療時間 午前10時～午後5時
診療科目 内科、小児科、外科
 ※医療機関が変更されることがありますので、事前に問い合わせください。

#7119(365日24時間対応)

病院に連れて行こうか迷ったときや受診できる医療機関を知りたいときの全国共通ダイヤルです。急な病気やけがに関して、看護師の相談員が医療機関を受診すべきかどうかなどをアドバイスしますので、判断に迷ったときは気軽にお電話ください。
 ※ダイヤル回線、IP電話、PHSの場合は ☎048-824-4199
 ※受診できる医療機関の案内は、行田市消防署 ☎550-2123も対応しています。

おとなの健康

健康相談(要申し込み)
日時 11月6日(火)
 ※時間は申し込みの際にお知らせします。
場所 保健センター
対象 食事や運動、歯など健康に関する生活習慣について相談したい方
その他 随時、電話での相談も受け付けます。

こころの相談(要申し込み)
日時 10月24日(水)
 ※時間は申し込みの際にお知らせします。
場所 保健センター
対象 いつも不安、夜眠れない、生活のリズムが乱れている、自分の性格や人間関係に悩んでいるなど、心に悩みのある方
その他 随時、電話での相談も受け付けます。



図書館だより

市立図書館 佐間3-24-7(「みらい」内) TEL:556-4227 FAX:555-3770

開館時間 午前9時30分～午後7時
休館日 10月1日(月)・2日(火)・9日(火)・15日(月)・22日(月)・29日(月)・31日(水)・11月5日(月)・12日(月)
※休館中の図書はブックポストをご利用ください。(年末年始を除く)

新着図書

- ・「おしどり夫婦」ではない鳥たち 濱尾章二／著
- ・教養としての「所得税法」入門 木山泰嗣／著
- ・少年Nの長い長い旅05 石川宏千花／著、岩本ゼログ／画
- ・10ぼんのぷりぷりソーセージ トール・フリーマン／絵、ミシェル・ロビンソン／文
- ・つきみだんご はまのゆか／作

今月のおすすめの新着DVD・新着CD

- <DVD>
- ・マンマ・ミーア!
 - ・猫の恩返し
 - ・ハドソン川の奇跡
- <CD>
- ・元気ですか(中島みゆき)
 - ・詩-KO SHIBASAKI ALL TIME BEST-(柴咲コウ)
 - ・ライク・ア・ヴァージン(マドンナ)

読書週間 特別映画会

- ▶日時 11月3日(土)午後2時(午後1時40分開場)
- ▶場所 「みらい」映像ホール
- ▶作品名 「天使のいる図書館」
- ▶内容 レファレンスサービスを通して一人の新任司書の成長を描いた、本と人、心と心をつなぐ感動の物語。
- ▶定員 70人(先着順)
- ▶入場料 無料

10月27日から11月9日は秋の読書週間です

図書館では毎月、さまざまな特集を組み、本を展示しています。この機会に、読書の秋を楽しんでみてはいかがでしょうか。



読書週間とは

読書週間は終戦間もない1947年(昭和22年)に「読書の力によって、平和な文化国家を作ろう」という決意のもと、出版社・取次会社・書店・公共図書館、そして新聞・放送のマスコミ機関も加わって始まりました。毎年、文化の日を中心に2週間開催され、今年で72回目になります。

定例イベント※図書館で楽しいひとときを※

イベント名	日時	内容	対象	協力団体など	場所
ボランティアによるおはなし会	10月21日(日)午後2時	絵本や紙芝居など	幼児・小学生	おしゃべりインコの会	図書館 おはなしのへや
	10月27日(土)午前11時			おはなしタンパリン	
	11月3日(土)午後2時			おはなしの会	
	11月10日(土)午後2時			おはなしポケット	
たまごおはなし会	10月17日(水)、11月14日(水) 午前10時30分～11時 ※とことこタイムで実施	絵本、手遊び、パネルシアターなど	0歳～3歳児ぐらい	図書館職員	図書館 おはなしのへや
びよびよおはなし会	11月4日(日) 午後3時30分	絵本、紙芝居、素話(ストーリーテリング)など	4歳児ぐらい～小学生	図書館職員	
こっこおはなし会	10月20日(土)午後3時30分	絵本の読み聞かせ、工作、折り紙など	小学生		
英語であそぼう	11月11日(日)午前11時	英語の歌遊びや絵本の読み聞かせ	幼児・小学生	バイリーク美子さん	
子ども映画会	10月20日(土)午後2時	まめうしくん		図書館職員	

図書館シネマ倶楽部	10月28日(日)午後1時30分 (午後1時10分開場)	独裁者(洋画:126分) 出演:チャールズ・チャップリン	大人を対象としていますが、どなたでも鑑賞できます(定員70人、先着順)	図書館職員	「みらい」映像ホール
-----------	---------------------------------	---------------------------------	-------------------------------------	-------	------------

高齢者のインフルエンザ予防接種

- 接種期間** 10月20日(土)～平成31年1月31日(木)
- 対象** 次のいずれかに該当し、接種を希望する方(インフルエンザの予防接種は義務ではありません)
- ①接種日現在65歳以上の方
 - ②接種日現在60歳以上64歳以下の方で心臓、腎臓または呼吸器の機能、ヒト免疫不全ウイルスによる免疫の機能のいずれかに身体障害者手帳1級相当の障害がある方
- 接種方法** 次の指定医療機関での接種(年度内1回)
※指定医療機関へ予約してください。
- 自己負担金** 1,500円(生活保護受給中の方、特定中国残留邦人等で支援給付を受けている方は免除)
- 持ち物** 自己負担金、健康保険証など生年月日と住所の確認ができるもの、対象②の方は身体障害者手帳、生活保護受給の方は受給者証、特定中国残留邦人などで支援給付を受けている方は本人確認証
- 注意** 市外での接種を希望される方は、予約前に保健センターにご連絡ください。

指定医療機関一覧

医療機関名	電話番号	医療機関名	電話番号	医療機関名	電話番号
赤井胃腸科	553-2233	行田協立診療所	556-4581	根本医院	555-1261
荒木医院	559-3102	壮幸会行田総合病院	552-1111	野口産婦人科	556-4292
池畑クリニック	556-2295	行田中央総合病院	553-2000	ハビネス診療所	559-0082
石井クリニック	555-3519	行田ふれあいクリニック	555-1155	古田整形外科医院	553-5221
いわね内科クリニック	554-1313	栗原医院	556-2272	松原医院	553-6700
加藤内科医院	556-3253	小林内科医院	552-0362	南川げんきクリニック	554-8835
川島胃腸科	553-0001	さかづめ内科医院	553-5202	やまかわ内科クリニック	564-1488
河本耳鼻咽喉科	555-2626	さきたまクリニック	564-6620	吉田記念山本クリニック	558-3507
行田岡田医院	557-2311	田代医院	553-2351		

行田市不育症検査費助成事業

不育症検査を受けた方を対象に、費用の一部を助成します。

- 対象** 次の全ての項目に該当する方
- ①流産、死産、あるいは早期新生児死亡の既往が2回以上ある者、または医師に不育症と診断された者
 - ②婚姻している夫婦
 - ③申請日に、夫婦の双方または一方が市内に住民登録されている
 - ④検査開始時の妻の年齢が43歳未満
 - ⑤県内で不育症検査費助成金の交付を受けたことがない
 - ⑥夫婦ともに、市税などを滞納していない
- 対象検査** 次の全ての項目に該当すること
- ①指定医療機関または助成対象医療機関で受けた不育症検査
 - ②夫婦ともに受けた不育症検査であり、検査開始日がどちらか早い方の日から、検査終了日がどちらか遅い方の日までの期間が1年以内のもの、または、妻のみが受けた不育症検査で、検査開始日から1年以内のもの。ただし、不妊治療の一環として受ける不育症検査は対象となりません。
 - ③検査の終了日が平成30年10月1日以降であること。
- ※「指定医療機関」または「助成対象医療機関」とは、特定不妊治療で知事等が指定する医療機関をいいます。詳しくは、県ホームページ「埼玉県不妊治療費助成事業のご案内」の「ウェルカムベイビープロジェクト関連事業」中の「指定医療機関」または「助成対象医療機関」をご覧ください。
- 助成内容** 対象となる検査の費用のうち、自己負担額(医療保険の適用があった場合は医療保険による給付を除く)に対して上限20,000円(千円未満切り捨て)を助成します。助成回数は夫婦1組につき1回まで。
- 申請期限** 不育症検査終了日から当該年度の年度末まで。ただし、2月1日～3月31日に検査の終期が属するものは、翌年度5月31日まで申請することができます。
- 申請先** 保健センター

はつらつプレーに たくさんのエール

9月16日、総合公園第1自由広場で第65回行田市実年ソフトボール大会が開催されました。

これは人生で一番充実する世代といわれる50歳以上が出場する大会で、健康づくりだけでなく、地域コミュニティの形成にも役立っています。選手らははつらつとしたプレーに両ベンチからたくさんのエールが送られていました。



地域における 交通事故ゼロを目指して

9月15日、「みらい」文化ホールで「秋の交通安全運動出発式」が開催されました。

行田市交通安全母の会会長小林佳奈子さんが、交通事故死ゼロを目指して一層の交通安全対策を推進していただきたいという県知事のメッセージを市長に伝えました。秋から年末にかけて夕暮れ時に交通事故が増加するため、早めのヘッドライトの点灯とハイビームの活用など、交通ルールとマナーを守り、交通事故防止を心掛けましょう。



水しぶき上がる 白熱した水泳大会

9月2日、行田市民水泳大会が開催され、小学1年生から83歳までの選手205人が行田市民プールに集まりました。

自由形や平泳ぎなど79部門あるこの大会に、選手は練習の成果を発揮しようと力強いストロークで泳ぎました。各レース終盤には大きな水しぶきとともにラストパートをかけ、歓声が場内に響きわたる中、激しい順位争いが繰り広げられました。



消防技術の 安全・確実・迅速さを競う

9月9日、消防本部訓練場で第46回行田市消防団消防操法大会が開催されました。

小型ポンプの部に5警備隊、自動車ポンプの部に14分団が出場しました。審査は行動の正確さ、所要時間、チームの一体感、節度ある動作などが採点され、総合評価で小型ポンプの部は東部警備隊、自動車ポンプの部は北部第8分団が優勝しました。団員らの日ごろから真剣に取り組む訓練の積み重ねが地域のつながりを強め、生命と財産を守っています。



大豆で長寿に

9月12日、VIVAぎょうだ調理室で保健センター主催の「健康づくりチャレンジポイント認定講座 長寿の秘訣!大豆活用術」が開催されました。

9人の参加者は、同センター栄養士から大豆の健康効果に関する講話を聞いた後、「大豆の明石焼き風チヂミ」と「きなこ団子」の調理に挑戦。簡単においしくできたと楽しそうにテーブルを囲んでいました。



全67点の芸術作品が一堂に

8月22日から9月3日まで、産業文化会館アートギャラリーで行田市美術家協会主催の「第24回行田市美術家協会展」が開催され、多くの人々が訪れました。

今回展示されたのは、絵画・工芸・書・写真など全67点。多彩な芸術作品が展示された会場では、出品者自ら作品を説明する光景も見られ、来場者は和やかな展覧会を楽しんでいました。



笑いに満ちたユーモアな時代劇

9月2日、商工センターパブリックホールで「足袋蔵の町に鼠小僧現る!」が開催されました。

忍城おもてなし甲冑隊で成田長親役の野原のぼさんが扮する鼠小僧を岡っ引らが必死に捕えようとする様子をユーモアあふれる歌や踊りで演じ、観衆を大いに沸かせました。この日の鼠小僧は小判ではなく、来場者に笑いを振りまいていました。



ふるさと回帰フェアで 本市の魅力をもっとPR

9月9日、東京国際フォーラムで開催された移住イベント「第14回ふるさと回帰フェア2018」に出展しました。

本市が設けたブースには、移住を考える多くの人々が来場。移住・定住コンシェルジュによる本市の移住制度や地域の情報などの説明に耳を傾ける様子から、移住への関心の高さがうかがえました。





第42回全国高等学校総合文化祭 写真部門に埼玉県代表として出展

荃中華奈さん（北河原・17歳）

文化部のインターハイともいわれ、全国から高校生が集結し、美術作品の展示や演劇・音楽の舞台発表などの芸術・文化を披露する高等学校の文化の祭典、全国高等学校総合文化祭。8月に長野県安曇野市で行われた第42回全国高等学校総合文化祭写真部門に埼玉県代表として作品が出展された県立進修館高等学校3年の荃中華奈さんを紹介しします。

小学生の頃から、父と一緒に写真を撮りに出掛けたりしていたという荃中さんは、高校入学後、写真部に入部したのをきっかけに本格的に写真を撮り始めました。子供たちの成長とともに出番が少なくなっていた父の一眼レフカメラで、人物から風景まで幅広く撮影しており、顧問の先生のアドバイスを参考にしたり自身で調べたりしながら、撮影の技術と感性を磨いてき



ました。「自分が感動した景色や伝えたいことを、写真を見た人と共有できるところがいいですね」と写真の魅力を話してくれました。
昨年11月に行われた第34回埼玉県高等学校総合文化祭高校写真展で優秀賞を受賞した荃中さんの作品は、その後行われた選考会で約2千点の中から上位10点に選ばれ、このたびの全国高等学校総合文化祭に出展されることとなったのです。「涼葉」というタイトルがつけられたその作品は、昨年の写真部の夏の撮影会時に秩父市にある三峯神社で撮影したそうです。「辺り一面に霧が立ち込めていて、とても幻想的な雰囲気でした。石灯籠などの人工物が写り込まないよう構図を工夫しカメラに収めました。光の当たり方によって葉の色に濃淡が出ているところが気に入っています」と説明する荃中さん。同校写真部の全国大会出展は初めてのことです。
「高校の文化祭での展示の後、写真部での活動は11月に行われる埼玉県高等学校総合文化祭高校写真展が最後となります。写真展では、前回同様入賞を目指して準備を始めたいと思います。高校卒業後も友人の笑顔や美しい風景の写真を撮りたいですね」と有終の美に向けて意欲を見せ、これからも趣味としての写真を続ける」と語ってくれました。荃中さんと同校写真部の今後の活躍が期待されます。

はじめまして



平成29年12月生まれのお子さんを募集します

○10月1日(月)～31日(水)に電話またはEメールで広報広聴課広報広聴担当(内線322)
※応募要領は市ホームページをご覧ください。
○応募者多数の場合は、11月2日(金)午前11時から市役所203会議室で公開抽選を行います。



★★★平成29年10月生まれのおともだち★★★



小島 那美ちゃん(持田)
平成29年10月16日生まれ
父・崇文さん 母・恵美さん
元気いっぱい
「笑顔ごっつこに育つてね」



小沢 桃土ちゃん(富士見町)
平成29年10月26日生まれ
父・卓也さん 母・千明さん
「誕生日おめでとう」
「元気にすくすく育つてね」



宮崎 遥翔ちゃん(持田)
平成29年10月15日生まれ
父・亮一さん 母・真美さん
「笑顔の可愛い思いやりのある子に育つてね」



清水 碧乃ちゃん(香里山町)
平成29年10月6日生まれ
父・優作さん 母・由衣さん
「一緒にいっぱい笑おうね」



町田 蓮ちゃん(谷郷)
平成29年10月31日生まれ
父・和広さん 母・ア美さん
「元気いっぱい育つてね」



大石 蒼大ちゃん(栄町)
平成29年10月26日生まれ
父・正人さん 母・江里子さん
「いつも笑顔をありがとう」

ぎょうだの会社を クローズアップ!!!

エリエールペーパー株式会社(行田事業所)

優しさと安心して毎日使える確かな品質のトイレトロールを届けるために



会社プロフィール

代表取締役社長 崎山 光興

【事業内容】 家庭用・業務用トイレトロールなどの原紙、製品の開発、設計、製造
【所在地】 長野5-11

エリエールペーパー株式会社(行田事業所)は大王製紙グループのエリエールブランドのトイレトロールを生産する工場として本市で9月より本格稼働し始めました。
現在、24時間体制の同事業所内では市内在住の10人を含む25人の従業員が生産活動や出荷作業にあたり、月に生産されるトイレトロールは約1千万個にもなります。最大の消費地である関東圏に所在する本市に生産工場と物流倉庫が一体となった拠点が誕生したことにより首都圏を中心としたエリアをカバーし、安定した製品の供給を目的とした工場となります。また、同社は男性中心の製紙業界において、全社での女性比率が35パーセントと高く、女性が操業現場でも活躍できるように業務効率の改善や働きやすい職場づくりに積極的に取り組んでいます。

同社所長の佐野真也さんからは、「地域の皆さんに紙や私たちの仕事についてもっと知ってもらえるように、小・中学校の工場見学や職場体験をはじめ、さまざまな機会をおとして工場に訪れていただけたらうれしいです。私たちは地域の皆さんとともに歩む会社を目指します」とのお話もありました。このように地域社会との共生や発展に力を入れる同社は、11月11日に開催される『第39回行田商工祭・忍城時代まつり』にも参加し、紙や同社の製品についてPRするそうです。
安心して毎日使うものだからこそ、優しさにこだわった確かな品質を守り生活者に届けるため、従業員の一人一人が製品を使う誰かのことを思いながらプロフェッショナルな仕事をし続けています。地域と快適な生活に貢献する企業として、より一層の活躍が期待されます。

私の作品

◎皆さんの作品を募集しています。
◎俳句は毎月5日までに、はがき・封書で広報広聴課へご応募ください。

- | | | |
|----------------|--------------|-----------------|
| 俳句 | 矢場 高田みつ子 | 中里 鯨 美智子 |
| 兜太選叶はぬ夢や夕螢 | | 木道の杭打つ音や草紅葉 |
| 桜町 長谷川さく | 荒木 高澤よね子 | 不揃いの自家製南瓜並べおく |
| 生きすぎて子の新盆を迎えおり | 旭町 大川 恵子 | 死刑囚さんげをしつつ夏果てる |
| 荒木 手島 一海 | 城西 土屋カンナ | 猫の目と狙う秋刀魚と光り合 |
| 駒音のめぐる湖畔や涼新た | 持田 岡本千寿子 | 補聴器に風の饒舌花すすき |
| 西新町 青木 泰山 | 下中条 飯塚よね子 | 激戦の熱さめやらぬ初秋かな |
| 虚子住みし小諸を巡る秋の旅 | 持田 園部 貞雄 | 向日葵の迷路に帽子見えかくれ |
| 蛸の声に急かさる夕仕度 | 忍 大澤 由子 | 平成の最後の夏を惜しみけり |
| 持田 荻原 義久 | 城西 鈴木 正夫 | 藤原町 小川千代子 |
| 平成のをはり告げなむ虫の声 | 足袋蔵のしじまに響く祭笛 | 金婚や数多の試練乗り越えて |
| 城西 榎原しずか | 彼岸花妻と二人で子を偲ぶ | 蓮タワー過疎に展げるナスカの絵 |
| 佐間 田中 晋 | 持田 二瓶 弘子 | 朝顔の鉢預かりて気遣いぬ |
| 東髪髪さらりと解きて初秋かな | | (三沢 一水 監修) |

イベント

第8回行田野球フェスティバル

▼日時 11月3日(土)午前9時30分
▼場所 総合公園野球場
▼内容 花咲徳栄高校、大宮東高校、深谷第一高校、進修館高校の4校で試合を行う。【第1試合】進修館高校対深谷第一高校(午前9時30分から)【第2試合】花咲徳栄高校対大宮東高校(午後1時30分から)
▼観覧無料
▼主催 行田市野球連盟
▼後援 行田市、行田市教育委員会、行田市体育協会
▼同連盟事務局遠藤 ☎5561638

行田ぶらぶらコンベンツ〜若者が集う仕立屋のまち〜

▼日時 10月27日(土)午前10時〜午後3時
▼場所 蓮華寺通り(北谷通り)
▼内容 女性限定フリーマーケット、スタンプラリー、ミシンで小物づくり体験、学生定袋屋さん(定袋の販売)などの他、ハロウィーンイベントも同時開催
▼主催 (公社) 行田青年会議所

後援 行田市
▼その他 フリーマーケット出店希望者は10月20日(土)までにホームページ上で申し込み【ホームページ】http://www.gyoda-jc.or.jp
▼同 同会議所事務局 ☎55614115

忍川クリーンアップ作戦

▼日時 10月19日(金)午前10時〜11時(雨天中止)
▼場所 大長寺忍川側にあるあずまや付近
▼内容 忍川栄橋から旭橋までの600メートル区間のごみを拾い、環境美化活動を行う
▼その他 汚れてもよい服装、長靴、運動靴でご参加ください。
▼同 行田市民大学同窓会忍川環境を守る会小林 ☎080109513764

テクノ・ホルティ園芸専門学校「文花祭」

▼日時 10月20日(土)・21日(日)午前10時〜午後4時
▼場所 テクノ・ホルティ園芸専門学校(埼玉4758)
▼内容 作品の販売・展示、各種園芸教室など
▼その他 北鴻巣駅および羽生駅から送迎バスを運

行予定
▼同 テクノ・ホルティ園芸専門学校 ☎01201428739

行田特別支援学校文化祭「スマイルまつり」

▼日時 10月27日(土)午前9時30分〜午後2時30分
▼場所 行田特別支援学校(長野4235)
▼内容 学習発表、作品展示、模擬店、地域の方々とのおふれあい交流
▼同 同校 ☎55413302

行田協立診療所健康まつり

▼日時 10月28日(日)午前9時30分〜午後1時
▼場所 商工センター
▼内容 健康チェック(血圧、体脂肪、骨密度、体力チェックなど)、バザー他
▼同 同 行田協立診療所高橋 ☎55616755

行田街かどギャラリー

女優/吉永小百合魅力展
▼期間 10月31日(木)まで(土・日曜日、祝日を除く)
▼時間 午前9時〜午後4時
▼場所 JR行田駅前郵便局(吉里山町

広告

1312)
▼内容 吉永小百合さんの映画ポスターやレコードジャケット、雑誌などの展示
アンティーク・カメラ展
▼期間 10月31日(木)まで
▼時間 午前9時〜午後5時
▼場所 カネマル酒店シヨウウィンドー(行田18121)
▼内容 フジペット、ヤシカ、ローライなど昔のカメラや幻灯機などの展示
▼同 栗原 ☎0901153514460

行田市大正琴連盟第30回大正琴演奏会

▼日時 10月21日(日)午後1時30分開演
▼場所 「みらい」文化ホール
▼曲目 「よこほま・たそがれ」、「小さな喫茶店」、「別れのブルース」他
▼入場無料
▼主催 行田市大正琴連盟
▼後援 行田市教育委員会、(公財) 行田市産業・文化・スポーツいきいき財団
▼その他 大正琴「和」、水原ゆたか・根津菊夫他の歌の出演あり
▼同 同連盟大澤 ☎55615085

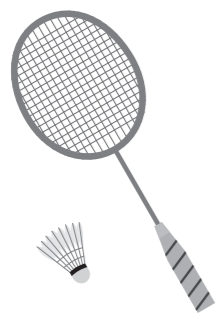
広告

【郵送】〒361-0024 行田市小針2585【FAX】559-0714
▼同 同会 長田島 ☎55913789

スポーツ

第46回市民バドミントン大会

▼日時 11月18日(日)午前9時開会(午前8時45分から受け付け)
▼場所 行田グリーンアリーナ
▼種目 【ダブルス】①小学生の部 ②中学生の部 ③一般男子1部(上級)・2部(中級)・3部(初級) ※参加人数および前年度の成績により変更となる場合あり、55歳以上の方は3部への申し込み可能
▼競技方法 リーグトーナメント方式(変更の場合あり)
▼参加資格 市内在住・在勤・在



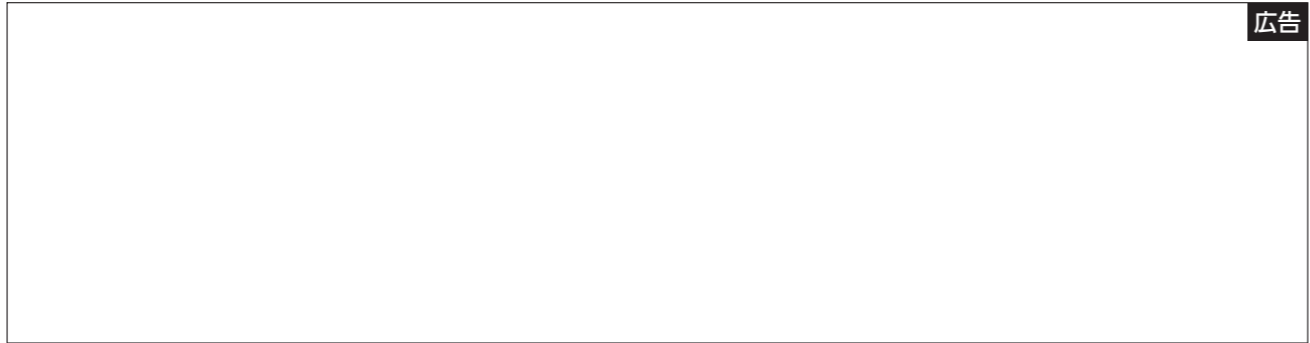
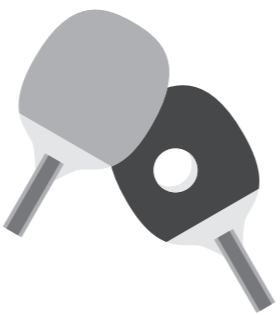
行田市民卓球大会

▼日時 11月23日(金)午前9時開

講座・教室

秋の健康気功体操・健康太極拳教室

▼日時 11月1日(木)・7日(水)・8日(木)・14日(水)・15日(木)・21日(水)・22日(木)・28日(水)午前10時〜11時
▼場所 行田グリーンアリーナ柔剣道場
▼内容 病氣やけがを未然に防ぎ病後の回復にも役立つ気功や、足腰を強くしバランス感覚の向上に役立つ太極拳を通じて、心身の健康を目指す。
▼参加費 1千500円
▼持ち物 バスタオル、室内履き
▼同 同 行田健康気功太極拳教室福田 ☎0901359419590



忠次郎蔵蕎麦打ち教室 第29期生(初級)

▼日時 11月3日(土)午後2時30分～4時 ▼場所 忠次郎蔵(忍1-4-6) ▼内容 日本遺産の構成資産である「忠次郎蔵」で蕎麦打ちを体験する

▼定員 18人(先着順) ▼参加費 1千円 ▼持ち物 三角巾、エプロン、持ち帰り用パック ▼主催 NPO法人忠次郎蔵 ▼その他 希望者には引き続き、中級・上級コースを用意 ▼申込み 10月30日(金)までに電話またはホームページ上で同法人 ☎556-9988 (火～日曜日の午前10時～午後3時)【ホームページ】<http://chujirochu.jp>



スマートフォン・タブレット 入門講座

▼日時 10月16日(火)、11月20日(火)午後3時～4時30分 ▼場所 産業文化会館第3会議室 ▼内容 便利で正しい使い方

アートギャラリー特別展 〜第18回写真展〜

▼日時 10月24日(水)～11月19日(月)午前9時～午後4時30分(入場は午後4時まで) ※火曜日は休館 ▼場所 産業文化会館アートギャラリー ▼内容 行田市美術家協会写真部会会員の作品展示 ▼入場無料

グリーントレーニング室 新規マシン導入記念 キャンペーン

期間中、利用ポイントを1アップします。ポイントを貯めた方には無料利用券(1回分)を進呈します。 ※新規登録者講習会を受講した方や新規登録者を紹介したトレーニング室登録者にも無料利用券(1回分)を進呈

▼実施期間 10月15日(月)～31日(水) ※10月22日(月)は休館 ▼利用時間 午前9時～午後9時 ※毎月第2・第4月曜日は休館(祝日の場合は翌日休館) ▼対象 高校生以上 ▼利用料金 【行田市・羽生市・加須市在住の方】500円 【3市以外に在住の方】750円(障害者手帳提示による減額制度あり) ▼そ

び、料金トラブルや犯罪被害を防ぐ ▼講師 加納桂輔(FP技能士、セキュリティ問題研究家) ▼定員 10人(先着順) ▼参加費 3千980円(1回分、教材費などを含む) ▼持ち物 スマートフォン、タブレット(貸し出しあり) ▼後援 行田市 ▼申込み 10月1日(月)～11月19日(月)にNPO法人すぎとSOHOクラブ加納 ☎080-8080-7616

Patch英会話

▼日時 11月6日～平成31年1月27日のうち日曜日の午後7時～9時および火曜日の午後8時～9時20分(それぞれ月2回、計4回) ▼場所 コミュニティセンターみずしろ ▼内容 生きた英会話を本格的に楽しく学ぶ ▼講師 パッチ ▼定員 10人 ▼受講料 月額1千円(高校生以下は無料) ▼申込み 10月31日(水)までに電話またはEメールで新井 ☎080-6703-0123 【Eメール】meap.patch-adams0608above@ezweb.ne.jp

その他 初回は講習会を受講すること(直接または電話で前日までに予約)

古代蓮の里 「お客様感謝デー」

▼期日 10月27日(土)・28日(日) ▼内容 ①売店内外でワンコインセール(100円)を開催 ②売店で2千円以上お買い上げいただいた方に古代蓮会館招待券1枚贈呈 ③同館入館者にホットコーヒーの無料サービス ④子ども向けイベント(ヨーヨー釣りなど)を開催 ※1回につき100円につき100円

古代蓮会館 県民の色彩感謝デー

▼日時 11月14日(水)午前9時～午後4時30分(受付は午後4時まで) ▼内容 ①古代蓮会館入館料を2割引 ②子ども向けイベント(ヨーヨー釣りなど)を開催 ※1回につき100円

(公財) 行田市産業・文化・スポーツいきいき財団
… 申し込み・問い合わせ …

産業文化会館 TEL. 556-6371 FAX. 556-6372	商工センター TEL. 553-0510 FAX. 553-2021	古代蓮会館 TEL. 559-0770 FAX. 559-0784	行田グリーンアリーナ TEL. 553-3377 FAX. 553-0487
--	--	---	--

<http://www.ikiiki-zaidan.or.jp/index.html>

新春 行田寄席 〜三遊亭楽京独演会〜

▼日時 平成31年1月13日(日)午後2時開演(午後1時30分開場) ▼場所 商工センターホール ▼内容 落語2席、子供たちによる日本舞踊(前座) ▼出演 三遊亭楽京、伝統文化おやこ教室生徒 ▼入場料 500円(全席自由) ※未就学児無料 ▼チケットの取り扱い 10月27日(土)午前9時から同センター2階管理事務所で販売

ワンコインセール(100円)を開催 ▼その他 売店・うどん店は通常営業

古代蓮会館 緑化推進講座第2回 「四季の寄せ植え」

▼日時 11月3日(土)午後1時～4時 ▼場所 古代蓮会館研修工作室 ▼内容 室内へ飾るための寄せ植えを作る。 ▼講師 伊藤弘充さん(テクノ・ホルティ園芸専門学校) ▼対象 小学生以上の方 ▼定員 30人(先着順) ▼参加費 1千500円(材料代、保険料) ▼申込み 10月16日(火)午前10時から直接同館

古代蓮の里フリー マーケット出店者

▼日時 10月21日(日)午前10時～午後3時(雨天中止) ※当日は午前8時30分受付開始 ▼場所 古代蓮の里 ▼出店内容 初めの方、プロ、アート(手作り品)を問いません。 ▼出店条件 【持ち出し出店】間口3m×奥行2m、受付数20組、1区画2千円 【車出店】間口2.4m×奥行7.5m、受付数50組 1区画「初めての方、アート」

商工センター映画祭

▼日時 10月20日(土)午後2時上映 ▼場所 商工センターホール ▼上映作品 「未来に残したい日本の自然100選(東海・関西編)」(上映時間112分) ▼定員 300人(先着順) ▼入場無料 ▼その他 事前申し込み不要。

伝統文化おやこ教室

▼日時 11月18日・25日、12月2日・9日・16日、平成31年1月6日・20日・27日【全8回】 午前9時～正午 ▼場所 産業文化会館内他 ▼内容 日本舞踊の実技および三味線の体験 ▼対象 市内の小学生～大学生およびその保護者 ※幼稚園児・保育園児は応相談 ▼定員 30人(先着順) ▼参加費 2千500円(保険料含む) ▼申込み 11月3日(土)午前9時から直接同館(電話での仮受け付けは午前10時から)



紙粘土細工講座 『妖精からの贈り物』

▼日時 11月14日(水)午後1時～3時 ▼場所 古代蓮会館 休憩所 ▼講師 佐藤孝子さん(全国創作ねん土人形の会サン・クラフト・ドール) ▼定員 80人(先着順) ▼参加費 250円(材料費) ▼その他 要入館料 ▼申込み 開催時間中に直接同館



広告

広告

行田 歴史系譜 295

歴史を語るこの「いっぴん」
博物館の収蔵庫から

31

伏見宮貞敬親王書状〜忍藩主松平家へ嫁いだ女王〜 行田市郷土博物館所有

幕末までの松平家歴代当主の正室の実家を見ますと、多くは外様や譜代の大名家から嫁いでいますが、中には宮家から嫁いできた正室もいました。文政6年（1823）に忍藩主となった松平忠堯の正室は、伏見宮貞敬親王の二女幸宮詔子です。

伏見宮家は崇光天皇の第一皇子栄仁親王を初代とし、昭和22年まで550年にわたって続いた宮家で、貞敬親王は19代目の当主になります。幸宮は文化2年（1805）8月に生まれ、文政9年12月、22歳の時に松平忠堯に嫁ぎました。

今回紹介する書状は、貞敬親王から忠堯の三代前の当主である松平忠功に宛てたものです。松平家と伏見宮家のつながりは、紀州徳川家から松平家に



伏見宮貞敬親王書状

養子に入った松平忠功の生母が、伏見宮家15代貞建親王の養女であったことにより、忠功は病気で若くして松平家の当主の座を退きますが長命を保ち、忠堯の正室を伏見宮家から迎えることになったのです。

書状の内容は幸宮の留袖の祝儀が無事に済んだことを喜ぶとともに、親切にお世話をしてくれたことへの感謝や、以前から伏見宮家と松平家は所縁がありましたが、その縁が深くなったことが述べられています。また、幸宮のことをくれぐれもよろしく、幾久しくお世話くださるようにと忠功に懇願しています。

留袖とは女子が成人に達した証として、振袖を普通の長さの袖に変えることです。『伏見宮実録 貞敬親王実録』によれば、幸宮は文政11年12月1日に留袖を行っています。本書状はその翌年の正月23日に書かれたもので、宮家から大名家へという全く環境が違う場所へ嫁ぎ、遠く江戸で暮らす娘の行く末を思う父親の心情が表されている書状といえるでしょう。

（郷土博物館 鈴木紀三雄）

おはなしさくらんぼ

一人でも多くの子供たちに物語の楽しさを伝えることで、健全な育成と社会教育の推進を図っているのが「おはなしさくらんぼ」です。

平成13年に設立され、現在7人の会員で活動している同会は、南河原地区を中心に保育園や幼稚園、小学校などで読み聞かせを行っています。年齢に合わせて作品を選び、絵本や紙芝居の他、パネル上でキャラクターの絵を動かしながら物語を進めるパネルシアターも取り入れています。

また、近頃は日本の昔話を知らない子も増えていることから、これらを多く取り入れて話のおもしろさが伝わるよう工夫しており、読み聞かせ後には、覚えてのせりふを楽しそうに口にしながら帰っていく子もいるそうです。

「子どもの頃に聞いた物語の記憶は大人になっても残るので、それを次の世代にも受け継いでもらえるよう、本や紙芝居などの魅力をこれからも伝えていきたい」と、柔らかな笑みを浮かべながら語ってくれた代表の吉野信子さん。

読み聞かせにより子供たちの感性が豊かに育まれることを願い、同会の活動は続きます。

【会長】吉野 信子 【電話番号】557-0702

つながる ひろがる みんなのチカラ

～市民公益活動団体紹介～②



会員の読み聞かせはいつも子供たちに大好評

今月の表紙

9月9日、中央公民館で公益社団法人行田青年会議所 青少年育成委員会による絵本づくりが行われました。これは「あおぞら探検隊～繋げる思いやりプロジェクト～」の一環として実施されたもので、市内在住の小学3年生から6年生までの32人が参加。子供たちは、同会議所会員とともに「思いやり」や「優しさ」をテーマにオリジナルのストーリーを考え、絵を描きました。なお、製本作業を経て出来上がった絵本は、図書館に寄贈される予定です。

- 市報ぎょうだに掲載されているあなたの写真を差し上げます。ご希望の方は、広報広聴課広報広聴担当（内線318）まで。
- 市民の皆さんの市政に対するご意見をお待ちしています。
- 市報をダイジー版に録音したものを希望者宅にお届けします。ご希望の方は、広報広聴課広報広聴担当（内線318）までご連絡ください。



市報ぎょうだは再生紙を使用しています