

# GYODA 6

Jun.2018  
No.864

\* 市報ぎょうだ \* CITY PUBLIC RELATIONS



特集

行田市・白河市・桑名市  
友好都市締結20周年を迎えます

P.2



福島県中通りの南端に位置する市です。西に高くそびえる那須連峰を望む、歴史と文化のいきづくまちで、周辺部は緑の山々に囲まれ、豊かな自然に恵まれています。また、東北の玄関口として古くから栄え、歌枕として能因法師をはじめ多くの歌人に詠まれてきた「白河関跡」や「小峰城跡」など、多くの史跡が存在します。

■白河提灯まつり

平成30年9月14日(金)～16日(日)  
場所:鹿嶋神社周辺および旧奥州街道沿い

白河城下の総鎮守である鹿嶋神社の例大祭。約360年の歴史と伝統を誇り、神輿の町内渡御や提灯行列、山車の引き回しなどが盛大に行われます。



■小峰城跡 国指定史跡

奥州関門の名城と謳われた小峰城は、結城親朝が14世紀中頃に小峰ヶ岡に城を構えたのが始まりで、寛永9年(1632)に江戸時代の初代藩主、丹羽長重が完成させた梯郭式の平山城です。



■南湖公園 国指定史跡 名勝

白河藩主・松平定信が、身分の差を越え誰もが憩える「土民共楽」の理念のもと1801年に築造した、日本最古といわれる公園。園内の翠楽苑では、本市が寄贈した行田蓮(古代蓮)も楽しめます。



白河グルメ



**白河ラーメン**  
コシがある手打ち麺、味わい深いしょうゆ味のスープが特徴。市内には100軒を超える店が点在。



**白河そば**  
白河藩主・松平定信が冷害に強いそばの栽培を奨励したことが起源。「日本四大そば処」の一つ。



**南湖だんご**  
景勝・南湖の名物で、こしあん・みたらし・みそ・ごまなど種類豊富。

▶問い合わせ 白河市産業部観光課 ☎0248-22-1111(内線2210)



三重県の北部に位置する市で、東海道の要衝として栄えた城下町です。その名残は城跡だけではなく、まちのたたずまいや数多くの老舗などからも感じられます。また、現在は道路・鉄道など主要幹線も集中し、全国的にも有名なレジャーランドやアウトレットモールなどを擁する観光のまちとしても知られています。

■石取祭

国指定重要無形民俗文化財  
ユネスコ無形文化遺産

平成30年8月4日(土)・5日(日)  
場所:春日神社周辺

約40台の祭車が打ち鳴らす鉦や太鼓が響く、「日本一やかましいまつり」とも称される絢爛豪華な祭り。見事な彫刻と豪華な天幕が付いた祭車が勢ぞろいする様は一見の価値があります。



■六華苑 国指定重要文化財

木造2階建ての洋館(鹿鳴館を設計したイギリス人建築家ジョサイア・コンドル設計)と和館。国名勝指定を受けた日本庭園を持つ文化遺産です。本市寄贈の行田蓮(古代蓮)も楽しめます。



■九華公園

かつて「扇城」と呼ばれ、海道の名城とたたえられた桑名城の本丸跡と二の丸跡に造られた庭園です。桜やつつじ、花菖蒲が咲く憩いの場となっています。



桑名グルメ



**ハマグリ**  
「その手は桑名の焼き蛤」と言われ親しまれてきた江戸時代からの名物。肉厚でやわらかな身が特長。



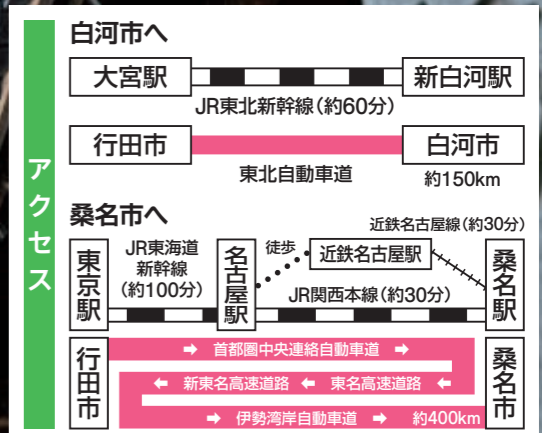
**しぐれ肉巻きおにぎり**  
あさりのしぐれ煮を混ぜ込んだしぐれご飯をおにぎりにし、豚肉を巻いたご当地グルメ。

▶問い合わせ 桑名市観光文化課 ☎0594-24-1231

▶問い合わせ 秘書課(内線317) ※各施設の詳細は上記問い合わせ先までお願いします。

行田市・白河市・桑名市  
友好都市締結20周年を迎えます

平成10年11月9日、行田市は福島県白河市、三重県桑名市と友好都市を締結しました。友好都市締結から20周年の年を迎えるにあたり、締結にいたる歴史やこれまでの交流事業、2市の観光情報などを紹介します。ぜひ、この機会に友好都市にお出掛けください。



友好都市締結調印式の様子

今からさかのぼること1995年前、時は江戸時代の文政6年(1823)、幕府の突然の命令により、忍・白河・桑名3藩間の大掛かりな国替え(三方領知替え)が行われました。忍藩主である阿部正権(阿部家は白河藩へ、白河藩主である松平定永(松平越中守家)は桑名藩へ、そして忍藩(松平越中守家)は桑名藩へ、そして忍藩には、桑名藩主の松平忠義(松平下総守家)が移ることになりました。3家は新たな地で歴史を刻み、そして各藩主の元で培われていた文化もまた、その土地の文化と融合しながら根付いていきました。こうして、豊かな歴史と特色ある文化を誇る3市の発展の礎が築かれていったのです。

この歴史的な出来事を縁に、時代を超えて行田市・白河市・桑名市の交流が生まれ、平成10年11月9日、友好都市を締結。今日に至るまで、その絆を深めてきました。

友好都市締結の歴史

これまで行田市・白河市・桑名市では、教育、文化、スポーツ、産業などさまざまな分野で交流し、友好親善を図ってきました。

例として、災害時に相互に協力する「友好都市相互応援協定」の締結をはじめ、職員同士の人事交流、各市のふるさと納税に友好都市の返礼品を追加した他、各観光協会が主催する観光物産交流や各体育協会が主催するスポーツ交流など多くの交流事業を実施しています。また本市では、市内小学校の給食で各市の郷土料理を提供し、食を通して子供たちに友好都市を知ってもらう取り組みも行っています。

友好都市締結20周年の節目を迎え、今後3市の友好関係が行政間をもとより市民レベルでより一層深まるよう取り組んでいきます。



三方領知替えを縁に締結した友好都市

友好都市間交流

# クビアカツヤカミキリの駆除にご協力ください

## なぜ駆除が必要なのか

人間などに直接危害を加える訳ではありませんが、他のカミキリムシよりも卵を産む数が多いことから繁殖力が強く、桜を中心に多くの被害が報告されています。クビアカツヤカミキリの幼虫が複数匹加害したらその桜は枯れてしまうといわれるほどたくさんの生木を摂食します。本市でも昨年度、成虫に加害された桜が確認されました。

## どうやって見つけたらいいの

成虫は6月から8月に活動しています。寿命は2週間から1カ月といわれており、成虫で越冬はしません。幼虫は春から秋にかけて活動し、フラス(木くずとふんの混ざったもの)を排出しながら樹体内で2~3年かけて成長し、成虫となって樹体の外に出ます。このフラスは、小さいカリントウのような形をしています。比較的固く量が多いことが特徴です。フラスが落ちていたら、その上方に小さい穴が開いていると思われる。それが幼虫のフラス排出孔です。

## 見つけたらどうしたらいいか

特定外来生物に指定されていますので、持ち帰る、飼う、他の人にあげるなどの行為は法律で禁止されています。成虫を見つけたら、物理的につぶしたり、市販の殺虫剤を掛けたりするなどして逃がさないように捕殺してください。フラスの排出孔を見つけたら、市販の殺虫剤を流し込むか針金を差し込んで幼虫を圧殺するなどの方法がありますので、駆除を試み環境課までご連絡ください。なお、フラスを片付けた場所に新しいフラスが落ちていれば幼虫は生きていますので、再度駆除をお願いします。

5月16日現在、次の薬剤が桜のクビアカツヤカミキリの薬剤として登録されています。

- 成虫…バイオリサ・カミキリ
- 幼虫…アクセルフフロアブル
- ロビンフード
- キンチョールE
- マツグリーン液剤2

※薬剤の使用についてはそれぞれの薬剤の使用法をご確認ください。

## 協力団体を募集します

市ではNPOなどの皆さんとともに対策協議会を設置します。3人以上のグループで見回りなどの防除活動にご協力いただける場合は、同課までご連絡ください。随時募集しています。

▶問い合わせ 同課環境政策担当 ☎ 556-9530



クビアカツヤカミキリ (Aromia bungii)  
 原産地：中国、台湾、朝鮮半島など  
 体長：2.5から4センチメートル  
 特徴：全体に黒く光沢がありクビ(前胸背板)が明赤色



黄色い矢印の先がフラス排出孔

ご利用ください

# 行田市 湯ったりあったか 元気倍増事業

「行田市湯ったりあったか元気倍増事業」は、次の提携先の温泉地で、宿泊施設や観光施設、お店などを利用した際に、回数の制限なくさまざまな特典が受けられる制度です。

なお、特典を受ける際に施設などに提示する「行田市民パスポート」は、地域づくり支援課と南河原支所で配布しています。夏のお出掛けシーズン到来です。ご家族やご友人との旅行に、ぜひご利用ください。  
 ※宿泊施設などについては、市ホームページなどをご覧ください。



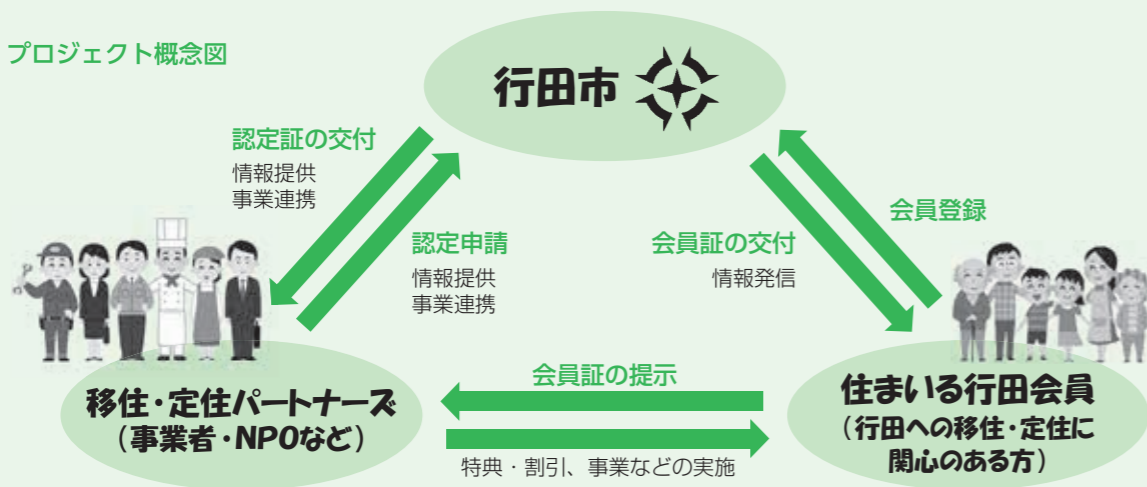
温泉地名など	特典	利用方法
① 伊香保温泉 (フレンドシップいかほ) 湯治場として有名な伊香保温泉には、一年を通して、病の治療や健康増進などを目的とした多くの人々が訪れています。温泉には、「黄金の湯」と「白銀の湯」の2種類があり、石段街の情緒あふれる温泉地です。	伊香保温泉観光協会に加盟する対象施設に優待料金で宿泊することができます。さらに対象施設到着時に1,000円分の伊香保温泉商品券がもらえて、伊香保の旅館やお店でご利用いただけます。	渋川伊香保温泉観光協会へ電話またはパンフレット裏面の申し込み用紙を用いて、FAXまたは郵送で予約。 ▶宿泊の問い合わせ 渋川伊香保温泉観光協会 ☎ 0279-72-3151
② 草津温泉 (とくとく草津) 草津温泉は、湯畑を中心に、温泉情緒漂う伝統の宿や観光客でも気軽に楽しめる「外湯」が点在し、家族でゆったり過ごせる日帰り入浴施設なども充実しています。	草津温泉の宿泊施設が優待料金で利用できます。日帰り温泉や観光施設、お店、飲食店などで割引や特典を受けることもできます。	宿泊の場合は、草津温泉旅館協同組合へ電話し、「行田市とくとく草津」の申し込みであることを伝え予約。また、宿泊施設や観光施設などの会計前に、「行田市民パスポート」を提示。 ▶宿泊の問い合わせ 草津温泉旅館協同組合 ☎ 0279-88-3722
③ 上野村 鍾乳洞「不二洞」や、長さ225mの壮大なスケールの吊り橋「上野スカイブリッジ」などの観光スポットの他、神流川源流での川遊びやハイキング登山、名瀑めぐりなど大自然や温泉を満喫することができます。	観光施設や日帰り温泉、お買い物で割引などのサービスが受けられます。また、宿泊施設も優待料金で利用することができます。施設情報については(株)上野振興公社ホームページをご覧ください。	提携先の各宿泊施設へ電話し、行田市民であることを伝え予約する。また、宿泊施設や観光施設などの会計前に、「行田市民パスポート」を提示。
④ 片品村 尾瀬国立公園や武尊高原、丸沼・白根など、美しい大自然の息吹を体感できる場所があふれています。尾瀬の郷片品湧水群の美味しい水も、数多くある魅力のひとつです。	宿泊施設を利用する際に、優待料金が適用されます。	提携先の各宿泊施設へ電話し、行田市民であることを伝え予約する。また、宿泊施設や観光施設などの会計前に、「行田市民パスポート」を提示。
⑤ 石和温泉 フルーツ狩りやワイナリー巡りのほか、伝統の鵜飼いや花火大会なども開催され、温泉と恵まれた自然を満喫できます。	石和温泉旅館協同組合に加盟する宿泊施設で、宿泊料金の割引や飲み物などのサービスを受けることができます。	提携先の各宿泊施設へ電話し、行田市民であることを伝え予約。また、宿泊施設や観光施設などの会計前に、「行田市民パスポート」と市民であることが確認できるもの(運転免許証、健康保険証など)を提示。
⑥ かんぼの宿 (全国) 人気の温泉地にある宿から、海・山・高原・湖・川などの美しい自然を眺望できる宿、テーマパークに近い宿など、ご家族やグループの構成、旅の目的や季節に合わせて、お好みの宿が選べます。	全国のかんぼの宿を500円引きで、何度でもご利用いただくことができます。 ※市の指定保養所になっている施設は補助券2,000円との併用もできます。	宿泊料金の確認、予約などは施設に直接行ってください。地域づくり支援課で発行する「かんぼの宿利用提携券」を施設へ提出してください。用紙を市ホームページからダウンロードすることもできますが、事前に窓口で証明を受ける必要があります。

▶問い合わせ 同課くらし安心担当(内線252)

# さらなる移住・定住の促進に向けて 行田市移住・定住プロジェクトが始まります

「移住・定住プロジェクト」は、市内事業者や行田に関心がある方との「つながり」をこれまで以上に大切に、「オール行田」となってさらなる移住・定住の促進に取り組んでいくものです。  
このたび、本プロジェクトの実施に当たって、移住・定住パートナーズおよび住まいる行田会員を募集します。

## プロジェクト概念図



### 移住・定住パートナーズを募集します

市とともに、本市に移住・定住される方を応援したいという市内の事業所などを「移住・定住パートナーズ」に認定します。住まいる行田会員に対する特典・割引などの取り組み内容をご検討の上、「移住・定住パートナーズ」への登録をお待ちしています。

#### ▶ 取り組み内容

移住・定住に向けた情報発信やイベントの開催、各種割引など住まいる行田会員を対象とした特典についてのご提案・ご協賛をお願いします。

#### ▶ 登録手続き

市ホームページで行田市移住・定住パートナーズ実施要綱の内容をご確認の上、認定申請書を企画政策課にご提出ください。取り組み内容などを精査した上で、登録団体として認定証を発行します。

#### ▶ 登録費用

無料

#### ▶ 登録のメリット

- 市公認団体として、団体のイメージアップにつながります。認定証や認定ステッカーを交付します。また、登録団体のウェブサイトや名刺などに「行田市移住・定住パートナーズ」を明記いただけます。
- 市の情報発信により、団体のPRができます。市ホームページに登録団体の概要や取り組み内容の紹介、各団体のホームページへのリンクを設定する他、会員向けのメールマガジンなどにより、随時、情報を発信します。

▶ 問い合わせ 企画政策課企画政策担当(内線310・309)

### 住まいる行田会員を募集します

本市への移住・定住に関心のある方を対象とした会員登録制度「住まいる行田会員」が始まります。会員登録をされた方は、移住・定住に関する情報満載のメールマガジンの配信や「移住・定住パートナーズ」が提供する特典サービスを受けることができます。6月1日から会員の募集を開始しますので、ぜひご入会ください。

#### ▶ 入会資格

本市への移住・定住に関心のある方(市内在住者を含む)  
※詳細は市ホームページの住まいる行田会員規約を参照してください

#### ▶ 入会金・年会費

無料

#### ▶ 入会手続き

市ホームページ内「行田市移住・定住プロジェクト」ページの専用フォームまたは企画政策課で申請することができます。申請後、会員証を発行します。移住・定住パートナーズの登録店舗(団体)で会員証を提示することにより、特典サービスを受けることができます。  
※特典は順次拡大していく予定



瑞宝単光章

見ル野哲夫 氏

(70歳・真名板)  
元行田市消防団副団長



藍綾褒章

栗田りえ子 氏

(68歳・佐間)  
労働力調査員



瑞宝双光章

笹本 和男 氏

(64歳・長野)  
元上尾市消防監



瑞宝双光章

目黒 仁一 氏

(71歳・棚田町)  
元県警部

## 春の褒章・叙勲

このほど、春の褒章・叙勲の受章者が発表され、行田市からは栗田りえ子氏が藍綾褒章、見ル野哲夫氏が瑞宝単光章を受章されました。また、危険業務従事者として目黒仁一氏と笹本和男氏が瑞宝双光章に輝きました。

## 行田ロータリークラブ社会奉仕委員会から図書が寄贈されました



工藤市長に図書を手渡す行田ロータリークラブの皆さん

行田ロータリークラブ社会奉仕委員会から発達障害の早期発見、早期療育に役立つ図書が市に寄贈されました。5月8日、石渡健司同クラブ会長(左)、同クラブ南川逸雄社会奉仕委員長(左から2番目)、関裕江副委員長(右)が市役所を訪れ、工藤市長へ図書が手渡されました。

同クラブでは、社会奉仕の一環として、子供たちの健全育成に心掛けておりましたが、このたび、発達障害への理解が深まるのが当面は大事なことであり、との認識のもと、図書が贈られたものです。今後、市内の保育所や学童保育室に配布され、活用されることが期待されます。

▶ 問い合わせ 子ども未来課子ども未来担当(内線262)

## 行田ロータリークラブが図書館へ児童書を寄贈



森教育長に目録を手渡す石渡行田ロータリークラブ会長

5月17日、図書館で行田ロータリー文庫の贈呈式が行われ、石渡健司行田ロータリークラブ会長から、森教育長へ目録が手渡されました。

これまで同クラブから寄贈された本やDVDは、約4,600点以上ののぼり、今回も児童書140冊が寄附されました。図書館の児童コーナーにある行田ロータリー文庫は、赤ちゃん絵本、科学絵本、昔話、児童文学などさまざまな本との出会いの場となり、子供たちの本に対する興味・関心を深めるとともに、知識の向上と豊かな感性を育てています。

▶ 問い合わせ 図書館 ☎ 556-4227



▼問い合わせ 防災安全課防災担当（内線282）

**市内3事業所と「災害時における  
給水等供給支援に関する  
協定」を締結しました**

4月23日、小川工業株式会社、小山レミコン株式会社、谷郷生コン株式会社との市内3事業所と「災害時における給水等供給支援に関する協定」を締結しました。この協定の締結により、万が一、市内で災害が発生した際に、3事業所が所有するコンクリートミキサー車を活用して、生活用水（飲料水を除く）や消火活動に必要な消防水の供給支援を受けることが可能になり、本市の給水体制がさらに強化されました。

# 大雨や台風による災害に備えましょう

これから梅雨や台風の季節に入り、大雨や台風、突風、竜巻などが発生しやすくなります。大雨や台風による災害から身を守り、被害を少なくするために、事前の備えを確認しておきましょう。

**日ごろからの備え**

- ・自宅周辺の排水口や風に飛ばされそうな危険なものがないか点検する。
- ・避難所や非常持出品を確認する。

**風水害発生時の備え**

- ・最新の気象情報に注意する。
- ・雨で増水した危険な場所には近づかない。
- ・テレビやラジオ、市からの情報を収集し早めに行動する。



平成29年10月 台風21号の影響で増水した忍川

**「浮城のまち安全・安心情報メール」をご活用ください**

防災情報などを携帯電話やパソコンにメールで情報発信するサービスです。事前にドメイン「@mpme.jp」が受信できるように設定した後、携帯電話やパソコンから右のメールアドレスへ空メールを送信して登録手続きを行ってください。

【防災情報、犯罪・不審者】 gyoda.bouhan@mpme.jp  
【火災情報】 gyoda.kasai@mpme.jp



**防災行政無線の「音声確認サービス」をご活用ください**

気象条件などの理由により、防災行政無線の放送内容が聞き取りにくい時は無料の音声確認サービス（☎0120-360-100）をご活用ください。

**川の情報や気象情報が確認できます**

- 川の水位や様子、雨の状況などは国土交通省のウェブサイト「川の防災情報」から確認できます。
- ・パソコン <http://www.river.go.jp/>
- ・スマートフォン <http://www.river.go.jp/s/>
- 気象警報・注意報や台風情報、降水予測などの気象情報は、気象庁のウェブサイトから確認できます。
- ・気象庁 <http://www.jma.go.jp/>

**洪水情報の配信サービスをご活用ください**

国土交通省では、洪水時における住民の主体的な避難を促すため、携帯電話事業者が提供する緊急速報メールを活用した洪水情報の配信をしています（緊急速報メールとは、事前の登録が不要で、配信時に特定のエリアにいる方の携帯電話に対して、回線混雑の影響を受けずに配信するものです）。

▶問い合わせ 防災安全課防災担当（内線282）または管理課管理担当（内線5703）

# 行田みらい塾で学んでみませんか

昨年4月に、市の伝統産業である足袋や足袋蔵などが、「和装文化の足元を支え続ける足袋蔵のまち行田」として、日本遺産に認定されました。日本遺産は、文化財保護を目的とした世界遺産とは異なり、文化財などの地域資源を積極的に活用して、地域を活性化することを目的としています。

そこでこのたび、行田の未来を市民や事業者、行田に関心のある方がみんなで考え、実践する場として、「行田みらい塾」を開講し、今年度は、7月から平成31年2月にかけて実施します。まちづくりやコミュニティづくり、地域ビジネス創出などを楽しく学び、実践する機会です。皆様のご参加をお待ちしています。

**平成30年度スケジュール**

回	日時	内容	講師
1	7月21日(土) 午後2時～5時30分	基調講演「足袋蔵と埼玉古墳群で行田ストーリーをつくる～日本遺産をいかに活用できるか～」	丁野朗さん(東洋大学大学院客員教授)
2	8月18日(土) 午後2時～5時30分	伝統産業をデザインする～地域ブランディングとファンづくり	鈴木淳さん (台東デザイナーズビレッジ村長)
3	9月15日(土) 午後2時～5時30分	通いたくなる「居場所」の作り方	神谷利徳さん (インテリア&プロダクトデザイナー)
4	10月27日(土)～28日(日)	他地域視察(定員30人)※詳細未定	
5	11月17日(土) 午後2時～5時30分	売れる行田名物をつくる～地域ブランドの見分け方と作り方	政所利子さん (株式会社玄代表取締役)
6	12月15日(土) 午後2時～5時30分	演習「新規事業の作り方」	岩崎徹さん (地域活性化伝道師)
7	平成31年1月19日(土) 午後2時～5時30分	演習「ビジネスモデルの作り方」	
8	2月9日(土) 午後1時～5時30分	成果発表会・修了証授与・シンポジウム	丁野朗さん、望月照彦さん(構想博物館館長、多摩大学客員教授)、岩崎徹さん

※第1回から第3回および第5回は、講師による講義の後、テーマに基づいたワークショップを行います。  
※上記スケジュールは予定であり、日時や内容は変更となる場合があります。

▶場所 商工センター

▶費用 無料 ※第4回は要参加費(別途申込制)

▶申し込み 6月29日(金)までに、はがきまたはEメールに、住所、氏名、性別、年齢、職業、電話番号、Eメールアドレス、「行田みらい塾参加希望」を明記し、行田市日本遺産推進協議会に申し込みください。【Eメール】kikakuseisaku@city.gyoda.lg.jp 【はがき】〒361-8601 行田市本丸2-5 行田市日本遺産推進協議会

▶問い合わせ 同協議会(企画政策課内・内線311)

**税務課からのお知らせ**

**固定資産税に関する家屋実地調査にご協力**

市では現在、家屋の新築・増築および取壊し調査を行っています。調査には、職員が2人1組で伺いますのでご協力をお願いします。

なお、職員は「職員証」を携帯しています。「職員証」の提示がないなど不審に感じた場合は、税務課までご連絡ください。

**家屋を取り壊したら届出を**

家屋を取り壊した場合には、「家屋取壊届出書」を税務課へ提出してください。また、登記してある家屋については、法務局で滅失登記の手続きを済ませてください。これらの手続きが行われない場合には、税務課で家屋の取壊しが確認できないことがあります。

なお、「家屋取壊届出書」の用紙は、税務課で配布している他、市ホームページからダウンロードできますのでご利用ください。

▼問い合わせ 同課資産税担当（内線234）



## 行田市熱中症予防対策推進大会 「夏のけんこう気象セミナー」

- ▶日時 6月20日(水)午後2時～4時(午後1時30分から受け付け)
- ▶場所 「みらい」文化ホール
- ▶内容
  - 【第1部】熱中症対策宣言、熱中症おたすけ隊委嘱式、救急隊が教える熱中症予防と応急手当
  - 【第2部】①檜山靖洋さん(気象予報士・防災士)による講演「夏のけんこう気象セミナー」  
②山田直広さん(大塚製薬株式会社)による講演「熱中症対策のための水分補給について」
- ▶定員 400人
- ▶参加費 無料
- ▶持ち物 筆記用具
- ▶協賛 大塚製薬株式会社
- ▶その他 申し込み不要(先着順、直接会場へお越しください)
- ▶問い合わせ 保健センター ☎553-0053

## 平成30年度 市民けんこう大学 第7期生を募集します

市民けんこう大学は、市民の皆さんが継続的に、楽しく健康づくりに取り組める機会として実施します。一年を通して幅広い健康知識を深め、今までの生活習慣を、よりよい方向へと変えていくことを目標にしています。あなたも一緒に「健康マイスター」を目指しませんか。

- ▶期間 7月24日(水)～平成31年2月20日(水)
- ▶場所 商工センター、保健センター他
- ▶内容 「運動」「栄養」「休養」などの健康に関する全14講座から9講座以上を受講された方を「行田市健康マイスター」に認定します。講座の詳しい内容は市ホームページをご覧ください。保健センターへ問い合わせください。
- ▶対象 市内在住の方(今までに受講した方は対象になりません)で、9講座以上受講でき「健康マイスター」を目指す方
- ▶定員 30人(応募者多数の場合は抽選)
- ▶費用 無料(一部自己負担あり)
- ▶申し込み・問い合わせ 6月22日(金)までに電話で保健センター ☎553-0053



スマートフォンで二次バーコードを読み取りご覧ください

## 小児慢性特定疾病医療費支給 継続申請の受付を開始します

- ▶期間 6月15日(金)～7月31日(水)※土・日曜日、祝日を除く
- ▶場所 加須保健所(加須市南町5-15)
- ▶対象 現在受給者証をお持ちで引き続き治療が必要な20歳未満の方の保護者
- ▶持ち物 申請書、医療意見書、健康保険証の写し、受診者の加入する公的医療保険(健康保険)の被保険者の市町村・県民税課税(非課税)証明書など  
※お持ちの受給者証に記載の住所を管轄する保健所から申請に必要な書類が郵送されます(医療意見書は同封しません。指定医に依頼してください)。
- ▶問い合わせ 加須保健所 ☎0480-61-1216

## 第68回「社会を明るくする運動」 行田地区大会

- ▶日時 7月8日(日)午後1時20分～4時
- ▶場所 「みらい」文化ホール
- ▶内容 【第1部】大会セレモニー  
【第2部】小沢樹里さん(関東交通犯罪遺族の会代表)による講演「犯罪被害者のその先～悲しみの先に見えた家族の光～熊谷市佐谷田の9人死傷交通事故から10年」、行田市民吹奏楽団による「ロンドンデリーの歌」「美空ひばりのメドレー」「宇宙戦艦ヤマト」他の演奏
- ▶入場料 無料
- ▶主催 「社会を明るくする運動」行田地区推進委員会
- ▶その他 午前10時～正午に中央公民館第3学習室(「みらい」内)で、保護司会・更生保護女性会が犯罪や非行に関する相談を受け付けます。
- ▶問い合わせ 福祉課トータルサポート推進担当(内線285)



更生ペンギンのほごちゃん、さらちゃん

## 行田市フードドライブを実施します

フードドライブとは、家庭で余っている食品などを寄贈してもらい、生活に困窮している方や福祉施設、フードバンクなどに無償で提供する活動です。1人1、2品程度のご協力をお願いします。

- ▶受付日時 6月20日(水)～26日(水)午前9時～午後4時
- ▶受付場所 総合福祉会館「やすらぎの里」
- ▶対象となる品物 常温保存可能で、賞味期限が3カ月以上あるもの  
【例】米、パスタ、乾物(のり、豆、かつお節など)、保存食品(缶詰、瓶詰など)、ドライ食品、インスタント食品、レトルト食品、ギフトパック(贈答品の余剰品など)、調味料、油、飲料
- ▶共催 フードバンク北関東
- ▶問い合わせ 行田市社会福祉協議会 ☎557-5400

## 防災行政無線を活用した 防犯メッセージ放送の声を 変更しました

5月7日から、防災行政無線を活用した防犯メッセージ放送の声を児童の声に変更しました。市内各小学校の協力により、6年生の代表児童にメッセージの録音をしていただきました。

メッセージは日頃の感謝も込められた内容となっています。これからも市民の皆さんに、子供たちの安全の見守りをお願いします。

- ▶放送期間 平成31年3月22日(金)まで
- ▶放送時間 午後2時40分
- ▶その他 放送は小学校の給食実施日のみ
- ▶問い合わせ 学校教育課学校安全担当(内線5303)

## 消防協力者に感謝状を贈呈しました



5月10日に消防本部で消防協力者の表彰が行われ、亀井大嗣さん(谷郷二丁目・前列右)および独立行政法人水資源機構利根導水総合事業所とその委託業者の従業員である大橋俊彦さん、(富士見市みずほ台西・後列右)、吉田豊さん(下中条・後列中)、丸山清隆さん(羽生市東・後列左)の1団体並びに3人の方々に杉山消防長から感謝状と記念品が贈られました。

亀井さんは4月15日午後3時、県道羽生妻沼線をバイクで走行中、北河原水路内に普通自動車が転落しているのを発見。自ら入水して車内に閉じ込められていた女性運転手を救出し、救急車到着まで安全確保に努めました。

また、大橋さんら3人は4月24日午前10時頃、利根大堰取水口で除塵作業中、取水口近くで浮遊している女性を発見、すぐ事業所へ連絡し、事業所職員が119番通報するとともに遠隔操作により取水口を閉鎖させ2人が女性を確保、もう1人が作業用機器を使用して救出し、救急車到着まで安全確保に努めました。

これらの的確な判断と迅速な対応で危険を顧みず女性を救助したことは、賞賛に値するものであることから感謝状が贈られました。

- ▶問い合わせ 消防本部総務課 ☎550-2119

## ご存じですか 交通遺児育英会奨学金制度

- ▶対象 保護者が交通事故で死亡・重度後遺障害となった高校生以上の生徒・学生
- ▶奨学金 月額2万円～10万円
- ▶入学一時金貸与制度 20万円～80万円
- ▶利子 いずれも無利子
- ▶返還期間 最長20年
- ▶問い合わせ 公益財団法人交通遺児育英会 ☎03-3556-0773

## 甲種防火管理再講習

消防法では、建物全体の収容人員が300人以上の特定防火対象物建物で防火管理者に選任されている場合には、直近の防火管理講習を修了した日以降における最初の4月1日から5年以内ごとに再講習を受講する必要があります。

- ▶日時 7月18日(水)午後1時30分～4時30分
- ▶場所 中央公民館第1学習室(「みらい」内)
- ▶定員 30人(先着順)
- ▶受講料 4,500円(教材費など)
- ▶申し込み 6月11日(月)～15日(金)に印鑑、受講料、写真(縦3センチメートル×横2.5センチメートルで3カ月以内に撮影したもの)1枚を消防本部予防課へ持参してください。
- ▶問い合わせ 同課 ☎550-2121

## 甲種防火管理新規講習

- ▶日時 7月19日(木)・20日(金)午前9時～午後5時(2日間)
- ▶場所 中央公民館第1学習室(「みらい」内)
- ▶内容 甲種防火管理者の資格を取得するための講習
- ▶定員 50人(先着順)
- ▶受講料 5,000円(教材費など)
- ▶申し込み 6月11日(月)～15日(金)に印鑑、受講料、写真(縦3センチメートル×横2.5センチメートルで3カ月以内に撮影したもの)1枚を消防本部予防課へ持参してください。
- ▶問い合わせ 同課 ☎550-2121

## 日本在宅医学会 第20回記念大会で 本市の取り組みを発表



行田市薬剤師会の発表の様子

4月29日・30日にグランドプリンスホテル新高輪・国際館パミールで開催された日本在宅医学会第20回記念大会において、市医師会をはじめ薬剤師会、リハビリ連絡会、通所介護連絡会などから多数の事例発表があり、行田市内の在宅医療や介護事業、認知症施策が全国に紹介されました。今後も、市民の皆さんが住み慣れた地域で人生の最期まで過ごせるよう医療・福祉関係職と力を合わせていきます。

▶問い合わせ 高齢者福祉課地域包括ケア担当(内線338)

## 認知症サポーター養成講座を 受講してみませんか

- ▶日時 6月28日(木)午後1時30分～3時
- ▶場所 総合福祉会館「やすらぎの里」福祉団体支援室
- ▶内容 認知症についての基本的な知識、認知症の方への適切な対応方法、相談機関などを学ぶ。
- ▶定員 20人(先着順)
- ▶受講料 無料
- ▶持ち物 筆記用具
- ▶その他 受講終了後にはサポーターの証として、「オレンジリング」と「埼玉県認知症サポーター証」をお渡しします。
- ▶申し込み 6月1日(金)から直接または電話で地域包括支援センター緑風苑(須加1529) ☎557-3611(月～金曜日)
- ▶問い合わせ 高齢者福祉課地域包括ケア担当(内線278)



## もの忘れ検診を実施します

65歳未満の方が発症する若年性認知症は、進行してからようやく認知症だと分かることが多いため、診断が遅れてしまう傾向にあります。認知症は、早期発見・早期治療をすれば、進行を遅らせることができるものです。

ぜひ、この機会にもの忘れ検診を受けてみましょう。

- ▶期間 平成31年2月28日(木)まで
- ▶対象 本市に住民登録がある方のうち、平成31年3月31日現在の年齢が50・55・60・65・70歳の方(認知症治療中の方を除く)
- ▶内容 問診、浦上式検査(医師の質問に答える検査法)
- ▶自己負担金 なし
- ▶受診方法 高齢者福祉課に直接または電話で申し込み、「行田市もの忘れ検診受診票」の交付を受けた後、市が指定する医療機関に予約し、受診してください。

### 【もの忘れ検診実施医療機関】

医療機関名	所在地	電話番号
医)千寿会 赤井胃腸科	門井町2-10-32	553-2233
荒木医院	真名板2065	559-3102
医)基信会 池畑クリニック	宮本16-1	556-2295
医)行仁会 加藤内科医院	旭町3-2	556-3253
医)川島会 川島胃腸科	佐間1-18-39	553-0001
医療生協さいたま 行田協立診療所	本丸18-3	556-4581
医)社幸会 行田総合病院	持田376	552-1111
医)社団清幸会 行田中央総合病院	富士見町2-17-17	予約センター 553-3360
医)社団 栗原医院	本丸11-35	556-2272
医)社団俊英会 根本医院	行田10-22	555-1261
野口産婦人科	天満7-20	556-4292
医)結び会 松原医院	長野1-31-10	553-6700
医)悠希会 南川げんきクリニック	小見1400-1	554-8835
やまかわ内科クリニック	杏里山町18-6 マルオカビル2F	564-1488
医)社団グリーンハート吉田記念山本クリニック	埼玉4719	558-3507

▶申し込み・問い合わせ 同課地域包括ケア担当(内線278)

## アクアフィットネス教室

体への負担が少ない水中でウォーキングや簡単な体操などを実施します。気軽にご参加ください。

- ▶日時 7月4日～8月1日の毎週水曜日(全5回)  
午後3時20分開始※午後3時から受け付け
- ▶場所 行田市民プール
- ▶対象 おおむね65歳以上で、医師から運動の制限を受けていない方
- ▶定員 20人(先着順)
- ▶参加費 無料(ロッカー利用料1回50円)
- ▶申し込み・問い合わせ 6月27日(木)までに直接高齢者福祉課地域包括ケア担当(内線278)

## 特定健康診査(特定健診)を受けましょう

特定健康診査は、生活習慣病のリスクを早期に発見するための健診です。生活習慣病は、気づかないうちに進行し、重症化するとあなたの生活の質を著しく低下させます。年に1回は健診を受けて健康チェックを行い、自身の健康を守りましょう。

- ▶受診期間 6月1日(金)～平成31年2月28日(木)
- ▶場所 市内指定医療機関(詳細は受診券に同封のパンフレットを参照のこと)
- ▶対象 平成30年4月1日までに「行田市国民健康保険加入の方」で、今年度(平成31年3月31日現在)、40歳～74歳の方
- ▶その他
  - ・年度途中で社会保険に加入された方や市外に転出された方は、本市の特定健診は受診できません。
  - ・特定健診と市の助成を受ける人間ドック(併診ドック)の両方を受診することはできません。
- ▶費用
  - 【70歳以上の方】 無料
  - 【70歳未満の方】 500円(受診時に医療機関で支払い)
 ※市・県民税非課税世帯の方は、受診前に保険年金課で被保険者証と受診券を持参し申請することで費用を免除。

### 健康検査を受診した方へうれしいお知らせ

- ・行田市国民健康保険加入中の方で、職場健診を受診し、受診結果を提供した方に、粗品を差し上げます(ただし、市の特定健康診査と同じ検査項目を含むものに限りです。期間内に受診した職場健診の結果、国民健康保険証、特定健康診査受診券を同課へお持ちください)。
- ・特定健康診査を10月までにお受けいただき、かつ初めて受診される方、もしくは3年連続で受診されている方は抽選で商品券が当たるチャンスがあります。
- ▶申し込み 対象者には5月下旬に受診券を送付しています。希望する実施医療機関に直接予約をし、受診券を持参の上、受診してください。なお、受診券が届かない場合や4月2日以降に行田市国民健康保険に加入し、今年度特定健診の受診を希望する方は同課までご連絡ください。
- ▶問い合わせ 同課国保担当(内線271・272)

## 行田市地域包括支援センター 運営協議会の委員を募集します

市では、高齢者の総合相談やケアマネジメントを行う地域包括支援センター(4カ所)の適切な事業運営を図るため、運営協議会を設置し、事業計画や事業報告の検証、評価を行っています。つきましては、皆さんの意見を反映するため、運営協議会の委員を募集します。

- ▶応募資格 本市に住所を有し、平日昼間の会議に出席できる方。ただし、次に該当する方は応募できません。
  - (1)応募日現在、すでに本市の附属機関などの委員になっている方
  - (2)市職員および市議会議員
- ▶募集人数
  - ・【65歳以上の方】(平成30年6月1日現在、行田市介護保険の第1号被保険者) …1人
  - ・【40歳以上64歳以下の方】(平成30年6月1日現在、行田市介護保険の第2号被保険者) …1人
- ▶任期 2年間
- ▶応募方法 住所、氏名、年齢、電話番号を明記した書類(様式自由)を6月29日(金)(必着)までに持参または郵送により提出してください。
  - 【持参・郵送】〒361-8601 行田市本丸2-5 行田市高齢者福祉課
- ▶選考方法 抽選により決定し、結果は応募者全員に通知します。
- ▶問い合わせ 同課地域包括ケア担当(内線338)

## 国民健康保険に関する 2つの計画を策定しました

第2期行田市国民健康保険保健事業計画(データヘルス計画)は、「国民健康保険に基づく保健事業の実施等に関する指針」に基づき、被保険者の健康・医療データを活用しPDCAサイクルに沿って効果的な保健事業を実施するための計画です。第3期特定健康診査等実施計画は、「高齢者医療の確保に関する法律」に基づき、生活習慣病の予防と早期発見のための特定健康診査および特定保健指導の実施方法や実施率に関わる目標値などについて定める計画です。このたび両計画の計画期間が満了となり、新たに一体的な計画を策定しました。なお、計画期間は6年間です。

- ▶閲覧場所 市政情報コーナー、保険年金課、市ホームページ
- ▶問い合わせ 同課国保担当(内線271)



**平成31・32年度 物品売買等の競争入札参加資格申請方法を変更します**

平成31年度から、物品購入等や建築物管理の業務委託等に関する入札について、埼玉県電子入札共同システムを利用した電子入札を行います。これに伴い入札参加資格審査申請の受付は、県と電子入札共同システム参加自治体による共同受付の窓口に変更します。

- ▶ **対象** 市が発注する物品購入等、建築物管理等の業務委託
- ▶ **変更点** 申請期日までに埼玉県電子入札共同システムによる電子申請を行い、関係書類を郵送
- ▶ **郵送先** 〒330-9301 さいたま市浦和区高砂3-15-1 埼玉県入札審査課※持参不可
- ▶ **その他** 申請期日や方法の詳細は、市または県ホームページをご覧ください。
- ▶ **問い合わせ** 契約検査課契約担当(内線 213・214)

**火災に遭われた方へ  
民間賃貸住宅の家賃一部を補助します**

市では、火災により自宅などを焼失し、緊急に別の住まいを必要とする方(世帯主)へ、家賃の一部を補助しています。

- ▶ **要件**
  - ・火災の原因が、その世帯に属する方の故意によるものでないこと
  - ・火災発生時に市内に住所を有していたこと
  - ・生活保護を受けていないこと
  - ・その世帯に属する方全員が市税を滞納していないこと
- ▶ **補助金の限度額**
  - 【1人世帯】月額37,000円
  - 【2人以上の世帯】月額44,000円

※敷金および礼金などを除く。また、月の途中で賃貸借契約を締結および解約し、家賃額が日割り計算された場合は、その額と補助限度額を同じ日数で日割り計算した額のいずれか低い額。
- ▶ **補助金の申請期限** 火災により被害を受けた日から3カ月以内
- ▶ **補助金交付期間** 賃貸借契約を締結した日から起算して3カ月以内
- ▶ **申請・問い合わせ** 営繕課住宅管理担当 ☎550-1554

**ご参加ください「市政懇談会」**

市では、市民の皆さんの「声」を市政に反映させるため、市政全般についての意見交換を行う「市政懇談会」を開催します。

次の地区で懇談会を開催しますので、ぜひご参加ください。

- ▶ **開催日時・場所**
  - 【荒木】6月14日(休)午後6時30分～8時・荒木公民館
  - 【北河原】6月25日(月)午後6時30分～8時・北河原公民館
  - 【埼玉】7月10日(火)午後6時30分～8時・埼玉公民館
- ▶ **その他** 申し込みは不要です。直接会場にお越しください。
- ▶ **問い合わせ** 広報広聴課広報広聴担当(内線318)

**埼玉県内市町村職員採用  
合同説明会を開催します**

彩の国さいたまづくり広域連合では、より多くの方に市町村職員採用試験などを受験してもらうことを目的に「埼玉県内市町村職員採用合同説明会」を開催します。

市町村ごとに設置するブースで、市町村の特色や仕事の内容、職員の募集内容、勤務条件など、気になる市町村の人事担当者から直接話を聞くことができますので、気軽にお立ち寄りください。なお、本市は専用ブースを設置する予定です。

- ▶ **日時** 7月5日(休)午後1時～6時(入場は午後5時まで)
- ▶ **場所** さいたまスーパーアリーナ(さいたま市中央区新都心8)
- ▶ **入場料** 無料
- ▶ **その他** 予約不要、入退場自由
- ▶ **問い合わせ** 同広域連合人材開発部市町村職員担当 ☎048-664-6681

**平成30年度埼玉県介護支援専門員  
実務研修受講試験の案内を配布します**

- ▶ **配布時期** 6月29日(金)まで
- ▶ **配布場所**
  - ・市高齢者福祉課および行田市社会福祉協議会
  - ・県高齢者福祉課および県福祉事務所
  - ・埼玉県社会福祉協議会(彩の国すこやかプラザ内)
- ▶ **その他** 平成30年から受験資格が変更になりました。受験を希望する方は、試験案内を参照し、申し込みください。
- ▶ **問い合わせ** 県社会福祉協議会ケアマネジャー業務課 ☎048-824-3111(試験専用)

**はつらつ教室に参加してみませんか**

「今は元気だから介護予防なんて必要ない」と思っていませんか。生き生きと楽しく暮らしていけるよう、元気なときから予防しましょう。なお、はつらつ教室は、平成31年1月まで各地域公民館などで開催しています。

**こっそり鍛える！インナーマッスル**

年齢を重ねると衰えがちな骨盤底筋群の体操、行田市オリジナルの健康長寿体操「ながちか(長親)体操」でこっそり鍛えて、ストレッチや尿漏れ予防を行いましょう。

日 時	場 所
6月21日(休)午前10時	星河公民館
7月6日(金)午前10時	下忍公民館
8月1日(火)午前10時	太田公民館

**げんき100倍！カーレット**

カーレットとは、氷上のカーリングを卓上でできるようにアレンジしたものです。楽しく体と脳を動かしましょう。

日 時	場 所
6月15日(金)午後2時	北河原公民館
6月19日(火)午前10時	忍・行田公民館
6月20日(水)午前10時	太田公民館
6月27日(火)午前10時	南河原公民館
7月13日(金)午前10時	荒木公民館

**元気の源！栄養バランス**

ちょっとした食事の工夫を覚えて、病気や老化に負けない元気な体をつくりましょう。

日 時	場 所
7月12日(休)午前10時	星河公民館
7月19日(休)午前10時30分	須加公民館
7月26日(休)午前10時	佐間公民館
8月8日(火)午前10時	太井公民館

**いきいき脳への道は楽笑！**

脳はたくさん使うと活性化されます。楽しみながら認知症を予防しましょう。

日 時	場 所
6月21日(休)午前10時	持田公民館
7月18日(火)午前10時	太井公民館
7月25日(火)午前10時	地域文化センター
8月7日(火)午前10時30分	須加公民館

**筋力アップで転倒知らず！**

転倒を予防するための筋肉やバランスをつけましょう。

日 時	場 所
6月28日(休)午前10時	佐間公民館
7月5日(休)午前10時	桜ヶ丘公民館
7月11日(火)午前10時	富士山農村センター
7月17日(火)午前10時	持田公民館
7月18日(火)午前10時	南河原公民館

**健口づくりを始めよう！**

口をきれいに保つことで病気を防ぎ、健康長寿を目指しましょう。

日 時	場 所
8月9日(火)午前10時	下埼玉自治会館

- ▶ **問い合わせ** 高齢者福祉課地域包括ケア担当(内線278)

**市民活動への一歩、踏み出してみませんか  
ご活用ください 市民活動サポートセンター**

ふと「誰かの役に立ちたい」「好きなことを誰かとやりたい」なんて考えることはありませんか。そんな思いから市民活動はスタートします。

その思いを実現するため、コミュニティセンターみずしろ1階の「市民活動サポートセンター(通称：サポセン)」をご活用ください。市民活動は、正確には「市民公益活動」といい、社会のため、人のために行う活動です。活動されている方々からは「活動を通じて自分が成長できている」などの声が多く聞かれます。

また、サポセンでは、市民や団体向けの講演会や他団体との交流会の開催、地域で活動されている皆さんへの活動発表の場の提供、各種イベントや助成金などの有益な情報の収集・発信を行っています。

市民公益活動に興味のある方や詳しいことをお聞きになりたい方は、サポセンまでお出掛けください。

- ▶ **問い合わせ** 市民活動サポートセンター ☎598-8616



昨年のみずしろフェスタの様子



いきいきボランティア養成講座での意見交換会の様子



必ず切り取って係員に提出してください

## 古代蓮の里 市民無料駐車券

本券一枚で乗用車一台限り  
※中型・大型自動車(バス)を除く

…有効期間…

平成30年6月23日(土)から  
平成30年8月5日(日)まで  
(※7月8日(日)行田蓮まつりを除く)

…有料時間…

午前5時から午後2時まで



※本券と引き換えにお渡しする  
入館割引券の提出で古代蓮  
会館入館料2割引



キリトリ

必ず切り取って係員に提出してください

## 古代蓮の里 市民無料駐車券

本券一枚で乗用車一台限り  
※中型・大型自動車(バス)を除く

…有効期間…

平成30年6月23日(土)から  
平成30年8月5日(日)まで  
(※7月8日(日)行田蓮まつりを除く)

…有料時間…

午前5時から午後2時まで



※本券と引き換えにお渡しする  
入館割引券の提出で古代蓮  
会館入館料2割引



キリトリ

## 古代蓮の里 駐車場有料期間中の市民 無料駐車券を配布します

古代蓮の里駐車場有料期間中、  
左の無料駐車券を切り取り料金所  
係員へ提出してください。

▶**有料期間**

6月23日(土)～8月5日(日)

▶**有料時間** 午前5時～午後2時

▶**駐車料金**

【普通自動車】1台500円

【中型・大型自動車(バス)】

1台1,500円

※障害者手帳をお持ちの方が同  
乗(手帳の提示が必要)した普  
通自動車や二輪車は無料

▶**その他**

期間中、臨時駐車場として小針  
クリーンセンター北側敷地を無  
料開放します。混雑時や行田蓮  
まつり当日などは、係員の指示  
に従ってください。

※本券を紛失した場合は、都市  
計画課で再発行します。

▶**問い合わせ**

同課公園担当(内線5604)

## 親子料理講座 ～和菓子職人になってみよう～

▶**日時** 7月21日(土)午後1時30分～3時30分

▶**場所** VIVAぎょうだ調理室

▶**内容** 日本の伝統和菓子を作って季節を感じる。

▶**講師** 高橋隆さん(御菓子司 花扇)

▶**対象** 市内の小学生とその保護者

▶**定員** 30人(先着順)

▶**参加費** 1人500円

▶**持ち物** エプロン、三角巾、手ふきタオル、スリッパ  
または上履き

▶**その他** ひととき保育の申し込み(2歳以上の未就学児)  
は7月6日(金)まで

▶**申し込み・問い合わせ** 6月15日(金)～7月6日(金)に  
直接または電話でVIVAぎょうだ ☎556-9301 ※月  
曜日休館

## 七夕かざりをつくらう

▶**日時** 6月30日(土)午前10時30分～11時30分

▶**場所** 児童センター遊戯室

▶**内容** ささの七夕飾りを作って、一緒に歌を歌う。七  
夕飾りは持ち帰り可能。

▶**対象** 幼児・小学生およびその保護者(祖父母も可)、  
中学生、高校生

▶**定員** 50人(先着順)

▶**参加費** 無料

▶**申し込み・問い合わせ**

6月16日(土)までに直接ま  
たは電話で同センター ☎  
554-5706



## 教科書展示会を開催します

県では、小・中学校などで使用する教科書や来年度使  
用予定の特別の教科・道徳の教科書を展示します。ど  
なたでもご覧になれますので、ぜひ会場に足を運んでく  
ださい。

▶**日時** 6月13日(水)～7月6日(金)午前9時～午後6時(日  
曜日を除く、土曜日は午後5時まで)

▶**場所** 県立総合教育センター(富士見町2-24)

▶**展示教科書** 現行教科書(小・中学校、高等学校、特  
別支援学校)、来年度使用開始の教科書(中学校 特別  
の教科 道徳)

▶**問い合わせ** 同センター ☎556-3487

## 在宅ワーカー育成セミナー (入門コース)

▶**日時** 7月13日(金)午前10時～正午

▶**場所** 市民プラザかぞ5階女性・青年センター活動室  
(加須市中央2-4-17)

▶**内容** 自宅で仕事をしたい方や在宅ワークを始めたい  
方に向けた基礎知識や心得、必要なスキルなどにつ  
いて学ぶ。

▶**対象** 在宅ワークに関心のある女性

▶**定員** 50人(先着順)

▶**参加費** 無料

▶**主催** 行田市、加須市、羽生市、埼玉県

▶**その他** 2歳以上の未就学児を対象にした託児サー  
ビスの申し込みは6月29日(金)まで(定員5人、先着順、  
子ども1人につき100円)。雇用保険受給者の方で  
ご希望の方には受講証明書を発行します。

▶**申し込み・問い合わせ** 電話でVIVAぎょうだ ☎556  
-9301 ※月曜日休館

## 文学講座の受講生を募集します

回	期日	作家名	学習内容(作品)
1	7月11日(水)	太宰 治	「人間失格」 「走れメロス」 「斜陽」
2	8月8日(水)	三浦しをん	「まほろ駅前多田便利軒」 「舟を編む」「神去なあなあ日常」
3	9月12日(水)	城山 三郎	「落日燃ゆ」 「官僚たちの夏」 「そうか、もう君はいないのか」
4	10月10日(水)	伊坂幸太郎	「アヒルと鴨のコインロッカー」 「ゴールデンスランパー」 「死神の精度」
5	11月21日(水)	宮部みゆき	「火車」 「本所深川ふしぎ草紙」 「我が隣人の犯罪」

▶**時間** 午後1時30分～3時

▶**場所** 中央公民館第1学習室(「みらい」内)

▶**内容** 作品の背景、作家の生涯について学習する。

▶**講師** 菅田龍一さん(日本推理作家協会会員)

▶**定員** 60人(先着順)

▶**費用** 無料

▶**主催** 同館

▶**申し込み・問い合わせ** 6月14日(木)午前9時から直接  
同館(電話受け付けは午前10時から) ☎556-2649

## 第21回 ときめきレインボーフェスティバルを開催します

行田市文化団体連合会に所属するステージ部門  
の12団体が、日頃の活動の成果を発表します。

▶**日時** 7月1日(日)午前10時開演(午前9時  
30分開場)

▶**場所** 産業文化会館ホール

▶**入場料** 無料

▶**主催** 行田市文化団体連合会、行田市教育  
委員会、(公財)行田市産業・文化・  
スポーツいきいき財団



ステージ上で見事なパフォーマンスを披露する出演者の皆さん

▶**問い合わせ** ときめきレインボーフェスティバル  
実行委員会事務局(産業文化会館内)  
☎556-6371

▶**プログラム**

【午前の部】午前10時15分～午後0時20分(予定)

参加団体名	出演グループ名
行田市大正琴連盟	長野公民館大正琴クラブ
	太田公民館大正琴クラブ
行田市合唱連盟	行田混声合唱団ともしび
	コーロ・フィオーレ
行田演奏家連盟	行田音楽家協会
行田吹奏楽連盟	行田うきしろ吹奏楽団
	行田市民吹奏楽団

【午後の部】午後0時50分～4時55分(予定)

参加団体名	出演グループ名
行田邦楽協会	行田箏曲会
	邦楽クラブ
行田総合舞踊クラブ	秀麗会
行田日本舞踊連盟	花柳流 寿々史郎の会
	西川流 胡蝶の会
	西川流 扇由女会
行田ハーモニカソサエティ	ハーモニカバンド・ポコフレンド
行田詩吟連盟	行田詩吟連盟(加盟7団体)
行田市民謡協会	謡友会
行田市フラダンス連盟	プメハナ
	フラ・ブア・マカナ
	ラウナ・アロハ
武蔵あばれ太鼓	武蔵あばれ太鼓



「はてな学」「ふるさと学」「生き方学」

# 未来を10年先取り！キャンパスライフ！ 子ども大学ぎょうだ 参加者募集

市では、市内の小学4～6年生を対象に、「ものづくり大学」「NPO法人行田市民大学活動センター」「NPO法人子育てネット行田」と連携して、子供たちの知的好奇心を刺激する学びの機会を提供することを目的とした『子ども大学ぎょうだ』を開校します。大学教授の講義を受けたり、各分野の専門家に教わりながら体験したりするなど、ここでしか学ぶことができない内容となっています。ぜひ、ご参加ください。

講義の様子



角帽を作って入学式



学園祭の準備の様子

修了式



## 第1日 7月7日(土)

午前8時45分～11時45分  
ものづくり大学

- 角帽づくり ○入学式
- 『家電のしくみ～さわってしゃべってみよう！～』
- 『タイのゴム畑～ゴム製品の故郷を旅しましょう～』

正午～午後1時  
ものづくり大学学生食堂  
○学食でコミュニケーション(実費)

## 第2日 7月21日(土)

午前9時15分～正午

- 忍・行田公民館
- 『絵本の世界を楽しもう』
- 『金融と行田、フシギなつながり～よみがえった旧忍町信用組合店舗を探検～』

施設を探検できるよ！



## 第3日 8月4日(土)

午前9時15分～正午

- VIVAぎょうだ
- 『夏の彩り 青大豆のマフィンづくり(調理実習)』
- 学園祭の準備



## 第4日 8月25日(土)

午前9時15分～11時30分  
産業文化会館

- 学園祭準備
- 「浮き城のまち行田こどもまつり」に参加するための準備です。作って遊べるコーナーを準備しよう！

## 第5日 9月22日(土)

午前9時15分～11時40分  
ものづくり大学

- 『郷土の自然について～埼玉にも砂丘があった！』
- 『エアコンのひみつ～温度を測って体感しよう～』

## 第6日 10月14日(日)

午前9時30分～午後3時  
水城公園市民広場

- 学園祭(こどもまつり)



参加できない日があってもOKだよ



- ▶対象 市内小学4～6年生
- ▶定員 50人(申し込み多数の場合は、6月18日(月)午後2時から産業文化会館2階2A会議室で公開抽選を実施)
- ▶参加費 2,000円(保険料、教材費などを含む)
- ▶申し込み ①市内各校に配布する申込書に必要事項を記入の上、6月15日(金)までに持参、郵送、FAXいずれかの方法で教育委員会ひとつくり支援課に提出  
【持参・郵送】〒361-0052 行田市本丸2-20  
【FAX】556-0770  
②右の二次元バーコードから申し込み
- ▶問い合わせ 子ども大学ぎょうだ実行委員会事務局(ひとつくり支援課内) ☎556-8319

## ホテル観賞会

- ▶日時 6月8日(金)～10日(日)午後7時30分～8時30分
- ▶場所 古代蓮の里ホテルの川
- ▶内容 古代蓮の里ホテルの会の会員が、ホテルの飛び交う様子などを案内・解説します。また、午後7時から古代蓮会館前の広場で琴と尺八の演奏会を行います。
- ▶主催 古代蓮の里ホテルの会
- ▶注意
  - ・ホテルは人工の光を嫌うため、カメラや懐中電灯の光を向けないでください。
  - ・ホテルを捕らないでください。
  - ・足元にご注意ください。
  - ・駐車場は、南側駐車場をご利用ください。
- ▶その他 観賞会以外の日でも、6月末まで晴れた風の無い日の午後7時30分から8時30分ごろまで、ホテルを見ることが出来ます。
- ▶問い合わせ 都市計画課公園担当 (内線5604)

## 古代蓮の里 市民無料駐車券

### <使用上の注意>

- 1 駐車場を利用するときは、必ず本券を提出してください。
- 2 駐車の際は、係員の指示に従ってください。
- 3 駐車場内での自動車の事故・盗難などについては、一切責任を負いかねます。
- 4 本券を市外の方へ譲渡することを禁じます。
- 5 本券のコピーでの使用はできません。
- 6 営業車両での本券の使用はできません。

行田市都市計画課公園担当  
☎556-1111(内線5604)

切り取って係員に提出してください

## 古代蓮の里 市民無料駐車券

### <使用上の注意>

- 1 駐車場を利用するときは、必ず本券を提出してください。
- 2 駐車の際は、係員の指示に従ってください。
- 3 駐車場内での自動車の事故・盗難などについては、一切責任を負いかねます。
- 4 本券を市外の方へ譲渡することを禁じます。
- 5 本券のコピーでの使用はできません。
- 6 営業車両での本券の使用はできません。

行田市都市計画課公園担当  
☎556-1111(内線5604)

切り取って係員に提出してください

## 平成30年度 行田市民「おもしろものづくり教室」

回	教室名	日時	内容	講師	対象	定員(先着順)	受付期間
1	ちょっとおしゃれなトレーをつくろう！	7月1日(日) 午後1時～3時	木にはさまざまな種類があります。木の特性を知りながら、カラフルなトレーを作りましょう。	ものづくり大学同窓会員	小学生のみ(小学3年生以下は保護者同伴なら可)	30人	6月22日(金)まで
2	テレイドスコープを作ろう！	7月16日(月) 午後1時～3時	アルミニウム製の「オリジナルテレイドスコープ」を作ります。テレイドスコープとは、覗いて見たものを万華鏡模様にして映し出し、不思議な世界を楽しむことができるものです。	黒澤孝祥さん(久喜工業高校教諭)	小学4年生～6年生(小学3年生以下は保護者同伴なら可)	20人	7月6日(金)まで
3	アイスクリームを食べやすいスプーンをつくろう！	7月28日(土) 午前10時～午後3時	レーザー加工機で切断したアルミの素板を用いて、鍛金の技術で自由なスプーンの形を作ります。	市川茂樹さん 永島義教さん	小学生のみ(小学3年生以下は保護者同伴なら可)		7月20日(金)まで
4	便利機能付きキイスを作ろう！～ノコギリ、釘打ちを正しく使おう！～	8月26日(日) 午後1時～3時	木材を使って、本棚付きのイスを作ります。	ものづくり大学 建築研究会 深井和宏さん	小学生のみ(小学3年生以下は保護者同伴なら可)		8月9日(日)まで
5	ロボハンドを作ろう！	9月1日(土) 午後1時～3時	木製の板をレーザー加工機で切って組み立て、ものをつかめる「ロボハンド」を作ります。	武雄靖さん	小学4年生～6年生(小学3年生以下は保護者同伴なら可)	各日100人	8月24日(金)まで
6	楽しい竹細工教室	10月27日(土)・28日(日) 午前10時～午後3時	竹とんぼ、ガリガリとんぼを作って遊びます。	櫻本武弘さん(竹に遊ぶ会)	小学6年生まで		事前申し込み不要

- ▶場所 ものづくり大学(前谷333)
- ▶費用 500円(ただし第6回は無料)
- ▶申し込み・問い合わせ 同大学 ☎564-3895

# 行田クイズ

【問題】 古代蓮の里では多くの蓮を鑑賞することができますが、その数はどのくらいでしょうか。

- ア. 22種類約4万株
- イ. 32種類約8万株
- ウ. 42種類約12万株



先月号のクイズの答え

【答え】 イ. ソシオ流通センター駅

【解説】 ソシオ流通センター駅は、熊谷市との境にある、秩父鉄道秩父本線の駅です。平成29年4月1日に開業しました。

▶問い合わせ 商工観光課観光担当(内線389)

## 各種相談 (6月15日～7月14日)

相談	場所	期日	時間	問い合わせ
法律(予約制)	産業文化会館 2階会議室	6月26日(火) 7月12日(木)	※予約はその月の1日 から(土・日曜日、祝 日の場合は翌日) 午前9時20分～正午 午後1時40分～4時20分	地域づくり支援課 (内線252)
行政機関に対する 意見・要望	産業文化会館 2階会議室	6月18日(月) 7月9日(月)	午後1時30分～3時30分	
消費生活 多重債務	市役所	毎週月～金曜日(祝日を除く)	午前9時30分～午後3時 30分	消費生活センター (内線495)
結婚	VIVAぎょうだ	7月1日(日)	午前10時～正午	NPO法人行田結婚 支援センター☎090 —2416—9692
相続、遺言、離婚、 日常生活の困り事	VIVAぎょうだ	7月11日(水)※予約制	午後1時～5時 (受け付けは午後4時まで)	埼玉県行政書士会埼玉 支部☎554—2702
夫婦関係・DVなど (予約制)	VIVAぎょうだ	毎週木・土曜日 ※土曜日は市内在住の方を対象に電話相 談も受け付けます。	午後1時～4時 (電話相談は午後1時～2時)	VIVAぎょうだ ☎556—9301
内職	市役所	毎週月～金曜日(祝日を除く)	午前9時～午後5時	商工観光課 (内線383)
人権	地域交流センター	7月11日(水)	午後1時30分～3時30分	人権推進課 (内線221)
税務(予約制)	関東信越税理 士会行田支部 (市役所前)	毎週水曜日(祝日を除く)※予約受け付け は毎週月・水・金曜日(祝日を除く)の午前 10時30分～午後3時30分	午後1時～4時	関東信越税理士会 行田支部 ☎554—1411
夜間の納税相談	市役所	毎週火曜日(祝日を除く)	午後5時15分～7時	収納課 (内線236・237)
水道料金の 夜間納付	水道庁舎(前谷)	6月26日(火)、7月10日(火)	午後5時15分～7時	水道課 ☎553—0131

放射線量の測定値  
 ・測定箇所 行田消防署本署地内 ・測定高 1メートル  
 5月20日(日) 午前9時 0.07マイクロシーベルト(晴れ) 午後3時 0.06マイクロシーベルト(晴れ)

## 納期のお知らせ(6月分)

普通徴収(納付書や口座振替で納めていただく方)  
 市県民税・・・・・・・・・・・・・1期

納期限 7月2日(月)

- ・市税などの納付には、「安心! 確実! 便利!」な口座振替をご利用ください。
- ・納付の相談は随時収納課で実施しています。

▶問い合わせ 収納課収納担当(内線236・237)

特別徴収(年金からあらかじめ差し引かれる方)  
 6月支給の年金から差し引きます。

- ①市県民税
  - ②国民健康保険税
  - ③後期高齢者医療保険料
  - ④介護保険料
- ▶問い合わせ
- ①税務課市民税担当(内線231)
  - ②保険年金課国保担当(内線271)
  - ③保険年金課医療担当(内線227)
  - ④高齢者福祉課介護保険担当(内線277)

## パソコン講習会の受講生を募集します

【はじめてのパソコン】(これからパソコンを始める方)

コース	期日	時間帯
1	7月10日(火)・11日(水)・12日(木)・13日(金)	午後
2	7月24日(火)・25日(水)・26日(木)・27日(金)	午前

【ワード初級】(入門コース)

コース	期日	時間帯
3	7月31日(火)、8月1日(水)・2日(木)・3日(金)	午後
4	8月21日(火)・22日(水)・23日(木)・24日(金)	午前

【ワード中級】(初級より少し上のレベル)

コース	期日	時間帯
5	9月19日(水)・20日(木)・26日(水)・27日(木)	午後
6	10月10日(水)・11日(木)・16日(水)・17日(木)・18日(金)・19日(金)	夜間

【エクセル初級】(入門コース)

コース	期日	時間帯
7	8月28日(火)・29日(水)・30日(木)・31日(金)	午後
8	9月11日(火)・12日(水)・13日(木)・14日(金)	午前

【エクセル中級】(初級より少し上のレベル)

コース	期日	時間帯
9	10月2日(火)・3日(水)・4日(木)・5日(金)	午後
10	11月6日(火)・7日(水)・8日(木)・13日(火)・14日(水)・15日(木)	夜間

※パソコンはウィンドウズ8(ワード2013、エクセル2013)です。

- ▶講習時間 【午前】午前9時～正午  
【午後】午後1時30分～4時30分  
【夜間】午後6時30分～8時30分
- ▶場所 中央公民館PC研修室(「みらい」内)
- ▶定員 各コース18人(先着順)  
※市内在住・在学・在勤の方を優先
- ▶受講費 テキスト代相当
- ▶その他 1人2コースまで受講可
- ▶申し込み 6月23日(土)午前10時から「みらい」文化ホールで行います。なお、定員に満たなかった場合は、午後1時から電話でも受け付けます。
- ▶問い合わせ 同館☎556—2649

▼問い合わせ  
 ☎556—9530 環境課環境業務担当

### さしあげます

- ▷姿見 ▷ポリタンク(灯油用) ▷ガラス平皿(メダカ用)
- ▷ソファベッド ▷学習机(椅子なし) ▷全自動洗濯機
- ▷子供用自転車(男の子用)

### ゆずってください

- ▷キャットタワー ▷キャットウオーク ▷卓上用ミシン
- ▷芝刈り機(電動) ▷ガスコンロ(プロパン用) ▷人台(和服用)
- ▷鳥かご ▷ラック(金属製) ▷蚊帳 ▷キックボード ▷DVDプレーヤー ▷水槽

## 外国語観光ガイドボランティア養成講座を開催します

本市では、日本遺産への認定や、ラグビーワールドカップ、東京オリンピック・パラリンピック競技大会の開催を控え、今後外国人観光客の増加が見込まれます。

そこで、外国人旅行者の受け入れ態勢を整備するため、外国語による観光ガイドの養成講座を開催します。講座では、行田市観光ボランティアを講師に迎え、日本語による観光ガイドを聞きながら市内を歩き、市内観光スポットの案内の仕方を習得することができます。

回	期日	コース名
1	8月23日(水)	忍城址コース
2	9月6日(水)	さきたま古墳コース
3	9月20日(水)	古代蓮の里コース
4	10月4日(水)	寺社めぐりコース
5	10月18日(水)	日本遺産のまち 足袋蔵めぐりコース

- ▶対象 外国語を話せる方(国籍を問いません)
- ▶参加費 無料
- ▶その他 1コースからでも参加可
- ▶申し込み 各コース開催2週間前までに直接または電話で商工観光課
- ▶問い合わせ 同課観光担当(内線389)

## 水源わくわくセミナー2018

ハツ場ダムの建設が進められている群馬県長野原町を訪問し、ハツ場ダムの役割や地元の皆さんの苦労などを理解していただくとともに、サッカー教室を通じて地元の小・中学生との交流を図ることを目的としたセミナーを開催します。

- ▶日時 7月31日(火)午前8時40分集合～8月1日(水)午後5時解散(1泊2日)
- ▶定員 80人(予定)
- ▶参加費 6,000円(バス代・宿泊費を含む)
- ▶申し込み 6月15日(金)までに、県ホームページまたは往復はがき(「水源わくわくセミナー参加申込」、郵便番号、住所、氏名(ふりがな)、電話番号、学年、希望集合場所を記入※当日消印有効)で県土地水政策課(〒330—9301 県土地水政策課※住所記入不要)
- ▶問い合わせ 同課☎048—830—2189

## 不用品情報(無料)

市では、資源の有効利用とごみの減量化を図るため、不用品登録制度を実施しています。この制度は紹介制で、紹介後は個人間のやり取りとなります。また、やり取りは無料で登録期間は3カ月です。  
 なお、円滑な仲介業務を進めるため、不用品登録の際に写真の提供をお願いしています。写真を提供していただける方は、ご連絡ください。

## 食生活改善推進員(ヘルスメイト)養成講座

健康の基本である食について、自分のため、家族のため、地域の方のために学んでみませんか。「調理実習をしたい」「生活習慣病を予防したい」「地域の人と交流を深めたい」など、興味のある方は、気軽に参加ください。

日程	場所	内容
6月29日(金) 午前9時30分～午後3時	VIVAぎょうだ 調理室	・開講式 ・オリエンテーション ・調理実習
7月～ 平成31年2月	・保健センター ・VIVAぎょうだ ・商工センター	医師の講話、調理実習、運動実習など、楽しく健康全般の知識を高めることができる講座を各自選択(月1～2回程度を予定)
平成31年2月		・閉講式 ・修了証書授与

※市民けんこう大学修了生は、初回【開講式、オリエンテーション、調理実習】の受講のみで、2回目以降の講座は免除が可能です。

**対象** 市内在住でボランティア活動に興味のある方  
**費用** 1,500円(テキスト代、食料費)  
**定員** 10人(先着順)  
**持ち物** 筆記用具、エプロン、三角巾、スリッパ  
**申し込み** 6月20日(水)までに電話で保健センター

## 熱中症に注意しましょう

体が暑さに慣れていないこの時期は、熱中症の危険性が高まります。熱中症は自分で防げる病気です。本格的な夏の時期を迎える前に、熱中症予防について確認しましょう。

### 熱中症対策の基本

- 水分はこまめに補給しましょう。
- 衣類は熱のこもらない素材や薄い色を選び、帽子を被りましょう。
- 屋外はもちろん、室内でもエアコンを使用し、油断しない。
- 普段から健康管理(食事・運動・睡眠)に努めましょう。

### 子どもの熱中症が増えています

- 子どもの様子(汗や体温、顔色など)を十分に確認し、適度な休憩や水分補給を勧めましょう。
- 子どもは身長が低いことやベビーカーの利用で、大人よりも地面に近いので、地面からの熱に注意しましょう。
- 絶対に車内に子どもだけを残さないようにしましょう。

### 市内18カ所でクールオアシス実施中

外出時にめまいや立ちくらみなど熱中症と思われる症状が起きた場合に備えて、市内17カ所の地域公民館および保健センターで「クールオアシス」を実施しています。クールオアシスを実施している施設では、夏の暑さで具合が悪くなった方のために熱中症対策応急キット(経口補水液、冷却材、冷却用水、体温計、タオル、うちわ他)を用意しています。

## 8020よい歯のコンクール

歯は、食べることを通じて健康づくりに重要な役割を果たすとともに、生活全般を楽しむためにとても大切なものです。長年にわたり健康な歯を維持している方を対象に「8020よい歯のコンクール」を開催します。

**日時** 7月5日(木)午前9時～10時30分  
**場所** 保健センター  
**対象** ・平成30年4月1日現在で80歳以上の方  
・自分の歯が20本以上(治療済みも可)あり、健康な方  
・今までに当コンクールで表彰経験のない方  
**主催** 北埼玉歯科医師会  
**申し込み** 6月22日(金)までに電話で同センター

## 次世代デンタル健診

**日時** 7月19日(木)午前9時～11時  
**場所** 保健センター  
**内容** 歯科診察、ブラッシング指導  
**対象** 市内在住で次のいずれかに当てはまる方  
①就学前のお子さんとその保護者  
②妊婦(安定期)  
③20～39歳の方  
**定員** 20人  
**費用** 無料  
**持ち物** 乳幼児の方は、母子健康手帳  
**その他** 親子のよい歯のコンクールの歯科審査を併せて行います。保育が必要な方は、申し込み時にお伝えください。  
**申し込み** 7月5日(木)までに電話で同センター

## 骨粗しょう症検診

骨粗しょう症とは、カルシウム不足から骨量が減少し、骨が折れやすくなる状態のことをいいます。早めに検診を受けて、自分の骨量を確認し、骨を丈夫にするためのきっかけづくりにしませんか。

日時	対象
6月12日(火) 午前9時～11時30分	次に該当する女性 昭和53年4月2日～昭和54年4月1日生まれ 昭和48年4月2日～昭和49年4月1日生まれ 昭和43年4月2日～昭和44年4月1日生まれ 昭和38年4月2日～昭和39年4月1日生まれ 昭和33年4月2日～昭和34年4月1日生まれ 昭和28年4月2日～昭和29年4月1日生まれ 昭和23年4月2日～昭和24年4月1日生まれ
6月13日(水) 午後1時30分～3時	上記生年月日以外の20歳以上の女性

**場所** 保健センター  
**検査方法** 前腕のエックス線検査  
**定員** 各日200人※30分ごとの時間予約制  
**費用** 500円(70歳以上、生活保護受給中の方、特定中国残留邦人等で支援給付を受けている方、市民税非課税世帯の方は無料)  
※市民税非課税世帯の方は、検診日の2週間前までに、同センターへ来所し申請してください。  
**持ち物** 健康手帳(お持ちの方)、生活保護世帯の方は生活保護受給者証、特定中国残留邦人等で支援給付を受けている方は本人確認証  
**申し込み** 電話で同センター



# 保健案内

保健センター  
長野2-3-17  
TEL:553-0053  
FAX:555-2551



## 子どもの健康

### 赤ちゃんクラス(申し込み不要)

**日時** 6月18日(月)午前10時～11時30分  
**対象** 4カ月未満のお子さんとその保護者  
**内容** 1カ月児健診が済んでから生後4カ月未満のお子さんの体重測定や育児相談です。友達づくりとしてもご利用ください。

### 離乳食(中期)教室(要申し込み)

**日時** 6月21日(木)午前10時30分～11時30分(午前10時15分から受け付け)  
**対象** 7～8カ月のお子さんとその保護者

### 乳幼児相談(要申し込み)

**日時** 6月25日(月)午前9時30分～11時30分  
**対象** 就学前のお子さんとその保護者

### ママ・パパ教室(要申し込み)

**日時** 6月28日(木)午後1時15分～4時(午後1時から受け付け)  
**対象** 妊婦とその家族  
**内容** 妊娠中の歯の健康の話、沐浴体験など  
**定員** 20人(先着順)  
**注意** 安定期に入った妊娠中・後期(16週～34週)の参加をお勧めします。

### 乳幼児健診など

**事業名** 4カ月児健診、離乳食(初期)教室、10カ月児相談、1歳6カ月児健診、2歳児歯科健診、3歳児健診

**その他** 対象者には通知します。転入されたお子さんと、前住所地で受診していない方は保健センターにご連絡ください。

※4カ月児健診は個別健診のため、市内指定医療機関で、それ以外の健診などは保健センターで行います。  
※4カ月児健診の受診票は赤ちゃん訪問で配布します。

## おとなの健康

### 健康相談(要申し込み)

**日時** 6月22日(金)  
※時間は申し込みの際にお知らせします。  
**場所** 保健センター  
**対象** 食事や運動、歯など健康に関する生活習慣について相談したい方  
**その他** 随時、電話での相談も受け付けます。

### こころの相談(要申し込み)

**日時** 6月27日(水)  
※時間は申し込みの際にお知らせします。  
**場所** 保健センター  
**対象** いつも不安、夜眠れない、生活のリズムが乱れている、自分の性格や人間関係に悩んでいるなど、心に悩みのある方  
**その他** 随時、電話での相談も受け付けます。

## 休日急患診療

休日や祝日の急な病気やけがのときは次の医療機関をご利用ください。

期日	医療機関名	電話番号
6月17日(日)	壮幸会行田総合病院	552-1111
6月24日(日)	清幸会行田中央総合病院	553-2000
7月1日(日)	清幸会行田中央総合病院	553-2000
7月8日(日)	壮幸会行田総合病院	552-1111
7月15日(日)	清幸会行田中央総合病院	553-2000

**診療時間** 午前10時～午後5時

**診療科目** 内科、小児科、外科

※医療機関が変更されることがありますので、事前に問い合わせください。

## #7119(365日24時間対応)

病院に連れて行こうか迷ったときや受診できる医療機関を知りたいときの全国共通ダイヤルです。急な病気やけがに関して、看護師の相談員が医療機関を受診すべきかどうかなどをアドバイスしますので、判断に迷ったときは気軽にお電話ください。

※ダイヤル回線、IP電話、PHSの場合は☎048-824-4199

※受診できる医療機関の案内は、行田市消防署☎550-2123も対応しています。

## 在宅医療窓口

「病気があがるが、足が不自由で通院できない」「寝たきりの家族がいて床ずれが心配」などの相談があるとき

- 在宅医療支援センター ☎553-2060
- 相談時間 午前9時～午後5時  
※土・日曜日、祝日、年末年始を除く

「歯科医院への通院が困難」「訪問歯科診療を行っている歯科医院が知りたい」などの相談があるとき

- 在宅歯科医療推進窓口 ☎080-1391-8020
- 相談時間 午前10時～午後3時(正午～午後1時を除く)  
※土・日曜日、祝日、年末年始を除く

## 蚊を介する感染症の予防対策

これから蚊が発生する季節を迎えます。蚊が媒介する感染症にかからないためには、住まいの周囲に蚊を増やさない対策をすることが重要です。蚊は、植木鉢の受け皿や屋外に放置された空き缶にたまった雨水など、小さな水たまりで発生するので、日頃から住まいの周囲の水たまりを無くすように心掛けましょう。蚊の活動が終息する10月下旬ごろまでを目安に行いましょう。

また、海外へ渡航する際には、渡航前に現地での流行状況を把握しましょう。蚊を媒介とする感染症の流行地域へ渡航される場合には、蚊に刺されないように、肌を露出せず、虫よけ剤を使用するなど、刺されない対策をしましょう。

# 第28回テーマ展 酒とくらす

豊かな水資源に恵まれた行田では、江戸時代から酒造りが行われてきました。今回のテーマ展では、行田での酒造の歴史をたどるとともに、酒の文化的側面や酒を飲む人々の姿にも注目します。

- ▶ **期 間** 7月7日(土)～9月2日(日)※7月16日を除く月曜日と7月17日(火)は休館
- ▶ **開館時間** 午前9時～午後4時30分(入館は午後4時まで)
- ▶ **場 所** 郷土博物館企画展示室
- ▶ **入館料** 【大人】200円【大学・高校生】100円【小・中学生】50円(団体割引あり)

## 公開講演会

「酒の民俗～暮らしの中の酒、祭と酒～」

- ▶ **日 時** 7月22日(日)午後2時
- ▶ **場 所** 同館講座室
- ▶ **講 師** 板垣時夫さん(行田市文化財保護審議会委員)
- ▶ **定 員** 80人(先着順)
- ▶ **申し込み** 電話で同館 ☎554-5911



市内で使われた酒造用品(同館所蔵)

## 担当学芸員による展示解説

歴史分野と民俗分野の担当学芸員がそれぞれ解説します。

- ▶ **日 時** 7月15日(日)、8月18日(土)午前10時(歴史)、午後1時30分(民俗)※分野ごとの各回は同内容
- ▶ **場 所** 同館企画展示室
- ▶ **その他** 事前申し込みは不要です。
- ▶ **問い合わせ** 同館 ☎554-5911

# 第25回市民祭 行田浮き城まつりイベント参加者を募集します

## 賞金総額10万円をゲット！浮き城だんべ踊り 踊り連

- ▶ **日 時** 7月29日(日)午後7時～8時(予定)
- ▶ **参加費** 1人100円
- ▶ **特典** 踊りコンテスト優秀連に賞金総額10万円
- ▶ **説明会** 6月17日(日)午後6時30分から商工センター403研修室で開催します。

## フリーマーケット出店者

- ▶ **日 時** 7月28日(土)午後4時～8時20分
- ▶ **出店料**  
【家庭の不用品の出店】500円(間口2m×奥行1.8m)  
【飲食での出店】3,000円(間口4m×奥行1.8m)  
【車での出店】3,000円(間口4m×奥行1.8m)
- ▶ **募集出店数** 50店
- ▶ **説明会** 6月16日(土)午後6時30分から商工センター403研修室で開催します。

## だんべ踊り、フリーマーケットいづれも

- ▶ **申し込み** 説明会の日に配布する申込用紙に必要事項を記入の上、7月6日(金)午後7時～8時に直接商工センター201会議室に提出してください。

## ステージ出演者

- ▶ **日 時** 7月28日(土) 午後4時～9時・29日(日) 午後4時～5時
- ▶ **場 所** まつり会場中央ステージ
- ▶ **参加費** 無料
- ▶ **説明会** 6月16日(土)午後7時30分から商工センター403研修室で開催します。  
※説明会欠席の場合、祭り当日ステージの時間の制限があるため、お受けできない場合があります。

なお、このほか祭り当日のボランティアも募集していますので、興味のある方はお気軽にお問い合わせください。

- ▶ **問い合わせ** 行田浮き城まつり実行委員会事務局 松井 ☎080-3150-7282



# 図書館だより

開館時間 午前9時30分～午後7時  
休館日 6月4日(月)・11日(月)・18日(月)・25日(月)・7月2日(月)・3日(火)・9日(月)  
※休館中の圖書の返却はブックポストをご利用ください。

市立図書館 佐間3-24-7(「みらい」内) TEL:556-4227 FAX:555-3770

## 新着図書

- ・図説地球科学の事典 鳥海光弘、入船徹男/編集
- ・ここまでする！まな板いらすの絶品レシピ 金丸 絵里加/著
- ・文芸翻訳教室 越前敏哉/著
- ・よくわかる銀行 仕事の内容から社会とのかかわりまで 戸谷圭子/監修
- ・まかせて！母ちゃん！！ くすのきしげのり/作、小泉るみ子/絵
- ・うまはかける 山村浩二/絵、内田麟太郎/文

## 今月のおすすめDVD・CD

- <DVD>
- ・I Love スヌーピー
  - ・プロフェッショナル仕事の流儀 猫を知らば世 界が変わる 動物写真家 岩合光昭
  - ・第三の男
- <CD>
- ・re:Action (スキマスイッチ)
  - ・SACHIKO THE BEST (小林幸子)
  - ・I have a dream (チェッカーズ)

## 定例イベント※図書館で楽しいひとときを※

イベント名	日 時	内 容	対 象	協力団体など	場 所
ボランティアによるおはなし会	6月17日(日)午後2時	絵本や紙芝居など	幼児・小学生	おしゃべりインコの会	図書館 おはなしのへや
	6月23日(土)午前11時				
	7月7日(土)午後2時				
	7月14日(土)午後2時				
たまごおはなし会	6月20日(休)、7月11日(休) 午前10時30分～11時 ※とことこタイムで実施	絵本、手遊び、パネルシアターなど	0歳～3歳児ぐらい	図書館職員	図書館 おはなしのへや
ぴよぴよおはなし会	7月1日(日) 午後3時30分	絵本、紙芝居、素話(ストーリーテリング)など	4歳児ぐらい～小学生	図書館職員	
こっこおはなし会	6月16日(土) 午後3時30分	絵本の読み聞かせ、工作、折り紙など	小学生		
英語であそぼう	6月24日(日)午前11時	英語の歌遊びや絵本の読み聞かせ	幼児・小学生	ベイリー久美子さん	
子ども映画会	6月16日(土)午後2時	わたしのワンピース		図書館職員	
図書館シネマ倶楽部	6月24日(日)午後1時30分(午後1時10分開場)	六月燈の三姉妹(邦画:104分) 出演:吹石一恵、徳永 えり、吉田羊 他	大人を対象としていますが、どなたでも鑑賞できます(定員70人、先着順)	図書館職員	「みらい」映像ホール

今年も蓮の開花時期に合わせ、古代蓮の里の蓮を題材にした「蓮まつり俳句・写真コンテスト」を開催します。皆さんのご応募をお待ちしています。

▼期間 6月19日(火)～7月20日(金)

▼応募方法

○俳句 1人につき2句まで。所定の応募用紙に必要事項を記入し、古代蓮の里園内2カ所または古代蓮会館内の投函箱に投函してください。

○写真 1人につき1点まで。カラープリント4ツ切、ワイド4ツ切、A4のいずれかのサイズで所定の応募用紙を添付の上、持参または郵送により提出してください。

【持参・郵送】〒361-8601 行田市本丸2-5 行田市観光協会(商工観光課内)

※俳句および写真の応募用紙は、古代蓮の里園内2カ所および古代蓮会館で配布しています。

▼発表 10月上旬に同協会ホームページに掲載する他、入選者には郵送によりお知らせします。

▼問い合わせ 同協会(商工観光課内) 内線(389)

蓮まつり俳句・写真コンテスト応募作品を募集します



### ドラマ『陸王』宮沢紘一役を熱演 役所広司さんに感謝状を贈呈

大勢の人に感動と勇気を与えてくれたTBSテレビ日曜劇場「陸王」。行田市が「陸王の舞台」として全国の方に認知され、訪れていただいているのも、熱演された俳優陣や関係者の皆さんのおかげによるところが大きいといえます。特に主人公の宮沢紘一を演じた役所広司さんには、昨年度の田んぼアートにもご協力いただきました。

こうしたことから、4月25日、本市を代表して工藤市長から感謝状を贈呈しました。役所さんからは、「行田の皆さんの協力なしには実現できなかった作品であり、本当に感謝しています。皆さんの力を得て出演者もスタッフも一緒に頑張れたのだと思います」との言葉をいただきました。



### ホタルの美しい光が灯る 夏を願って

5月6日、古代蓮の里ホタルの川でヘイケボタルの幼虫の放流が行われました。

これは、古代蓮の里にホタルが定着し繁殖することを目的に、平成17年から古代蓮の里ホタルの会が主体となって行われている催しです。今年は約70人が参加し、同会による手作りの紙芝居でホタルの成長過程などを学習。その後、参加者はたくさんのホタルが成長し美しい光を灯すようお願いしながら約3,000匹の幼虫を優しく小川に放流しました。



### 梶山内閣府特命担当大臣が 近代化遺産を視察

5月12日、梶山弘志内閣府特命担当大臣が本市を訪れました。「忠次郎蔵」「牧禎舎」「足袋とくらしの博物館」「牧野本店」など、日本遺産の構成資産となっている近代化遺産を視察しました。

視察を終えた梶山大臣は「地域資源をどのように生かすか、それをまちの特徴となるようにしていくことが大切。また、地方創生は息の長い取り組みなので、頑張っている地域には全力で走ってもらい、先行事例を作っていただきたい」と感想を述べました。



### 大正ロマン漂う 新たな憩いの場が誕生

4月21・22日の2日間、昨年から水城公園東側園地に移築・保存修理工事を進めていた旧忍町信用組合店舗(市指定文化財)の竣工内覧会が開催されました。

外装は創建当初の色を忠実に再現し、屋内には銀行カウンターや階段などを復元整備。新たな憩いの場の誕生に、訪れた人々は大正ロマンを感じるとともに、今後の活用に期待を寄せていました。



### 四つ葉のクローバーをみんなで探す

5月1日、地元農家やJAほくさい行田中央支店の協力のもと、クローバー祭りが行われました。

例年、レンゲ祭りとして開催されていますが、今年はレンゲが生育不良となったため、レンゲ同様に緑肥として栽培されたクローバー畑で実施。参加した東小学校3年生67人の子供たちは、農家の方たちと一緒に四つ葉のクローバーを探したり、花飾りを作ったりして遊びの中でいろいろなことを学んでいました。



### スタンプを集めながら巡るまち歩き

4月21日・22日の2日間、第14回ぎょうだ蔵めぐりまちあるきが開催されました。

NPO法人ぎょうだ足袋蔵ネットワークが主催しているこの催しは、スタンプを集めながら市内中心市街地にある19の蔵などの歴史的建造物を巡り、その再活用を体感するもの。各建物で2日間のみ行われる展示や体験イベントがあり、参加者らはマップを片手に歴史的な建造物が点在する行田のまちを歩きながら、思い思いの時間を楽しんでいました。





### 長年にわたりスポーツ振興に尽力し 平成29年度埼玉県体育賞(功労賞)を受賞

#### 筑脇 金次さん (下中条・80歳)

昭和57年に日本で高齢者向けに考案されたグラウンド・ゴルフ。今月は、長年にわたり本市のグラウンド・ゴルフをはじめとして、スポーツ振興に尽力してきた筑脇金次さんを紹介します。

筑脇さんは、昭和51年から平成7年まで行田市体育指導委員(現・行田市スポーツ推進委員)として、壮年ソフトボールやママさんバレーボールなどのユニースポーツのチーム作りにより詳しい内容を学ぼうと各競技の専門員の元へ出向き、ルールなど指導に必要なことを学んだそうです。地域に根差したスポーツの普及への取り組みに、筑脇さん自身が楽しみながら関わることができたとのこと。そうした中、これこそ生涯スポーツとして行田市に普及させよう、他の体育指導委員らとともに取り組み平成3年に発足させたのが、行田市グラウンド・ゴルフ協会でした。平成17年から同会会長を務め



ている筑脇さんは、「数あるスポーツの中でも、健康づくりができ、参加者同士の交流により、親睦が深まるグラウンド・ゴルフは、それまでにないタイプのスポーツでした。年齢や性別によつて力の差があまり生じないため、皆さんと一緒に楽しむことができます」とグラウンド・ゴルフの魅力を語ってくれました。また筑脇さん自身、大会に出場した際、懐かしい知人と思いがけず再会することができ、グラウンド・ゴルフがつかないだ出来事に改めてその魅力を実感したとのこと。

今年3月、こうした筑脇さんの活動について長年生涯スポーツの普及および発展に寄与し、顕著な功績を残しているとして、公益財団法人埼玉県体育協会から「平成29年度埼玉県体育賞(功労賞)」を授与されました。さらに体育賞受賞者618人の代表として上田知事に対し謝辞を述べました。「身に余る光栄です。このたびの受賞は、行田市グラウンド・ゴルフ協会会員の皆さんとともにいただいたようなものだと思います」と満面の笑みで感謝の気持ちを伝えてくれました。

「人と交流し楽しい日々を過ごすことが健康の秘訣。グラウンド・ゴルフの参加者が楽しくプレーできるような環境を整えていきたいです」と語る責任感の強い筑脇さん。いつも手伝ってくれる妻の幸子さんとともに、これからもグラウンド・ゴルフを通じて市民の健康づくりと交流の機会の提供に貢献していくことしよう。

## はじめまして



### 平成29年8月生まれのお子さんを募集します

○6月1日(金)～29日(金)に電話またはEメールで広報広聴課広報広聴担当(内線322)  
※応募要領は市ホームページをご覧ください。  
○応募者多数の場合は、7月2日(月)午前11時から市役所203会議室で公開抽選を行います。



★★★ 平成29年6月生まれのおともだち ★★★



**廣世 彩希ちゃん**(持田)  
平成29年6月1日生まれ  
父・孝昭さん 母・莉加さん  
「姉妹で笑顔と元気いっぱい、大きくなあれ」



**有賀 響香ちゃん**(藤原町)  
平成29年6月18日生まれ  
父・康文さん 母・佳子さん  
「毎日元気。すくすく育つてね」



**武藤 海杜ちゃん**(埼玉)  
平成29年6月8日生まれ  
父・賢司さん 母・沙也佳さん  
「パパとママの宝物♡♡」



**小林 樹央ちゃん**(長野)  
平成29年6月8日生まれ  
父・和真さん 母・杏樹さん  
「元気ですくすく、優しい子に育つてね♡」



**鯨井 脩平ちゃん**(小針)  
平成29年6月12日生まれ  
父・淳太さん 母・歩さん  
「愛嬌たっぷり、我が家のシャンシャン」



**小河原 大誠ちゃん**(忍)  
平成29年6月5日生まれ  
父・信貴さん 母・由莉さん  
「優しい子に育つてね☆」

## ぎょうだの会社を グローバルアップ!!

## 旭工榮株式会社

高い技術力と信頼で「地域の発展」から「世界」まで貢献



### 会社プロフィール

代表取締役 古澤 憲雄  
【事業内容】測量業、建設および補償コンサルタント業  
【所在地】行田13番12号

近年、公共事業は多様化し、高次元化と低コスト化が求められています。そうした中、30年以上にわたり、豊富な経験と円熟した技術により総合建設コンサルタントとして活躍しているのが旭工榮株式会社です。  
昭和60年に測量業をはじめとして創業し、10年目にはさらなる飛躍を目指し経営革新を図り、建設コンサルタント事業を主体に成長してきました。「この成長は地域の皆さんのおかげであり、行田市とともに成長してきた」といっても過言ではありません」と感謝の気持ちを表す代表取締役の古澤憲雄さん。同社の強みは「技術力の高さ」であり、技術系の従業員数25人に対し、測量士13人をはじめ、延べ81人にも及び資格取得者を確保。信頼ある仕事で県内外の多数の現場において実績をあげています。常に技術力の向上を目指し、指導者として茨城大学名誉教授を社員として招へいしたり、新たな資格取得のために要する費用も予算化し社員教育の充実を図っています。

こうしたことにより平成28年度には14キロメートルにも及び日本一長い用水路トンネル「筑波トンネル」の調査を受注しました。携帯電話や移動無線が使用できない作業困難なトンネル内の調査や計測をやり遂げたことは大きな自信につながったとのこと。また、本市が誇る「世界最大の田んぼアート」では、品種ごとに苗を植え分けする下書きとなる杭打ち測量業務を平成22年から毎年請け負い、平成27年のギネス世界記録の認定にも大きく貢献しました。  
同社は地元雇用やインターンの受け入れにも積極的に進修館高校やものつくり大学などの卒業生や学生らが活躍しているそうです。古澤さんは今後について「先端技術であるドローンや3Dスキャナーなども活用し、より一層、地域社会に貢献していきます」と力強く語ってくれました。同社はその高い技術力と確かな信頼で地域の発展を支えていくことしよう。

## 私の作品

◎皆さんの作品を募集しています。  
◎俳句は毎月5日までに、はがき・封書で  
広報広聴課へご応募ください。

- |                 |            |                |            |
|-----------------|------------|----------------|------------|
| 俳句              | 佐間 松岡貴美子   | 蝶の屋ひとり気ままに土寄せる | 南河原 今村 文女  |
| 夏つばき散りて仏となる夜かな  | 富士見町 鈴木スイ子 | 茄子植うる先のことなど考えず | 荒木 高澤よね子   |
| 惜春や喫茶に一人アメリカン   | 矢場 高田みつ子   | 空つばの校庭に咲くさくらかな | 忍 南雲 稲山    |
| 漆黒の仏滴る花御堂       | 佐間 田中 晋    | 安行の五色つゝじが庭灯す   | 谷郷 柳瀬 久    |
| もののふの雄叫び夏の古戦場   | 荒木 藤田 栄之   | 雪柳母の面影浮かびおり    | 旭町 大川 恵子   |
| 若葉風空家に石の蛙坐す     | 荒木 手島 一海   | 蒲公英の絮きらめかす夕日かな | 須加 長谷川佐恵子  |
| 牡丹の崩るる刹那掌をかざす   | 佐間 須永 節子   | 花粉症しつこくわれを狙いうち | 谷郷 山内ふく子   |
| せせらぎや少し長めの宿浴衣   | 城西 榎原しずか   | 稿終えて古墳桜と向き合へり  | 西新町 青木 泰山  |
| 葛若葉つむじ二つの次男坊    | 持田 丸山 麟一   | 遠がすみその先にある郷を恋ふ | 持田 園部 貞雄   |
| たをやかに枝垂れ桜の地に触るる | 持田 長谷川さく   | わが軒に再び来たるつばくらめ | 持田 関口 操    |
| 老いてなほ鼓動弾みし木の芽風  |            |                | (三沢 一水 監修) |

# 北彩タウン情報 ~ でかけませんか となりまち ~

## 加須市

### 騎西あじさい祭り

6月1日(金)から30日(土)まで、玉敷公園、騎西総合公園、キャッスルきさいを結ぶ「ふじとあじさいの道」で騎西あじさい祭りが開催されます。約1万株以上の色とりどりのあじさいをぜひご鑑賞ください。

▶期 日 6月17日(日)午前9時30分～午後3時 ※雨天決行  
▶場 所 玉敷公園(騎西535-1)、ふじとあじさいの道  
▶内 容 人力車の搭乗体験、あじさいロードスタンプラリーなど  
▶問い合わせ 加須市観光協会騎西支部事務局(騎西総合支所地域振興課内) ☎0480-73-1111

### 浮野の里・あやめ祭り

▶期 間 6月10日(日)～17日(日)午前9時～午後3時  
▶場 所 浮野の里(加須市多門寺・北篠崎地内)  
▶内 容 ハナショウブの観賞、女船頭さんの田舟乗船(土・日曜日のみ)など  
▶問い合わせ 加須市環境政策課 ☎0480-62-1111

## 羽生市

### 羽生てんのうさま夏まつり

▶日 時 7月14日(土)午後1時～9時  
▶場 所 プラザ通り、はなみずき通り(羽生駅東口から徒歩5分)  
▶内 容 390年以上の伝統を誇る羽生てんのうさま夏祭りでは、各町内による11基のみこしと2台の山車が人々の無病息災を祈願し、歩行者天国となった会場を練り歩きます。また、一回り大きな宮みこしの渡御や、郷土芸能の披露、よさこい祭りなども実施されます。  
▶問い合わせ 羽生市キャラクター推進室 ☎560-3119

## 第21回行田蓮まつり

▶日 時 7月8日(日)午前7時～午後1時  
▶場 所 古代蓮の里  
▶催し物 蓮粥・蓮餅・蓮茶の無料試食、金魚すくい、風船つり、昔の子供の遊び、よさこいソーラン、キッズダンス、太鼓・大正琴・オカリナの演奏、コーラス、フラダンス、新行田音頭、古代蓮音頭、各種特産品コーナーなど  
▶主催 行田蓮まつり実行委員会  
▶後援 同実行委員会事務局(太田公民館内) ☎559-4299

## 行田混声合唱団ともしび 第46回定期演奏会

▶日 時 7月14日(土)午後2時開演  
▶場 所 「みらい」文化ホール  
▶内 容 混声合唱組曲、白き花鳥図他  
▶指揮 新井康之  
▶ピアノ 宮本廣子  
▶入場無料  
▶主催 行田混声合唱団ともしび  
▶後援 行田市教育委員会、行田市合唱連盟  
▶その他 ウェムラケイと加瀬田聡のゲスト出演あり  
▶同 団 同 団 長 波 多 野 ☎090-4830-1903

## 人形芝居 「あなたが生まれるまで」

▶日 時 6月30日(土)午後2時開演  
▶場 所 持田公民館ホール  
▶内 容 おなかの中の子どもの成長と、親として育てていくママとパパのミラクルストーリーをパペットと芝居で描きます。  
▶費用 1千500円(3歳以上)  
※母子手帳を提示し、事前にチケットと引き換えの場合1千200円。  
▶主催 行田おやこ劇場  
▶後援 行田市教育委員会  
▶申・問 6月24日(日)までに電話で行田おやこ劇場事務局 ☎090-3816-5374

## 大将まつり 成田長親 忍城城代就任 428周年記念

▶日 時 7月1日(日)午前11時～午後3時  
▶場 所 忍城址  
▶内 容 戦国時代に忍城を守り抜いた成田軍総大将の生息を祝う市内を盛り上げる者たちが集まります。  
▶出演 忍城おもてなし甲冑隊、潮崎ひろの、彩光戦士サイセイバー他  
▶同 団 忍城おもてなし甲冑隊事務局 ☎550-1170

## teaパーティーへようこそ

▶日 時 7月1日(日)午後1時～3時30分  
▶場 所 V・V・A ぎょうだ学習室  
▶内 容 結婚を真剣に考えている方のお茶会  
▶応募資格 20代～40代の独身の方  
▶定員 男女各20人程度(先着順)  
▶費用 男性3千円、女性2千円  
▶申・問 NPO法人行田結婚支援センター ☎090-3131-8356

## 行田親と子のよい映画をみる会 特別上映会

▶日 時 7月1日(日)【1回目】午前10時30分～午後0時30分  
【2回目】午後2時～4時  
▶場 所 「みらい」文化ホール  
▶題 名 「校庭に東風吹いて」  
▶対 象 小学生以上  
▶入 場 料 【前売り券】1千円【当日券】1千200円(60歳以上1千円)  
【小・中学生、高校生、障がい者800円、前売券も同額】  
▶主 催 行田親と子のよい映画をみる会、行田よい映画をみる会  
▶後 援 埼玉県、行田市、行田市教育委員会  
▶同 団 吉田 ☎557-1778

## 月洋会・創立30周年記念展

▶日 時 7月7日(土)～9日(月)午前9時30分～午後4時(9日は午後3時まで)  
▶場 所 コミュニティセンターみずしろ  
▶内 容 油彩・水彩・パステル作品を展示する  
▶同 団 絵画クラブ月洋会吉澤 ☎080-6544-7446

## 行田街かどギャラリー 企業の広告物コレクション

▶期 間 7月31日(火)まで  
▶時 間 午前9時～午後4時  
▶場 所 商工センター2階パブリックホールショーケース内  
▶内 容 企業の広告用販促物やキャラクターなど懐かしさいっぱいの物を展示  
▶同 団 栗原 ☎090-1535-4460

## 講座・教室

### 平成30年度前期立正オープンカレッジ

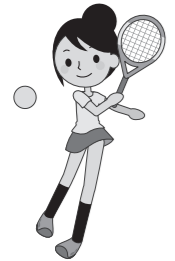
▶日 時 6月23日～7月14日 毎週土曜日(全4回) 午後0時50分～2時20分  
▶場 所 立正大学熊谷キャンパスアカデミック

## 陶芸教室(夏コース)

▶日 時 7月3日・10日・17日・31日、8月14日の火曜日(全5回) 午後1時30分～3時30分  
▶場 所 総合福祉会館  
▶対 象 「やすらぎの里」交流創作室および窯場  
▶市内在住で60歳以上の方または障害者手帳をお持ちの方(介添えの方も参加可)  
▶定員 12人(定員を超えた場合は抽選)  
▶参加費 1千円  
▶持ち物 汚れて

## 早期硬式テニス教室

▶日 時 7月1日～8月12日の毎週日曜日(全7回) 午前7時～9時  
▶場 所 総合公園庭球場  
▶講 師 日本体育協会公認スポーツ指導員  
▶対 象 初心者、初級者、中級者  
▶定員 60人(先着順)  
▶参加費 3千円(保険料を含む)  
▶主 催 行田市テニス協会  
▶そ の 他 貸与ラケット多少あり、シューズは個人で用意  
▶申 6月16日(土)・23日(土)午後1時～3時に「行田グリーンアリーナ」会議室※代理申し込み可。  
住所、氏名、生年月日、連絡先、テニス歴、ラケットの有無を伝えること。  
▶同 団 普及委員会遠藤 ☎090-7814-8327



広告

広告



高齢者カラオケ教室  
(夏コース)

▼日時 7月4日～25日の毎週水曜日(全4回) 午前9時30分～11時30分 ▼場所 総合福祉会館「やすらぎの里」第2研修室 ▼対象 市内在住で65歳以上の方(平成31年3月31日までに65歳になる方可) ▼定員 35人(定員を超えた場合は抽選) ▼参加無料 ▼持ち物 筆記用具、飲み物 ▼申・團 6月20日(水)午後5時までに直接または電話で行田市社会福祉協議会 ☎557-5400

相談

認知症の人と家族の会  
【つづき】

▼日時 7月3日(火)午後1時30分～3時30分 ▼場所 行田中央総合病院3階レストラン ▼内容 介護の相談や情報交換を行う ▼対象 認知症の方を介護している家族 ▼参加無料 ▼主催 公益社団法人認知症の人と家族の会埼玉支部 ▼その他 事前申し込み不要 ▼團 同病院地域連携室 ☎553-12060

(公財) 行田市産業・文化・スポーツいきいき財団

… 申し込み・問い合わせ …

産業文化会館 TEL.556-6371 FAX.556-6372	商工センター TEL.553-0510 FAX.553-2021	古代蓮会館 TEL.559-0770 FAX.559-0784	行田グリーンアリーナ TEL.553-3377 FAX.553-0487

<http://www.ikiiki-zaidan.or.jp/index.html>

商工センター音楽祭  
涼風薫るフルート  
コンサート

▼日時 8月19日(日)午後2時開演(午後1時30分開場) ▼場所 商工センターホール ▼内容 フルーツ三重奏による映画やクラシック曲を演奏。映像と生演奏の融合。 ▼曲目 「私のお気に入り」となりのトトロメドレー「ジユトウヴ」他 ▼出演 荒井香央里さん、伊丹唯さん、岡村加寿子さん ▼定員 200人 ▼入場料 500円(全席自由) ▼チケット取り扱い 6月23日(土)午前9時から商工センターで販売

古代蓮会館の開館  
時間を変更します

▼期間 6月23日(土)～8月5日(日) ※期間中は無休 ▼開館時間 午前7時～午後4時30分(入館は午後4時まで) ▼その他 期間中、古代蓮の里売店は午前7時から午後4時まで、古代蓮うどん店は午前9時から午後2時まで営業※いずれも期間中は無休

古代蓮会館  
潮崎ひろのコンサート

▼日時 6月30日(土)午前10時(約1時間) ▼場所 古代蓮会館休憩所 ▼出演 潮崎ひろの(シンガーソングライター) ▼要入館料

古代蓮会館企画展Ⅰ  
「古代蓮の里友の会  
会員作品展」

▼日時 6月23日(土)～8月5日(日) 午前7時～午後4時30分(入館は午後4時まで) ▼場所 古代蓮会館催事室 ▼内容 古代蓮の里友の会会員の作品展 ▼その他 要入館料、会員随時募集

ドキドキ！観光で嬉活ポタリング  
～まかせなさい！忍城おもてなし  
甲冑隊が手伝います～

▼日時 6月24日(日)午前10時受付開始 ▼集合場所 行田市バスターミナル観光案内所 ▼内容 本市を代表する観光スポットをポタリングで散策し、忍城おもてなし甲冑隊がカップル誕生に向けて一生懸命サポート。各観光スポットでスタンプ3個を集めることで記念品を進呈。 ▼対象 20歳以上の未婚の方 ▼定員 男女各20人(先着順) ▼参加費 2千500円(入館料、はにわ作成費などを含む) ▼その他 雨天の場合はポタリングイベントを中止し、集合場所およびイベント会場を商工センターホールに変更 ▼申・團 6月10日(日)午前9時から直接商工センター



百連百撮！連のさまざまな  
撮り方・プロが教える  
デジタル講座2018

▼日時 6月30日(土)午前7時30分～午後1時(2部構成) ▼内容 講師指導のもと古代蓮の里で撮影会を行い、デジタルカメラ初心者から中級者まで楽しく撮影方法を学ぶ ▼講師 前野勝美さん(写真家) ▼定員 30人(先着順) ▼参加費 2千円(保険代を含む) ▼申 6月8日(金)午前9時から電話で古代蓮会館

商工センター映画祭  
「ハレンケラーを  
知っていますか」上映

▼日時 6月23日(土)午後2時上映 ▼上映時間 112分 ▼場所 商工センターホール ▼定員 300人 ▼入場無料 ▼その他 事前申し込み不要

紙粘土細工講座  
「古代蓮のチョウトンボ」

▼日時 6月24日(日)午前10時～正午 ▼場所 古代蓮会館 休憩所 ▼講師 佐藤孝子さん(全国創作ねん土人形の会サングラフト・ドール) ▼定員 80人(先着順) ▼参加費

250円(材料費) ▼その他 要入館料 ▼申 開催時間中に直接同館



第57回絵画展

▼日時 6月6日(水)～25日(月) 午前9時～午後4時30分(入場は午後4時まで) ※火曜日休館 ▼場所 産業文化会館アートギャラリー ▼内容 行田美術会の作品展 ▼入場無料

第68回  
県展入選作品展

▼日時 6月28日(水)～7月23日(月) 午前9時～午後4時30分(入場は午後4時まで) ※火曜日休館 ▼場所 産業文化会館アートギャラリー ▼内容 第68回埼玉県美術展入選者ならび

に審査員・招待・委嘱者の作品(絵画・彫刻・工芸・書・写真) ▼入場無料

ウォーター  
エクサクラブ

▼日時 毎週金曜日午後3時～4時 ▼場所 行田市市民プール ▼内容 健康増進に効果的な運動を楽しく行う ▼対象 18歳以上の方 ▼募集人数 20人(先着順) ▼会費 月3千円(一部体育施設の月4回無料利用券付き) ▼申 6月16日(土)午前9時から直接または電話で同プール ☎555-12455

はにわの館スタッフ

▼勤務時間 午前9時～午後4時30分(昼休憩1時間) ※週3日程度のローテーション勤務 ▼業務内容 はにわ作りの指導利用受付、案内および施設管理業務 ▼応募資格 土・日曜日、祝日の勤務が可能の方 ▼募集人数 1人 ▼時給 880円 ▼選考方法 書類審査の上、面接を実施 ▼申 6月24日(日)までに履歴書(写真貼付)を直接産業文化会館

「夏期限定」市民プールスタッフ

職種	勤務時間	採用人数・応募資格	時給	雇用期間	申し込み・問い合わせ
プール監視員	(1)午前9時30分～午後5時30分 (2)午前9時30分～午後2時 (3)午後0時45分～5時30分 (4)午後5時30分～9時 ※勤務割表によるローテーション勤務	35人程度 ※高校生以上の方(満15歳になって最初の3月31日を迎えている方) ※泳げる方(25メートル程度) ※週3日以上勤務できる方	昼間910円 夜間880円	7月中旬～9月1日を予定	6月23日(土)までに履歴書(写真貼付)とエントリーシート(いきいき財団ホームページからダウンロード可)を行田市市民プール窓口へ持参してください。 ※面接日は後日連絡します。
受付窓口	正午～午後4時30分 ※週2～3日のローテーション勤務	若干名(18歳以上の方)	880円		行田グリーンアリーナ ☎553-3377

広告

広告

## 文政6年忍城図

行田市郷土博物館所有

城郭は、堀や土塁で区切られた曲輪くわという区画を配置することによって構成されます。曲輪には本丸や二の丸といった名称がつけられ、その中に櫓や御殿、土蔵などの建造物が築かれます。さらに、周囲の寺社や町屋、街道、山や川までも含めて城郭の一部とすることもあります。このようにさまざまな形を持つ城郭を絵と文字によって表現した絵図が城絵図です。

城絵図は制作の目的、年代、制作者などによってさまざまなタイプのものがあります。これらを比較検討することが、城郭の変遷の歴史を知る重要な手掛りとなります。現存する忍城図も描かれている城の時代から分類すると、①天正年間末から寛永16年（1639）

までの近世初期の忍城を描いた城絵図、②阿部家による元禄大改修以前の城絵図、③元禄大改修後の城絵図、④松平家入封から幕末までの城絵図、⑤その他の忍城図に分けられます。今回紹介する城



文政6年忍城図

また、桑名から移してきた東照宮の社殿は、文政8年に城西方の下荒井にあった作事小屋と武家屋敷に造営されました。この城絵図では、造営前の作事小屋が描かれています。このようにこの城絵図には松平家が引越してきてから城の一部が改修されるまでの様子が描かれており、阿部家の忍城から松平家の忍城へと変わっていく過渡期の城絵図ともいえます。（郷土博物館 鈴木紀三雄）

## つながる ひろがる みんなのチカラ

～市民公益活動団体紹介～⑱

## 特定非営利活動法人 サイシップ

知的・身体・精神に障がいのある方が、住み慣れた地域で日常生活や社会生活を営めるよう、自立のためのさまざまな支援を行っているのが「特定非営利活動法人サイシップ」です。

同法人は平成15年に設立され、現在、12人のスタッフで活動しています。自立支援施設「夢知無恥」の運営を活動の中心としており、同施設では、障がいのある方へ軽作業などの就労機会を提供したり、一般企業への就職活動を支援したりしています。スタッフの皆さんは、利用者の生活リズムに合わせながら、市内外の事業者から依頼された靴下やカットクロスなどの袋詰めといった内職作業や、園芸品の販売、農作業など利用者が行う作業の補助を行っています。また、就職活動の支援では、コミュニケーション能力向上や社会マナーの習得などのサポートを行っており、利用者の就職先も徐々に増加しているそうです。理事長の妻澤敏健さんは「ここを卒業した利用者の皆さんが就職先で頼りにされ、元気に働いていると聞くと本当にうれしいですね」と笑顔で話します。

今後は、農作業にも力を入れ、トマトなどの農産物に付加価値をつけて販売することに取り組み、利用者のさらなる意欲向上と就労機会の拡大を目指していくとのこと。みんなの夢を育て、実を結ばせるための「サイシップ」の活動に大きな期待が寄せられています。

【代表理事】妻澤 敏健 【電話番号】557-5888



施設内での軽作業の様子

### 今月の表紙

5月4日、さきたま古墳公園で第33回さきたま火祭りが開催され、約11万人が来場しました。

たいまつ行列とともに轎台に乗ったニニギの命とコノハナサクヤ姫が登場。そして、たいまつによってできた円の中心で二人が産屋に火を放つと、夜空を焦がすかのように勢いよく炎が舞い上がり、会場は明るく照らされました。

- 市報ぎょうだに掲載されているあなたの写真を差し上げます。ご希望の方は、広報広聴課広報広聴担当（内線318）まで。
- 市民の皆さんの市政に対するご意見をお待ちしています。
- 市報をデジ版に録音したものを希望者宅にお届けします。ご希望の方は、広報広聴課広報広聴担当（内線318）までご連絡ください。



環境にやさしい  
植物油インキ  
市報ぎょうだは  
再生紙を  
使用しています