

中央公民館実用講座の受講生を募集します

講座名	日時	場所	内容	参加費	持ち物	講師	定員
みんな初心者だから安心！はじめてのフラダンス講座	11月7日～28日の毎週土曜日【全4回】 午前10時～正午	レクリエーション室	この機会にフラダンスを始めませんか。全4回で1曲のダンスを覚えます。	無料	動きやすい服装 (お持ちの方はフラダンス衣装、ロングスカート)	三上史恵さん (フラガールズ代表)	20人
趣味・特技の欄に書けます！身近なものを使ったマジック講座	11月7日～28日の毎週土曜日【全4回】 ※28日は発表になります。 午後1時30分～3時30分	創作室・第3学習室	マジック、手品は難しいものだと思いませんか。すぐに人前で披露できるようになります。	300円 (材料費)	—	早坂功さん (鴻巣マジック同好会代表)	
楽しみながら英語に触れよう！おやこの「国際交流サロン」	・11月8日(日) ・11月21日(土) 午後2時～3時	レクリエーション室	外国人講師と親子でレクリエーションを行い、身近な国際交流を体験します。	無料	動きやすい服装	市内小・中学校ALT講師	
字が苦手でも大丈夫！アート書道体験講座～テーマはお正月～	・11月15日(日) ・11月29日(日) 午後1時30分～3時	創作室	何を使っても、何をしてもいいアート書道を体験します。作品は持ち帰り、楽しむことができます。	200円 (材料費)	汚れてもいい服装	彩irodori書家美蓮さん	

※講座の会場は全て中央公民館

▶対象 市内在住・在勤の方

※はじめてのフラダンス講座は女性のみ。

※国際交流サロンは未就学児と、その保護者のみ。

▶申し込み 10月14日(水) 午前9時から直接同館窓口
(電話受け付けは翌日午前9時から)

▶問い合わせ 同館 ☎556-2649

アート書道
作品例



平成27年度 介護予防講演会

認知症は誰にでも起こりうる脳の病気ですが、日常生活のちょっとした心掛けで予防することができるといわれています。そこで、認知症になっても住み慣れた地域で安心して生活できるよう、まずは脳の機能や予防について学びませんか。

▶日時 10月27日(火)午後2時(午後1時30分から受け付け)

▶場所 「みらい」文化ホール

▶内容 【第一部】認知症に強い脳をつくる！
【第二部】成年後見制度ってなに？

▶講師 【第一部】阿奈靖雄さん(株)クリエイイトANA阿奈靖雄事務所代表)
【第二部】出井賢明さん(コスモス成年後見サポートセンター行政書士)

▶対象 65歳以上の方や高齢者の支援活動に関わっている方

▶定員 400人

▶参加費 無料

▶その他 駐車場に限りがありますので、乗り合わせでご参加ください。

▶問い合わせ 高齢者福祉課地域支援担当(内線278)

徘徊高齢者等 発見シールを配布します

市では、認知症により著しい徘徊行動が見られる高齢者などが所在不明になった場合に、その方の早期発見と事故の未然防止を図るとともに、家族の精神的負担の軽減を図るため、「徘徊高齢者等早期発見シール」の配布を開始します。



10月1日から配布する徘徊高齢者等発見シール

▶配布開始日

10月1日(木)

▶配布場所 高齢者福祉課

▶配布枚数 21枚(1シート)

▶シールの活用方法 靴の後ろや外出時に身に付ける物に貼ります。

▶その他 配布した方の情報を行田警察署に提供するため、事前に当事者の特徴や緊急連絡先などを登録していただきます。

※登録者の捜索に役立つ他、保護されたときの身元確認と家族への連絡が容易になるためです。

▶問い合わせ 同課高齢福祉担当(内線223)

第67回 行田市文化祭

展示部門

日時	場所	参加団体または内容
10月31日(土)～11月3日(火) 午前9時～午後5時 (3日は午後4時まで)	産業文化会館	革芸雅秀会、行田絵手紙あい会、行田市工芸協会カリタスS41、行田市写真連盟、行田市書道人連盟、行田美術会、行田フラワーデザイン協会、行田美幸会、美布の会、楽書子龍行田教室
	コミュニティセンターみずしろ	行田山草会、行田市華道会、行田短歌連盟
10月31日(土)～11月3日(火) 午前9時～午後5時(31日は午後1時30分から、3日は午後4時まで)	埼玉公民館	さきたま盆栽会
10月31日(土)～11月15日(日) 午前9時～午後5時	郷土博物館	行田市菊花連絡協議会(第41回行田市菊花展)

大会・発表部門

催し名(団体名)	日時	場所	備考
茶席(行田市茶道会)	10月31日(土) 午前10時～午後3時	コミュニティセンターみずしろ	茶券代1,000円※茶券取り扱い ☎556-0910(加藤)
囲碁大会(行田市碁楽会)	11月1日(日) 午前9時～午後5時		参加費1,200円※当日受け付け
将棋大会(行田市将棋連盟)	11月3日(火) 午前9時～午後5時		参加費【小・中学生】800円【高校生・学生】1,000円【一般】1,500円※当日受け付け
俳句展(行田市俳句連盟)	11月14日(土)～16日(月) 午前9時～午後5時 ※16日は午後4時まで		無料
オープン短歌大会(行田短歌連盟)	11月19日(木) 午後1時30分～5時		無料
(行田市フラダンス連盟) (武蔵あばれ太鼓)	11月23日(月) 午後1時30分開演	「みらい」文化ホール	無料

▶主催 行田市文化団体連合会、行田市、行田市教育委員会、(公財)行田市産業・文化・スポーツいきいき財団

▶問い合わせ ひとつくり支援課生涯学習担当 ☎556-8319

オレンジカフェ行田 ～認知症に関わる方 (本人、家族、支援者など) の集い～

認知症の方やその家族、地域の方、医療介護の専門職、ボランティアなど、どなたでも気軽に参加できる集いの場所です。みんなで楽しい時間を過ごしませんか。

▶日時 11月11日(火)午前10時～正午

▶場所 忍・行田公民館A・B会議室

▶対象 市内在住の認知症の方やその家族、地域の方、専門職の方など

▶参加費 100円

▶その他 事前申し込みは不要です。

▶問い合わせ 地域包括支援センター緑風苑 ☎557-3611、地域包括支援センターまきば園 ☎550-1777、地域包括支援センター壮幸会 ☎552-1123、地域包括支援センターふぁみいゆ ☎558-0088

第2弾

公園で春返り！パワーアップ教室

過ごしやすい気候の中、水城公園内をウォーキングしたり、園内にある健康器具を利用したりして筋力アップ運動をしてみませんか。

日時	場所
10月26日(月) 午後1時30分～3時30分	コミュニティセンターみずしろ
10月30日(金) 午前9時30分～11時30分	忍・行田公民館および水城公園
11月5日(木) 午前9時30分～11時30分	コミュニティセンターみずしろ および水城公園

※3日間で1コース

▶集合場所 コミュニティセンターみずしろ1階ギャラリー

▶講師 遠藤良江さん(健康運動指導士)

▶対象 市内在住で65歳以上の方(医師の指示により運動制限などのない方)

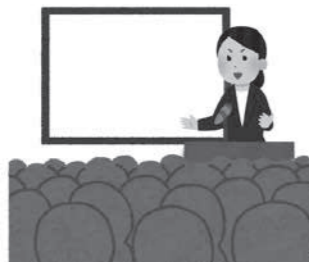
▶定員 15人

▶その他 雨天の場合は、室内で実施します。

▶問い合わせ 高齢者福祉課地域支援担当(内線278)

ものづくり大学 市民特別公開講座

- ▶日時 11月1日(日) 午後1時～2時30分(午後0時30分開場)
- ▶場所 ものづくり大学C1010大講義室
- ▶内容 小川信子さん(日本女子大学名誉教授、幼児教育施設設計など)による講演「地域で未来を担う子供達を育てよう!—主役はあなた—」
- ▶定員 200人
- ▶受講料 無料
- ▶共催 行田市
- ▶後援 行田市教育委員会
- ▶申し込み 住所、氏名、連絡先を明記の上、10月23日(金)までにFAXまたは同大学ホームページから申し込みください。【FAX】564-3201
- ▶問い合わせ 同大学 ☎564-3819



第15回ものづくり大学 「碧蓮祭」

- ▶日時 10月31日(土)、11月1日(日) 午前10時～午後5時
- ▶場所 ものづくり大学
- ▶内容 各研究室企画展示、各種ものづくり体験教室、特設ステージ、子ども向けイベント、各種模擬店、花火の打ち上げ他
※花火の打ち上げは31日のみ
- ▶その他 一部企画では申し込み制となる場合があります。詳細は同大学ホームページを参照するか同大学へ問い合わせください。
- ▶問い合わせ 同大学 ☎564-3817



古代から未来へ、 行田の歴史をたどる

- ▶日時 11月20日(金) 午前9時～午後4時



南河原石塔婆

- ▶集合場所 市民プール脇駐車場

- ▶内容 市内の古代～近代のさまざまな文化財をバスで巡り、行田の歴史をたどります。



忠次郎蔵

- ▶見学場所 南河原石塔婆、地藏塚古墳、忠次郎蔵(昼食あり)、真名板高山古墳、成就院三重塔、高澤家住宅 他
- ▶定員 25人(先着順)
- ▶参加費 1,000円(昼食・保険料を含む)
- ▶主催 行田市教育委員会
- ▶申し込み・問い合わせ 11月2日(月)午前9時～17日(火)に電話で文化財保護課文化財保護担当 ☎553-3581

近代化遺産全国一斉公開2015参加事業 行田の近代化遺産を巡る

- ▶日時 10月20日(火) 午前9時～午後4時
- ▶集合場所 市民プール脇駐車場
- ▶内容 市内の近代化に貢献した歴史資産をバスで巡り、行田の近代史を学習します。
- ▶見学場所 武蔵野銀行行田支店、足袋とくらしの博物館、北河原門樋、彩々亭(昼食あり)、堀切橋、弁天門樋、旧須戸橋、横田酒造他
- ▶定員 25人(先着順)
- ▶参加費 1,400円(昼食、入館料、保険料を含む)
- ▶申し込み・問い合わせ 10月5日(月)午前9時～16日(金)に電話で文化財保護課文化財保護担当 ☎553-3581

企画展「古墳の終焉と律令時代の幕開け」

今年度のテーマは「7世紀」。7世紀は、近畿地方で古墳の築造が終焉を迎えるとともに、飛鳥の地に宮都が造られ古代国家の形成が本格的に始まり、歴史が大きく動いた時代です。埼玉県を含む武蔵の地域では前方後円墳の築造は終了し、それに代わって各地に造られたのが円墳や方墳、そしてこの時期に特有の八角形墳や上円下方墳などです。本展では古墳終末期の首長墓を紹介するとともに、律令による古代国家形成期の地方支配の足跡を遺跡や遺物からたどります。

- ▶開催期間 11月15日(日)まで(10月12日を除く毎週月曜日は休館)
- ▶受付時間 午前9時～午後4時30分
- ▶場所 県立さきたま史跡の博物館
- ▶観覧料 200円
- ▶問い合わせ 同館 ☎559-1181

おもしろものづくり教室

- ▶日時 10月31日(土)、11月1日(日) 午前10時～午後3時
- ▶場所 ものづくり大学
- ▶内容 竹とんぼ、ガリガリとんぼを作って遊びます。
- ▶対象 小学生以上の方
- ▶参加費 無料
- ▶共催 行田市
- ▶その他 申し込みは不要です。
- ▶問い合わせ 同大学 ☎564-3819



マンガカーレース体験教室

- ▶日時 10月31日(土)、11月1日(日) 午前9時30分
- ▶場所 ものづくり大学
- ▶内容 午前中はマンガカーを作成し、午後はレース大会でタイムを競います。
- ▶対象 市内の小中学生
- ▶参加費 無料
- ▶共催 行田市教育委員会、日本機械学会 関東支部埼玉ブロック
- ▶その他 10月24日(土)・25日(日)に工作教室を開催します。
- ▶問い合わせ 学校教育課学務担当 ☎556-8316

いっしょに巡ろうスタンプラリー
埼玉古墳群&吉見百穴を開催します

県立さきたま史跡の博物館、行田市はにわの館および吉見町埋蔵文化財センターでは、それぞれの史跡などを多くの方に知ってもらうため、スタンプラリーを実施します。3つ全ての施設でスタンプを押すとオリジナルメモ帳などの記念品がもらえます。ぜひご参加ください。

- ▼期間 10月1日(木)～11月29日(日)
※県立さきたま史跡の博物館は10月12日、11月23日を除く月曜日が休館。行田市はにわの館は10月12日、11月23日を除く月曜日と10月13日(火)、11月24日(火)が休館。
- ▼記念スタンプ設置場所
・県立さきたま史跡の博物館
・行田市はにわの館
・吉見町埋蔵文化財センター(吉見町北吉見324)
- ▼参加方法 各スタンプ設置場所配布しているスタンプ台紙(各ホームページからダウンロード可)にそれぞれの施設で記念スタンプを押し、最終施設の窓口へ提出してください。施設ごとに内容は異なりますが、記念品をプレゼントします。
- ▼観覧料
・さきたま史跡の博物館【一般】200円【高校生・学生】100円
※中学生以下と障害者手帳をお持ちの方は無料
- ・吉見町埋蔵文化財センター【中学生以上】300円【小学生】200円 ※小学生未満は無料
- ▼問い合わせ
・県立さきたま史跡の博物館 ☎559-1181
・公益財団法人行田市産業・文化・スポーツいきいき財団 ☎559-4599
・吉見町役場地域振興課 ☎0493-54-5027

陸上自衛隊高等工学校 生徒募集

陸上自衛隊高等工学校 生徒(推薦採用試験)

- ▼受付期間 11月1日(日)～12月4日(金)
- ▼対象 日本国籍を有し、平成28年4月1日現在、15歳以上17歳未満の男性で中学校を卒業した方(見込み含む)
- ▼募集人数 約60人
- ▼試験日 平成28年1月9日(土)～11日(月) 指定する1日

陸上自衛隊高等工学校 生徒(一般採用試験)

- ▼受付期間 11月1日(日)～平成28年1月8日(日)
- ▼対象 日本国籍を有し、平成28年4月1日現在、15歳以上17歳未満の男性で中学校を卒業した方(見込み含む)
- ▼募集人数 約260人
- ▼試験日 平成28年1月23日(土)

推薦採用試験、一般採用試験いずれも

- ▼資料請求・問い合わせ 防衛省自衛隊埼玉地方協力本部熊谷地域事務所(〒360-0003 熊谷市筑波3-90-1 国際ビル2階) ☎522-4855

北彩タウン情報

～でかけませんか となりまち～

加須市

加須地域市民まつり

▶日時 10月18日(日)午前8時～午後3時10分

▶場所 加須市民運動公園および加須市民体育館(加須市下三保590)

▶内容

【交通安全パレード】※雨天中止

イトーヨーカドー加須店と加須小学校を出発後、加須駅入口交差点で合流し、加須市民運動公園までパレードします。

【式典】午前9時30分

交通安全作文、標語発表など

【催し物】午前10時10分

鼓笛隊演奏、各種団体活動発表、物産展示即売会、健康測定・健康増進PRなど

▶その他 雨天の場合、加須市民体育館内の催し物以外の会場は、パストラルかぞに変更となります。

▶問い合わせ 商業観光課 ☎0480—62—1111(内線276)

羽生市

第6回「世界キャラクターさみっとin羽生」

今年も国内外から約400キャラクターが羽生に集結します。「みんなでハロー!!はにゅ☆はにゅ」のテーマのもと、全体でダンスを踊ります。また、昨年好評だったキャラクターのファッションショー「はにゅコレ」や、キャラクターがお祝いする結婚式「キャラコン」を開催します。

▶日時 11月21日(土)・22日(日)午前9時～午後3時30分(予定)

▶場所 羽生水郷公園(羽生市三田ヶ谷751-1)

▶問い合わせ 世界キャラクターさみっとin羽生実行委員会事務局(羽生市キャラクター推進室内) ☎560—3119

下水道事業受益者負担金をお支払いの方へ

第2期納期限 10月27日(火)

受益者負担金は、下水道供用開始となった時点で、使用の有無を問わず土地の面積に応じて賦課されます。この負担金の納付には便利な口座振替をご利用ください。また、期限内の納付が困難な場合は納付相談をご利用ください。

なお、負担金賦課区域内の土地で売買・相続などにより受益者の変更があった方は、下水道課までご連絡ください。

▶問い合わせ 同課業務担当 ☎564—0303(前谷1-1・水道庁舎内)

10月1日は浄化槽の日 年1回浄化槽の健康診断を受けましょう

浄化槽はトイレなどから出た汚水を微生物の働きにより、きれいにして水路や河川へ放流することができる設備で、通常、庭先や駐車場の下に埋められています。地面に2、3個並んだマンホールのふたや空気を送る機器(ブローア)がある家庭は、浄化槽を使用している方です。

浄化槽を使用している方は「保守点検(年3、4回機器の点検・調整や消毒薬の補充)」「清掃(年1回、浄化槽の内部にたまった固形物などの引き抜き)」の他に、年1回の「定期水質検査」の受検が法律により義務付けられています。

「定期水質検査」は、浄化槽からの放流水などをチェックして浄化槽が十分に浄化機能を発揮しているかを検査する健康診断のようなものです。検査結果は、使用している方や保守点検業者に通知され、普段の維持管理に生かされます。

現在、家庭からの生活排水が川の汚濁原因の7割以上を占めています。浄化槽を安心して使い、地域の水環境を良好に保つために、知事指定検査機関が契約している保守点検業者・清掃業者に連絡して必ず定期水質検査を受けるようにしましょう。

▶定期水質検査の手数料(非課税)

【10人槽以下(家庭用浄化槽)】5,000円

※11人槽以上は(一社)埼玉県浄化槽協会まで問い合わせください。

▶問い合わせ 同協会法定検査部 ☎533—4700

不用品情報

市では、資源の有効利用とごみの減量化を図るため、不用品登録制度を実施しています。この制度は紹介制で、紹介後は個人のやり取りとなります。また、登録品は無料で登録期間は3カ月です。

なお、円滑な仲介事務を進めるため、不用品登録の際に写真の提供をお願いします。写真を提供していただける方は、ご連絡ください。

さしあげます

▷工業用マシン ▷回転座椅子 ▷ポータブルトイレ
▷ベビーチェア ▷食器棚 ▷マッサージチェア ▷
セミダブルベッド ▷学習机 ▷男の子用自転車(24
インチ) ▷叙勲額

ゆずってください

▷扇風機 ▷洗濯機 ▷ベビーバス ▷CDラジカセ

▼問い合わせ 環境課環境業務担当 ☎5556-0792

鴻巣行田北本環境資源組合からのお知らせ

鴻巣行田北本環境資源組合では、新たなごみ処理施設の建設候補地を鴻巣市郷地・安養寺地区内に選定しました。建設候補地の選定に当たり、①必要とされる面積の確保、②現況の土地利用および将来の開発、③利便性、④環境への影響、⑤法的制約、⑥経済性の6点を基本的条件としました。

4月4日には、建設候補地である鴻巣市郷地・安養寺地区にお住まいの方ならびに地権者の方を対象に、また、5月23日には鴻巣市、行田市および北本市の市民の方を対象とした説明会を開催したところ、合計73人の方が出席し、貴重な意見をいただきました。主な意見は以下のとおりです。

- ・道路、水路など周辺環境の整備に関する意見
- ・ダイオキシン類など排ガス基準値に関する意見
- ・余熱利用施設などに関する意見

また、事業を進める上で地元からの代表者を選出して地元の要望を聞いていくべきであるという意見などもいただきました。

組合では、今後とも市民の皆様の意見を聞きながら事業を進めていきます。

また、事業の進捗状況や検討結果について、組合のホームページや広報紙などにより情報を公開していきます。引き続きご理解ご協力をお願いします。

▶組合ホームページ <http://www.k-ichikumi.jp/>

▶問い合わせ 同組合計画建設課 ☎501—6708

県民の目「水循環センター探検ツアー」 (下水道施設見学会)を開催します

見学場所

水循環センター名	所在地	電話
荒川水循環センター(埼玉県下水道公社荒川左岸南部支社)	戸田市笹目5-37-14	048—421—5861
元荒川水循環センター(埼玉県下水道公社荒川左岸北部支社)	桶川市小針領家939	048—728—2011
小山水循環センター(埼玉県下水道公社荒川左岸北部支社小山川支所)	本庄市東五十子382-1	0495—21—7997
新河岸川水循環センター(埼玉県下水道公社荒川右岸支社)	和光市新倉6-1-1	048—466—2400
中川水循環センター(埼玉県下水道公社中川支社)	三郷市番匠免3-2-2	048—952—3351
古利根川水循環センター(埼玉県下水道公社古利根川支社)	久喜市吉羽772-1	0480—22—3819

▶日時 11月14日(土)

【午前の部】午前10時～正午

【午後の部】午後1時～3時

▶内容 下水道施設を開放し、探検ツアーを行います。見学しながらスタンプを集め、クイズに答えると景品ももらえます。

▶その他 事前申し込みは必要ありません。開催時刻に直接水循環センターにお越しください。

▶主催 公益財団法人埼玉県下水道公社

▶問い合わせ 下水道課普及促進担当 ☎564—0303

行田市防犯のまちづくり・ 暴力追放市民大会

▶日時 10月14日(水)午後2時開会

▶場所 「みらい」文化ホール

▶内容 地域安全功労者および団体の表彰、防犯活動事例の発表、防犯講座など

▶入場料 無料

▶問い合わせ 防災安全課防犯対策担当(内線283) または行田市防犯協会 ☎553—3531

産業文化会館会議室などの 貸し出しを中止します

産業文化会館管理棟空調設備改修工事のため、会議室・創作室の貸し出しを中止します。ご迷惑をお掛けしますが、ご理解ご協力をお願いします。

▶中止期間 10月1日(休)～平成28年1月18日(月)

▶中止施設 第1会議室、第2会議室、第3会議室、創作室

▶問い合わせ ひとつくり支援課生涯学習担当 ☎556—8319

県立さきたま史跡の博物館の ボランティアを募集します

活動内容	募集人数
【展示解説】古墳や国宝展示室などの解説	10人
【体験指導】まが玉づくりなどの指導や各種体験の補助	20人
【環境整備】古墳公園の整備、草木・樹木の維持管理	若干名

▶活動期間 平成28年4月1日～平成29年3月31日 ※期間の更新があります。

▶活動時間 応相談

▶応募資格 平成10年4月1日以前に生まれ、原則1カ月に2日以上活動できる方

▶その他 ・報酬、交通費、食費の支給はありません。

・社会福祉法人全国社会福祉協議会で行っているボランティア活動保険に加入します(費用は県立さきたま史跡の博物館で負担)。

・10月9日(金)午後1時30分から同館で説明会を実施します。

・平成28年1月～3月の間に研修を1日行います。

▶申し込み 同館で配布している申込書(同館ホームページからダウンロード可)に必要な事項を記入の上、12月13日(日)までに持参、郵送、FAX、Eメールのいずれかの方法で提出してください。【持参・郵送】〒361—0025 行田市埼玉4834 埼玉県立さきたま史跡の博物館【FAX】559—1112【Eメール】k591111@pref.saitama.lg.jp

▶選考方法 研修終了後、面接を実施します。

▶問い合わせ 同館広報・学習支援担当 ☎559—1181

次世代デンタル健診

歯の健康は、若いころからの健康習慣が大切になります。この機会に、自分の歯の健康を見直しましょう。

日時および対象

期 日	対 象	受付時間
11月26日(木)	妊婦(安定期)	午前8時45分～9時
	1歳未満と保護者	午前9時～9時15分
	1歳以上と保護者	午前9時15分～9時30分
	20歳～39歳の方	午前9時45分～10時

※当日、本市に住民票のある方

場 所 保健センター
費 用 無料
そ の 他 保育があります。必要な方は申し込み時に申し出てください。
申し込み 直接または電話で保健センター
問い合わせ 保健センター



効果の高いサーキット・ウォーキング教室

ウォーキングは、手軽に誰でもできる有酸素運動です。また、日常生活でも取り入れやすい運動の一つで、継続でき脂肪燃焼効果も期待できます。

今回はウォーキングについて、より効果的に行える姿勢、速度、歩数、リズムなどについて学び、実践します。

日 時 10月29日(木)午前10時～正午(午前9時30分から受け付け)
場 所 「行田グリーンアリーナ」メインアリーナ
内 容 【サーキット・ウォーキング実践】体の準備と姿勢、効果的な速度を学びます。
講 師 新井恵子さん(健康運動指導士)
対 象 市内在住でウォーキングなど運動に関心のある方
定 員 30人(先着順)
持 ち 物 運動しやすい服装、室内運動靴、飲み物、タオル、健康手帳、筆記用具
申し込み 10月23日(金)までに直接または電話で保健センター



高齢者のインフルエンザ予防接種

接種期間 10月20日(火)～12月25日(金)
対 象 次のいずれかに該当し、接種を希望する方(インフルエンザの予防接種は義務ではありません)
 ①接種日現在65歳以上の方
 ②接種日現在60歳以上64歳以下の方で心臓、腎臓または呼吸器の機能に重度の障害(身体障害者手帳1級程度)がある方、またはヒト免疫不全ウイルスにより免疫機能に障害がある方

接種方法 指定医療機関での個別接種(年度内1回)
 ※指定医療機関へ申し込みください。
費 用 1,000円(生活保護受給者の自己負担はありません)
持 ち 物 予診票(各指定医療機関にあります)、保険証または生活保護受給者証、対象②に該当する方は身体障害者手帳
注 意 市外での接種希望の方や障害の程度など不明な点は、事前に保健センターに問い合わせください。

指定医療機関一覧

赤井胃腸科	553-2233	荒木医院	559-3102	池畑クリニック	556-2295
石井クリニック	555-3519	いわね内科クリニック	554-1313	加藤内科医院	556-3253
川島胃腸科	553-0001	河本耳鼻咽喉科	555-2626	行田岡田医院	557-2311
行田協立診療所	556-4581	壮幸会行田総合病院	552-1111	行田中央総合病院	553-2000
行田ふれあいクリニック	555-1155	栗原医院	556-2272	小林内科医院	552-0362
さかつめ内科医院	553-5202	さきたまクリニック	564-6620	島田クリニック	556-3980
田代医院	553-2351	根本医院	555-1261	野口産婦人科	556-4292
ハビネス診療所	559-0082	古田整形外科医院	553-5221	松原医院	553-6700
南川げんきクリニック	554-8835	やまかわ内科クリニック	564-1488	吉田記念山本クリニック	558-3507



保 健 案 内

保健センター
 長野2-3-17
 TEL:553-0053
 FAX:555-2551



子どもの健康

乳幼児健診

健 診 名 4カ月児健診、1歳6カ月児健診、2歳児歯科健診、3歳児健診

そ の 他 転入されたお子さんで、前住所地で受診していない方は保健センターにご連絡ください。

乳幼児相談(要申し込み)

日 時 11月5日(木)午前9時30分～11時
対 象 小学校入学前のお子さん

離乳食教室(初期)(要申し込み)

日 時 11月10日(火)午前10時30分～11時30分(午前10時15分から受け付け)
対 象 平成27年5月15日～6月14日生まれのお子さん

※いずれも場所は保健センター



おとなの健康

こころの相談(要申し込み)

日 時 10月23日(金)
 ※時間は申し込みの際にお知らせします。
場 所 保健センター
対 象 いつも不安、夜眠れない、生活のリズムが乱れている、自分の性格や人間関係に悩んでいる、飲酒量が多くやめられないなど、こころに悩みのある方
そ の 他 随時、電話での相談も受け付けます。

在宅医療窓口

◇「病気があがるが、足が不自由で通院できない」「寝たきりの家族がいて床ずれが心配」などの相談があるとき
 ・在宅医療支援センター ☎553-2060
 ・相談時間 午前9時～午後5時(土・日曜日、祝日、年末年始を除く)

◇「歯科医院への通院が困難」「訪問歯科診療を行っている歯科医院が知りたい」などの相談があるとき
 ・在宅歯科医療推進窓口 ☎080-1391-8020
 ・相談時間 午前10時～午後3時(正午～午後1時を除く)※土・日曜日、祝日、年末年始を除く

休日急患診療

期 日	医療機関名	期 日	医療機関名
10月18日(日)	清幸会行田中央総合病院	11月3日(火)	壮幸会行田総合病院
10月25日(日)	壮幸会行田総合病院	11月8日(日)	壮幸会行田総合病院
11月1日(日)	清幸会行田中央総合病院		

・診療科目……内科、小児科、外科
 ・診療時間……午前10時～午後5時
 ※医療機関が変更されることがありますので、事前に問い合わせください。
 ・清幸会行田中央総合病院 ☎553-2000
 ・壮幸会行田総合病院 ☎552-1111
 ◇夜間などの急病やけがで受診できる医療機関を知りたいとき
 ・行田市消防署 ☎550-2123
 ・埼玉県救急医療情報センター ☎048-824-4199
 ◇埼玉県小児救急電話相談「#8000」
 ・県内どこからでも「#8000」をプッシュすると相談窓口につながります(携帯電話可)。
 ・相談時間【月～土曜日】午後7時～翌日午前7時
 【日曜日、祝日】午前7時～翌日午前7時
 ◇埼玉県大人の救急電話相談「#7000」
 ・県内どこからでも「#7000」をプッシュし、音声ガイダンスに従ってボタン1を押すと相談窓口につながります(携帯電話可)。
 ・相談時間【毎日】午後6時30分～10時30分

妊婦健康診査を埼玉県外の医療機関で受診する方へ

平成28年4月1日以降に埼玉県外の医療機関で妊婦健康診査を受診する場合、妊婦健康診査助成券が使用できない場合があります。
 その場合は、助成券分の金額について医療機関の窓口でいったんお支払いいただきます。なお、助成券分の費用については、後日手続きにより払い戻し(償還払い)ができます。最後の妊婦健康診査受診日または出産日から6カ月以内に保健センターで手続きを行ってください。

必要なもの

・健診時の領収書および診療明細書
 ※再発行されないよう紛失に注意してください。
 ・未使用の妊婦健康診査助成券
 ・母子健康手帳
 ・請求者名義の通帳
 ・認め印

問い合わせ 保健センター



図書館だより

市立図書館 佐間3-24-7(「みらい」内) TEL:556-4227 FAX:555-3770

開館時間 午前9時30分～午後7時
休館日 10月1日(木)・2日(金)・5日(月)・13日(火)・19日(月)・26日(月)・11月2日(月)・4日(水)・9日(月)
※休館中の圖書の返却はブックポストをご利用ください。

新着図書

- B 勘あり! (飯田真弓/著)
- D 機関情報 (西村京太郎/著)
- I Qは金で買えるのか (行方史郎/著)
- ピースケのぼうけん (きくちひでお/作)
- ダヤンとうさぎの赤ちゃん (池田あきこ/著)
- 日本の伝統野菜 (坂木利隆/監修)

【図書館豆知識】 読書手帳をご利用ください

図書館では子供たちにたくさん本を読んでもらえるように、借りた本を記録するための小学生用の読書手帳を配布しています。また、これからママになる方に向けたマタニティ用の読書手帳も作りました。ぜひご活用ください。

▶読書手帳の種類と配布方法

【小学1年生用】セカンドブック贈呈時に小学校で配布

定例イベント*親子で楽しいひとときを*

	日時	内容	対象	協力団体
おはなし会	10月21日、11月11日の水曜日 午前10時30分～11時 ※とことこタイムで実施	絵本やパネルシアターなど	2、3歳児と保護者	※図書館職員が実施
	10月24日(土)午前11時	絵本や紙芝居など	幼児・小学生	おはなしタンパリン
	11月7日(土)午後2時			おはなしの会
	11月14日(土)午後2時			おはなしポケット
読み語りの会	10月18日(日)午後2時	詩やエッセイなどの朗読	どなたでも可	おしゃべりインコの会
英語児童書読み聞かせ会	11月8日(日)午前11時	英語の歌遊びや絵本の読み聞かせ	英語に興味がある方	ハートイングリッシュスクール
定例子ども映画会	10月17日(土)午後2時	【上映作品】 トムとジェリー ばら色の人生 他		

*場所は、いずれも図書館おはなしのへや

- ▼日時 10月18日(日) 午前9時30分～午後2時
- ▼場所 水城公園市民広場(雨天の場合はコミュニティセンター「みずしろ」)
- ▼内容 クラフトづくりなど楽しいイベントが盛りだくさんです。
- ▼主催 青少年育成行田市民会議
- ▼主幹 浮き城のまち行田子どもまつり実行委員会
- ▼後援 行田市教育委員会
- ▼問い合わせ ひとつくり支援課生涯学習担当 ☎556-8319



昨年の子どもまつりの様子

第26回浮き城のまち行田子どもまつり

- ▼日時 10月23日(金)午後2時開演
- ▼場所 「みらい」文化ホール
- ▼内容 車椅子生活を送る主人公が、失業して久しぶりに帰ってきた父と共にアイアンマンレースに挑戦し、さまざまな困難を乗り越えていく姿を描いた作品です。
- ▼定員 350人(先着順)
- ▼入場料 無料
- ▼問い合わせ 行田市人権教育推進協議会(ひとつくり支援課内) ☎556-8319

人権啓発映画 「グレートデイズ」上映会

【小学2～6年生用】利用カードをお持ちの方に図書館で配布
【マタニティ用】市民課で母子健康手帳交付時に配布
※紛失した場合の再交付は実費となりますので、ご注意ください。

読書週間 特別映画会

- ▶日時 11月3日(火)午後2時
- ▶場所 映像ホール
- ▶作品 「殞の森」第60回カンヌ国際映画祭グランプリ受賞
- ▶出演 うだしげき、尾野真千子 他
- ▶監督 河瀬直美
- ▶内容 奈良を舞台に、家族を失った2人の登場人物である認知症の老人と女性介護士のふれあいを通して人間の生と死を描いた作品。
- ▶定員 80人(先着順)
- ▶入場料 無料

11月30日まで麻薬・覚せい剤乱用防止運動を実施します

麻薬・覚せい剤、危険ドラッグなどの薬物乱用は、個人の問題にとどまらず、社会全体に計り知れない危害をもたらします。特に、危険ドラッグの乱用が若者を中心に広がっており、使用者本人の健康被害や二次的な死傷事故が多発しています。

薬物乱用は自分の人生だけでなく、家族など周りの人たちの人生までも狂わせてしまいます。「ちょっとなら」といった甘い考えは命取りです。正しい知識を身に付け、薬物乱用を根絶しましょう。

▶問い合わせ 加須保健所 ☎0480-61-1216

彩の国駅伝競走大会に伴い交通規制を実施します

11月3日(火)に彩の国駅伝競走大会が開催されます。開催に伴い、午前9時30分から10時10分まで市内を通る国道17号の交通規制を行います。なお、選手の通過時間により、規制時間が前後する場合がありますので、ご了承ください。

*交通規制、迂回については警察官の指示に従ってください。

*市内循環バスの運行が一部変更となります。

▶問い合わせ スポーツ振興課振興担当 ☎556-8336

各種相談 (10月15日～11月14日)

相談	場所	期日	時間	問い合わせ
法律(予約制)	VIVAぎょうだ	10月27日(火)、11月12日(木) ※予約はその月の1日から(土・日曜日、祝日の場合は翌日)	午前9時20分～正午	地域づくり支援課(内線252)
行政	コミュニティセンター南河原	11月2日(月)	午後1時30分～3時30分	
消費生活多重債務	市役所	毎週月～金曜日(祝日を除く)	午前9時30分～午後3時30分	
相続、遺言、離婚、日常生活の困り事	VIVAぎょうだ	11月11日(火)※予約制	午後1時～5時(受け付けは午後4時まで)	埼玉県行政書士会埼玉支部 ☎554-2702
夫婦関係・DVなど(予約制)	VIVAぎょうだ	毎週木・土曜日 ※各土曜日は市内在住の方を対象に電話相談も受け付けます	午後1時～4時(電話相談は午後1時～2時)	VIVAぎょうだ ☎556-9301
内職	市役所	毎週月～金曜日(祝日を除く)	午前9時～午後5時	商工観光課(内線383)
人権	地域交流センター	11月11日(火)	午後1時30分～3時30分	人権推進課(内線221)
税務(予約制)	関東信越税理士会行田支部(市役所前)	毎週水曜日(祝日を除く)※予約受け付けは毎週月・水・金曜日(祝日を除く)の午前10時30分～午後3時30分	午後1時～4時	関東信越税理士会行田支部 ☎554-1411
水道料金の休日納付	水道庁舎(前谷)	11月1日(日)	午前8時30分～正午	水道課 ☎553-0131
水道料金の夜間納付	水道庁舎(前谷)	10月20日(火)・27日(火)、11月10日(火)	午後5時15分～7時	

放射線量の測定値

測定箇所 行田消防署本署地内 測定高 1メートル
9月16日(火) 午前9時 0.07マイクロシーベルト(曇り) 午後3時 0.07マイクロシーベルト(曇り)

きれいな空気の飲食店、事業所はこのステッカーが目印

県では、受動喫煙による健康への悪影響を防止するため、全面禁煙・空間分煙実施施設認証制度を設けています。本市にも認証されている飲食店、事業所が多くあります(平成27年8月31日現在の市内認証施設数は全面禁煙111施設、空間分煙18施設です)。

認証されている施設には、ステッカーが貼られていますので、お店選びの参考にしてみてください。

▶問い合わせ 加須保健所 ☎0480-61-1216



今月の納税

- 市県民税 3期
- 国民健康保険税 4期
- 介護保険料 4期
- 後期高齢者医療保険料 4期

納期限 11月2日(月)

市税の納付には、「安心! 確実! 便利!」な口座振替をご利用ください。

敬老祝賀式典で 金婚夫婦207組を表彰

9月5日、「みらい」文化ホールで敬老祝賀式典が開催されました。

この式典では、在宅高齢者の介護などで高齢者福祉に功績のあった敬老模範家庭と三夫婦世帯、さらには今年度結婚50年を迎える金婚夫婦を表彰するものです。金婚夫婦207組を代表して、工藤市長から表彰状と記念品の贈呈を受けた高山昇二郎さん・景子さんは「栄えある表彰を賜り光栄です。お世話になった方にお礼を申し上げます」と話し、喜びの表情を浮かべていました。なお、敬老模範家庭と三夫婦世帯については「市報ぎょうだ」11月号で紹介します。



平和への祈りを込めて

多くの尊い命が犠牲となった戦争から70年目の節目を迎えた今年、平和の大切さ、尊さを改めて感じてもらうと8月25日にコミュニティセンターみずしろで「平和」をテーマにしたイベントが行われました。

この日、始めに行われたのが市内在住のアート書道家である美蓮さんによる平和をテーマにした書道パフォーマンス。三味線の生演奏に合わせ、2メートル×4メートルの大きな和紙に「今を感謝 平和 PEACE 愛 LOVE 祈」と書き、美蓮さん自身の平和に対する思いをアート書で表現しました。終了後は、「アート書入門講座」も開催され、美蓮さんのパフォーマンスを見た多くの受講者でにぎわっていました。また、講座終了後には、被爆体験者講演会も行われました。講師は、広島市生まれで被爆を体験した埼玉県原爆被害者協議会事務局長の原明範さん。自身の被爆体験談を語り、戦争の悲惨さや恐ろしさを熱心に伝えていました。



図書館の仕事に挑戦!

8月18日・19日に図書館で夏休み体験イベント「子ども司書チャレンジ～やってみよう、図書館の仕事」が行われました。

このイベントに小学5・6年生の4人が参加。カウンターでの貸し出しや返却の受け付け、書架整理、館内展示の本の選定を行い図書館での仕事を体験しました。また、19日には幼児向けの読み聞かせをに挑戦し、ぬいぐるみを使った演出や折り紙で作ったお土産をプレゼントするなど工夫を凝らしながら、来場者を楽しませていました。



家内安全と厄除けを願って

8月22日に治子神社、興徳寺に下中条の獅子舞が奉納されました。

下中条の獅子舞は、江戸時代から下中条地区に伝わり、県の指定民俗文化財になっています。この日演じたのは「棒術」「弓」など5演目。笛と太鼓の音に合わせ、3匹の獅子が息の合った舞を披露し、観客を魅了していました。



開校130周年を記念した 地域かるたを作成

星宮小学校で作成している「星宮かるた」の制作作業が9月12日に行われました。

「星宮かるた」とは、平成28年3月に開校130周年を迎える同校と、開校60周年を迎える熊谷市立星宮小学校が連携して作成している地域の事柄や場所を取り入れたオリジナルかるたです。今年の春休みに同校の児童が詠んだ句の中から、地元住民を中心とした星宮かるた制作実行委員会が読み札として23句を選定。この日は、児童が描いた絵札の最終仕上げを6年生が行いました。「星宮かるた」は来年3月に行われる開校130周年記念式典でお披露目の後、学区域に全戸配布される予定です。



懐かしの昔遊びを体験

9月8日に南河原小学校で、昔の遊び体験が行われました。

この体験は毎月2回、小学1・2年生を対象に昼休みを使って実施されています。この日も、遊びを教える南河原昔の子ども遊びを保存する会の方の指導で、こまやだるま落とし、手作りの魚釣りなどさまざまな遊びに挑戦しました。普段と違った遊びに、子供たちは夢中になっているようでした。



消防団員による熱い戦い

9月13日、消防署で第43回行田市消防団操法大会が開催されました。

この大会は、消火活動における基本動作をいかに正確かつ迅速に行うかを競うもの。各分団を代表して小型ポンプの部、自動車ポンプの部に出場した選手は、真夏に行ってきた練習の成果を思う存分発揮していました。なお、小型ポンプの部では、団本部第2警備隊が優勝。また自動車ポンプの部では、北部第8分団が16連覇の偉業を達成しました。



捕手としてチームを支え、 甲子園ベスト8進出の原動力に

笹谷拓海さん(17歳・佐間)

高校野球が始まって100年という節目を迎えた今年の夏。第97回全国高校野球選手権大会に出場した花咲徳栄高等学校は、同校初のベスト8に進出しました。今月は高校球児誰もが憧れる場所、聖地「甲子園」でチームの正捕手として活躍した笹谷拓海さんを紹介します。

笹谷さんは、小学2年生のときに水城少年野球チームに入団しました。「バッターが空振りしたボールを捕球したときに、ミットから鳴り響く音が心地いい」という理由から自らキャッチャーを希望。6年生になると県大会で準優勝し、行田の選抜チームにも選出されました。中学時代は熊谷リトルシニアに所属。そこで、自身の野球センスを磨いていきました。

高校は、甲子園出場経験がある花咲徳栄高等学校へ。強豪校から多数誘いを受けましたが、岩井監督から「お前がいれば甲子園に行ける」という言葉をもらったことが決め手になったそうです。1年生の秋の県大会からベンチ入りし、



2年生の春にはレギュラーを獲得。3年生が引退すると、副主将として新チームを引っ張っていく存在になりました。「甲子園に行くのは俺たちだ」。強い気持ちで秋の県大会に臨みましたが準決勝で敗退し、甲子園出場のチャンスは夏の大会を残すのみとなってしまいました。

埼玉県の頂点を目指して再スタートを切った徳栄ナインですが、春から練習試合で勝てない日々が続いたそうです。笹谷さんは「あの時期はバッテリーの力が弱いと言われ続け、本当につらかったです」と振り返ります。それでも、ピッチャーのベストボールを生かす配球を考え続け、投手陣とのミーティングを繰り返したことで、投手陣との調子を取り戻していききました。

高校最後の夏、投打がかみ合ったチームは決勝に進出します。笹谷さんはこの一番で、強気なリードと強肩で投手陣を支えました。そして5対2で迎えた最終回、相手打線の猛攻を受けるも最後の打者を三振に打ち取り、ついに夢舞台への切符を手にしたのです。甲子園では打者としても活躍。3回戦で決勝打を放ち、ベスト8進出の立役者になりました。準々決勝では優勝校の東海大相模に惜敗し、高校野球に別れを告げることになりましたが、笹谷さんは「悔いはありません。今年の夏は目一杯野球を楽しめました」と晴れやかな表情を浮かべます。

今後、大学で野球を続けるという笹谷さんは「将来はプロ野球選手として活躍したい」と目標を語ります。球界を代表する強肩強打の捕手を目指して、17歳の挑戦が始まったばかりです。

私の作品

◎皆さんの作品を募集しています。
◎俳句は毎月5日までに、はがき・封書で
広報広聴課へご応募ください。

- 俳句**
- 富士見町 おおば水杜
 - 七日目の蝉鳴けり我何なさん
 - 荒木 藤田 栄之
 - 清貧の昭和は遠し芋の飯
 - 谷郷 大谷 峯生
 - いつも風先に来てゐる秋ざくら
 - 城西 鈴木 正夫
 - 荒屋も慣れれば楽し蝉しぐれ
 - 南河原 今村 文女
 - 軸変えて床の間ははや秋に入る
 - 荒木 高澤よね子
 - 語り継ぐ奇北の句碑や秋の寺
 - 荒木 藤田 明枝
 - 通草の実ばかりと開き空を知る
 - 持田 二瓶 弘子
 - 下駄ばきで三々五々の遠花火
 - 富士見町 鈴木スイ子
 - 空蟬の皆天辺を目指しをり
 - 渡柳 川田 静江
 - 原爆忌いつもと同じ朝むかえ
 - 法師蝉余命知ってかかしましく
 - 天満 青柳 欣吾
 - 持田 小倉 繁三
 - 暮敵の突如の訃報夏の朝
 - 持田 伊藤 洋子
 - 向日葵は天を仰ぎて焦げもせず
 - 榎町 吉岡 守子
 - 頼撫でる利根の川風秋近し
 - いく度もカレーを食べた夏終る
 - 持田 荻原 義久
 - 鈴虫に見惚れる妻の微笑かな
 - 富士見町 森 節子
 - 鈴虫の音色聞きつ、床に就く
 - 持田 伊藤 成美
 - 夕餉どき会話遮る蝉時雨
 - 持田 田中 和夫
 - 稲ながめ雀の家族実り待つ
 - 忍 飯島 素子
 - 独り根付きし百合を今朝の供華
 - (三沢 一水 監修)

平成26年12月生まれのお子さんを募集します

○10月1日(木)～30日(金)に電話またはEメールで
広報広聴課広報広聴担当(内線318)
※応募要領は市ホームページをご覧ください。
○応募者多数の場合は、11月2日(月)午前11時から
市役所203会議室で公開抽選を行います。



はじめまして



★★★ 平成26年10月生まれのおともだち ★★★



村社 朋輝ちゃん(榑田町)
平成26年10月8日生まれ
父・朋洋さん 母・範枝さん
「実桜お姉ちゃん」と
仲良くね♡



新矢 彩乃ちゃん(門井町)
平成26年10月30日生まれ
父・雄大さん 母・理恵さん
「我が家のアイドル
彩乃です♡」



櫻庭 実ちゃん(持田)
平成26年10月11日生まれ
父・誠さん 母・良子さん
「いつも元気をありがとう♡」



利根川 敦之ちゃん(門井町)
平成26年10月30日生まれ
父・惇さん 母・貴子さん
「すへく大きくなつてね!」



塩川 楓華ちゃん(門井町)
平成26年10月20日生まれ
父・達也さん 母・美佳さん
「いっぱい食べて
大きくなつて!」



高野 心優ちゃん(城西)
平成26年10月3日生まれ
父・信人さん 母・里沙さん
「元気に大きくなあれ♡」

ぎょうだの会社を クローズアップ!!!

東日本メディコム株式会社

医療と環境から人々の健やかな生活を支える



会社プロフィール

代表取締役 **松本 運造**
【事業内容】 医事コンピューターと
電子カルテの販売およびサポート、
医療機関および調剤薬局用ソフトウ
エアの開発・販売、太陽光発電システ
ムの販売・オール電化製品の販売
【住所】 齋条128

東日本メディコム株式会社は昭和54年の創業以来、病院や診療所、調剤薬局で使われているコンピューターの販売とソフトウェアの開発を行っています。患者の電子カルテや処方箋の管理、診療報酬の算定といった業務を迅速かつ正確に処理するソフトウェアで、医療機関の業務の効率化を支えています。「私たちは現場の要望を反映させながら、ソフトウェアの設計から構築まで一貫して自社で行っています。自社で開発したソフトウェアはメーカーであるパナソニックを通じて全国の調剤薬局さまに提供しています。また、医学系の大学と連携し、共同研究することで使いやすさを追求しているんですよ」と代表取締役の松本運造さんは開発の裏側を語ります。現場での声を重視して開発した結果、優れた商品が誕生。現在では県内の医療機関や調剤薬局において約40パーセントのシェアを占めているそうです。

また、仕事で付き合いのあった医師から太陽光発電ができるかかと相談されたことをきっかけに、平成16年より太陽光発電システムの設置を中心とした環境事業も開始しました。「未来の環境事業も開始しました。」「未来の子供達にきれいな地球を残しませんか」を合言葉に、医療事業で培った信頼を生かして、医療機関や医療関係者に太陽光発電の設置を提案。また、一般住宅への設置も積極的に行っており、平成26年度まで行田工コタウンプロジェクトの一環として実施した官民連携の住宅用太陽光発電システム設置促進の取り組みにも協力しました。さらに、熊谷市・鴻巣市・羽生市に、大規模な太陽光発電システムを設営したり、本社社屋にも発電システムを取り付けたりと会社を挙げてソーラーエネルギーの普及と二酸化炭素削減に取り組んでいます。

※このコーナーで紹介する会社を募集しています。
特色ある業務を行っている会社の情報を広報広聴課広報広聴担当(内線318)までお寄せください。

イベント

全日本学生RCS第10戦 浮城のまち行田ラウンド 第10回 東京六大学対抗クリテリウム大会
日時 11月15日(日)午前9時30分〜午後3時30分(午前8時30分から交通規制開始)
場所 総合公園周辺
内容 1周2キロメートルのコースを自転車で走行し、タイムを競う
主催 日本学生自転車競技連盟
後援 行田市、行田市教育委員会他
同連盟事務局 ☎03-3481-2369

まちメロの日

〜音楽でまちが変わる時〜
日時 10月17日(土)午後1時〜5時(午後0時30分から受け付け)
※雨天決行
場所 忍城址
内容 市内で活動するさまざまなジャンルの音楽家の演奏を聴く
入場無料
主催 公益社団法人行田青年会議所
後援 行田市
同会議所事務局 ☎556-4115

第6回邦友会演奏会

日時 11月28日(土)午後1時45分開演
場所 産業文化会館

講座・教室

高齢者ノルディックウォーキング教室(秋コース)

日時 10月29日〜11月19日の毎週木曜日(全4回)
午後1時30分〜3時
場所 総合福祉会館「やすらぎの里」および市内の運動公園など
内容 ノルディックウォーキングで体も心もリフレッシュする
講師 日本ノルディックウォーキング協会インストラクター
対象 市内在住でおおむね65歳の方(30分以上連続した歩行ができること)
※医師から運動が制限されている場合は、事前に主治医に確認すること
定員 20人(先着順)
参加費 【保険料、資料代など】300円(事前に徴収)
【ウォーキングポールレンタル料】1回200円(持参の場合は不要)
持ち物 ウォーキングシューズ、タオル、運動しやすい服装、着替え、飲み物、ウォーキングポール(お持ちの方)
申込 10月23日(金)午前9時から直接または電話で行田市社会福祉協議会 ☎557-5400

ホール
曲目 「唱歌の四季」「春のなわとび」「武満徹の合唱曲」など
出演 浜田邦夫(指揮)、大澤恵子(ピアノ)、三つの合唱団
入場無料
後援 行田市教育委員会
塚本 ☎554-5145

忍川クリーンアップ作戦

日時 10月30日(金)午前10時〜11時(雨天中止)
集合場所 大長寺忍川側あずまや付近
清掃場所 忍川栄橋から旭橋までの600メートル区間のごみを拾い、環境美化活動を行う
参加無料
その他 汚れてもいい服装、長靴、運動靴でご参加ください。
同窓会忍川環境を見守る会小林 ☎080-11095-3764

センター一般公開

「集まれ!センター探検隊」
日時 10月17日(土)午前10時〜午後3時30分(入場は午後3時まで)
場所 県立総合教育センター
内容 子供たちの好奇心や探求心の伸長を図るため、センター施設設備や展示品などを公開することも、工作や科学実験などのさまざまな体験教室や音

陶芸教室(秋コース)

日時 11月10日・17日・24日、12月8日・22日の火曜日(全5回)
午後1時30分〜3時30分
場所 総合福祉会館「やすらぎの里」交流創作室および窯場
対象 市内在住で60歳以上の方または障害者手帳をお持ちの方(介添えも同行可)
定員 12人(先着順)
参加費 1千円
持ち物 汚れてもいい服装、使い古しの歯ブラシ・手拭い、エプロン
申込 10月27日(火)午前9時から直接または電話で行田市社会福祉協議会 ☎557-5400

子ども総合武道体験教室

期日 11月の水・木曜日
時間 【水曜日】午後5時〜7時 【木曜日】午後7時〜9時
場所 「行田グリーンアリーナ柔道場」
内容 空手やカンフーなど複数の武道を学び、礼儀作法や護身術を身に付ける
対象 4歳以上
費用 1千500円(保険代を含む)
その他 要予約
後援 行田市教育委員会
同 総合武術教室武

行田協立診療所および各支部の健康まつり

Table with 3 columns: 日時, 場所, 内容. Rows include health checkups and performances at various locations like 長野公民館 and 行田協立診療所.

※健康チェックは血圧、体脂肪、骨密度測定、尿検査などを行います。

後援 行田市
問い合わせ 行田協立診療所高橋 ☎556-6755

楽鑑賞会を開催。今回は、ブラジルから来た研修員とポルトガル語で話せるコーナーも出展する
参加無料
同センター ☎556-3319

藍染めバッグに絵を描こう 抜染体験

日時 11月28日(土)午前10時〜正午
場所 牧禎舎(忍1-4-11)
内容 藍染めされたミニエコバッグに筆を使って抜染剤で絵を描き、オリジナルバッグを作る
対象 小学4年生以上の方
定員 5人(先着順)
参加費 2千500円
主催 ぎょうだ足袋蔵ネットワーク

戦時の時代 資料展

日時 10月29日(木)〜11月3日(火)
午前10時〜午後6時
場所 八木橋百貨店オープンギャラリー熊谷(熊谷市仲町24)
内容 平和な日本に感謝して戦時中の雑誌、おもちゃ、すくろく、引札、かるた、人形などを展示する
入場無料
同 栗原 ☎090-11535-4460

活道Martial Arts Life 福田 ☎090-3594-9590

忠次郎蔵蕎麦打ち教室 第23期生(初級)

日時 11月21日(土)午後2時30分〜4時
場所 忠次郎蔵(忍1-4-6)
内容 登録有形文化財「忠次郎蔵」でそば打ちを体験する
定員 18人(先着順)
参加費 1千円
持ち物 三角巾、エプロン、持ち帰り用バック
主催 NPO法人忠次郎蔵
その他 希望者には引き続き中級・上級も用意しています。
申込 11月20日(金)までに同法人 ☎556-9988(火)〜日曜日の午前10時〜午後3時 またはホームページ http://忠次郎蔵.biz

2015彫刻制作会

日時 10月17日(土)・18日(日)(全2回)
午前9時30分〜午後3時
場所 中央公民館創作室(みらい)内
内容 モデルを見ながらテラコッタ粘土で胸像を作成する(後日、焼成して作品をお渡します)
講師 中島睦雄さん、塩原康生さん、木暮照子さん
定員

15人
参加費 3千500円(材料費)
その他 昼食を用意してください。
申込 10月7日(火)までに電話またはFAXで木暮 ☎556-6657 (FAXも電話番号と同じ)

熊谷高校同窓会 行田支部講演会

日時 11月1日(日)午後3時30分
場所 ベルヴィアイトピア
内容 石井義則さん(医療法人葦の会理事長)による講演「歩けることの大切さ―元気で長生きの秘訣―」
入場無料
主催 熊谷高校同窓会行田支部
同支部事務局 ☎554-5174

第46回成年後見・遺言・相続無料セミナー

日時 10月24日(土)【セミナー】午後1時30分〜3時 【個別相談】午後3時10分〜4時45分
場所 商工センター404研修室
セミナーテーマ 【第一部】成年後見とは? 【第二部】相続発生後に必要な手続き
定員 15人(先着順・予約制)
申込 後見・遺言・相続手続き研究会 ☎598-3915

広告

広告

**公益財団法人忍郷友会
創立110周年記念講演会**

▼日時 11月7日(日)午後1時10分～3時15分 ▼場所 「みらい」文化ホール ▼内容 上杉邦憲さん(旧米沢藩主上杉家17代当主他)による講演「謙信から宇宙まで」歴史は駅伝のように」 ▼定員 500人(先着順 ※整理券あり) ▼参加無料 ▼主催 公益財団法人忍郷友会 ▼後援 行田市、行田市教育委員会 ▼申込 往復はがきに住所、氏名、年齢、電話番号を記入の上、郵送で公益財団法人忍郷友会事務局(〒361-0073 行田市行田5-10スリーハートビル3階) ▼申込先 同会事務局 ☎556-9000 (月・木曜日のみ)

スポーツ

**行田市市民卓球大会
秋季団体戦**

▼日時 11月22日(日)午前9時開会 ▼場所 行田グリーンアリーナ ▼種目 団体戦【男子】1部・2部(4単1複方式) 1チーム4人以上【女子】1部・2部(2単1複方式) 1チーム3人以上 ▼対象 市内

相談

不動産無料相談会

▼日時 11月7日(土)午後1時～4時 ▼場所 VIVAぎょうだ研修室 ▼内容 弁護士、税理士、不動産業者による不動産に関する悩み事相談 ▼主催 公益社団法人全日本不動産協会 大宮支部 ▼その他 要予約(空き状況により当日受け付けも可) ▼申込先 大塚(株)日本クリエイト内 ☎048-651-5155

無料結婚相談会

▼日時 11月22日(日)午前10時～正午 ▼場所 コミュニティセンターみぎろ ▼対象 真剣に結婚を考えている独身の男女またはその家族 ▼その他 予約不要 ▼申込先 NPO法人行田結婚支援センター ☎090-2416-9692



在住・在勤・在学の方 ▼参加費 1チームにつき【男子】3千円【女子】2千円※連盟未登録チームは1千円増し※学生も同額 ▼注意 当日不参加の場合、参加費の返金不可 ▼申込先 種目、チーム名、メンバー名を記入の上、11月4日(水)午後7時までに郵送またはFAXで行田市市民卓球大会受付事務局(〒361-0012 行田市下須戸1395)【FAX】559-2581 ▼申込先 事務局平塚 ☎559-3714

(公財) 行田市産業・文化・スポーツいきいき財団
… 申し込み・問い合わせ …

産業文化会館 TEL. 556-6371 FAX. 556-6372	商工センター TEL. 553-0510 FAX. 553-2021	古代連合会館 TEL. 559-0770 FAX. 559-0784	行田グリーンアリーナ TEL. 553-3377 FAX. 553-0487

<http://www.ikiiki-zaidan.or.jp/index.html>

**古代蓮の里
「秋の感謝デー」**

▼期日 10月10日(土)～12日(月) ▼内容 ①行田ゼリーフライの大使「潮崎ひろの」コンサート(11日(日)午後1時30分から古代蓮会館休憩所で約1時間開催) ギタリスト世古武志さんがゲスト出演 ②古代蓮の里売店内外でワンコインセール(100円)を開催 ③古代蓮会館有料入館者にオリジナルグッズを進呈 ④うどん店でうどんを注文した方に「ゆで卵1個」をサービス ※サービス内容が変更になる場合もあります。 ▼その他 各施設とも営業時間は通常どおり



行田ゼリーフライの大使 潮崎ひろのさん

伝統文化「こども教室」

▼日時 11月8日(日)・21日(土)・12月6日(日)・19日(土)、平成28年1月10日(日)・23日(土)、2月13日(土)・21日(日)(全8回) 午前9時～正午 ▼場所 産業文化会館 他 ▼内容 日本舞踊の実技および三味線の体験 ▼対象 市内の小学生～大学生※邦楽器の体験は小学3年生以上の方 ▼定員 30人(先着順) ▼参加費 2千500円(保険料を含む) ▼申込 10月17日(日)午前9時から同館窓口(電話での仮受け付けは同日午前10時から)

**ゲームや歌に合わせて
楽しくイングリッシュ**

▼日時 11月8日～12月6日の毎週日曜日(全5回) 午前10時30分～11時30分 ▼場所 商工センター405研修室 ▼内容 ゲームや歌に合わせて体を動かす、簡単なコミュニケーション英語に触れながら親子で楽しむ ▼対象 3歳～未就学児とその保護者1人 ▼定員 10組(先着順) ▼参加費 【子ども】1千円【大人】1千500円

四季の寄せ植え

▼日時 11月7日(日)午後1時～4時 ▼場所 古代蓮会館研修室 ▼内容 秋から春にかけて楽しめる草花の寄せ植えを作る ▼講師 伊藤弘充さん(テクノ・ホルティ園芸専門学校) ▼対象 小学生以上 ▼定員 30人(先着順) ▼参加費 1千500円(材料代、保険料など) ▼申込 10月9日(金)午前10時から直接同館窓口



**総合公園管理事務所
飲食店への出店者**

公園の性質を熟慮した上で、喫茶や食堂、お弁当販売、その他充実した販売品の提案をお願いします。

いします。 ▼出店場所 総合公園管理事務所1階飲食店 ▼出店協定期間 協定締結後～平成33年3月31日 ▼営業開始 平成28年1月以降(予定) ▼費用 ①月額2万4千円(税別)の使用料 ②光熱水料費などの相当額 ▼基本条件 ①営業は原則週4日以上(土・日曜日、祝日を含む) ②営業時間は午前8時～午後8時の間で調整すること ▼応募基本要件 ①行田名物のゼリーフライ、フライの提供ができること ②【個人】市内在住の方【法人】市内に本部事業所または支店を有すること ③市税などを滞納していないこと ④公園内の保全や市内観光振興に協力する意思があること ⑤営業および経営の経験は不問とする。ただし、飲食店を経営する上で必要となるノウハウを有していること ▼申込 10月1日(日)から総合体育館窓口で配布する募集要項・申込書を受け取り、必要事項を記入の上、11月2日(月)～13日(金)に直接同館窓口へ提出。応募提案を選考し、出店業者を決定。※書類審査および事業者のPR審査あり

行田グリーンアリーナいきいき&わくわくエンジョイスportsクラブ会員

クラブ名	日時	場所	内容	対象	定員	会費	申し込み・問い合わせ
アクアフィットネスクラブ	毎週木曜日の午後4時～5時	市民プール	ウォーターパワー(水圧・浮力・抵抗・水温)を利用し、個人の体力に合った運動を温水プールで楽しく効果的に行う	18歳以上の方	10人(先着順)	月額2,000円 ※トレーニング室など月4回無料利用券付き	直接または電話で市民プール ☎555-2455 ※定員になり次第、入会待ちとしての受け付けに変更

広告

広告

前玉神社

市内には各地区に神社が点在していますが、その中で最も歴史の古いと思われる神社が、埼玉地区にある前玉神社です。

前玉神社は、平安時代の延長5年(927)に完成した「延喜式」の中の神名帳にその名が見られる古社です。「延喜式」の神名帳に登載された神社を式内社といいます。行田市を含む埼玉郡の式内社は四座あり、前玉神社が二座、それに玉敷神社と宮目神社(加須市)です。

前玉神社の現在の祭神は、前玉彦命、前玉姫命の二神ですが、かつての二座の祭神は、現在とは異なっていたとも考えられており、大己貴命と木之花開耶姫命とする説、前立命と忍立命とする説、大己貴命と前玉比賣命とする説、前玉命と大己貴命とする説など諸説があります。

前玉神社は、埼玉古墳群の浅間塚古墳の墳頂に社殿があり、同古墳群を築いた豪族、もしくはその末裔が、土着の神々を祭るために創建した神社ではないかと推測されます。現在の祭神である前玉彦命と前玉姫命は、この地域に土着していた神々と考えられ、祭神にふさわしいように思われます。

神社の言い伝えによれば、江戸時代の初めごろに、忍城中にあった浅間神社を勧請して

からは、浅間信仰(富士山信仰)の盛行と共に盛んになり、社号も浅間社と号するようになったといえます。浅間社の祭神として全国的に祭られている木之花開耶姫命が、前玉神社の祭神とされるのは、そのためです。

江戸時代には、境内に真言宗養老山延命寺があり、別当を務めていましたが、明治時代初期の神仏分離により寺の管理を離れ、社号も上ノ宮を前玉神社、中腹の下ノ宮を浅間神社と元に戻しています。

境内には万葉集の歌が刻まれた市指定文化財の「石燈籠」などがあり、いにしへの荘厳な雰囲気をもたえています。

(文化財保護課 中島洋一)



前玉神社

こせに ちゃんが 行く! with フラベス 福祉施設編

らーれ

(運営:NPO法人 橙)

「利用者にとっての一つの社会であり、企業でありたい」。そんな思いから平成24年4月に福祉事業所「らーれ」は開設されました。

現在、利用者は20人。皆さん和やかなムードで仕事を行っていたよ。内容は、靴下の値札付けやお菓子の箱づくりなど軽作業が中心なんだって。この施設では、多くの企業から注文を受けているから、利用者それぞれの能力に合わせた仕事が体験できるんだ。1年を通じて、さまざまな仕事ができるのも魅力的! また、生活介護事業も行っていて、利用者は運動班・創作班・音楽班でそれぞれ得意な分野を伸ばそうと一生懸命取り組んでいます。

田園に囲まれ、のどかな雰囲気です1日を過ごすことができる「らーれ」で仕事してみたい方は、ぜひ一度見学に来てください。

【住所】須加1739 【電話番号】501-6704



このコーナーで紹介する施設を募集していますので、希望される場合は広報広聴課までご連絡ください。

今月の表紙

ついに5年越し2回目の挑戦で、田んぼアートがギネス世界記録に認定されました。公式記録は27,195平方メートル。田んぼには、古代人の女の子と宇宙服を着た男の子、小惑星探査機「はやぶさ2」などが描かれています。また、古代蓮会館展望室では地上50メートルの高さから壮大なアートを一望することができます。ぜひ、足を運んでみてください。

- 市報ぎょうだに掲載されているあなたの写真を差し上げます。ご希望の方は、広報広聴課広報広聴担当(内線318)まで。
- 市民の皆さんの市政に対するご意見をお待ちしています。
- 市報をCD-Rに録音したものを希望者宅にお届けします。ご希望の方は、広報広聴課広報広聴担当(内線318)までご連絡ください。



市報ぎょうだは再生紙を使用しています