

市内飲食店の逸品発掘ポスター「食彩逸品」が完成しました

このたび、行田商工会議所では市内飲食店の自慢の逸品を紹介するポスター「食彩逸品」を作成しました。掲載店舗・メニューは、市内公共施設に掲示しているポスターや同会議所ホームページをご覧ください。

この機会に、ぜひ各店舗の逸品を楽しんでみてはいかがでしょうか。



▶問い合わせ 同会議所 ☎556-4111

資源物の持ち去りを禁止します

市では、各地区の資源物集積所に集められた「資源物の持ち去り行為」を防止するため、資源物の所有権は行田市にあり、市または市の委託業者以外の者が収集運搬することを禁止することとしました。

今後は、資源物の持ち去り禁止の看板を作製し、資源物集積所に設置するとともに、早朝パトロールの実施や行田警察署との連携を強化し、持ち去り業者の撲滅を図ります。

なお、「資源物」には次のものが対象となります。

- 新聞紙などの紙類やポロ布などの布類
- 空き瓶などの瓶類や空き缶、アルミ製鍋などの金属類
- パソコン、携帯電話などの小型家電リサイクル対象品
- その他資源として再生利用が可能なもの

市の委託業者の収集車は、午前8時30分以前の収集を行っていません。持ち去り行為は主に夜間や早朝に行われますので、目撃した場合は、車種・色・ナンバーを控え、直ちに警察(110番または行田警察署 ☎553-0110)に通報してください。また、資源物を持ち去られないためにも、前日のうちに資源物を出さないようにするなど、ごみ出しルールを守るよう、ご協力をお願いします。

▶問い合わせ 環境課環境業務担当 ☎556-9530

会社のPRやイメージアップにご活用ください

市ホームページに広告を載せませんか

市では、市ホームページ(トップページ)を広告媒体として活用することにより、新たな財源を確保し、市民サービスの向上および地域経済の活性化を図るため、バナー広告を募集しています。バナー広告とは、市ホームページ内に表示される有料広告で、広告主の指定するホームページにリンクするものです。

ホームページを開設している企業、事業所、自営業を営む皆さん、月平均70,000件のアクセスがある市ホームページにぜひ広告を掲載してみませんか。

- ▶掲載位置 市ホームページのトップページ下段
- ▶規 格 【サイズ】縦60ピクセル×横120ピクセル 【形式】G I F (アニメ不可)、J P E GまたはP N G 【容量】6キロバイト以内
- ▶掲載期間 1カ月単位
- ▶申し込み 次の広告代理店に電話、F A X、Eメールで申し込みください。※広告料や空き枠数など詳細は広告代理店にお問い合わせください。
 - ・ 広告代理店名：株式会社ホープ
 - ・ 住所：福岡県福岡市中央区薬院1-14-5 MG薬院ビル7階
 - ・ 電話：092-716-1402
 - ・ F A X：092-716-1404
 - ・ Eメール：info@zaigenkakuho.com
- ▶問い合わせ 広報広聴課広報広聴担当(内線318)



この部分に掲載されます

延長決定 今年も住宅用太陽光発電システムおよび住宅用高効率給湯器設置補助金を交付します

住宅用太陽光発電システムおよび住宅用高効率給湯器設置に対する補助事業は、平成26年度で終了する予定でしたが、補助期間を延長し、平成27年度も実施することとなりました。



住宅用太陽光発電システム設置補助金

- ▶対象
 - ・ 自らが居住する市内の住宅に電力を供給する目的で、1キロワット以上の発電システムを設置する方
 - ・ 市税の滞納がない方
 - ・ 建築基準法や都市計画法などの違反がない方
 - ・ 行田市住宅改修資金補助金の交付を受けていない方
 - ・ 市内業者との請負により設置する方
- ▶補助金額 1件につき80,000円
- ▶申請方法 環境課で配布している申請書(市ホームページからダウンロード可)に必要事項を記入の上、4月1日(水)～平成28年2月10日(水)に直接同課へ提出してください。なお、既に設置および工事に着手している太陽光発電システムは補助の対象となりません。必ず着工前に申請してください。
- ▶予算額 240万円



住宅用高効率給湯器設置補助金

- ▶対象
 - ・ 市内に自己の居住を主たる目的として所有している住宅に、未使用の補助対象給湯器を設置した方
 - ・ 保証書に記載されている購入年月日が、平成27年4月1日以降の給湯器を設置した方
 - ・ 市税の滞納がない方
 - ・ 建築基準法や都市計画法などの違反がない方
 - ・ 行田市住宅改修資金補助金の交付を受けていない方
- ▶補助対象給湯器および金額
 - 【ガスエンジン給湯機(エコウィル)】1台につき20,000円
 - 【燃料電池コージェネレーションシステム(エネファーム)】1台につき50,000円
- ▶申請方法 環境課で配布している申請書(市ホームページからダウンロード可)に必要事項を記入の上、4月1日(水)～平成28年3月10日(水)に直接同課へ提出してください。
- ▶予算額 150万円

電気自動車用急速充電器を設置しました

市では、行田エコタウン創出の一環として、電気自動車の普及促進を図るため、急速充電器を市役所敷地内に設置しています。

このたび、新たに市内2カ所の公共施設に設置し、4月1日から3施設で利用できるようになりました。当面、どなたでも無料で利用できますので、ご利用ください。なお、ご利用の際は、施設窓口で簡単な登録(初回のみ)をしていただきます。

- ▶設置場所および利用時間
 - 【市役所】午前8時30分～午後5時15分(受け付けは午後4時45分まで) ※土・日曜日、祝日および年末年始を除く
 - 【教育文化センター「みらい」】午前9時～午後5時(受け付けは午後4時30分まで) ※月曜日(祝日の場合は翌日)および年末年始を除く
 - 【行田グリーンアリーナ】午前9時～午後8時(受け付けは午後7時30分まで) ※第2・第4月曜日(祝日の場合は翌日)および年末年始を除く
- ▶その他 申し込みについては、各施設にお問い合わせください。
 - 【市役所】財政課管財担当(内線327)
 - 【教育文化センター「みらい」】☎556-2649
 - 【行田グリーンアリーナ】☎553-3377



電気自動車等導入補助金を交付します

- ▶対象 市税の滞納がない市民および市内に本社、支社または事業所を有する事業者
- ▶補助の対象となる自動車
 - ・ 新車の電気自動車またはプラグインハイブリッド自動車
 - ・ 使用の本拠が市内にあること
 - ・ リースによる導入でないこと
- ▶補助金額 1台につき10万円
- ▶申請方法 環境課で配布している申請書(市ホームページからダウンロード可)に必要事項を記入の上、4月1日(水)～平成28年2月10日(水)に直接同課へ提出してください。なお、契約済みの電気自動車などは補助の対象となりません。必ず契約前に申請してください。
- ▶予算額 150万円



上記の各補助金は、いずれも予算の範囲内での補助となりますので、予算額に達した場合は受付期間中でも終了します。なお、補助金の申請状況については、市ホームページで公開(週1回程度更新)します。

▶問い合わせ 同課環境政策担当 ☎556-9530

行田観光ボランティア会員を募集します

行田市は、豊かな自然と歴史が息づくまちで、歴史散策や自然散策を楽しむ観光客が増えています。

行田観光ボランティア会では、多くの皆さんに行田の魅力を紹介する「観光ボランティア会員」を募集しています。入会した方には、勉強会を予定していますので、興味のある方は気軽に問い合わせください。

会員となって、一緒に本市の観光を盛り上げてみませんか。



さきたま古墳公園で観光案内を行う行田観光ボランティア会員

▶申し込み・問い合わせ 観光案内所 ☎550-1611 または行田市観光協会(商工観光課内・内線382)

「ひとりがかかえこまないで」 いじめホットライン開設中

「いじめを受けていてつらい」と感じていたら、すぐにいじめホットラインをご利用ください。

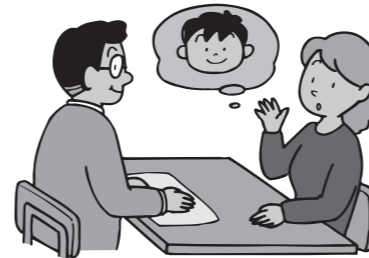
- ▶電話番号 0120-279-874
- ▶利用時間 午前8時30分～午後6時(土・日曜日、祝日を除く)
- ▶Eメールアドレス yuuki@city.gyoda.lg.jp
- ▶対象 小・中学生およびその保護者など
- ▶問い合わせ 学校教育課学校指導担当 ☎556-8316 または教育研修センター ☎556-6458



子どもスマイルネットに相談してみませんか

いじめや体罰など子ども(原則18歳未満)の権利侵害に関わる問題から子育ての悩みやしつけなど、子どもに関わるあらゆる相談に応じます。

- ▶相談電話番号 048-822-7007
- ▶受付時間 午前10時30分～午後6時(祝日、年末年始を除く)
- ▶その他 埼玉県子ども安全課では、子どもの権利侵害について面接相談(予約制)をした上で、必要に応じて関係機関との調整も行っています。
- ▶問い合わせ 同課児童権利擁護担当 ☎048-834-8755



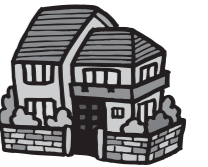
縦覧・閲覧制度を利用して固定資産の確認ができます

固定資産税の納税に先立ち、「縦覧帳簿の縦覧」や「固定資産課税台帳の閲覧」によって、固定資産の内容を確認することができます。

縦覧帳簿の縦覧

土地または家屋に固定資産税が課税されている方は、縦覧帳簿で市内の土地または家屋の価格を縦覧することができます。

- ▶日時 4月1日(水)～6月1日(月)(土曜日、祝日を除く)
【月～金曜日】午前8時30分～午後5時15分
【日曜日】午前8時30分～正午
- ▶場所 税務課資産税担当



固定資産課税台帳の閲覧

固定資産税の納税義務者は、4月1日から平成27年度課税台帳を閲覧し、所有する固定資産の課税内容を確認することができます。

また、借地および借家人も、賃借権などの目的である固定資産に限って閲覧することができますが、賃貸借契約書などの確認を必要とします。詳しくは、同課まで問い合わせください。

- ▶お願い 縦覧および閲覧ができる方かどうかを確認するため、運転免許証や健康保険証など本人確認ができるものを持参してください。また、代理の方が来る場合には、委任状なども併せて持参してください。
- ▶問い合わせ 同課資産税担当(内線233・234)

各種相談 (4月15日～5月14日)

相談	場所	期日	時間	問い合わせ
法律(予約制)	産業文化会館2階会議室	4月21日(火)、5月14日(木) ※予約はその月の1日から(土・日曜日、祝日の場合は翌日)	午前9時20分～正午	地域づくり支援課(内線252)
行政	産業文化会館2階会議室	4月20日(月)	午後1時30分～3時30分	
消費生活 多重債務	市役所	毎週月～金曜日(祝日を除く)	午前9時30分～午後3時30分	埼玉県行政書士会埼玉支部 ☎554-2702
相続、遺言、離婚、 日常生活の困り事	VIVAぎょうだ	5月13日(水)※予約制	午後1時～5時 (受け付けは午後4時まで)	
夫婦関係・DVなど (予約制)	VIVAぎょうだ	毎週木・土曜日 ※各土曜日は市内在住の方を対象に電話相談も受け付けます	午後1時～4時 (電話相談は午後1時～2時)	VIVAぎょうだ ☎556-9301
内職	市役所	毎週月～金曜日(祝日を除く)	午前9時～午後5時	商工観光課(内線383)
人権	きっぷプラザあおい	5月13日(水)	午後1時30分～3時30分	人権推進課(内線221)
税務(予約制)	関東信越税理士会行田支部(市役所前)	毎週水曜日(祝日を除く)※予約受け付けは毎週月・水・金曜日(祝日を除く)の午前10時30分～午後3時30分	午後1時～4時	関東信越税理士会行田支部 ☎554-1411
水道料金の 休日納付	水道庁舎(前谷)	5月3日(日)	午前8時30分～正午	水道課 ☎553-0131
水道料金の 夜間納付	水道庁舎(前谷)	4月21日(火)・28日(火)、 5月12日(水)	午後5時15分～7時	

行財政改革審議官から 提言書が提出されました

2月16日、行財政改革審議官の中川由美子氏と安住清美氏から、市民目線による行財政改革を目指すとともに、効率的な行財政運営を図るための提言書が工藤市長に提出されました。

今回は、昨年度が策定した「行田市行財政改革指針」および「行財政改革プログラム」の実現に向けたもので、主に次の内容(要約)となっています。

- ・将来にわたって、市民が安心安全に日常生活を送ることができる「住みよい行田」の実現に向け、職員一人ひとりが改革の担い手としての意識を持ち、真正面から取り組むこと。
- ・複数の部課にまたがる取り組みは、関係部署の緊密な協議・連携のもと、無駄なく効率的に事業を遂行すること。
- ・また、成果が目に見えて現れるよう、定期的かつ適正な進捗管理を行うこと。

今後、市では提言内容を踏まえ、全職員が一丸となり、スピード感を持って改革に取り組み、さらなる行財政運営の効率化と市民サービスの向上を図ります。

▼問い合わせ 企画政策課企画・改革担当(内線309)

公共下水道の供用区域拡大の お知らせ

3月31日から、新たに次の区域で公共下水道の供用を開始しました。なお、区域の詳細は、下水道課で閲覧することができます。

▼供用開始区域

【元荒川第10処理分区】藤原町1丁目の一部・藤原町3丁目の一部

【熊谷第4処理分区】棚田町2丁目の一部
▼問い合わせ 同課業務担当 ☎564-0303

借金返済で お悩みの方へ

関東財務局では、多重債務者向けに無料の相談窓口を常設しています。

この窓口では、専門の相談員が電話または面接による相談を受け付けています。また、必要に応じて法律の専門家への引き継ぎも行っています。一人で悩まず、まずは電話でご相談ください。なお、個人の秘密は厳守します。

▼相談電話番号 048-600-1113
▼受付時間 午前9時～正午、午後1時～5時(土・日曜日、祝日、年末年始を除く)
▼問い合わせ 同局財務広報相談室 ☎048-600-1113

骨粗しょう症検診 ～あなたの骨は大丈夫ですか～

骨粗しょう症とは、カルシウム不足から骨量が減少し、骨が折れやすくなる状態のことをいいます。早めに検診を受けて、自分の骨量を確認し、骨を丈夫にするためのきっかけづくりにしませんか。

対 象	検診日時
次の生年月日に該当する女性 昭和50年4月2日～昭和51年4月1日生まれ 昭和45年4月2日～昭和46年4月1日生まれ 昭和40年4月2日～昭和41年4月1日生まれ 昭和35年4月2日～昭和36年4月1日生まれ 昭和30年4月2日～昭和31年4月1日生まれ 昭和25年4月2日～昭和26年4月1日生まれ 昭和20年4月2日～昭和21年4月1日生まれ	6月2日(火)午前9時～11時30分
上記生年月日以外の20歳以上の女性	6月3日(水)午前9時～11時30分

場 所 保健センター
検査方法 前腕のエックス線検査
定 員 各日220人※30分ごとの時間予約制
費 用 500円(70歳以上、生活保護世帯、市民税非課税世帯のいずれかに該当する方は無料)
※市民税非課税世帯の方は、検診日の2週間前までに保健センターで手続きしてください。
持 ち 物 健康手帳、生活保護受給者証(生活保護世帯の方)
申し込み 5月1日(金)から直接、電話、FAXのいずれかの方法で同センター

高齢者肺炎球菌定期予防接種

対 象 次の①または②に該当し、これまで「ニューモバックスNP(23価肺炎球菌莢膜ポリサッカライドワクチン)」の接種を受けていない方
①平成27年度に65歳、70歳、75歳、80歳、85歳、90歳、100歳となる方
※4月上旬にはがきを郵送します。
②接種日現在、60歳以上64歳以下の方で、心臓、腎臓または呼吸器の機能に重度の障害(身体障害者手帳1級程度)のある方、またはヒト免疫不全ウイルスにより免疫機能に障害がある方
接種期間 4月1日(水)～平成28年3月31日(木)
※①の方は、平成28年4月1日以降、定期接種として接種することはできません。
接種方法 指定医療機関での個別接種(1回)
※指定医療機関へ直接申し込みください。
費 用 4,000円(生活保護受給者は無料)
持 ち 物 予診票(指定医療機関にあります)、保険証または生活保護受給者証
※①の方は保健センターから送付されたはがき
※②の方は身体障害者手帳
注 意 ・市外の医療機関で接種を希望する方は、事前に保健センターへ連絡してください。医療機関を確認後、予診票を配布します。
・障害の程度など不明な点は、保健センターへ問い合わせください。

指定医療機関	赤井胃腸科	553-2233	荒木医院	559-3102	池畑クリニック	556-2295	
加藤内科医院	556-3253	川島胃腸科	553-0001	河本耳鼻咽喉科	555-2626	行田岡田医院	557-2311
行田協立診療所	556-4581	壮幸会行田総合病院	552-1111	行田中央総合病院	553-2000	行田ふれあいクリニック	555-1155
栗原医院	556-2272	小林内科医院	552-0362	さかつめ内科医院	553-5202	島田クリニック	556-3980
田代医院	553-2351	根本医院	555-1261	野口産婦人科	556-4292	ハピネス診療所	559-0082
松原医院	553-6700	南川がんクリニック	554-8835	やまかわ内科クリニック	564-1488	吉田記念山本クリニック	558-3507

妊婦健康診査を受診する方へ

4月1日(水)から、妊婦健康診査の一部について、公費負担の上限額が設定され、上限額を上回る健診費用は自己負担となります。なお、妊婦健康診査は自由診療のため、健診費用は医療機関によって異なりますので、費用などについては直接医療機関に問い合わせください。また、「平成26年度受診票・助成券」をお持ちの方は4月1日以降も利用できますが、公費負担の上限額が適用されます。

上限額が適用される診査

	3月31日までに受診した場合の公費負担額	4月1日以降に受診する場合の公費負担上限額
HIV抗体検査(桃色の受診票)	2,220円	2,300円
子宮頸がん検診(桃色の受診票)	3,520円	3,500円
受診票①に記載の検査(桃色の受診票)	13,650円	13,700円
HTLV-1抗体検査(黄色の受診票)	2,290円	2,300円
クラミジア検査(黄色の受診票)	2,100円	2,000円

※上限額を越える費用は自己負担となり、窓口支払いとなります。



保 健 案 内

保健センター
長野2-3-17
TEL:553-0053
FAX:555-2551



子どもの個別予防接種

期 間 4月1日(水)～平成28年3月31日(木)のうち随時(年間を通じて接種可)
場 所 ①市内委託医療機関(通知に同封)
②県内の市外委託医療機関(かかりつけ医や里帰り先が市外にある方に限る)
費 用 無料

種 別	接種回数	通知対象	定期接種年齢
ヒブワクチン	1期初回(3回)※1	平成27年2月2日～平成28年2月1日生まれの方	2カ月～5歳未満
	1期追加(1回)※1	1期3回目接種後7カ月～13カ月	
小児用肺炎球菌	1期初回(3回)※1	平成27年2月2日～平成28年2月1日生まれの方	2カ月～5歳未満
	1期追加(1回)※1	1期3回目接種後60日以上空け、かつ1歳以上	
四種混合(百日ぜき・ジフテリア・破傷風・ポリオ)	1期初回(3回)	平成27年1月2日～平成28年1月1日生まれの方	3カ月～7歳6カ月未満
	1期追加(1回)	1期3回目接種後6カ月以上(標準は1年から1年半の間)空ける	
BCG	1回	平成27年1月2日～平成28年1月1日生まれの方	3カ月～1歳未満
麻しん・風しん	1期(1回)	平成26年4月2日～平成27年4月1日生まれの方	1～2歳未満
	2期(1回)	平成21年4月2日～平成22年4月1日生まれの方	年長児(就学前の1年間)
水ぼうそう	初回(1回)追加(1回)	平成24年4月2日～平成27年4月1日生まれの方	1～3歳未満
二種混合(ジフテリア・破傷風)	2期(1回)	平成16年4月2日～平成17年4月1日生まれの方	11～13歳未満
日本脳炎※2	1期初回(2回)	平成24年4月2日～平成25年4月1日生まれの方	3～7歳6カ月未満
	1期追加(1回)	1期2回目接種後おおよそ1年空ける	
	2期(1回)	平成18年4月2日～平成19年4月1日生まれの方	9～13歳未満
子宮頸がん予防ワクチン※3	3回	平成14年4月2日～平成15年4月1日生まれの方	小学6年生相当女子(希望者)中学1年生相当～高校1年生相当女子

※1 ヒブワクチンおよび小児用肺炎球菌予防接種については、接種開始年齢において接種回数が増えたり減ったりします。
※2 日本脳炎予防接種については、平成7年4月2日～平成18年4月1日生まれの方で4回接種が終了していない方は保健センターに問い合わせください。
※3 子宮頸がん予防ワクチンについては、現在、積極的勧奨を差し控えています。予防接種を希望する方は、母子健康手帳を持参の上、保健センターまでお越しください。

注 意 今年度対象者以外の方で、定期接種年齢内(予防接種制度で決められている)の未接種者は、早めに接種を済ませてください。予診票のない方は母子健康手帳を持参の上、保健センターまでお越しください。定期接種年齢を過ぎてしまうと、任意接種(自費)になりますのでご注意ください。

休日急患診療

期 日	医療機関名	期 日	医療機関名
4月19日(日)	壮幸会行田総合病院	5月4日(月)	清幸会行田中央総合病院
4月26日(日)	清幸会行田中央総合病院	5月5日(火)	壮幸会行田総合病院
4月29日(水)	壮幸会行田総合病院	5月6日(水)	壮幸会行田総合病院
5月3日(日)	壮幸会行田総合病院	5月10日(日)	清幸会行田中央総合病院

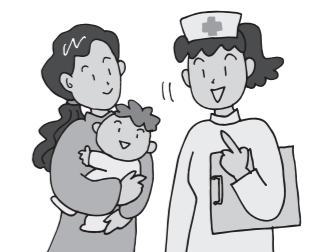
・診療科目……内科、小児科、外科
・診療時間……午前10時～午後5時
※医療機関が変更されることがありますので、事前に問い合わせください。
・清幸会行田中央総合病院 ☎553-2000
・壮幸会行田総合病院 ☎552-1111
◇夜間などの急病やけがで受診できる医療機関を知りたいとき
・行田市消防署 ☎550-2123
・埼玉県救急医療情報センター ☎048-824-4199
◇埼玉県小児救急電話相談【#8000】
・県内どこからでも【#8000】をプッシュすると相談窓口につながります(携帯電話可)。
・相談時間【月～土曜日】午後7時～翌日午前7時
【日曜日、祝日】午前9時～翌日午前7時
◇埼玉県大人の救急電話相談【#7000】
・県内どこからでも【#7000】をプッシュし、音声ガイダンスにしたがってボタン1を押すと相談窓口につながります(携帯電話可)。
・相談時間【毎日】午後6時30分～10時30分

子どもの健康

乳幼児健診
健 診 名 4カ月児健診、1歳6カ月児健診、2歳児歯科健診、3歳児健診
そ の 他 転入されたお子さんで、前住所地で受診していない方は保健センターにご連絡ください。

乳幼児相談(要申し込み)
日 時 4月21日(火)午前9時30分～11時
対 象 小学校入学前のお子さん
離乳食教室(初期)(要申し込み)
日 時 5月8日(金)午前10時30分～11時30分(午前10時15分から受け付け)
対 象 平成26年11月15日～12月14日生まれのお子さんがある方

※いずれも場所は保健センター



**【図書館豆知識】
閉架書庫をご存じですか**

図書館の書架は、皆さんが自由に本を取ることが出来る開架書庫と、職員のみ出入りできる閉架書庫があります。閉架書庫には、主に古くなった資料や貸し出しの少ない資料が約10万冊収められています。資料を検索して、保管場所が「閉架」となっているものは職員がお探ししますので、お気軽に声を掛けてください。



新 着 図 書

- ・精鋭(今野敏/著)
- ・思い出をデジタル化して永久保存する本(洋泉社/出版)
- ・偉大なる失敗(マリオ・リヴィオ/著)
- ・まるてんいろてん(中辻悦子/作)
- ・カエサルくと本のおはなし(いけがみしゅんいち/文、せきぐちよしみ/絵)
- ・なりたて中学生 初級編(ひこ・田中/著)



北彩タウン情報 ~でかけませんか となりまち~

加須市

第6回加須市民平和祭でジャンボこいのぼり遊泳

▶日 時 5月3日(日)※天候により、5月4日(月)に順延することがあります。

【平和式典】午前10時

【メッセージこいのぼり掲揚】午前11時

【ジャンボこいのぼり遊泳】

(1回目)午前11時30分

(2回目)午後1時30分

※風速などによって遊泳時間が前後する場合があります。

▶場 所 利根川河川敷緑地公園(加須市大越2732付近・埼玉大橋西側)

▶内 容 全長100メートル、重さ330キログラムの世界一大きい「ジャンボこいのぼり4世」が、大空を泳ぎます。また、平和式典の他、クラシックカーフェスタ、特産品の直売などの

イベントを行います。

▶問い合わせ 商業観光課 ☎0480-62-1111

羽生市

クラフトビアフェスティバル&野外ライブ

▶日 時 4月29日(水)午前10時30分~午後3時30分

▶内 容 関東近郊の厳選したクラフトビール(こぶし花ビール、コエドビール、那須高原ビールなど9団体)を樽生販売します。

キャッセ羽生ゴールデンウィーク子どもまつり

▶日 時 5月3日(日)~5日(水)午前10時~午後3時

▶内 容 羽生市のキャラクターとの記念撮影、魚のつかみ取り、ふわふわトランポリンなど
※両イベントとも場所および問い合わせは、キャッセ羽生(羽生市三田ヶ谷1725) ☎565-5255

不用品情報

市では、資源の有効利用とごみの減量化を図るため、不用品登録制度を実施しています。この制度は紹介制で、紹介後は個人間のやり取りとなります。また、登録品は無料で登録期間は3カ月です。
なお、円滑な仲介事務を進めるため、不用品登録の際に写真の提供をお願いしています。写真を提供していたる方は、ご連絡ください。

さしあげます

- ▷タイヤチェーン(14インチ)
- ▷和洋たんす
- ▷チャイルドシート
- ▷机・椅子セット(子ども用)
- ▷地デジアンテナ
- ▷こたつヒーターユニット
- ▷花瓶
- ▷職業用ミシン
- ▷ドレッサー
- ▷食器棚
- ▷FAX付き電話機

ゆずってください

- ▷パソコン
- ▷大人用自転車
- ▷子ども用三輪車
- ▷プロパン用ガスコンロ
- ▷石油ストーブ
- ▷家庭用電動ミシン
- ▷アップライトピアノ

▼問い合わせ 環境課環境業務担当 ☎556-9530
FAX【553-0792】

図書館だより

開館時間 午前9時30分~午後7時
休 館 日 4月6日(月)・13日(月)・20日(月)・27日(月)・30日(木)、5月7日(木)・11日(月)
※休館中の図書の返却はブックポストをご利用ください。

市立図書館 佐間3-24-7(「みらい」内) TEL:556-4227 FAX:555-3770

うたって、あそんでわくわく親子の絵本講座

絵本を通じたコミュニケーションは、子供たちに愛情を伝え、生きる力を育みます。親同士、子ども同士で触れ合うよい機会にもなりますので、ぜひご参加ください。

▶日 時 4月23日(水)、5月14日(水)午前10時30分~11時45分(いずれか1日だけでも可)

▶場 所

中央公民館レクリエーション室(「みらい」内)

▶内 容

- ・絵本の読み聞かせ、歌遊び、わらべ歌など
- ・絵本の選び方や与え方について
- ・子育ての不安や疑問など講師を交えてのグループトーク

▶講 師

島田ユミ子さん、小出厚子さん、平井直美さん(いずれも埼玉県家庭教育アドバイザー)

▶対 象 乳幼児と保護者

▶定 員 15組程度

▶参加費 無料

▶申し込み 電話または図書館で配布している申込書に必要事項を記入の上、申し込みください。

「こども読書週間」には、親子で図書館へ

4月23日(水)~5月12日(水)は「こども読書週間」です。図書館では、子供たちが素晴らしい本に出会えるようにさまざまな本の展示や紹介をしています。また、この期間にはおはなし会や映画会、講座など、楽しいイベントを開催

定例イベント*親子で楽しいひととき*

	日 時	場 所	内 容	対 象	協力団体
おはなし会	4月8日・15日、5月13日午前10時30分~11時(いずれも水曜日※とことこタイムで実施)	おはなしのへや	絵本やパネルシアターなど	2、3歳児と保護者	※図書館職員が実施
	4月25日(土)午前11時		絵本や手遊びなど	幼児・小学生	おはなしタンパリン
	5月2日(土)午後2時		絵本や紙芝居など		おはなしの会
	5月9日(土)午後2時				おはなしポケット
読み語りの会	5月17日(日)午後2時	ミーティングルーム	詩やエッセイなどの朗読	どなたでも可	おしゃべりインコの会
英語児童書読み聞かせ会	5月10日(日)午前11時	おはなしのへや	英語の歌遊びや絵本の読み聞かせ	英語に興味のある方	ハートイングリッシュスクール
定例子ども映画会	日 時	場 所	題 名	定 員	
	4月18日(土)午後2時	映像ホール	はらぺこあおむし	80人	

しますので、ぜひ親子で図書館に足を運んでください。

おでかけ前のおはなし会

▶日 時 4月26日(日)午前11時

▶場 所 おはなしのへや

▶内 容 絵本や紙芝居の読み聞かせの他、簡単な工作などを行います(予定)。

▶対 象 幼児~小学生

図書館記念日特別映画会

▶日 時 4月29日(水)午後2時

▶場 所 映像ホール

▶題 名 東北楽天被災地に誓った初優勝

▶内 容 平成25年9月26日、球団創設9年目にしてパ・リーグの頂点に立った東北楽天ゴールデンイーグルスが、被災者と共に初優勝を勝ち取った軌跡を追った作品。

▶定 員 80人(先着順)

▶入 場 料 無料

ゴールデンウィーク特別映画会

▶日 時 5月6日(水)午後2時

▶場 所 映像ホール

▶題 名 こびと観察入門

▶内 容 昆虫でも植物でも人間でもない、正体不明の生き物、こびとの生態を観察する作品。

▶定 員 80人(先着順)

▶入 場 料 無料

※これらの催しの他に、平成26年度に人気のあった児童本を児童コーナーに展示しますので、ぜひこの機会に手に取って、ご覧ください。

再会を楽しみにサケの稚魚800匹を放流

2月16日、利根大堰の下流でサケ稚魚放流会が行われました。

(独)水資源機構利根導水総合事業所が毎年開催しているこのイベントに、今年は桜ヶ丘小学校3年生の児童が招待されました。この日放流した稚魚は800匹。小学校や自らの手でふ化・飼育した稚魚を放流した児童らは、「バイバイ。またね」と声を掛けたり手を振ったりしながら、太平洋の大海原へ向かっていく姿を見送っていました。



新鮮な行田野菜を求めて

3月15日、産業文化会館南側芝生広場で第52回行田軽トラ朝市が開催されました。

「春の感謝祭」と題し、さまざまなサービスで来場者を迎えた今回の軽トラ朝市。この日は通常の朝市に加え、地産地消の推進を図るため、行田産農産物を使ったすいとんの無料配布や古代米・行田ブランド米・行田在来枝豆を使ったおにぎりの試食、さらには福引きなども実施され、大いに盛り上がりました。これから暖かくなり、販売される野菜や花卉の種類も増えていくそうです。ぜひ、毎月第3日曜日に開催される軽トラ朝市に足を運んでください。



楽しい時間を過ごしながらかつたお国の理解

2月20日、VIVAぎょうだ交流スペースで国際交流フェスティバルが開催されました。

このイベントは、市内在住の外国人と交流を図り、お互いの国について理解を深めることを目的としたものです。会場ではガーナやルーマニアなど5カ国の郷土料理がずらりと並び、参加者は料理に舌鼓を打ちながら会話を楽しんでいました。また、イベントの最後には国際協力活動講演会を実施。日系シニアボランティアの川上千恵子さんが、クイズを出題したりユーモアを交えたりしながらブラジルで日本語教育に携わった経験について分かりやすく紹介しました。参加者は、このイベントで異国の文化を肌で感じながら、それぞれの国の良さを共感している様子でした。



美しいハーモニーで観客を魅了

3月7日、「みらい」文化ホールで「第19回行田市民公民館ふれあいコーラス発表会」が開催されました。

この日は、市内の公民館で活動するコーラスグループ16団体がステージに立ち、「瀬戸の花嫁」や「星に願いを」など一度は耳にしたことがある歌謡曲や童謡を披露。メンバーの皆さんは、普段の練習の成果を存分に発揮し、抜群のハーモニーで観客を魅了していました。会場となったホールには終始美しい歌声が響き渡り、誰もが心地よい時間を過ごすことができたようです。



写真館

GYODA CITY PHOTO STUDIO

商店街の魅力を再認識

3月8日、八幡町通りで行田市新町通り商店街振興組合主催の「第3回行田あきんど市」が行われました。

商店街の活性化を図ることを目的に開催している「あきんど市」。午前中はあいにくの雨でしたが、午後には雨も上がり、たくさんの方が訪れました。通りには、手芸品やアクセサリーを販売する店が出店した他、「B級グルメとアジアの食フードコート」が設けられ、来場者はショッピングや食を満喫していました。また、特設ステージでは、ダンスやよさこいソーランなどが披露されるなど、アットホームな雰囲気で行われたこのイベントを通して、誰もが行田の商店街の魅力を再認識しているようでした。



140周年の歴史に思いをはせて

3月9日、北河原小学校の児童が地域の皆さんと共に同校の創立140周年を祝いました。

児童らは、同校の良い点を書いた作文や、未来の校舎を想像して描いた絵などをみんなの前で披露。また、「学校の自慢ベスト10」の発表も行われ、学校自慢が発表されるたびに歓声が上がっていました。自分が通う学校が、長い歴史と伝統があることを感じる事ができた42人の児童らは、誇りを胸にこれからも勉学や運動に力を入れていくことでしょう。



自然を身近に感じられる公園に

2月25日、行田さくらロータリークラブ(半田太会長)の皆さんが、忍城址および水城公園に生息するソメイヨシノなど53本の樹木に樹名板を取り付けました。

忍川沿いに桜の苗木を植樹したり、市内で桜鑑賞ができる場所などを紹介した「行田さくらマップ」を作成したりと、桜を通じた親善文化事業を展開している同クラブ。今回は「桜をはじめさまざまな樹木に愛着を持ってほしい」という思いから、この活動を実施したそうです。同クラブの皆さんの手により新たな息吹が吹き込まれた公園は、これまで以上に自然を身近に感じることができるよう、これからも大勢の方に利用されることでしょう。





アート書で人々の心に彩りを

小蘭江美幸さん(32歳・長野)

自由な発想と感性でデザインでできる書として、若者を中心に人気となっているアート書。今月紹介する小蘭江美幸さんは、アート書を通して見る人に勇気やパワー、さらには癒しを与える「彩」RODOR書家「美連」として活躍しています。

小学2年生から書道を始め、中学生のときには師範免許を取得していた小蘭江さん。中学卒業後も高校で書道を続け、「書の甲子園」といわれる国際高校生選抜書展で入選するなど輝かしい成績を残しました。現在は、2児の母として子育てに奮闘する傍ら、27歳のときに開いた書道教室で指導に当たっています。

小蘭江さんがアート書に挑戦するようになったのは、22歳のとき。街中を歩いていると、筆文字で華やかに表現されている看板や商品ロゴ、ポスターなどが数多く存在することに気付いたのです。「自分もあんなすてきな文字が描けるようになったらいいな」。創作意欲をかき立てられたことから、独学で筆文字デザインを



研究するように。さらには、都内で行われていた筆文字デザイナーを養成するための講座を受講し、アート書の「いろは」を一から学びました。

講座を通して筆文字に無限の可能性を感じた小蘭江さんは、アート書の魅力を伝える書道家になることを決意。これまで自身が抱いていた書道に対する考えを覆すため、「今日はお酒のラベル。今日はあの商品のロゴだ」と架空のデザインを描くことを毎日の日課にしたそうです。なかなかイメージどおりにいかず、悪戦苦闘することも。しかし、地道に練習を重ねたことで、徐々に独創的で味のある文字を生み出すことができるようになっていったのです。

初めて商品パッケージラベルとポスターデザインの制作を任せられたのは、29歳のときでした。完成したものが店頭に並び、「商品のイメージを端的に表現している」と評判を呼び、他の商品ロゴやデザイン命名書の作成を依頼されるようになったそうです。また、1人でも多くの方にアート書を気軽に楽しんでもらおうと、都内でワークショップなども開催。小蘭江さんは「小さい子どもやお年寄りの方が自分で描いた文字を見て喜んでる姿を見ると、とてもやりがいを感じますね」と声を弾ませます。

「今後は、行田でもアート書の教室を開いたり、地元企業とコラボレーションをしたりと、地元での活動にも力を入れていきたい」と語る小蘭江さん。人々の心に彩りを与える書道家は、新たな目標に向かって今日も筆を走らせます。

私の作品

俳句

- 荒木 小林 康男
- 早春譜利根大堰の水の音
- 持田 伊藤 洋子
- 干し竿の水滴水り真珠かな
- 門井町 嶋田 茂
- 草餅ややわらかき風吹きぬけて
- 城南 橋本千枝子
- 足袋蔵をめぐる城下や水の春
- 齋条 小林 英与
- 働けど縮まぬ格差多喜二の忌
- 南河原 今村 文女
- さくら餅老いの二人のティタイム
- 城西 西田吉之助
- 逆らわず流るる川に春近し
- 忍 飯島 素子
- 悴みて手と手で包む湯呑かな
- 荒木 森田 静
- その辻を曲れば違う春日かな
- 城西 鈴木 正夫
- 春寒し友の懐猫の顔
- 佐間 須永 節子
- 山里の人もまばらな吊し雛
- 長野 吉野 らん
- 雛の間の襖を明けし小さき手
- 持田 丸山 麟一
- 着てるもの一枚脱いで春つらら
- 持田 小倉 繁三
- 枝垂れたる枝の付け根に花二片
- 荒木 藤田 明枝
- 菜種梅雨二ユース悲しき事ばかり
- 棚田町 財津ミチエ
- 杖つきて集ふ昭和の梅の花
- 棚田町 春田 枕流
- 忍城跡ぱつと芽吹きて水面揺る
- 城南 町田 達男
- 遊歩道行く先々にふきのとう
- 向町 渡月 峯
- はつらつとランドセル舞う立春日
- 荒木 藤田 栄之
- 春一番杭一本が直立す
- (三沢 一水 監修)

◎皆さんの作品を募集しています。俳句は毎月5日までに、はがき・封書で広報広聴課へご応募ください。

監修者 三沢一水氏 略歴 昭和61年、南河原中央公民館に「きたむさし俳句会」を創設。平成6年に埼玉県文化創作展俳句部門知事賞(第1席)、平成20年に浮野同人賞「谷川賞」を受賞。平成25年から行田市俳句連盟会長を務める。

平成26年6月生まれのお子さんを募集します

○4月1日(水)～30日(木)に電話またはEメールで広報広聴課広報広聴担当(内線318) ※応募要領は市ホームページをご覧ください。 ○応募者多数の場合は、5月7日(木)午前11時から市役所203会議室で公開抽選を行います。



はじめまして



★★★ 平成26年4月生まれのおともだち ★★★



いくと あると 上野生叶ちゃん・生翔ちゃん(向町) 平成26年4月4日生まれ 父・生太さん 母・沙也加さん 「幸せは2倍以上♡」



凛とした 男の子になってね!! 秋山凛太郎ちゃん(渡柳) 平成26年4月11日生まれ 父・亨さん 母・裕晶さん



我が家のアイドル♡ 中川真希ちゃん(駒形) 平成26年4月24日生まれ 父・正則さん 母・希和さん



大きくなあれ♡ 卯都木春奈ちゃん(増毛) 平成26年4月11日生まれ 父・亮さん 母・玲子さん



我が家の可愛い やんちゃガール♡ 原口春音ちゃん(長野) 平成26年4月8日生まれ 父・大輝さん 母・百夏さん



優しいシエントルマンに☆ 鯨井稜平ちゃん(長野) 平成26年4月15日生まれ 父・淳太さん 母・歩さん

ぎょうだの会社を クローズアップ!!

有限会社早崎ルーフ工業

地域に根ざした外装工事のスペシャリスト



会社プロフィール

代表取締役 早崎 敬 【事業内容】 建築板金内外装工事一式 【住所】 谷郷469-7

平成6年に創業し、屋根・雨どいの施工や修理、外壁工事など建築板金工事を行っている有限会社早崎ルーフ工業。建築板金に関する豊富な知識と技術を兼ね備える同社は、外装工事のスペシャリストとしてお客さまから厚い信頼を得ています。 外装工事の中でも、特に屋根のリフォームに力を注いでおり、施工には軽量で地震に強く、耐熱性・耐久性に優れたガルバリウム鋼板を使用。さらに、中間手数がかららない工事店という強みを最大限に生かし、低価格で高品質の屋根材を提供しています。 また、打ち合わせから施工、アフターサービスに至る全ての業務を一人の担当者が行い、工事後も責任を持って対応することで、お客さまとの深い信頼関係を築き上げているのです。 代表取締役の早崎敬さんは「社員全員が全工程を熟知しており、大手メーカーでは難しいとされる細かいオーダーにも対応でき、アフターフォローもしっかりしているのが強みです」と語ります。

地域に根ざした工事店として、常にお客さまの立場に立った経営を心掛けています。 掛けている同社。その方針が顕著に表れたのが、昨年2月に記録的な大雪が降ったときのことでした。雪の重みで住宅の雨どいなどが壊れてしまう被害が多発する中、このことをいち早く把握し、社員一丸となって迅速・丁寧な対応で修理を行いました。お客さまからは「すぐに対応してくれて助かりました」といった感謝の声をたくさんいただいたそうです。 卓越した技術と、迅速な対応で顧客満足度を向上させている同社は、近年内装業にも力を入れています。特徴的なのが、内装にあまり使用されないトタンやブリキなどを活用しているところ。個性的な空間を創り出すことができるとあって、特に飲食店などから注目を集めています。 「地域の皆さんに支えられて、ここまで成長することができました。仕事を通して皆さんに感謝を伝えるとともに、中小企業でしかできないきめ細やかなサービスをさらに提供していきます」と笑顔で語る早崎さん。同社は建築板金のスペシャリストとして、これからも快適で話題性のある住環境を提供してまいります。

※このコーナーで紹介する会社を募集しています。 特色ある業務を行っている会社の情報を広報広聴課広報広聴担当(内線318)までお寄せください。

郷土博物館収蔵品展 忍藩主の書画・書状

忍藩主ゆかりの資料を中心に、館蔵品の書画や古文書を展示します。

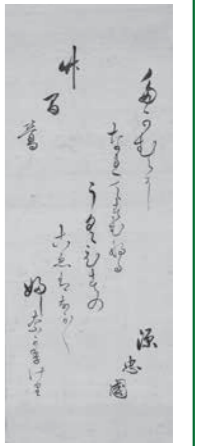
▶開催期間 4月25日(土)～5月31日(日)(5月7日(木)・11日(月)・18日(月)・22日(金)・25日(月)は休館)

▶開館時間 午前9時～午後4時30分(入館は午後4時まで)

▶場 所 郷土博物館企画展示室

▶入館料 【一般】200円【大学・高校生】100円【小・中学生】50円※団体割引あり

▶問い合わせ 同館 ☎554-5911



忍藩主松平忠国筆和歌「竹間鶯」

イベント

行田春まつり

▼日時 4月17日(金)午後3時～9時 ▼場所 公園通り(市役所前)水城公園 ▼内容 春の植木市、ささら獅子舞、新・行田音頭の披露など ▼圃 行田市観光協会(商工観光課内・内線382)

津軽三味線民謡と舞踊の祭典 第40回チャリティショー

▼日時 5月10日(日)午前10時開演 ▼場所 産業文化会館ホー

第27回 春の舞踏大会

▼日時 5月24日(日)午後1時～5時 ▼場所 「行田グリーンアリーナ」サブアリーナ ▼バンド ワンちゃんバンド ▼参加費 1千円 ▼主催 行田市ソシアルダンス連盟 ▼後援 埼玉県ソシアルダンス協会、行田市教育委員会、行田市体育協会 ▼圃・圃 島崎 ☎554-3673

さいたま文学館収蔵品展

「秋山正香 ～足袋の街行田が生んだ作家～」

本市出身の作家で、芥川賞候補にもなった秋山正香の著作、原稿、日記、調査ノートその他、親友であった石川達三や豊島與志雄をはじめとする文学者からの手紙を初公開します。

▶日時 4月18日(土)～6月7日(日)午前10時～午後5時30分(入場は午後5時まで)※5月4日を除く毎週月曜日、第4火曜日は休館

▶場 所 さいたま文学館(桶川市若宮1-5-9)

▶入館料 【一般】210円 【大学・高校生】100円 【中学生以下】無料

▶主催 さいたま文学館

▶後援 行田市教育委員会

関連企画として学芸員講座や記念講演会を開催します

【学芸員講座】

・日時 5月2日(土)午後2時～3時30分
・内容 若松良一さん(埼玉県生涯学習文化財課職員)による講座「秋山正香―作風とその変遷―」

【記念講演会】

・日時 5月23日(土)午後2時～3時30分
・内容 高橋晋作さん(郷土文学研究者)による講演「秋山正香の生涯と文学」

▶問い合わせ 同館 ☎048-789-1515



春の山草展

▼日時 5月1日(金)～3日(日)午前9時～午後4時30分(1日は午前10時30分から、3日は午後4時まで) ▼場所 コミュニティセンターみずしろ ▼入場無料 ▼主催・圃 行田山草会 新島 ☎556-1580

なんでもコレクター 栗原喜文コレクションの世界 「カ・コ・ラ・グ・ド・ス」ポスター展

▼日時 5月1日(金)～5日(火)午前10時～午後5時 ▼場所 ウニクス鴻巣こみゅにていーむ(鴻巣市北新宿225-1) ▼入場無料 ▼圃 栗原 ☎090-1535-4460

熊谷流通センター 40周年記念問屋町祭り

▼日時 5月10日(日)午前10時～午後4時※雨天決行 ▼場所 熊谷流通センター(熊谷市問屋町2-4-1) ▼内容 石田純一さんによるトークショー、母の日カーネーションプレゼント(先着1千500人)、豪華景品の当たる大福引抽選会、防災機器などの展示や体験、ディ

講座・教室・講習会

里親入門講座

▼日時 5月24日(日)午後1時30分～4時 ▼場所 熊谷児童相談所(熊谷市箱田5-12-1) ▼内容 里親制度について、里親の子育て体験談、質疑応答意見交換 ▼受講無料 ▼圃・圃 同相談所 ☎521-4152

子ども総合武道体験教室

▼日時 5月7日～28日の毎週水・木曜日【水曜日】午後5時～7時【木曜日】午後7時～9時 ▼場所 「行田グリーンアリーナ」柔道場 ▼内容 空手やカンフーなどの武道を学び、護身術を身に付けるだけでなく、心の成長にも重点を置き個性を伸ばす ▼対象 4歳以上 ▼費用 1千500円(保険代を含む) ▼後援 行田市

ベビーとママの ふれあい体操体験会

▼日時 4月21日(火)・28日(火)午前10時～11時 ▼場所 コミュニティセンターみずしろ ▼内容 赤ちゃんと一緒に体を動かして絆を深める ▼対象 生後6カ月から1歳6月くらいの子



教育委員会 ▼その他 要予約 ▼圃・圃 総合武術教室武活道 Martial Arts Life 福田 ☎090-3594-9590

公益財団法人忍郷友会 進修塾創設200回記念 特別講演会

▼日時 5月17日(日)午後2時開演 ▼場所 商工センターホール ▼内容 忍藩子ども塾の生徒および埼玉小学校児童による素読発表、野中厚さん(衆議院議員)による講演「世界が認める美しい日本」、荒井桂さん(郷学研修所・安岡正篤記念館副理事長兼所長)による講演「新立志のススメ」 ▼入場無料 ▼主催 公益財団法人忍郷友会 ▼後援 行田市、行田市教育委員会 ▼圃 同会 ☎556-9000(月・木曜日のみ)

小学生バドミントン教室

▼日時 4月26日～6月28日の毎週日曜日(全10回)午後2時30分～4時30分 ▼場所 東小学校体育館 ▼対象 市内の小学校1年生～6年生 ▼参加費 2千円 ▼主催 行田バドミントンスポーツ少年団 ▼圃・圃

高澤 ☎556-5878

健康教室 中国健康気功太極拳講座

▼日時 5月7日～28日の毎週水・木曜日(全7回)午前10時～11時 ▼場所 「行田グリーンアリーナ」柔道場、剣道場 ▼内容 気功で自己免疫機能を高め、太極拳でバランス感覚の向上を目指す ▼対象 健康に関心のある方 ▼参加無料 ▼持ち物 バスタオル1枚、室内履き ▼圃・圃 気功・太極拳クラブ福田 ☎090-3594-9590

バドミントン教室

▼日時 5月7日・14日・21日・28日、6月11日いずれも木曜日午前10時～正午 ▼場所 「行田グリーンアリーナ」メインアリーナ ▼対象 初心者 ▼参加費 1千円 ▼持ち物 運動のできる服装、タオル、飲み物、体育館シューズ※ラケット、シャトルは主催者が用意 ▼主催 行田市バドミントン連盟 ▼圃・圃 5月1日(金)までに同連盟登録 ☎556-0463(午後1時以降)

広告

広告

ソフトテニス教室

▼日時 5月10日～7月19日の
毎週日曜日(全11回) 午前9時
～11時 ▼場所 富士見公園テ
ニスコート ▼内容 初心者か
ら経験者までをクラス分けし、

**(公財) 行田市産業・文化・
スポーツいきいき財団**
… 申し込み・問い合わせ …

産業文化会館 TEL. 556-6371 FAX. 556-6372	商工センター TEL. 553-0510 FAX. 553-2021	古代蓮会館 TEL. 559-0770 FAX. 559-0784	行田グリーンアリーナ TEL. 553-3377 FAX. 553-0487

http://www.ikiiki-zaidan.or.jp/index.html

ご利用ください
トレーニング室

「行田グリーンアリーナ」ト
レーニング室では、利用ごとに与
えられるポイントを集めると無
料利用券(1回分)が獲得でき
るポイントカードを発行してい
ます。また、新規登録講習会を
受講した方や新規登録者を紹介

古代蓮の里(蓮の開
花期間) スタッフ

▼勤務期間 6月中旬～8月上
旬※ローテーション勤務(イ
ベントの状況により延長あり)
▼勤務時間 午前7時から3
4時間程度 ▼勤務場所 古代
蓮会館または売店 ▼業務内
容 古代蓮会館受付案内または
売店接客業務 ▼応募資格 18
歳以上の方で、土・日曜日の勤
務が可能な方 ▼募集人数 若
干名 ▼時給 〔午前7時～9
時〕900円〔午前9時以降〕
810円 ▼選考方法 書類審
査の上、面接を実施 ▼申
5月24日(日)までに履歴書(写真貼
付)を古代蓮会館へ持参

古代蓮会館ブランド
オープン記念無料開放

古代蓮会館を無料開放しま
す。展示室のジオラマや蓮のシ
アター、展望室からのパノラマ
をこの機会にお楽しみください。
▼期日 4月19日(日) ▼その他
「宮沢賢治 猫の事務所」上
映会その他、売店および屋外で
1000円均一の特別販売を開催

それぞれのレベルに合った指導
で技術の向上を目指す ▼参加
費 1千円※初日に徴収 ▼持
ち物 テニスシューズ、運動の
できる服装 ▼その他 ラケッ
トは貸し出し可 ▼申 行田市
ソフトテニス連盟ホームページ
から申込用紙をダウンロード

したトレーニング室登録者の方に
も無料利用券(1回分)を呈呈
します。トレーナーが常駐してい
るので、初心者でも安心して利用
できます。ぜひご利用ください。
▼時間 午前9時～午後9時※
毎月第2・第4月曜日は休館(祝
日の場合は翌日) ▼対象 高校
生以上 ▼利用料金 1回2時
間400円(障害者手帳提示に
よる減額制度あり) ▼利用方法
初回は講習会に参加してくださ
い(窓口または電話で予約)。

古代蓮の里
ゴールデンウィーク
キャンペーン

▼期間 5月2日(土)～6日(水)
▼内容 期間中、古代蓮会館に
入館した小・中学生を対象に、
スタンプラリーを開催※入館料
200円が必要 ▼その他 景
品が無くなり次第終了

行田グリーンアリーナいきいき&わくわくエンジョイスポーツクラブ会員

クラブ名	活動日時	活動場所	内容	対象	会費	申し込み・問い合わせ
ボクササイズ ヒーリングクラブ	毎週金曜日の 午後7時30分 ～8時30分	〔行田グリーン アリーナ〕 剣道場他	ボクシングの動 作を取り入れた エクササイズな どを行い、脂肪 燃焼を促進させ ダイエット効果 を高める	18歳以上の方 ※定員になり 次第、入会 待ちとしての 受け付けに 変更	月額2,000円 ※トレーニング 室など月4回 無料券付き	直接または電話で行田 グリーンアリーナ☎ 553-3377 ※原則として入会は月 初めの開催日から
SAファイトクラブ	毎週土曜日の 午前10時～11時					

し、必要事項を記入の上、開催
日当日テニスコートで申し込
みください(途中参加も可)。
▼申 同連盟大西☎080-
5492-2239

初心者弓道教室

▼日時 5月10日～6月14日
の毎週日曜日(全6回) 午前9
時30分～11時30分 ▼場所 総
合公園弓道場 ▼対象 市内在
住・在勤の18歳以上の方 ▼定員
10人 ▼参加費 3千円(道場
使用料、保険料を含む) ▼主
催 行田市弓道連盟 ▼申 4
月25日(土)・26日(日)午後1時30分
～4時30分に費用を添えて直接
弓道場 ▼申 同弓道連盟中島
☎090-11602-4939

忠次郎蔵蕎麦打ち教室
第22期生(初級)

▼日時 5月23日(土)午後2時30
分 ▼場所 忠次郎蔵(忍1-
4-6) ▼内容 登録有形文化
財「忠次郎蔵」でそば打ちを体
験する ▼定員 18人(先着順)
▼参加費 1千円 ▼持ち物
三角巾、エプロン、持ち帰り用
パック ▼主催 NPO法人忠次

スポーツ

平成27年度行田市民
卓球大会春季団体戦

▼日時 5月3日(日)午前9時
▼場所 行田グリーンアリーナ
▼種目 団体戦〔男子〕1部・
2部(4単1複方式) 1チーム
4人〔女子〕1部・2部(2単
1複方式) 1チーム3人※学生
は男女各3チームまで ▼参
加費 〔男子〕1チーム3千円
〔女子〕1チーム2千円※連盟
未登録の場合は、それぞれ1千
円増し ▼対象 市内在住・在
勤・在学の方 ▼申 4月15日
(水)午後7時までに種目、チーム
名、メンバー名、連絡先を記入
し、郵送またはFAXで提出
【郵送】〒361-0001 2
行田市下須戸1395 行田市
民卓球大会受付事務局平塚【F
AX】559-12581 ▼申
平塚☎559-3714

募 集

親子記者事業参加者

▼期日 8月8日(土)～11日(火)
▼内容 長崎原爆犠牲者慰霊
平和祈念式典への参加、長崎市
長表敬訪問、被爆地や被爆者へ
の取材※取材記録や記事は事
務局へ提出 ▼対象 小学4年
生～6年生とその保護者で、平
和・原爆・核兵器廃絶などに関
心がある方 ▼募集人数 全国
から18人(小学生1人とその保
護者1人の9組) ▼参加費補
助 長崎駅までの航空・鉄道往
復運賃、主催者が用意するホテ
ルの宿泊費、取材補助経費(1
組当たり1万円) ▼応募方法
住所、参加者および保護者氏名
(ふりがな)、性別、学年、参加
者の学校名、電話番号(日中連
絡可能なもの)、平和を願う一言
メッセージを明記の上、5月13
日(水)当日消印有効)まで、こ
のがきまたはEメールで日本非
核宣言自治体協議会事務局(長
崎市平和推進課内)【はがき】
〒852-0811 長崎市平
野7-8【Eメール】info@
nuctreejapan.com※同協議会

埼玉県食品表示調査員

▼対象 県内在住で20歳以上の
方 ▼定員 100人※選考で
決定 ▼任期 6月～平成28年
3月 ▼内容 食品販売で日常
の買い物しながら食品表示の
有無などを確認し、定期的に報
告する(年間20店舗程度) ▼研
修【熊谷市】6月11日(木)または
【さいたま市】6月12日(金)に指
定する会場で実施予定(いずれ
も午後) ▼謝金 報告に応じて
年間5千円 ▼応募方法 住所、
氏名(フリガナ)、年齢、電話番
号、職業、応募理由(100字程
度)を明記の上、4月17日(金)(必
着)までに、はがき、FAX、E
メールのいずれかの方法で提出
【はがき】〒330-0930 1
さいたま市浦和区高砂3-15
-1 埼玉県農林部農産物安
全課総務・JAS法担当【FAX】
048-830-4832
【Eメール】a4070-06@pref.
saitama.lg.jp ▼選考結果通知
5月末に予定 ▼申 同課☎
048-830-4110

広告



高利貸しの始まり？

私たちは日常生活の中で、「利子を付けて返す」という言葉を耳にすることがあります。この言葉の元となる利子付き貸借の制度が、既に奈良時代に始まっていたことをご存じでしょうか。

奈良時代の天平宝字元年（757）に施行された養老律令雑令で、「出挙」という日本で初めての利子付き貸借制度が定められました。「出挙」とは、農業の奨励や農民の救済のために、農民へ稲の種もみや金銭などを貸し付け、利子と共に返還させた制度です。養老律令雑令で定められた「出挙」の制度には、公的な出挙である「公出挙」、私的な出挙である「私出挙」の2種類があり、「公出挙」で稲の種もみを貸し付けた場合、1年満



小敷田遺跡出土の「出挙」の木簡

た「出挙」でしたが、「公出挙」でも年利率5割と高利が認められていたため、国府や郡家などの地方機関は、行政経費捻出のため、春になると正税（田租）の種もみを農民へ強制的に貸し与え、秋になると5割の利息を付けて返済させるようになり、律令体制は次第にほころびを見せ始めるようになります。

（文化財保護課 中島洋一）

期で年利率は5割と定められていました。

この「出挙」の制度は、ここ行田でも奈良時代に行われていました。写真は、星宮地区の小敷田遺跡より出土した長さ15・8センチメートルの短冊形の木の板に文字が記された奈良時代の木簡です。表面に「九月七日五百廿六次四百」、裏面に「卅六次四百八束并千三百七十小稲二千五十五束」と墨で記されています。この木簡の記載は、日付、526、436、408という稲束量、その合計1千370（束）、合計数の1・5倍に相当する小稲2千55束であると推測され、「出挙」の記録を記した木簡であると考えられています。

農業の奨励や農民の救済のために始められた

福祉アンテナショップ・ノア
(運営:特定非営利活動法人WISH)

福祉施設編の最初は、平成23年8月にオープンした「福祉アンテナショップ・ノア」を紹介するよ。

ここは、障がいを持つ人それぞれの個性や気持ちを大切にしながら、その人に適した仕事に就けるよう、就労に必要な能力を高めていける家庭的で温かい施設なんだ。かわいいアクセサリーや木工品の製作・販売、栄養バランスを考えたランチづくりをしている他、ピンクの移動販売車でおいしい「ピタパン」などの軽食を市役所や古代蓮の里、忍城址で売っているよ。新しい出店場所も募集中なんだって。また、毎週土曜日には、敷地内で誰でも出店できるフリーマーケットを開催しているから、みんなも遊びに来てくださいね。

【住所】小見1460-1 【電話番号】501-2355

こせに ちゃんが 行く!
with フラベス
福祉施設編



このコーナーで紹介する施設を募集していますので、希望される場合は広報広聴課までご連絡ください。

今月の表紙

2月22日、牧禎舎で「アーツ&クラフツinぎょうだ」が開催されました。

今回は約20の団体が出店し、春をテーマにした工芸品やアクセサリーなどを販売。来場者は、個性あふれる作品を手に取りながら、造形作家らとの交流を楽しんでいました。

■市報ぎょうだに掲載されているあなたの写真を差し上げます。ご希望の方は、広報広聴課広報広聴担当(内線318)まで。

■市民の皆さんの市政に対するご意見をお待ちしています。

■市報をCD-Rに録音したものを希望者宅にお届けします。ご希望の方は、広報広聴課広報広聴担当(内線318)までご連絡ください。



環境にやさしい 植物油インキ

市報ぎょうだは再生紙を使用しています