



保健案内

保健センター
 長野2-3-17
 TEL: 553-0053
 FAX: 555-2551

子どもの健康

乳幼児健診

名称 4カ月児健診、1歳6カ月児健診、2歳児
 歯科健診、3歳児健診

その他 転入されたお子さんで、前住所地で受診
 していない方は保健センターへご連絡く
 ださい。

BCG予防接種

受付日時 10月3日(水)午後1時30分～2時

対象 平成24年6月9日～7月3日生まれのお子さん
 ※対象児以外で、まだ受けていないお子さん(6カ
 月未満)は、この機会に受けてください。

ポリオ予防接種

9月より生ワクチン(口から飲む)から不活化ワク
 チン(皮下注射)に切り替わります。接種回数につ
 いて生ワクチンは2回接種でしたが、不活化ワクチ
 ンは初回3回、追加1回の計4回接種する必要ありま
 す。なお、すでに生ワクチンで2回接種している人
 は、不活化ワクチンの接種は必要ありません。

対象 生後3カ月から7歳6カ月未満

接種回数 【一度も生ワクチンを接種していない人】
 不活化ワクチン 初回3回 追加1回
 【生ワクチンを1回接種している人】
 不活化ワクチン 初回2回 追加1回

接種場所 個別接種委託医療機関

予診票の配布方法

- 平成24年2月生まれ以降の方は、順次郵送します。
- 平成24年1月以前に生まれた方で、生ワクチンを
 2回終了していない方は、母子健康手帳を持参の
 上、保健センターまでお越しください(平成24年
 8月以前に交付したポリオ予防接種の予診票では
 接種できません)
 ※平成24年9月現在、不活化ワクチンの追加接種は
 臨床試験実施中のため、定期接種に含まれません。
 詳細が決まり次第、「市報ぎょうだ」または市ホー
 ムページなどでお知らせします。

乳幼児相談(要申し込み)

受付日時 10月11日(水)午前9時30分～11時30分

対象 小学校入学前のお子さん

離乳食教室(初期)(要申し込み)

受付日時 10月11日(水)午前10時15分～10時30分

対象 平成24年4月15日～5月14日生まれの
 お子さんがある方

※いずれも場所は保健センター

休日急患診療

期 日	医療機関名
9月16日(日)	清幸会行田中央総合病院
9月17日(月)	壮幸会行田総合病院
9月22日(土)	清幸会行田中央総合病院
9月23日(日)	壮幸会行田総合病院
9月30日(日)	壮幸会行田総合病院
10月7日(日)	清幸会行田中央総合病院
10月8日(月)	壮幸会行田総合病院
10月14日(日)	壮幸会行田総合病院

- ・診療科目……内科、小児科、外科
- ・診療時間……午前10時～午後5時
- ※医療機関が変更されることがありますので、事前に
 問い合わせください。
- ・清幸会行田中央総合病院 ☎553-2000
- ・壮幸会行田総合病院 ☎552-1111
- ◇夜間などの急病やけがで受診できる医療機関を知
 りたいとき
- ・行田消防署 ☎550-2123
- ・埼玉県救急医療情報センター ☎048-824-4199
- ◇埼玉県小児救急電話相談「#8000」
- ・県内どこからでも「#8000」をプッシュすると相
 談窓口につながります(携帯電話可)。
- ・相談時間 【月～土曜日】午後7時～翌日午前7時
 【日曜日、祝日】午前9時～翌日午前7時

体に効くウォーキング教室

手軽に誰でもできる有
 酸素運動で、日常生活で
 も取り入れやすい運動の
 一つ「ウォーキング」。継
 続することで脂肪燃焼効
 果も期待できます。

そのウォーキングにつ
 いて、安全に効果的で楽
 しく行う方法を学びます。



- 日 時** 10月2日(火)・16日(火)午前10時～11時30分
- 場 所** 「グリーンアリーナ」剣道場・ランニング
 コース・ウォーキングコース
- 内 容** ウォーキングの実践、体の準備と姿勢、効
 果的な速度
- 講 師** 遠藤良江さん(健康運動指導士)
- 対 象** 市内在住で運動に関心のある方
- 定 員** 30人(先着順)
- 持 ち 物** 運動しやすい服装、室内運動靴、飲み物、
 タオル、健康手帳、筆記用具
- 申し込み** 9月27日(木)までに直接または電話で保健セ
 ンター

ヒブ、小児用肺炎球菌ワクチン 予防接種(任意接種)助成事業

実施期間 平成25年3月31日(日)まで
対象 生後2カ月から5歳未満まで(接種時の年齢)
接種回数 接種開始月齢・年齢によって接種回数が異なります。
 ※接種を希望される方は医療機関へ予約してください。

特定の血液剤により C型肝炎ウイルスに感染された方へ ～給付金請求手続きは平成25年1月25日までです～

出産や手術などの際、特定の血液製剤を投与されたことによって、C型肝炎ウイルスに感染された方に給付金が支給されます。給付金の支給を受けるためには、平成25年1月25日(金)までに国を相手に訴訟の提起などを行う必要があります。
 詳しくは、厚生労働省ホームページを参照するか、厚生労働省相談窓口にお問い合わせください。

問い合わせ 同省相談窓口 ☎0120-509-002
 (月～金曜日の午前9時30分～午後6時)

おとなの健康

こころの相談(要申し込み)

日時 9月19日(水)
 ※時間は申し込みの際にお知らせします。
対象 いつも不安、夜眠れない、生活のリズムが乱れている、自分の性格や人間関係に悩んでいる、飲酒量が多くやめられないなど、こころに悩みのある方
その他 随時、電話での相談もお受けします。

健康相談・糖尿病健康相談(要申し込み)

日時 10月10日(水)午前10時～11時
内容 保健師、栄養士による相談
対象 健康に関する相談をしたい、または糖尿病について心配のある方
持ち物 健康手帳、健診結果など
 ※いずれも場所は保健センター

熱中症予防 5つのポイント

- のどが渇いていなくても、水分をこまめに取らしましょう(寝る前も忘れずに)。
- 「おかしい」と感じたら、医療機関に相談しましょう。
- 我慢しないで、エアコンや扇風機を使いましょう。
- 暑くなる日は、涼しい場所へ避難しましょう。
- 周りの人の体調にも気を配りましょう。

医療費助成制度の受給資格登録はお済みですか

制度名	対象	助成内容	手続きに必要なもの
子ども医療費助成制度	通院・入院共に15歳に達する日以後の最初の3月31日まで	医療費の一部負担金および入院時の食事療養標準負担額	・健康保険証(お子さんの名前が載っているもの) ・保護者名義の預金通帳 ・認め印
重度心身障害者医療費助成制度	・身体障害者手帳1～3級の方 ・療育手帳(A)・A・Bの方 ・65歳以上で、埼玉県後期高齢者医療広域連合または市長の認定を受けた方	医療費の一部負担金	・障害者手帳 ・健康保険証 ・預金通帳 ・認め印
ひとり親家庭等医療費助成制度	母子家庭・父子家庭・養育者家庭、父または母に一定の障害のある親と子(18歳に達した日の属する年度の末日まで。ただし、一定の障害がある場合は20歳未満)	医療費の一部負担金(市民税課税の場合、自己負担金あり)	・健康保険証 ・預金通帳 ・認め印

※この制度は、保険外(予防接種・定期健診など)およびほかの制度(公費負担医療・災害共済給付制度など)に該当するものは対象となりません。

※加入されている保険組合などで支給される高額療養費・附加給付金があるときは、その額を差し引いて支給します。

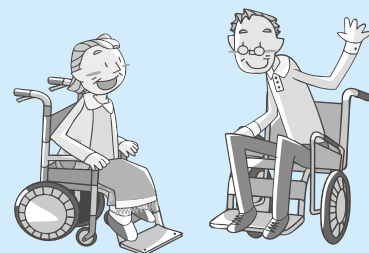
重度心身障害者医療費受給資格者証の更新について

重度心身障害者医療費受給資格者の方は、資格者証の更新があります。9月上旬までに、該当者すべての方にお知らせしますので、忘れずに手続きしてください。

▶手続きに必要なもの

- ・健康保険証
- ・認め印

▶問い合わせ 保険年金課医療担当(内線226・227)



オータムジャンボ宝くじ発売

オータムジャンボ宝くじの賞金は、1等・前後賞合わせて3億9,000万円です。

宝くじの収益金は、市町村の明るいまちづくりや環境対策、高齢化対策など地域住民の福祉向上のために使われます。

1等賞金…………… 3億3,000万円×13本
前後賞…………… 各3,000万円×26本
2等賞金…………… 1,000万円×130本
サンキューオータム賞…… 39,000円×65,000本

- ▶発売期間 9月24日(月)～10月12日(金)
- ▶発売場所 全国の宝くじ売場
- ▶抽選日 10月19日(金)
- ▶問い合わせ (財)埼玉県市町村振興協会
☎048-822-5004

放射線量の測定を行っています

市内における放射線量の状況を把握、監視するために放射線量の測定を定期的に行っています。測定値については、「市報ぎょうだ」や市ホームページ、地域公民館(土・日曜日、祝日を除く)で公表しています。

放射線量測定値(参考値)

・測定箇所 行田消防署本署地内 ・測定高 1メートル

測定日	測定時間	天候	測定値 (マイクロシーベルト)
8月20日(月)	午前9時	晴れ	0.07
	午後3時	晴れ	0.08

※市では、放射線量測定器の貸し出しを行っています。事前に予約が必要となりますので、防災安全課までご連絡ください。

- ▶問い合わせ 同課防災担当(内線 282)

各種相談 (9月15日～10月14日)

相談	場所	日程	時間	問い合わせ
法律(予約制)	産業文化会館2階会議室	9月25日(火)※次回10月23日(火)の予約は10月1日(月)から	午前9時～午後3時	地域づくり支援課 (内線252)
行政	産業文化会館2階会議室	10月1日(月)	午後1時30分～3時30分	
結婚	VIVAぎょうだ	9月16日(日)、10月5日(金)	午前9時30分～11時30分 (受け付けは午前9時30分～11時)	
消費生活多重債務	市役所	9月18日(火)～10月12日(金)の月～金曜日 ※10月8日(月)を除く	午前9時30分～午後3時30分	埼玉県行政書士会埼玉支部 ☎554-2702
相続、遺言、離婚、日常生活の困り事	市役所	10月10日(水)※予約制	午後1時～4時50分 (受け付けは午後1時～4時)	
不動産	市役所	9月19日(水)	午前9時～正午	(社)埼玉県宅地建物取引業協会北埼玉支部 ☎562-5900
夫婦関係・DVなど(予約制)	VIVAぎょうだ	9月15日(土)～10月13日(土)の木・土曜日 ※各土曜日は市内在住の方対象に電話相談も受け付けます	午後1時～4時 (電話相談は午後1時～2時)	VIVAぎょうだ ☎556-9301
内職	市役所	9月18日(火)～10月12日(金)の火・金曜日	午前10時～午後4時	商工観光課 (内線383)
人権	埼玉公民館	10月10日(水)	午後1時30分～3時30分	人権推進課(内線221)
税務	中央公民館 (「みらい」内)	9月19日(水)	午後1時30分～3時30分	関東信越税理士会行田支部 ☎554-1411
水道料金の休日納付	水道庁舎(前谷)	10月7日(日)	午前8時30分～正午	水道課 ☎553-0131
水道料金の夜間納付	水道庁舎(前谷)	9月18日(火)・25日(火)、10月2日(火)・9日(火)	午後5時15分～7時	

道路などの里親を募集します

本市では、指定した歩道やポケットパークを「里子」に、ボランティアで清掃や花植えなどをする団体を「里親」に例え、美化活動を行う行田市道路等里親制度を行っています。

道路などの里親として、ボランティア活動をしていただける地域の方、学校、企業などの団体を募集しています。活動時には、軍手・ごみ袋の支給、用具の貸し出し、収集後のごみ処理の支援を行います。さらに、希望する団体には、里子として指定した場所に活動団体名入りの表示板を設置します。

道路の美化活動に参加してみませんか。

- ▶問い合わせ 道路
治水課維持補修担当
☎550-1553



今月の納税

固定資産税・都市計画税……………3期
国民健康保険税……………3期
介護保険料……………3期
後期高齢者医療保険料……………3期

納期限 10月1日(月)

市税の納付には、「安心! 確実! 便利」な口座振替をご利用ください。



図書館だより

市立図書館 佐間3-24-7(「みらい」内)
TEL 556-4227 FAX 555-3770

開館時間 午前9時30分～午後7時
休館日 9月3日(月)・4日(火)・10日(月)・18日(火)
24日(月)、10月1日(月)～5日(金)・9日(火)

※休館中の図書の返却はブックポストをご利用ください

特別整理に伴う休館日

10月1日(月)から5日(金)までの間は、特別整理に伴い休館日となります。

新着図書

- ・架空列車(岡本学)
- ・光線(村田喜代子)
- ・地球の穴場(乃南アサ)
- ・空へのぼる(八束澄子)
- ・アーヤと魔女(ダイアナ・ウィン・ジョーンズ/作 田中薫子/訳 佐竹美保/絵)
- ・ねっこばあのおくりもの(藤真知子/作 北見葉胡/絵)

おはなし会

- ▶日 時 9月19日(水)午前10時30分～11時
- ▶内 容 絵本、パネルシアターなど
- ▶対 象 2、3歳児と保護者
-
- ▶日 時 9月22日(土)午前11時
- ▶内 容 絵本や手遊びなど
- ▶対 象 幼児
- ▶主 催 おはなしタンバリン
-
- ▶日 時 10月6日(土)午後2時
- ▶内 容 絵本など
- ▶対 象 幼児・小学生
- ▶主 催 おはなしの会
-
- ▶日 時 10月13日(土)午後2時
- ▶内 容 絵本など
- ▶対 象 幼児・小学生
- ▶主 催 おはなしポケット

※場所は、いずれも図書館おはなしのへや

読み語りの会

- ▶日 時 10月12日(金)午後2時
- ▶場 所 図書館ミーティングルーム
- ▶内 容 絵本や紙芝居など
- ▶主 催 おしゃべりインコの会

映画会

定例子ども映画会

- ▶日 時 9月15日(土)午後2時
- ▶題 名 ジャックとまめの木ほか(計46分)

特別映画会

- ▶日 時 9月29日(土)午後2時
- ▶題 名 綾小路きみまろ爆笑!エキサイトライブ第4集～中高年よ!人生はこれからだ!～(63分)

定例子ども映画会・特別映画会いずれも

- ▶場 所 映像ホール
- ▶定 員 80人(先着順)
- ▶入 場 料 無料

ブックスタート

4カ月児健診に合わせ保健センターで絵本を配布しています。

- ▶日 時 10月10日(水)午後1時受付開始
- ▶持 ち 物 母子健康手帳

移動図書館巡回日程

星宮小	9月19日(水)	須加小	10月3日(水)
桜ヶ丘小	9月20日(木)	泉小	10月4日(木)
南河原小	9月21日(金)	埼玉小	10月5日(金)
荒木小	9月26日(水)	北小	10月11日(水)
太田西小	9月28日(金)	太田東小	10月12日(金)

※変更となる場合もあります

不用品情報

本市では、資源の有効利用とごみの減量化を図るため、まだ使えるものの仲介を行う不用品登録制度を実施しています。品物は無料で、登録期間は3カ月です。なお、規格や大きさが異なる場合があります。

◎さしあげます

- ▽ピクニックセット
- ▽歩行者
- ▽猫用トイレ
- ▽食器洗い機
- ▽ガスこんろ(都市ガス用)
- ▽金庫
- ▽ポータブルトイレ
- ▽電気洗濯機
- ▽チャイルドシート
- ▽ベビーカー
- ▽サイクルハウス
- ▽テント
- ▽ランドセル
- ▽三輪車(子ども用)

◎ゆずってくださーい

- ▽自転車(子ども用)
- ▽電気冷蔵庫(2ドアタイプ)
- ▽ベビーおんぶひも
- ▽彫刻刀セット
- ▽バックネット
- ▽自転車用チャイルドシート(後部荷台用)
- ▽裁縫セット(針箱・針ぼうず)
- ▽CD・MDプレーヤー
- ▽布団干し(折りたたみ式)
- ▽食器棚(軽ワゴンに入るもの)
- ▽整理用たんす
- ▽歩行機(ベビー用)
- ▽FAX(2色)
- ▽8トラックステレオプレーヤー
- ▽電子ピアノ
- ▽和だんす
- ▽三輪自転車(大人用)
- ▽ヘルスマーター
- ▽電気ポット
- ▽座布団(客用10枚)
- ▽耕運機(家庭用)
- ▽製めん機(家庭用)
- ▽デジタル一眼レフカメラ
- ▽ドレッサー
- ▽草刈り機
- ▽ベビーベッド

▼問い合わせ

環境課環境業務担当 ☎
556-9530 【FAX】553-0792



全国という大舞台で活躍を誓う

7月27日、陸上競技(100メートル走)で全国大会出場を決めた五十幡亮汰さん(長野中学校2年)と空手道団体戦・形の種目で全国大会出場を決めた松本廉さん(同中学校3年)・長島奨馬さん(同中学校3年)・山口拓海さん(同中学校2年)が工藤市長を表敬訪問しました。

工藤市長から「日々の努力を怠らず、練習を続けて行田の代表として頑張ってもらいたい」と激励の言葉を受けた生徒の皆さん。それぞれ全国大会という大舞台への意気込みを語り、ベストを尽くすことを誓いました。(写真左から長島さん、松本さん、山口さん、五十幡さん)

花を上手に育てるコツを習得

7月21日、テクノ・ホルティ園芸専門学校で市内の小学4～6年生を対象に花の寄せ植え(生き方学)が行われました。

これは、7月14日に開校となった子ども大学ぎょうだの学習プログラムの一環として行われたもの。観賞用のトウガラシ・ニチニチソウ・アイビーを植えた児童33人は、水や肥料をあげる量などを教わったことで、花を上手に育てるコツを習得することができたようです。



日常生活の中に溢れる音を感じて

7月13日、いきいき財団主催の「ゆかいな打楽器コンサート」が、音楽家の野尻小矢佳さんと井之上南さんを招き、長野保育園で開催されました。

新聞紙やコップ、鍋など身の回りにある道具を使ったり、地上や天空をイメージした音を奏でたりと、子供たちの心をくすぐる演奏が行われました。

ピアノの伴奏に合わせて奏でられる打楽器のさまざまな音色を、身を乗り出して聴き入る子供たち。日常生活の中に多彩な音が溢れていることを、観て、聴いて、感じる事ができたようです。

宥座の器が寄贈されました

7月25日、現代の名工針生清司さんが制作した「宥座の器」が、財忍郷友会を通じて本市に寄贈されました。

「宥座の器」とは、空のときは傾き、程よく水を注ぐと水平を保ち、注ぎ過ぎるとひっくり返る器です。これをもとに中国の思想家孔子が弟子たちに「満ちて覆らないものはない」と慢心や無理をいましめたとされています。銅製の古代蓮が輝くこの器は、「みらい」内にある喫茶コーナーに設置されていますので、ぜひ水を注ぎに来てください。





活気に満ちた行田浮き城まつり

7月28日・29日の2日間、気温が35度を超える猛暑の中、「第19回市民祭・行田浮き城まつり」が盛大に行われました。日中は、ステージイベントや路上で行われたYOSAKOIソーランなど活気溢れるパフォーマンスが行われました。

日が沈むころ、お祭りは最高潮に。「ソーレ！」の元気な掛け声が会場に響き渡っただんべ踊りや迫力のある神輿渡御、山車のたたき合いが息つく暇もなく行われ、会場を埋め尽くした観客誰もが行田の熱い夏の夜を満喫していました。



水防の要として

8月4日、須加小学校裏の利根川堤防で水防演習が行われました。

この演習は、利根川がはんらんした事態を想定し、市民の皆さんのかけがえのない命や財産を守るために行われたものです。工藤市長の号令の下、90人の水防員らは、木流しや月の輪など全部で8つの工法に取り組み、水防技術と本市の水防の要としての自覚を高めました。

神秘的な雰囲気にも包まれて

7月29日、商工センターでいきいき財団主催の「古代蓮物語」の公演が行われました。

この古代蓮物語は、市内在住の田代敬二さんが古代蓮を題材に創作した「紅津子物語」を原作として、「千数百年の時を越えて、古代蓮はなぜよみがえったのか」をたどる内容の語り、舞と音楽を融合させたもの。

神秘的な雰囲気の中で、伝統芸能分野において本市を代表する花柳寿々司郎さんの舞が披露されるなど、公演に訪れた人は芸術性の高い舞台に魅了されていました。





「いぜにちゃん」と「フラベえ」の
キャラクターソングを作詞・作曲

松本紗代子さん (桜町)

行田の愛すべき「ゆるキャラ」、こぜにちゃんとフラベえ。今月は「こぜにちゃんとフラベえ」というキャラクターソングを作詞・作曲したシンガーソングライターの松本紗代子さんを紹介します。

現在、歌手として活動している松本さんですが、その原点は高校時代にありました。文化祭のステージコンテストで、当時大人気だった歌手・安室奈美恵さんをまねて歌とダンスを披露し、優勝したのです。「大勢の前で歌って踊って、とてもテンションが上がったことを覚えています」と振り返ります。

その後、松本さんは同じ高校の仲間を誘われ、ボーカルとして本格的にバンド活動を開始。作詞にも挑戦するなど、音楽を通じて充実した高校生活を送ることができたそうです。高校卒業後、大学に進学した松本さんは、大学の仲間と新たにバンドを結成。ライブハウスのステージに立ったり、自費でCDを制作したりするなど、活動の幅を大きく広げて



いきました。しかし、詞を書くことに関しては、行き詰まることも。「人を感動させる詞を書くためには、心の構造を理解しなくては」と心理学を学ぶことで、この危機を乗り越えていったそうです。

歌手として成長を続ける松本さんは、大学3年生の秋ごろ、自分の進路について悩みを抱えながら、デビューを目前に控えたバンドのボーカルオーディションに挑戦。最後の3人まで残りましたが、惜しくも落選してしまいました。しかし、審査員から「もっと練習すれば、歌手として光る存在になるよ」という言葉をもらったことをきっかけに、プロの歌手として生きていくことを心に決めたのです。

現在、ピアノの弾き語りからロックまで歌い、さらには歌に合わせてダンスも披露するなど、ジャンルにとらわれず活動している松本さん。メジャーデビューして2作品目となった「こぜにちゃんとフラベえ」には、「行田を代表するこのキャラクターが、誰からも愛される存在になってほしい」という思いが込められているそうです。松本さんは「こぜにちゃんとフラベえを見たときに、私の歌が皆さんの頭の中で流れるとうれしいな」とこりとほほ笑みます。

「歌手として有名になることより、自分が納得のいく歌をずっと歌っていきたい」と目標を掲げる松本さん。行田の歌姫は、これからも大好きな歌で、多くの人にメッセージを送り続けます。

私の作品

◎皆さんの作品を募集しています。
◎俳句は毎月5日までにはがき・封書で広報広聴課へご応募ください。

俳句

城南 関口 操
復興の祈りの空に花火かな

須加 梶原 銃司
玄関のタイトルは蟻の迷路かな

荒木 増田 時枝
振花や雨もねじれて流れけり

荒木 藤田 栄之
子かまきり早鬨魂のありにけり

斎条 小林 英与
轟音に平和を祈るきび畑

持田 太田 保夫
夏風邪や進みの早き老時計

城南 町田 達男
蓮の葉にきらり水滴風にゆれ

城西 西田吉之助
手で叩き畑の西瓜出来具合

中里 鯨 美智子
鯛のふくらましゆく夕日かな

長野 吉野 らん
蓮咲きて還暦祝う同窓会

荒木 国島 初江
朝顔や今朝も元気に笑ってる

谷郷 鵜崎 信行
白南風や一気に遷す雲の影

下忍 阿部 義之
病知りて夫の強さよ百日紅

矢場 鈴木かづの
炎天下干されし梅も気の毒に

佐間 岩松 明美
青々と緑まぶしく稲踊る

(木島 斗川 監修)

「古代蓮」(アイトフラワー)
須加 伸枝 (須加)





伊藤 柳斗ちゃん(桜町)
父・晃一さん 母・恵子さん
平成23年9月8日生まれ
「元気いっぱいスマイル王子☆」



山本 健太ちゃん(持田)
父・大介さん 母・奈穂さん
平成23年9月12日生まれ
「元気にたくましく♪」



井野 依咲ちゃん(佐間)
父・泰貴さん 母・久美さん
平成23年9月21日生まれ
「明るく優しい子になってね。」



関 煌太ちゃん(長野)
父・勝一さん 母・歩さん
平成23年9月21日生まれ
「毎日笑顔がありがとう!!」



野本 美空ちゃん(小見)
父・裕司さん 母・綾子さん
平成23年9月21日生まれ
「いつも笑顔をありがとう♡」

平成23年11月生まれのお子さんを募集します

○9月3日(月)~28日(金)に電話またはEメールで広報広聴課広報広聴担当(内線318) ※応募要領は市ホームページをご覧ください。
○応募者多数の場合は、10月3日(水)午前11時から市役所203会議室で公開抽選を行います。



さわやか サークル

ウクレレクラブ「レアレア」

～のびのび弾いて、歌って元気～



気軽に弾ける癒しの楽器として人気の高いウクレレ。今月は、「ウクレレで健康増進・老化防止」を目標に、毎月第2・4木曜日の午前中、長野公民館で活動しているウクレレクラブ「レアレア」の皆さんを紹介いたします。

クラブ名の「レアレア」とは、「楽しい」を意味するハワイの言葉だそうです。その言葉どおり12人のメンバーの皆さんは、冗談を交え笑顔を咲かせながら、リラックスした雰囲気の中でウクレレの音色を響かせています。

ウクレレは、基本のコードを覚えれば簡単に弾くことができますが、コードを複雑にすることで、さらに奥深い音色を奏することもできます。メンバーの皆さんの弾き語りをスチールギターなどで盛り上げているのは、ウクレレ歴約50年を誇る、角田茂男先生です。角田さんは、「こつこつと努力して仲間と何かを成し遂げる喜びと、ウクレレの楽しさを味わってもらいたい」という思いから、押さえやすい指の動きや、歌いやすい音域などを考慮して、平成22年7月から指導に当たっています。

ハワイアン音楽をはじめさまざまなジャンルの曲に挑戦する同クラブの皆さん

ですが、その中でも得意とするのが歌謡曲だそうです。歌謡曲になると、メンバーの皆さんに推薦された方が中心になってボーカルを務め、それに合わせて全員で弾き語りをするそうです。自分たちの好きな曲を口ずさみ、周りの音を聞きながらウクレレを奏でる皆さんの表情は、生き生きとしています。

「ウクレレと出会って、充実した日々を送っています。これからも、メンバーと一緒にのびのびとウクレレを弾いたり、歌ったりしていきたいですね」とほほ笑むメンバーの皆さん。現在、秋に長野公民館で行われる文化祭に向けて、練習に励んでいます。ウクレレでいつまでも若々しい皆さんと一緒に、身も心も癒されてみませんか。

▼問い合わせ 松田 ☎554-1170



募 集

B-1グランプリ参加に伴う応援スタッフ

「B級ご当地グルメでまちおこし」の活動を行う団体が全国から集まるイベント「B-1グランプリ」。第7回B-1グランプリが福岡県北九州市で開催され、行田ゼリーフライ研究会をはじめ63団体が参加する予定です。

同研究会と一緒に、行田ゼリーフライで本市をPRしていただける応援スタッフを募集します。

▼期日 10月20日(土)・21日(日)
▼場所 福岡県北九州市 ▼内容 会場内でのチラシ配布や販売補助 ▼募集人数 10人程度
▼申込 同会松井☎080-3150-7282または商工観光課(内線382)

第38回 行田市菊花展の作品

▼展示期間 10月27日(土)～11月4日(日) ▼場所 郷土博物館
▼主催 行田市、行田市菊花連絡協議会 ▼搬入日時 10月25日(木)午前9時～11時 ▼搬入場所 同館 ▼申込 10月5日

イベント

(金)午後5時までに電話で商工観光課(内線382)

社団法人行田青年会議所創立50周年記念事業e(いい)まち行田・未来フェスタ

▼日時 9月22日(土)午前11時～午後7時 ▼場所 市民プール脇広場 ▼内容 今井絵理子さん(SPEED)によるトークショー・ミニライブ、大八木淳史さん(ラゲビー元日本代表)によるトークショー、エコイルミネーションなど ▼入場無料
▼後援 行田市、行田市教育委員会など ▼申込 社団法人行田青年会議所事務局☎556-4115

明治大学マンドリン倶楽部 行田チャリティー演奏会

▼日時 12月8日(土)午後4時開演 ▼場所 産業文化会館ホール ▼入場料 2千円 ▼主催 明治大学校友会行田地域支部
▼後援 行田市教育委員会ほか ▼チケット取り扱い 10月1日(月)から同館、川島書店、宮脇書店にて発売 ▼申込 同大学校友会行田地域支部事務局(大野建設(株)内) ☎553-0100

第3回 写壇虹 写真展

▼日時 9月28日(金)～30日(日)午前9時～午後6時30分(30日は午後4時まで) ▼場所 コミュニティセンターみずしる
▼内容 行田をテーマにした作品など約60点を展示 ▼申込 小山憲一☎559-4916

ゲームと宝さがしの婚活パーティー

▼日時 10月21日(日)午後1時～4時 ▼場所 ベルヴィアイトピア ▼参加費 男性3千800円、女性3千200円(会員は500円引き) ※軽食、飲み物付き ▼申込 所定の申込用紙に必要事項を記入の上、10月14日(日)までにNPO行田結婚支援センター荒木☎554-0162

講座・講演会

災害時高齢者生活 支援講習会

▼日時 9月28日(金)午前9時30分～正午 ▼場所 総合福祉会館「やすらぎの里」 ▼内容 避難所生活を乗り越えていくためのノウハウを学ぶ ▼

人づくり講習会

定員 20人(先着順) ▼受講料 100円(保険料) ▼主催 日本赤十字社埼玉県支部
▼その他 受講者には受講証を交付 ▼申込 9月3日(月)から直接または電話で行田市社会福祉協議会☎557-5400

▼日時 9月9日(日)午前9時30分～10時30分 ▼場所 県立進修館高等学校大会議室 ▼演題 「スポーツ活動を通して生徒の成長をはかる指導」 ▼講師 小林隆夫さん(行田市空手道連盟監事) ▼対象 小学4年生～高校生(保護者などの聴講も可) ▼参加無料 ▼主催 行田市空手道連盟 ▼申込 同連盟事務局柿沼☎090-4921-5525

健康気功法体験講座

▼日時 10月3日～24日の毎週水曜日(全4回) 午前10時～11時 ▼場所 「グリーンアリーナ」柔道場 ▼内容 中国古来の気功法を体験する ▼対象 健康に気を付けている方 ▼参加無料 ▼持ち物 バスタオル、飲み物 ▼申込 開始日までに電話で福田☎090-3594-9590

広告

1963年創業



ホームページで物件情報(外観・間取り)紹介中

売る時、貸す時、買う時、借りる時 一度は相談 埼玉県知事免許(12)第2487号
E R A加盟店 安心取引と情報量地域トップクラス

田口不動産株式会社

■行田店 行田市杏里山町(行田駅前) ■吹上店 鴻巣市吹上本町(吹上駅前)
☎ 048-553-0446 ☎ 048-549-1112
定休日 水曜日・第1火曜(2~4月は除く)・第3火曜 URL <http://www.taguchi-fd3.co.jp>

「できたらいいな」ができる
NPO法人設立基礎講習会

▼日時 10月3日(水)午前9時30分～正午 ▼場所 羽生市民プラザ2階大会議室(羽生市中央3-7-5) ▼対象 NPOとボランティアの違いが分からない方、NPO法人の設立を考えている方など ▼参加無料 ▼その他 講習会終了後、設立に関する個別相談あり ▼申込み 9月28日(金)までに電話で埼玉県利根地域振興センター☎555-1110※要申し込み

行田環境市民フォーラム
第12回公開学習会

▼日時 9月9日(日)午後1時30分～3時30分 ▼場所 中央公民館第2学習室(「みらい」内) ▼内容 ①「行田エコタウン(住宅用太陽光発電システム設置の取り組み)について」②行田の自然環境について ▼対象 市内在住・在学・在勤の方 ▼参加無料 ▼定員 50人(先着順・要申し込み) ▼主催 行田環境市民フォーラム ▼申込み 中村☎090-1778-4062

進修館高等学校
公開講座

植物分類入門2012
▼日時 10月6日(土)午前9時～11時30分 ▼場所 北本自然観察公園(北本市荒井5-200) ▼講師 三上忠仁さん ▼定員 25人
進修館書道講座
▼日時 10月13日(土)・28日(日)午前9時～正午 ▼場所 県立進修館高等学校東1号館3階第11講義室 ▼講師 赤荻竹一さん ▼定員 各10人(連続受講可) いずれも

▼対象 一般 ▼受講無料 ▼申込み 希望講座名、期日、住所、氏名(ふりがな)、電話番号を明記の上、植物分類入門は9月22日(土)まで、書道講座は9月28日(金)までに、はがきまたはFAX(様式自由)で申し込みください。【はがき】〒361-0023 行田市長野1320 埼玉県立進修館高等学校 (FAX) 550-11058 ▼申込み 同校☎556-6291

住み慣れた地域で暮らすために

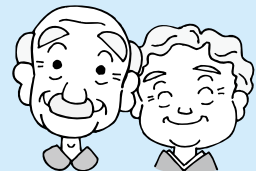
～あなたと一緒に介護保険～

日時	場所	問い合わせ
9月28日(金) 午前10時～正午	特別養護老人ホーム ふぁみいゆ行田	地域包括支援センター ふぁみいゆ ☎558-0088
9月28日(金) 午後2時～4時	特別養護老人ホーム おきな	地域包括支援センター まきば園 ☎550-1777
10月3日(水) 午後1時～3時	地域包括支援センター 壮幸会	地域包括支援センター 壮幸会 ☎552-1123
10月4日(木) 午前10時～正午	緑風苑デイサービス センターうららか	地域包括支援センター 緑風苑 ☎557-3611

▶内容 ・認知症についての話
・介護保険の仕組みについての話
・施設見学(希望の方)
※見学場所は各地域包括支援センターに問い合わせください。

▶対象 認知症や介護について興味、関心がある方

▶申し込み 開催日の1週間前までに各地域包括支援センターへ申し込みください。
※どの日程でも参加できます。



広告

自然素材の注文住宅



OGAWA HOMES

おいしい! がテーマの家づくり 注文住宅からリフォームまで

小川ホームズ

行田市桜町 1-11-14
AM10:00～PM5:00 水曜定休

☎0120-709-401

詳しくはホームページをご覧ください

小川ホームズ

検索

教室

手作りそば教室

▼日時 ①10月18日～11月1日の毎週木曜日 ②12月5日～19日の毎週水曜日(いずれも全3回) 午前10時～午後1時 ▼場所 総合福祉会館「やすらぎの里」調理実習室 ▼対象 市内在住で60歳以上の方 ▼定員 各10人(先着順) ※どちらか1コースのみ ▼参加費 1千500円 ▼持ち物 エプロン、三角巾 ▼申込 9月25日(火)午前9時から直接または電話で行田市社会福祉協議会 ☎557-5400

総合武術教室
秋の体験教室

▼日時 10月3日～25日の毎週水・木曜日(全8回) 午後7時～9時 ▼場所 「グリーンアリーナ」柔道場 ※10月10日(水)は剣道場 ▼内容 音楽に合わせて、空手やカンフーなどの基本を学ぶ ▼対象 子ども～大人 ▼参加無料 ▼申込 開始日

までに電話で総合武術教室武活道 Martial Arts Life 代表福田 ☎090-3594-9590

相談

子育て談話室
「たんぽぽ」

▼日時 10月1日(月)午前10時～11時30分 ▼場所 総合福祉会館「やすらぎの里」 ▼内容 子育て中の親同士で語る(託児付き) ▼対象 市内在住で乳幼児を持つ保護者 ▼定員 30人 ▼参加費 1000円 ▼主催 行田市民生委員児童委員連合会 ▼後援 行田市、行田市社会福祉協議会 ▼申込 同協議会 ☎557-5400

無料調停相談会

▼日時 10月20日(土)午前10時～午後4時 ▼場所 八木橋百貨店6階カトリア教室(熊谷市仲町74) ▼内容 「民事」サラ金、その他の金銭問題、土地建物、売買など 「家事」離婚、親子関係、扶養、相続(遺産分割)、

財産分与(慰謝料)、成年後見などの相談を弁護士(調停委員)、民事調停委員、家事調停委員が面談により実施する ▼主催 熊谷調停協会 ▼申込 埼玉調停協会連合会 ☎048-838-5126 (9月10日(月)～10月25日(木)午前10時～午後4時) ※土・日曜日、祝日を除く

法の日「司法書士無料法律相談」

▼日時 10月7日(日)午前10時～午後4時 ▼場所 八木橋百貨店8階カトリアホール前(熊谷市仲町74) ▼主催 埼玉司法書士会熊谷支部 ▼申込 同支部 ☎523-5157

(財)行田市産業・文化・スポーツいきいき財団

申し込み・問い合わせ

 産業文化会館 TEL 556-6371 FAX 556-6372	 古代連合会 TEL 559-0770 FAX 559-0784
 商工センター TEL 553-0510 FAX 553-2021	 グリーンアリーナ TEL 553-3377 FAX 553-0487

<http://www.ikiiki-zaidan.or.jp/index.html>

季節の草花の寄せ植え
▼日時 10月6日(土)午後1時～4時 ▼場所 古代連合会館研修



工作室 ▼内容 これからの季節を彩る草花を用いて、来春まで長く花を楽しむための寄せ植えのこつを学ぶ ▼講師 伊藤弘充さん(テクノ・ホルティ園芸専門学校講師) ▼対象 成人 ▼定員 30人(先着順) ▼参加費 1千500円(保険料・材料費) ▼申込 9月15日(土)午後2時～27日(木)に直接同館窓口

15,540円で受講し放題 定額制

テキスト代0円 入学金など0円 少人数個別指導

グループ校全体で2000名以上の生徒様にご満足いただいております!!

パソコンスクール うさまウス

行田市矢場2-9-8 <http://usamausu.net>

初心者大歓迎!

- ★ 趣味として楽しむため
- ★ ビジネススキルのため
- ★ 資格取得のため
- ★ 脳トレのため

048-555-3222
(定休日 日曜・月曜・祝日)



就職面接会

平成25年3月大学等卒業
 予定者及び既卒3年以内
 の対象就職面接会

▼日時 10月4日(木)午後1時～4時
 ▼場所 大宮ソニックス
 ティ地下展示場(さいたま市大宮区桜木町1-7-5)
 ▼内容 企業人事担当者との個別面談 ▼その他 事前申し込み・参加費は不要です。参加企業については埼玉労働局ホームページをご覧ください。
 ▼問い合わせ 埼玉新卒応援ハローワーク ☎048-650-2234または最寄りのハローワーク

県北地域障害者就職面接会

▼日時 10月10日(水)午後1時～4時
 ▼場所 熊谷文化創造館 さくらめいと月のホール(熊谷市拾六間1-1-1)
 ▼内容 企業人事担当者との面接
 ▼参加企業 25社(予定)
 ▼持ち物 障害者手帳(写)、履歴書(応募企業数に応じて複数枚用意) ▼申込み 最寄りのハローワーク ▼問い合わせ 熊谷市ハローワーク ☎0556-3151



ギネスに挑戦! 展覧タワーから田んぼアートをしよう! 入館料5割引きWebクーポン期間限定発行

「のぼうの城」を題材にした世界一の面積を誇る見事な田んぼアートをぜひご覧ください。
 ▼発行期間 10月2日(火)～13日(土)
 ▼Webクーポン券利用方法 古代蓮の里ホームページ (http://www.kikikizaidan.or.jp/kodahasu/index.html) にあるクーポン券の画像を印刷してお持ちください(モバイル版は携帯電話の画面を提示してください)。
 ▼その他 9月30日(日)までは2割引きのクーポン券が利用できます。



古代蓮の里「秋の感謝デー」

▼期日 10月6日(土)～8日(月)
 ▼内容 ①古代蓮の里売店内外でワンコインセール(100円)を開催 ②古代蓮会館有料入館者にオリジナルグッズをプレゼント ③うどん店でうどんを注文された方に「ゆでたまご1個」サービス



アクアフィットネスクラブ会員募集

▼活動日時 毎週木曜日午後4時～5時



時～5時 ▼場所 市民プール
 ▼内容 ウォーターパーワー(水圧・浮力・抵抗・水温)を利用し、個人の体力に合った運動を温水プールで楽しく効果的に行う

▼対象 18歳以上の方
 ▼参加費 月額2千円 ▼申込み 直接または電話で市民プール ☎555-2455 ※定員になり次第、入会待ちとしての受け付けに変更となります。



オータムコンサート「癒しある空間へ」

▼日時 9月23日(日)午後2時開演
 ▼場所 産業文化会館ホール
 ▼内容 声楽、ピアノ、フルート、ハープ、バイオリン、チェロなどによるクラシック音楽の演奏 ▼入場無料



第18回美協展

▼日時 9月5日(水)～17日(月)午前9時～午後4時30分(入場は午後4時まで) ※火曜日を除く
 ▼場所 産業文化会館アートギャラリー ▼内容 行田市美術家協会による作品展 ▼入場無料



きもの着付け教室

▼日時 10月25日～12月13日の毎週木曜日(全8回) 午後7時～9時
 ▼場所 産業文化会館創作室 ▼内容 着物の着付け、名古屋帯・袋帯の結び方を学ぶ ▼対象 女性 ▼定員 20人(先着順) ▼参加費 2千500円(保険料含む)
 ▼持ち物 着物用具一式 ▼申込み 9月15日(土)午前10時から直接同館(電話受け付けは午後1時から)



「アロマテラピーレッスンⅡ」アロマの魅力と自分好みの香水作り体験

▼日時 11月10日(土)午後2時～4時
 ▼場所 商工センター12階201会議室 ▼内容 自然の香水作りを体験し、日常生活にアロマを取り入れたリラクゼーション方法を学ぶ ▼参加費 1千500円 ▼講師 アロマセラピーインストラクター ▼対象 成人 ▼定員 20人(先着順) ▼申込み 9月19日(水)午後1時から参加費を添えて直接同センター窓口(電話予約は午後2時から)

水廻りリフォームフェア



広告

お問い合わせは

0120-735-321

http://www.souken-shoken.co.jp

埼玉県知事許可(般-23)第65431号

詳しくは、HPで



総合建設 有限会社 晶建



《住民基本台帳人口》

行田市の人口と世帯 人口86,233人 男42,916人 女43,317人 世帯数33,548世帯
 (平成24年8月1日現在) 7月中の異動 出生50人 転入等1,399人 死亡76人 転出等197人
 ※7月9日に住民基本台帳法の一部が改正され、外国人の方も住民基本台帳法の対象になりました。

忍城水攻め余話1

豊臣秀吉の禁制

天正18年(1590)3月から始まった豊臣秀吉の小田原攻めでは、前田利家、上杉景勝らが上野国から武蔵国へ攻め入り、浅野長吉や本多忠勝らからなる豊臣・徳川連合軍が南関東を転戦したため、関東地方は戦乱に巻き込まれていきました。

戦国時代の合戦では、戦地での略奪行為が日常的に行われていました。雑兵と呼ばれる下層の兵たちは、これが収入源の一つとなっていたのです。しかし、戦地となる町や村は、略奪などの被害から自らを守らなければなりません。そこで、合戦の当事者たちから、軍勢の不当行為を禁止する確約をあらかじめ取り付けていました。この確約(証明書)を禁制といひ、豊臣秀吉は小田原攻めの際、大量の禁制を関東地方の村や寺

院などに発行しました。



豊臣秀吉禁制 (正伝院あて)

禁制は三方条からなっています。一条目は軍勢の乱暴、二条目は放火、三条目が寺院の門前での不当行為で、これらを禁止した上で、違反者は厳罰に処するとされ、年号・月の下に秀吉の朱印が押されています。

あて名は右下に書かれますが、秀吉はあらかじめあて名を抜いた禁制を現地の武将たちに大量に与えており、武将は自らの判断で町や村、寺院の要求に応じてあて名を書き加え、禁制を発行していました。その見返りとして町や村から礼銭が徴収され、豊臣軍の収入となっていたのです。

忍城周辺では、熊谷市の龍淵寺とかつて下忍にあった正伝院に対して禁制が発行されたことが分かっています。成田氏の菩提寺である龍淵寺でさえ、豊臣軍の侵攻と戦禍を想定し、あらかじめ自衛の手段として禁制を獲得していました。また、禁制を発行した村や寺院は豊臣軍にとっても保護すべき場所となり、戦後処理やその後の支配を円滑に進めていく上でも有効な手段となっていたのです。

(郷土博物館 鈴木紀三雄)

院などに発行しました。

禁制は三方条からなっています。

こぜに ^{with} が ^{プラバエ} 行く! ちゃん

た 田んぼアート

このコーナーでは、行田の歴史や名所、名物などを行田ゼリーフライキャラクターのこぜにちゃんが分かりやすく紹介します。



※施設管理者の許可を得て撮影しています。

水田をキャンパスに見たて、色の異なる稲を用いて文字や図柄などを表現する「田んぼアート」。平成20年度から、行田の美味しいお米のPRや、農業体験を通して農業への理解を深めてもらうことなどを目的に行われているんだ。今年では、行田を代表する観光スポットとしても注目を集めているよ。今年、歴史小説「のぼうの城」のカバーイラストに描かれている成田長親と石田三成をメインに、忍城や丸墓山古墳などで構成されているんだって。作付面積はなんと2.8ヘクタールで、日本最大の規模を誇るんだ! 壮大で緻密な田んぼアートをみんなに自慢しちゃいましょう。

今月の表紙

8月8日、消防本部などを会場に一日消防士体験が行われ、市内の小中学生59人が参加しました。子供たちは消防士になりきり、レスキュー訓練や放水訓練など真剣なまなざしで行っていました。参加した子供たちの中から、行田の安心・安全を担う消防士が誕生するかもしれません。

- 市報ぎょうだに掲載されているあなたの写真を差し上げます。ご希望の方は、広報広聴課広報広聴担当(内線318)まで。
- 市民の皆さんの市政に対するご意見をお待ちしています。
- 市報をカセットテープに録音したものを希望者宅にお届けします。ご希望の方は、広報広聴課広報広聴担当(内線318)までご連絡ください。

