

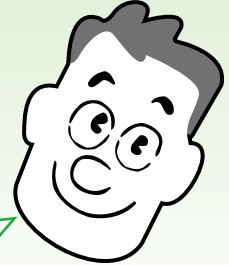
# 「行田エコタウン」

平成27年3月まで 設置の検討はお早めに!

## 住宅用太陽光発電システム設置促進への取り組みが好調にスタート!



太陽光発電システムって、どういうものかいいのかしら?  
お金が足りなかったらどうしましょう?  
いろんな申請があって、よく分からないわね



「市報ぎょうだ」4月号に住宅用太陽光発電システムについての記事が掲載されていたよ



### 3つの安心



#### システムを自ら選んで安心!

住宅用として耐久性・発電量・サポート体制・設置実績トップクラス。世界最高水準・安心の国内メーカー結晶シリコン系太陽電池を豊富にそろえ、市内事業主が安心の価格で提供、アフターサービスまですべてお任せください。



#### 支払い方法を自ら選んでもうひと安心!

市内にある3つの金融機関が市民限定特別融資を用意して、システム設置を全面的にバックアップ。もちろん自己資金での一括払いや、ほかの支払方法も可能です。



#### 各種手続きについて相談できてさらに安心!

補助金や電力会社の手続きなど、すべて事業主にご相談ください。

※設置協力事業主および金融機関の情報は、市報ぎょうだ4月号または市ホームページをご覧ください。

▶補助金額 ※国と県と市の補助金は併用可能です。  
【国の補助】1キロワット当たりの補助対象経費により、2段階に分かれます。

1kW当たりの補助対象経費(税別)	1kW当たりの補助金単価
475,000円以下	35,000円
475,000円を超えて550,000円以下	30,000円

#### 【県の補助】

- ・4キロワット以上 100,000円(定額)
  - ・2キロワット以上4キロワット未満 50,000円(定額)
- ※既存住宅のみ(新築住宅は補助対象外)です。  
※太陽光発電設備の設置に併せて、省エネ対策を実施してください。

#### 【市の補助】

1件につき80,000円(定額)



▶問い合わせ 環境課環境政策担当 ☎556-9530

### 不用品情報

本市では、資源の有効利用とごみの減量化を図るため、まだ使えるものの仲介を行う不用品登録制度を実施しています。品物は無料で、登録期間は3カ月です。なお、規格や大きさが異なる場合があります。

#### ◎さしあげます

- ▽五月人形
- ▽リビングボード(大)
- ▽タイヤチェーン(普通自動車用)
- ▽食器棚
- ▽和だんす
- ▽歩行器(ベビーカー用)
- ▽鍵盤ハーモニカ
- ▽座布団(客用・10枚)
- ▽チャイルドシート

#### ◎ゆずってください

- ▽自転車(大人・折りたたみ)
- ▽電気洗濯機
- ▽人体模型(着付け練習用)
- ▽ビデオカセットレコーダー
- ▽歩行車(老人用)
- ▽電子辞書
- ▽電気掃除機
- ▽一輪車(子ども用)
- ▽電気冷蔵庫(2ドアタイプ)
- ▽こたつ
- ▽座いす
- ▽棚

#### ▼問い合わせ 環境課環境業務担当 ☎

556-9530 【FAX】553-0792

# 武蔵水路を新しくする工事を引き続き行います

水資源機構では平成23年度に引き続き、今年度も水路を新しくする工事を行います。  
 工事箇所は下図のとおりです。工事期間中はご不便をお掛けしますが、ご理解ご協力をお願いします。  
 市内で行われている工事の詳細は、水資源機構ホームページ(<http://www.water.go.jp/kanto/musasi>または「武蔵水路改築事業」で検索)で紹介しています。



▶問い合わせ 同機構武蔵水路改築建設所調整課 ☎549-1851

## 平成24年度が行田市生活道路等整備事業評価が閲覧できます

市民の皆さんから寄せられた道路などの整備に係るさまざまな要望の事業化に当たり、より公平性・透明性を確保し、かつ効率的な事業執行が図れるよう、「行田市生活道路等整備事業評価システム」を導入しています。

事業評価の結果は、次の場所で閲覧できます。

### ▼閲覧場所および内容

【道路治水課】生活道路や生活排水路の整備要望に関する事業評価

【農政課】農道や農業用排水路の整備要望に関する事業評価

### ▼問い合わせ

【道路治水課】道路新設改良については道路建設担当、道路維持修繕については維持補修担当、排水路整備については治水担当いずれも ☎550-1553

【農政課】農道や農業用排水路整備については耕地担当（内線388）

## 下水道に油を流さないで

揚げ物などで使用した油を下水道に流すと、下水道管の中で冷えて固まります。その固まった油が積み重なると下水道管が詰まり、汚水が溢れたり、悪臭の原因

となったりしますので、下水道に油を流さないでください。なお、下水道管の中で固まった油の除去費用は、油を流した本人の負担になります。

### 各家庭へお願い

【使い切る】残った油はこし器に移し、いため物などで使い切りましょう。

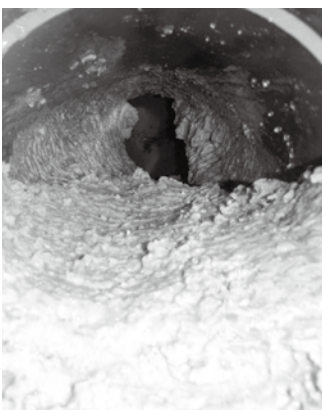
【ふき取る】鍋や皿に付いた油污は、ふき取ってから洗いましょう。

【吸い取る】使えなくなった油は、新聞紙などで吸い取り、燃やせるごみとして処分しましょう。

【リサイクル】廃食用油は、環境課または粗大ごみ処理場へ直接お持ちください。バイオディーゼル燃料として利用されます。

### 飲食店を営む方へお願い

排水中の油を分離・貯留する装置のグリーストラップを設置している飲食店などは、装置の清掃など適切な管理を行います。



油が下水道管の内部で固まった様子

▼問い合わせ 下水道課普及促進担当 ☎564-0303