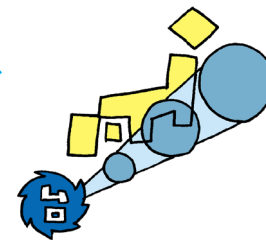


Biện pháp phòng chống thiệt hại do gió bão và lũ lụt

Có thể dự đoán ở một mức độ nào đó về sự xuất hiện và diễn biến của những thiệt hại do gió bão và lũ lụt như bão và mưa lớn cục bộ, v.v. Chúng ta hãy thường xuyên chú ý đến thông tin thời tiết để ngăn chặn thiệt hại lan rộng.

Bão

Bão là những xoáy thuận nhiệt đới gây ra gió mạnh và mưa lớn, có tốc độ gió tối đa khoảng 17 mét/giây trở lên. Có thể dự đoán ở một mức độ nào đó về cường độ và hướng đi của bão. Chúng ta hãy chú ý đến thông tin thời tiết và chuẩn bị trước để tránh thiệt hại.



Cường độ gió và thiệt hại dự kiến

Cường độ gió (Thuật ngữ dự báo thời tiết)	Tốc độ gió trung bình (m/s)	Tác động đến con người	Hiện trạng cây cối và ngoại cảnh	Các tòa nhà	Tốc độ gió tức thời gần đúng (m/s)
Gió hơi mạnh	10 - dưới 15	Khó khăn khi đi ngược gió. Khó sử dụng ô.	Toàn bộ cây cối bắt đầu rung chuyển. Đường dây điện bắt đầu rung chuyển.	Máng xối bắt đầu rung chuyển	20
Gió mạnh	15 - dưới 20	Không thể đi ngược gió, một số người bị lật ngã. Làm việc trên cao là vô cùng nguy hiểm.	Đường dây điện bắt đầu phát ra tiếng ồn. Biển quảng cáo và tấm tôn bắt đầu bong ra.	Mái ngói và các vật liệu lợp mái có thể bong ra. Cửa che mưa và cửa cuốn rung chuyển.	
Gió rất mạnh	20 - dưới 25	Không thể đứng nếu không bám vào thứ gì đó. Có nguy cơ bị thương do các đồ vật bay.	Những cành cây mỏng manh có thể bị gãy và cây không chắc rễ sẽ bắt đầu đổ. Biển quảng cáo rơi hoặc bay ra. Biển báo bị nghiêng	Mái ngói và các vật liệu lợp mái có thể bay ra. Những ngôi nhà nhỏ tiền chế không cố định có thể bị xô dịch và lật đổ. Màng nhà kính (vật liệu che phủ) bị rách nhiều.	40
	25 - dưới 30			Tấm lợp mái kim loại không được cố định đầy đủ sẽ bị bong ra. Giàn giáo tạm không được bảo dưỡng đầy đủ sẽ bị sập.	
Gió dữ dội	30 - dưới 35	Ở ngoài trời là vô cùng nguy hiểm.	Nhiều cây đổ. Cột điện, đèn đường có thể bị đổ. Tường ngăn bê tông có thể sụp đổ.	Vật liệu bên ngoài ở một số tòa nhà bị bắn ra trên phạm vi rộng, lộ vật liệu dầm.	50
	35 - dưới 40			Một số ngôi nhà bị sụp đổ.	
	40 trở lên			Một số kết cấu thép bị biến dạng.	

*Tốc độ gió trung bình là tốc độ trung bình trong 10 phút, tốc độ gió tức thời là tốc độ trung bình trong 3 giây.

Nguồn: Cơ quan Khí tượng

Mưa lớn cục bộ

Mưa lớn cục bộ là mưa dữ dội, tập trung tại một khu vực nhỏ trong thời gian ngắn, thường xảy ra vào khoảng cuối mùa mưa. So với bão, chúng tương đối khó dự báo vì chỉ giới hạn trong một khu vực nhỏ và xảy ra đột ngột. Tùy thuộc vào lượng mưa, chúng được dự đoán có thể gây những thiệt hại lớn do ngập lụt sông hoặc ngập nội bộ, v.v. Hãy cùng cẩn thận chú ý đến thông tin thời tiết và thực hiện các biện pháp triệt để trong cuộc sống thường ngày.



Cường độ mưa và cách mưa rơi xuống

Cường độ mưa (Thuật ngữ dự báo thời tiết)	Lượng mưa hàng giờ (mm)	Cách mưa rơi	Hiện trạng ngoài trời
Mưa lớn vừa phải	10 - dưới 20	Mưa ào ào. Chân bị ướt do mưa lớn rơi xuống đất.	Vũng nước hình thành trên khắp mặt đất.
Mưa lớn	20 - dưới 30	Mưa như trút nước. Mọi người bị ướt ngay cả khi sử dụng ô.	Nước tràn từ sông nhỏ và máng xối.
Mưa dữ dội	30 - dưới 50	Mưa rơi như úp thùng nước xuống.	Đường xá ngập như sông.
Mưa rất dữ dội	50 - dưới 80	Mưa như thác đổ. Ô dù hoàn toàn không còn tác dụng.	Nước trào ra từ miệng hố ga.
Mưa xối xả	80 trở lên	Có cảm giác đè ép gây khó thở. Cảm thấy sợ hãi.	Có nguy cơ xảy ra thiên tai lớn do mưa và cảnh cảnh giác nghiêm ngặt.

Nguồn: Cơ quan Khí tượng

Hãy thận trọng với “Vành đai mưa tuyến tính”

“Vành đai mưa tuyến tính” là vùng mưa có chiều dài tuyến tính khoảng 50 đến 300 km và chiều rộng khoảng 20 đến 50 km với lượng mưa lớn, được hình thành bởi các đám mây báo hiệu cơn mưa (mây vũ tích) đã phát triển lần lượt tạo thành từng hàng và đi qua hoặc đọng lại cùng một chỗ. Nguy cơ thiên tai tăng lên khi những đám mây báo hiệu cơn mưa không tan đi và ở lại cùng một chỗ trong vài giờ, dẫn đến lượng mưa lớn.

Cần phải cảnh giác vì những trận mưa lớn điển hình do vành đai mưa tuyến tính xảy ra gần như mỗi năm, gây nhiều thiên tai nghiêm trọng.

Lốc xoáy và sấm sét



Lốc xoáy và sấm sét có thể gây ra thiệt hại lớn trong thời gian ngắn. Hãy chú ý đến thông tin cảnh báo lốc xoáy, thông tin lưu ý sấm sét và các thông tin thời tiết khác cũng như trạng thái của bầu trời.

Bảo vệ bản thân khỏi lốc xoáy

- ◆ Đóng cửa che mưa, rèm cửa và tránh xa cửa sổ.
- ◆ Lánh nạn trong một tòa nhà kiên cố để tránh gió giật và các đồ vật bay. Nếu không có công trình nào như vậy ở gần, hãy nấp sau một nơi ẩn náu, trong một hố lồi hay tương tự và đợi cơn lốc xoáy đi qua.
- ◆ Tránh xa các công trình tạm thời (nhà tiền chế, v.v.) cũng như cây lớn vì chúng có thể đổ sập hoặc bị thổi bay.

Dự báo xác suất xuất hiện lốc xoáy
(Cơ quan Khí tượng)

<http://www.jma.go.jp/jp/radnowc>



Bảo vệ bản thân khỏi sấm sét

- ◆ Lánh nạn ở địa điểm an toàn như tòa nhà kiên cố hoặc trong ô tô.
- ◆ Nếu bạn đang ở không gian trống trải, hãy tránh xa các vật có độ cao như cột điện hay cây cối, v.v.
- ◆ Giữ tư thế thấp nhất có thể sao cho đồ vật mà bạn mang theo không cao hơn cơ thể bạn.

Tuyết rơi dày



Tuyết rơi dày có thể khiến các phương tiện giao thông công cộng bị dừng và đường xá trở nên không đi lại được. Khi có dự báo tuyết rơi dày, hãy về nhà sớm và hạn chế ra ngoài khi không thực sự cần thiết trong và sau khi tuyết rơi.

Trước khi tuyết rơi

- ◆ Chú ý đến thông tin thời tiết.
- ◆ Khi có dự báo tuyết rơi dày, hãy chuẩn bị nước uống, thực phẩm và nhiên liệu để không phải ra ngoài.
- ◆ Lấp lốp mùa đông cho xe của bạn và kiểm tra các thiết bị dọn tuyết như xẻng, v.v.

Sau khi tuyết rơi

- ◆ Hạn chế ra ngoài khi không thực sự cần thiết, nếu buộc phải ra ngoài thì hãy đi giày chống trượt, hạn chế tối đa việc cầm hành lý trên tay.
- ◆ Hãy thận trọng do nhà để xe, ga ra, nhà kính, v.v. có thể bị sập và tuyết có thể rơi xuống từ mái nhà do bị tích tụ.
- ◆ Khi xúc tuyết phải có 2 người trở lên cùng làm việc.

Xác nhận thông tin lánh nạn và các hành động cần thiết

Thông tin lánh nạn (chỉ thị lánh nạn, v.v.) do thành phố Gyoda ban hành và thông tin thời tiết phòng chống thiên tai do Cơ quan Khí tượng hay các cơ quan khác công bố được công bố theo 5 bậc "cấp độ cảnh giác" khi có nguy cơ xảy ra thiên tai do bão hoặc mưa lớn cục bộ. Hãy cố gắng hiểu những hành động cần làm cho từng cấp độ và thực hiện các hành động lánh nạn thích hợp.

Cấp độ cảnh giác	Thông tin lánh nạn, v.v.	Tình hình	Các hành động cư dân nên thực hiện
5	Biện pháp bảo đảm an toàn khẩn cấp	Đang xảy ra hoặc sắp xảy ra thiên tai	<ul style="list-style-type: none"> ◆ Không thể lánh nạn an toàn nữa và tính mạng đang gặp nguy hiểm. ◆ Hãy thực hiện những hành động tốt nhất để bảo vệ tính mạng.
- Đảm bảo lánh nạn trước khi đạt cấp độ cảnh giác 4!! -			
4	Chỉ thị lánh nạn	Nguy cơ cao sẽ xảy ra thiên tai	<ul style="list-style-type: none"> ◆ Tất cả cư dân phải lánh nạn khỏi những nơi nguy hiểm. ◆ Nếu việc di chuyển đến nơi lánh nạn được cho là nguy hiểm, hãy lánh nạn ở một nơi an toàn gần đó hoặc nơi an toàn ở trong nhà của bạn.
3	Sơ tán người cao tuổi, v.v.	Có nguy cơ xảy ra thiên tai	<ul style="list-style-type: none"> ◆ Những người cần thời gian lánh nạn nên bắt đầu lánh nạn. ◆ Những người khác nên bắt đầu chuẩn bị lánh nạn tùy theo tình hình. ◆ Nếu bạn muốn lánh nạn sớm, hãy bắt đầu lánh nạn một cách tự giác.
2	Thông tin lưu ý mưa to/ngập lụt (công bố của Cơ quan Khí tượng)	Điều kiện thời tiết xấu đi	<ul style="list-style-type: none"> ◆ Hãy xác nhận hành động lánh nạn của bản thân để chuẩn bị cho việc lánh nạn.
1	Thông tin cảnh báo sớm (công bố của Cơ quan Khí tượng)	Nguy cơ điều kiện thời tiết xấu đi trong tương lai	<ul style="list-style-type: none"> ◇ Xác nhận thông tin thời tiết mới nhất và nâng cao tinh thần sẵn sàng ứng phó với thiên tai.

*Do không thể nắm bắt chắc chắn diễn biến của thiên tai, v.v. nên cấp độ cảnh giác 5 không nhất thiết phải là thông tin được ban hành.

Những điểm cần lưu ý khi lánh nạn

Ngăn nước tràn vào nhà

Bố trí bao đất, túi nước và tấm chắn nước có thể giúp hạn chế nước mưa tràn vào nhà của bạn. Tuy nhiên hãy ưu tiên lánh nạn nếu ngập lụt đã xảy ra.



Di chuyển đồ đạc trong nhà, v.v.

Nếu có nguy cơ bị ngập lụt, hãy di chuyển đồ đạc trong nhà và các đồ dùng sinh hoạt lên vị trí cao hơn, chẳng hạn như tầng 2, v.v. Ngoài ra, hãy di chuyển ô tô và xe máy đến nơi không bị ngập nước trước khi mưa lớn.



Lánh nạn sớm

Mọi người trong khu vực hãy kêu gọi nhau lánh nạn trước khi khu vực xung quanh bị ngập lụt. Đặc biệt, khi có dự báo mưa lớn vào ban đêm, hãy lánh nạn khi trời còn sáng.



Mặc trang phục an toàn và dễ đi lại

Mang hành lý trên lưng ở mức tối thiểu và giữ cho cả hai tay của bạn đều rảnh rỗi. Thay vì đi ủng cao cổ sẽ gây cảm giác nặng nề khi bị nước tràn vào, hãy lánh nạn bằng giày thể thao.



Đi bộ lánh nạn

Nếu lánh nạn bằng ô tô, bạn có thể gây cản trở cho người đi bộ và xe cấp cứu. Ngoài ra, ô tô có thể bị chết máy và ngập nước do ngập lụt. Hãy cùng lánh nạn bằng cách đi bộ.



Chú ý tới bước chân

Khi đi bộ trong các khu vực ngập lụt, hãy dùng gậy chống hoặc gậy dài để kiểm tra chắc chắn bước đi của mình, đồng thời chú ý đến rãnh, miệng cống hoặc các chướng ngại vật, v.v.



Thận trọng với nước dâng cao đột ngột

Sông, kênh mương thoát nước, kênh tưới tiêu hay tương tự là vô cùng nguy hiểm. Ngoài ra, các không gian ngầm (đường hầm, v.v.) và địa điểm thấp hơn so với khu vực xung quanh có nguy cơ ngập lụt cao, vì vậy hãy lánh nạn ngay lập tức.



Lánh nạn ở nơi cao hơn

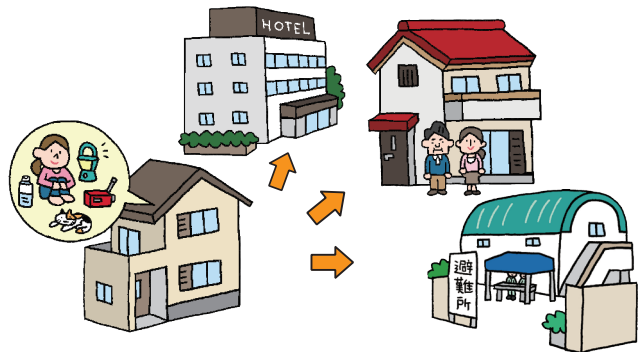
Độ sâu của nước có thể lợi bộ là khoảng 50 cm. Nếu nước chảy xiết, ngay cả độ sâu 20 cm cũng có thể gây nguy hiểm. Nếu bạn không thể lánh nạn kịp thời, hãy sơ tán lên tầng 2 của ngôi nhà hoặc tòa nhà cao tầng lân cận và chờ cứu hộ.



Nơi lánh nạn không phải là điểm lánh nạn duy nhất

Đến nơi lánh nạn không phải là cách duy nhất để lánh nạn. “Lánh nạn” có nghĩa là “tránh” “khó khăn” để đảm bảo an toàn cho bản thân. Các điểm lánh nạn không chỉ giới hạn ở những nơi lánh nạn do thành phố thành lập, mà còn bao gồm các tầng trên ở ngôi nhà của bạn, nhà của người thân và người quen ở những nơi an toàn.

Điều quan trọng là các thành viên trong gia đình phải thường xuyên trao đổi trước với nhau về giả định phải sơ tán tạm thời, v.v. cho đến khi không còn nguy cơ xảy ra thiên tai.



Nếu bạn có thể “lánh nạn tại nhà”

[Lánh nạn theo chiều dọc tại nhà, v.v.]

Nếu bạn có thể xác nhận trên bản đồ cảnh báo nguy cơ hoặc các nguồn khác rằng cả 3 điều kiện dưới đây đều được đáp ứng, bạn có thể ở nhà và đảm bảo an toàn.

- 1 Nhà của bạn không nằm trong khu vực có nguy cơ ngập lụt gây sập nhà, v.v.
- 2 Phòng khách ở vị trí cao hơn độ sâu ngập nước ước tính.
- 3 Dù bị ngập lụt, bạn vẫn có thể chịu được cho đến khi nước rút và đã chuẩn bị đầy đủ nước uống, thực phẩm, v.v.



Nếu bạn “Di dời lánh nạn”

[Di dời lánh nạn đến nhà người thân, người quen ở nơi an toàn]

Hãy giữ liên lạc thường xuyên với người thân, người quen và bàn bạc trước về việc sẽ lánh nạn trong trường hợp có thiên tai.

◆ Hãy xác nhận trên bản đồ cảnh báo nguy cơ hoặc các nguồn khác để xem điểm lánh nạn có an toàn hay không.

[Di dời lánh nạn đến khách sạn, nhà trọ ở nơi an toàn]

Nếu bạn sơ tán, hãy đặt chỗ và xác nhận trước. Bạn sẽ cần phải trả phí lưu trú thông thường.

◆ Hãy xác nhận trên bản đồ cảnh báo nguy cơ hoặc các nguồn khác để xem điểm lánh nạn có an toàn hay không.

[Di dời lánh nạn đến nơi lánh nạn được chỉ định]

Sơ tán đến nơi lánh nạn được chỉ định như trường tiểu học/trung học cơ sở hoặc trung tâm cộng đồng, v.v.

Hãy tham khảo trang 2 để chuẩn bị và mang các vật phẩm mang theo trong trường hợp khẩn cấp.

Giới thiệu về My Timeline

My Timeline là một kế hoạch hành động lánh nạn ban đầu trong đó sắp xếp các yếu tố “khi nào”, “ai” và “làm gì” theo trình tự thời gian sao cho phù hợp với cơ cấu gia đình của mỗi người và đặc điểm của khu vực để ứng phó với những thiên tai có thể xảy ra trong tương lai, chẳng hạn như mưa lớn do bão đang đến gần, v.v. Hãy cùng tạo nó trước để không hoảng loạn trong trường hợp khẩn cấp.

Vui lòng tham khảo những điểm cần lưu ý khi tạo và ví dụ về cách điền sau đây, suy nghĩ về các hành động cần làm để lánh nạn an toàn rồi điền vào “Phiếu điền My Timeline” ở bìa sau.

Những điểm cần lưu ý khi tạo My Timeline

Xác nhận các nguy cơ thiên tai của nhà bạn (khu vực xung quanh) trên bản đồ cảnh báo nguy cơ lũ lụt, v.v.

- ◆ Hãy tham khảo bản đồ cảnh báo nguy cơ lũ lụt và từ trang 16 trở đi để xác nhận xem nhà của bạn và khu vực xung quanh có nguy cơ bị ngập lụt hay không.
- ◆ Quyết định nhiều điểm lánh nạn và tuyến đường lánh nạn để chuẩn bị cho trường hợp lánh nạn. Ngoài ra, nếu bạn có thể đảm bảo an toàn ở nhà, hãy cân nhắc cả việc lánh nạn tại nhà.



Bản đồ cảnh báo nguy cơ lũ lụt/ngập nội bộ của thành phố Gyoda

Xác nhận “khi nào”, “ai” “làm gì” cho từng cấp độ cảnh giác

- ◆ Tự điền hoặc bàn bạc với gia đình để điền “khi nào”, “ai” và “làm gì” cho từng cấp độ cảnh giác. Hãy xem xét thời gian cần thiết để thực hiện từng nhiệm vụ và cân nhắc sao cho có đủ thời gian để hành động bình tĩnh, chẳng hạn nghĩ xem liệu hành động đó có quá sức không, v.v.
- ◆ Hãy quyết định thời điểm bắt đầu lánh nạn là khi thông tin thời tiết và thông tin lánh nạn nào được ban hành. Thời điểm lánh nạn nên được quyết định dựa vào hoàn cảnh gia đình bạn, chẳng hạn như cơ cấu gia đình và khoảng cách từ nơi lánh nạn.
- ◆ Hãy xem lại nội dung của My Timeline mỗi năm một lần và tiến hành bổ sung hoặc sửa đổi.

Xác nhận sẽ mang theo những gì khi lánh nạn

- ◆ Về nguyên tắc, địa điểm lánh nạn được chỉ định sẽ không phân phát thực phẩm và các vật dụng khác khi xảy ra thiệt hại do gió bão và lũ lụt. Hãy tham khảo trang 2, v.v. để xem xét và chuẩn bị những vật phẩm mang theo trong trường hợp khẩn cấp dựa trên cơ cấu gia đình bạn.

Xác nhận cách nhận thông tin phòng chống thiên tai

- ◆ Trong trường hợp xảy ra thiên tai, việc nhận được thông tin phòng chống thiên tai chính xác và mới nhất sẽ giúp bạn sơ tán kịp thời. Hãy tham khảo trang 4, v.v. để xác nhận nhiều cách nhận thông tin.

My Timeline (ví dụ về cách điền)

My Timeline của gia đình [Gyoda]		Cơ cấu gia đình		Tình hình		
		Gyoda Taro	36	Con	Gyoda Jiro	6
		Vợ Gyoda Hanako	35	Mẹ	Gyoda Hanae	70
		Nhà nằm trong vùng nguy cơ ngập lụt, có độ sâu ngập nước tối đa là 5m. Anh trai đang sống ở thành phố OO (bên ngoài vùng nguy cơ ngập lụt).				
Thời gian trôi qua	3 ngày trước (bão)	2 ngày trước	1 ngày trước	Mưa và gió mạnh dần theo thời gian	0 giờ trước	
Liên hệ từ chính quyền	Dự báo bão Tương đương Cấp độ cảnh giác 1	Thông tin lưu ý mưa to Thông tin lưu ý ngập lụt Tương đương Cấp độ cảnh giác 2	Cảnh báo mưa to Cảnh báo lũ lụt	Cấp độ cảnh giác 3 Phát lệnh Sơ tán người cao tuổi, v.v.	Cấp độ cảnh giác 4 Phát lệnh Chỉ thị lánh nạn Cảnh báo đặc biệt mưa to	Cấp độ cảnh giác 5 Phát lệnh Biện pháp bảo đảm an toàn khẩn cấp
My Timeline	<ul style="list-style-type: none"> Chuẩn bị những vật phẩm cần mang theo Đặt những đồ vật dễ bị thổi bay vào trong nhà. Xác nhận thông tin thời tiết 	<ul style="list-style-type: none"> Xác nhận các tuyến đường lánh nạn trên bản đồ cảnh báo nguy cơ Sạc điện thoại di động Liên lạc với anh trai (nói về khả năng sẽ lánh nạn) Bắt đầu kiểm tra thông tin mức nước sông và thông tin lánh nạn 	<p>Bắt đầu lánh nạn</p> <ul style="list-style-type: none"> Vừa thông báo cho hàng xóm vừa bắt đầu lánh nạn đến nhà anh trai 	<ul style="list-style-type: none"> Tất cả các thành viên trong gia đình hoàn thành lánh nạn đến nhà anh trai * Nếu không thể lánh nạn đến nhà anh trai thì sẽ lánh nạn đến trường tiểu học □□. 	<p>[Nếu không còn kịp để lánh nạn]</p> <p>Nguy hiểm tính mạng Đảm bảo an toàn ngay lập tức (di chuyển lên tầng 2 của nhà mình)</p>	
Lưu ý	<p>Ví dụ về những vật phẩm cần mang theo</p> <ul style="list-style-type: none"> <input type="checkbox"/> Lương thực <input type="checkbox"/> Điện thoại di động <input type="checkbox"/> Thuốc, sổ tay thuốc <input type="checkbox"/> Túi nilông <input type="checkbox"/> Tiễn mặt <input type="checkbox"/> Chăn <input type="checkbox"/> Nước uống <input type="checkbox"/> Bộ sạc <input type="checkbox"/> Khăn mặt <input type="checkbox"/> Dép đi trong nhà <input type="checkbox"/> Số tiết kiệm, con dấu <input type="checkbox"/> Khẩu trang, dung dịch sát khuẩn 	<p>Xác nhận trước</p> <ul style="list-style-type: none"> Độ sâu ngập nước của nhà mình: [5]m Khoảng cách đến dòng sông bị ngập lụt: [1.000]m Khoảng cách [800]m, thời gian [20] phút đến địa điểm lánh nạn được chỉ định gần nhất [Trường tiểu học □□]. Các điểm lánh nạn giả định: <ul style="list-style-type: none"> (1) [Nhà anh trai]: [50] phút. (2) [Trường tiểu học □□]: [20] phút. 	<p>Nơi nhận thông tin</p> <ul style="list-style-type: none"> Thông tin thời tiết Tivi, trang web của Cơ quan Khí tượng Thông tin lánh nạn SNS chính thức của thành phố Gyoda 	<p>Quyết định lánh nạn</p> <ul style="list-style-type: none"> Công tắc kích hoạt lánh nạn của nhà mình <p>Bắt đầu lánh nạn khi “cấp độ cảnh giác 3” được phát đi</p>		

◎ Hãy điền những việc bạn có thể làm trước.

◎ Hãy điền thời điểm lánh nạn.

*Tất cả cư dân phải lánh nạn khỏi các địa điểm nguy hiểm trước khi đạt cấp độ cảnh giác 4.

◎ Cấp độ cảnh giác 3 có thể không được phát đi, vì vậy hãy lánh nạn ngay lập tức nếu bạn cảm thấy nguy hiểm.