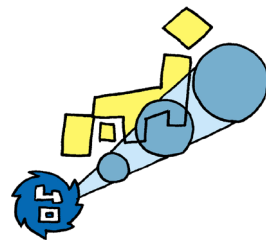


# 风灾水害对策

台风和集中暴雨等风灾水害，可在一定程度上预测其发生和经过。平时请注意气象信息，防止损失扩大。

## 台风

伴随强风和大雨的热带低气压，最大风速约每秒 17 米以上时称为“台风”。台风的强度和路径在某种程度上可以预测。请注意气象信息，以防灾害发生。



### 风力强度和受害

风力强度 (预报用语)	平均风速 (m/秒)	对人的影响	室外·树木的情况	建筑	大致的瞬间 风速(m/秒)
略强风	10 以上 未满 15	迎风难以不好行走。 无法打伞。	树木整体开始摇晃。 电线开始摇晃。	管道开始晃动。	20
强风	15 以上 未满 20	迎风无法行走，有人跌倒。 高空作业极其危险。	电线开始鸣叫。招牌和波形挡板开始脱落。	屋檐瓦、屋檐铺材开始有脱落。 木门套窗、卷帘门晃动。	
非常强风	20 以上 未满 25	必须抓住东西才能站立。 可能会被飞来物砸伤。	细枝干断裂，根系不牢的树木开始倒伏。 招牌下落、飞溅。 道路标识倾斜。	屋檐瓦、屋檐铺材有飞溅。 未固定的小棚屋移位、倾倒。 塑料大棚的薄膜(覆材)大范围破损。	40
	25 以上 未满 30			固定不牢的金属屋檐的铺材卷曲。 保养不充分的临时踏板崩塌。	
猛烈强风	30 以上 未满 35	室外行动极其危险。	多数树木倒伏。 电线杆、路灯倒塌。 围墙也有倒塌。	外装饰材料大范围飞溅，底材裸露。	50
	35 以上 未满 40			住屋有倒塌。 钢筋结构物也有变形。	
	40 以上				

※ 平均风速为 10 分钟平均、瞬间风速为 3 秒间平均。

出处：气象厅

## 集中暴雨

集中暴雨是指短时间内集中在狭小地区下的暴雨，经常发生在梅雨季节结束的时候。由于限定在狭小地区突发性降雨，与台风相比，预测起来比较困难。根据降雨量，可能会发生河川泛滥和内涝泛滥等严重灾害。请充分注意气象信息，平时做好万全的对策。



### 降雨强度和方式

降雨强度 (预报用语)	1 小时雨量 (毫米)	降雨方式	室外的情况
略强降雨	10 以上 未满 20	雨沙沙地下。 地面弹起的雨水会打湿鞋底。	地面到处产生水洼。
强降雨	20 以上 未满 30	倾盆大雨。 打伞也会被淋湿。	小河、侧沟的水溢出。
激烈的雨	30 以上 未满 50	如水桶倒扣般下。	道路如河流。
非常激烈的雨	50 以上 未满 80	如瀑布般下。 雨伞完全没用。	井盖冒水。
猛烈的雨	80 以上	让人窒息的压迫感，令人恐惧。	大雨可能导致大型灾害发生，需要严重戒备。

出处：气象厅

### 注意“线状降水带”。

增强的雨云(积雨云)不断排列，通过或停留在同一个地方，形成线状长度 50 至 300 公里左右、宽 20 至 50 公里左右的强降水区域，称为“线状降水带”。如果雨云不消失，在同一个地方停留数小时，就会引发暴雨，增加发生灾害的危险。每年都会发生线状降水带带来的显著大雨，发生许多巨大的灾害，因此需要警戒。

## 龙卷风、雷电

龙卷风和雷电会在短时间内造成巨大的损失。注意龙卷风注意通知，闪电注意报等气象信息和天空的情况。



### 避免遭受龙卷风伤害

- ◆拉上防雨木板套窗和窗帘，远离窗户。
- ◆为了躲避暴风和飞来物，前往坚固的建筑物内避难。附近没有时，就躲在隐蔽处或凹坑等地方等待龙卷风通过。
- ◆板房拼装房等临时建筑物和粗大的树木等有倒塌或被刮飞的危险，所以要远离。

龙卷风发生确定度临近预报（气象厅）  
<http://www.jma.go.jp/jp/radnowc>



### 避免遭受雷电伤害

- ◆前往坚固的建筑物或汽车内等安全的场所避难。
- ◆在开阔的地方时，要远离电线杆、树木等高物。
- ◆尽量放低姿势，不要让随身物品高于身体。

## 大雪

下大雪时，公共交通工具将停运，道路也可能无法通行。预计有大雪时，请尽早回家，降雪时和降雪后非紧急和必要不外出。



### 下雪前

- ◆注意气象信息。
- ◆如果预报有大雪，准备饮用水、食物、燃料，以便不外出。
- ◆事先确认冬季轮胎的安装和雪铲等除雪用品。

### 下雪之后

- ◆非紧急和必要不外出，不得已外出时穿防滑鞋，尽量不要拿行李。
- ◆要注意因积雪导致的停车棚、车库、塑料大棚等倒塌和屋顶落下的积雪。
- ◆扫雪工作需要 2 人以上进行。

## 避难信息的确认和要求的行动

因台风和集中暴雨等可能发生灾害时，行田市发布的避难指示等避难信息和气象厅等发布的防灾气象信息，采用 5 个“警戒等级”来表示。请理解各个等级应该采取的行动，采取适当的避难行动。

警戒等级	避难信息等	情况	居民应采取的行动
<b>5</b>	<b>紧急安全措施</b>	<b>灾害发生或迫在眉睫</b>	<ul style="list-style-type: none"> <li>◆已无法安全避难，生命处于危险情况。</li> <li>◆采取保护生命的最佳行动。</li> </ul>
~达到警戒等级 4 之前务必避难!!~			
<b>4</b>	<b>避难指示</b>	<b>灾害可能性高</b>	<ul style="list-style-type: none"> <li>◆所有人远离危险场所避难。</li> <li>◆到避难地点的移动比较危险时，前往附近的安全场所或自家内安全场所避难。</li> </ul>
<b>3</b>	<b>老年人等进行避难</b>	<b>有灾害可能性</b>	<ul style="list-style-type: none"> <li>◆避难需要时间的人开始避难。</li> <li>◆其余的人根据情况做好避难准备。</li> <li>◆希望尽早避难时，自行开始避难。</li> </ul>
<b>2</b>	大雨·洪水注意报 (气象厅发布)	气象情况恶化	◆准备避难，确认自己的避难行动。
<b>1</b>	早期注意信息 (气象厅发布)	今后气象情况恶化的可能性	◇确认最新的气象信息，提高对灾害的心理准备。

※ 因灾害情况无法准备掌握等理由，并非一定会发布警戒等级 5 的信息。

## 避难时的注意事项

### 防止房屋进水

设置“沙袋”“水袋”“止水板”后，可以抑制雨水侵入房屋。但已经发生浸水时，请优先避难。



### 移动家财物品等

担心浸水时，将家财物品和生活用品搬到2楼或者更高的地方。另外，在大雨来临之前将汽车和摩托车移至不会被水淹的地方。



### 尽早避难

在周围浸水前，给地区相互打招呼并避难。特别是预计夜间会下大雨时，趁白天进行避难。



### 穿戴便于活动的安全服装

背负的行李控制在最小，让双手解放出来。不要穿一旦进水就会变重的长靴，而穿运动鞋避难。



### 步行避难

开车避难会妨碍行人和紧急车辆。另外，汽车可能因浸水熄火或被水淹没的危险。请步行避难。



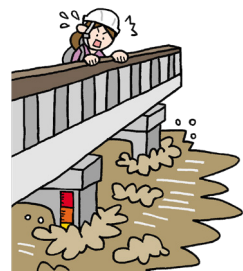
### 注意脚下

在被水淹没的地方行走时，要用拐杖或长棍仔细确认脚下，同时注意路边的侧沟、下水井盖、障碍物等。



### 注意突然涨水

河流、水渠、农田用水等非常危险。另外，地下通道等地下空间和比周围地势低的地方可能会被水淹没，请迅速避难。



### 前往高处避难

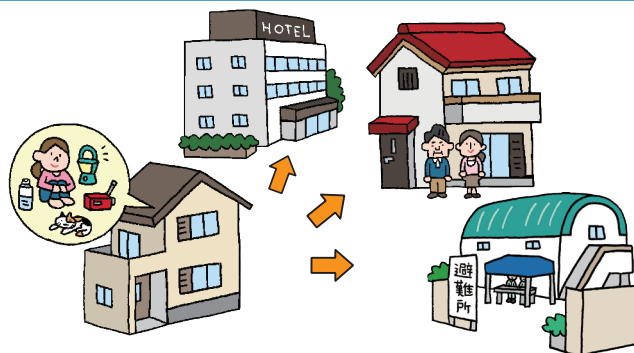
可行走的水深约为50cm。水流较快时，即使20cm左右也会有危险。如果避难较晚，请到自家2楼或附近的高建筑物等待救援。



## 避难处不仅限于避难所

光去避难所并非避难。“避难”是指避开灾害，确保自己的人身安全。避难处除了市内开设的外，还包括位于自家楼顶、安全场所的亲戚或朋友家等。

在灾害危险过去之前，平时考虑好临时栖身的情况，做好沟通非常重要。



### 如果可以“在家避难”

#### 【在自家等的就地避难】

通过防灾地图等确认满足以下3个条件时，可以留在家中确保安全。

- 1 未划入房屋倒塌等泛滥予想区域。
- 2 居室的位置要比预想的浸水深度高。
- 3 即使被淹也能忍耐到水退，饮用水和食物等准备充足。



### 如果要“撤离避难”

#### 【撤到安全的亲戚、朋友家避难】

平时要和亲戚朋友保持联系，提前商量好灾害发生时避难的事情。

◆通过防灾地图确认避难处是否安全。

#### 【撤到安全的酒店·旅馆】

避难时，要提前预约和确认。需要准备好常规的住宿费。

◆通过防灾地图确认避难处是否安全。

#### 【撤到指定的避难所避难】

在小学、初中和公民馆等指定的避难所避难。参照P2准备紧急携带品并带上。

# 关于我的时间线

“我的时间线”是指针对台风临近带来的暴雨等可能发生的灾害，根据每个人的家庭结构和地区特点，按照时间顺序整理出“什么时候”“谁”“做什么”的自主避难行动计划。请事先制作好，以便在关键时刻不会慌张。

参考下述的制作要点和填写例，考虑安全避难的行动，在封底的“我的时间线填写表”上填写。

## 制作我的时间线要点

### 通过洪水防灾地图等确认自家（周边）的灾害风险

- ◆参考洪水防灾地图和 P16 之后的内容，确认自家和周围是否有浸水的危险。
  - ◆做好避难准备，确定多个避难地点和避难路线。
- 另外，如果在家可以确保安全的话，也可以考虑在家避难。



行田市洪水、内涝防灾地图

### 确认每个警戒等级中“何时”“谁”“做什么”

- ◆自己或者和家人一起讨论，填写每个警戒等级中“何时”、“谁”、“做什么”的内容。考虑各自需要花费的时间，行动是否有困难等，讨论可从容地采取行动。
- ◆根据气象信息和避难信息，决定在发出什么样的信息时开始避难，决定避难的时机。避难的时机要根据家庭结构、离避难所的距离等家庭状况来设定。
- ◆每年确认一次我的时间线内容，并进行追加或变更。

### 确认避难时要带什么

- ◆风灾水害时，指定避难所原则上不发放食物等物资。参照 P2 等，根据家庭构成来考虑紧急携带的物品，做好准备。

### 确认防灾信息的获取方法

- ◆发生灾害时，掌握最新正确的防灾信息能迅速采取避难行动。参照 P4 等，确认多种获取信息的方法。

## 我的时间线(填写例)

[行田]家的 我的时间线		家庭结构		行田 太郎 36 子 行田 次郎 6		妻 行田 花子 35 母 行田 花江 70		情况
时间	3天前 (台风生成)	2天前	1天前	风雨随时间变强				0小时前
来自行政部门的 联络	台风预报 相当于 警戒等级 1	大雨注意报 洪水注意报 相当于 警戒等级 2	大雨警报 洪水警报	警戒等级 3 发布 老年人等 进行避难	警戒等级 4 发布 避难指示	大雨 特别 警报	警戒等级 5 发布 紧急安全措施	自家位于浸水预定区域， 浸水深度最大 5 米。 哥哥住在〇〇市（浸水预定区域外）。
我的时间线	<ul style="list-style-type: none"> <li>●准备携带物品</li> <li>●容易被吹走的物品放进屋内</li> <li>●确认气象信息</li> </ul>	<ul style="list-style-type: none"> <li>●通过防灾地图确认避难路线</li> <li>●给手机充电</li> <li>●联系哥哥（告诉他避难的可能性）</li> <li>●开始确认河水水位信息和避难信息</li> </ul>	<h3>开始避难</h3> <ul style="list-style-type: none"> <li>●一边和邻居打招呼一边到哥哥家避难。</li> </ul>	<ul style="list-style-type: none"> <li>●全家到哥哥家避难完毕</li> <li>※不能到哥哥家避难时，到〇〇小学避难</li> </ul>		<h3>在警戒等级 4 之前避难</h3>	<h3>【逃离较晚时】 有生命危险 立即确保安全 (移动至自家 2 楼)</h3>	
要点	<b>携带物品的例</b> <ul style="list-style-type: none"> <li><input type="checkbox"/> 粮食</li> <li><input type="checkbox"/> 手机</li> <li><input type="checkbox"/> 药、药品手册</li> <li><input type="checkbox"/> 塑料袋</li> <li><input type="checkbox"/> 现金</li> <li><input type="checkbox"/> 毛毯</li> <li><input type="checkbox"/></li> <li><input type="checkbox"/></li> </ul>	<b>事先确认</b> <ul style="list-style-type: none"> <li><input type="checkbox"/> 饮用水</li> <li><input type="checkbox"/> 充电器</li> <li><input type="checkbox"/> 毛巾</li> <li><input type="checkbox"/> 拖鞋</li> <li><input type="checkbox"/> 存折、印章</li> <li><input type="checkbox"/> 口罩、消毒液</li> <li><input type="checkbox"/></li> <li><input type="checkbox"/></li> </ul>	<ul style="list-style-type: none"> <li>●自家浸水的深度【 5 】m</li> <li>●与泛滥河川的距离【 1000 】m</li> <li>●到最近的指定避难所【 〇〇小学 】的距离【 800 】米，时间【 20 】分钟</li> <li>●预定的避难地点</li> <li>①到【 哥哥家 】需要【 50 】分钟</li> <li>②到【 〇〇小学 】需要【 20 】分钟</li> </ul>	<b>信息获取处</b> <ul style="list-style-type: none"> <li>○气象信息 电视、气象厅 HP</li> <li>○避难信息 行田市官方 SNS</li> </ul>	<b>避难判断</b> <ul style="list-style-type: none"> <li>○我家的避难启动</li> </ul> <h3>“警戒等级 3” 发布后开始避难</h3>			

◎事先填写能做的事情。

◎填写避难的时间。  
※在警戒等级 4 之前，所有人员必须撤离危险场所

◎也可能不会发布警戒等级 3，感觉危险时请迅速采取避难行动。