

避难所的选择

发生大规模灾害时，将在安全的避难处度过避难生活。

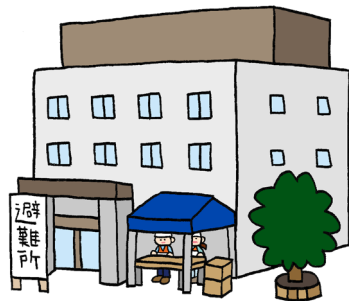
在家避难

如果能确保自己和自家的安全，强烈推荐在住惯的家里进行“在家避难”。避难所是无法在家避难生活时才去的地方，没有必要勉强自己去避难所。平时在家里储备饮用水和食物等非常重要。



前往避难所避难

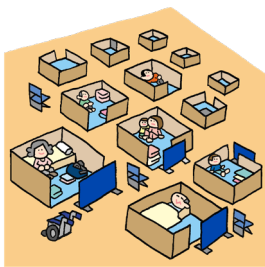
在远离自己家的避难所生活是不自由的，也有可能因为压力等原因导致身体不适。为了尽可能地减轻负担，在避难所要遵守规定，重点在于避难生活的人们之间互相协助支持。



避难所的生活·运营心得

遵守生活规则

- ◆遵守起床和睡觉的时间、厕所的使用方法等共同生活的规则。
- ◆将垃圾扔至规定的地方，干净地使用厕所，定期进行清扫等，注意保持清洁的生活环境。



高龄人士和残障人士

- ◆事先确认好避难的场所，并与周围的人沟通，以便在发生灾害时能够协助避难。
- ◆出入口和厕所附近要确保避难空间。



分工合作，参与运营

- ◆避难人员也要在力所能及的范围内，分担清扫、煮饭、分发物资等职责，共同参与避难所的运营。



女性和孕妇

- ◆确保更衣、给婴儿喂奶、换尿布等私密的空间。



注意健康管理

- ◆为了预防经济舱综合征，请定期活动身体。
- ◆水分不足是造成各种身体不适的原因。不要在意上厕所的次数，及时补充水分。



对食物过敏的人

- ◆平时储备好自己能吃的食物。
- ◆受灾时注意让周围的人知道对食物过敏。



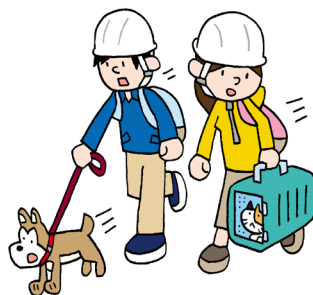
做好传染病对策

- ◆戴口罩，勤洗手。
- ◆用酒精消毒液等进行手指消毒以外，对扶手和门把手等很多人接触过的地方定期消毒。
- ◆充分通风换气。
- ◆有发烧等症状的人，在专门的空间生活。



与宠物一同避难

- ◆避难所里有不喜欢动物或对动物过敏的人，需要将宠物关在规定的笼子里管理。
- ◆平时让宠物习惯笼子，在规定的场所排便等，做好基本的管教。
- ◆宠物笼、宠物食品、宠物用品由饲养人准备，饲养人负责照顾宠物。
- ◆关于与宠物一同避难，也可在行田市主页上确认。



小心犯罪

- ◆避难所生活中要有高度的防范意识，对就寝场所和专用空间等进行巡逻警备，创建无犯罪的环境。



避难者卡片

到指定避难所避难时，需要在接待处填写“避难者卡片”。
这是用来掌握谁在避难，确认安全与否和分发物资等的卡片。事先制作好避难者卡片，可以让避难更加方便。



避难者卡片可以通过行田市主页下载。

避难者卡片

避難者カード

- ・进入避难所时，请家庭的代表人填写。
避難所への入所時に、世帯代表の方が記入してください。

| | | | | |
|---|--|---|--------------------------|---------------------------|
| ① | 自治会名称 自治会名 | | | |
| ② | 姓名等 氏名等 | (假名发音) 姓名 (ふりがな) 氏名 | 年齢 年齢 | 备注 (特别照顾等) 備考 (特別な配慮等) |
| | | | | |
| | | | | |
| | | | | |
| | | | | |
| ③ | 住址 住所 | | | |
| ④ | 电话号码 電話番号 | 代表人手机： 代表者携帯： | | |
| ⑤ | 房屋情况 已了解的内容画○ | 全毁、半毁、部分损毁 全壊・半壊・一部損壊 | 可否居住？(可・否) 居住の可否(可・否) | |
| | 家屋の状況 わかるものに○ | 地板上浸水、地板下浸水 床上浸水・床下浸水 | 停水、停电、停气 断水・停電・ガス停止 | |
| ⑥ | 紧急联络方式 緊急連絡先 | | | |
| ⑦ | 特别记录事项 特記事項 | 如果有对避难所运营有用的资格(护士、防灾士等)或其他要求请填写。 避難所運営において役に立つ資格(看護師、防災士等)、その他要望等があれば記入してください。 | | |
| ⑧ | 在询问安全与否时是否可以公开信息？ 安否の問い合わせに情報を公開してもよいですか。 | | | 是・不是 はい・いいえ |

※ 以下由运营委员会记录。
※ 以下は運営委員会で記載します。

| | | |
|-------------------------|---------------|--------------------------|
| 避难者卡片 No. 避難者カード No. | 离所日期 退所年月日 | 迁居地址和联系方式 転居先と連絡先 |
| | 年 月 日 | 迁出地： 転出先 电话： 電話 |

◆制作好的避难者卡片，复印后沿虚线剪下，和紧急携带品一起准备好。

避难所等一览表



指定紧急避难场所

在灾难发生或可能发生时为了保护生命和身体而避难的地方



指定避难所

灾害发生时撤离避难的人或住宅受灾时临时停留生活用的设施 ※1※2

| 编号 | 设施名称 | 地址 | 地震 | 洪水 | | 区域 |
|----|--------------------|-------------|----|-----|----|-----|
| | | | | 利根川 | 荒川 | |
| 1 | 忍小学 | 本丸 7-20 | ○ | △ | △ | B-3 |
| 2 | 忍初中 | 本丸 18-6 | ○ | △ | △ | B-3 |
| 3 | 市政府停车场 | 本丸 2-5 | ○ | | | B-3 |
| 4 | 忍城巴士车站 | 本丸 3-5 | ○ | | | B-3 |
| 5 | 产业文化会馆停车场 | 本丸 2-20 | ○ | | | B-3 |
| 6 | 工商中心 | 忍 2-1-8 | ○ | △ | △ | B-3 |
| 7 | 社区中心水城 | 本丸 5-10 | ○ | △ | △ | B-3 |
| 8 | 中央儿童公园 | 中央 6-1 | ○ | | | B-3 |
| 9 | 南小学 | 佐间 1-25-4 | ○ | △ | △ | B-3 |
| 10 | 社区中心水城分馆 | 向町 5-3 | ○ | | | B-3 |
| 11 | 行田初中 | 佐间 3-3-8 | ○ | △ | △ | B-3 |
| 12 | 忍·行田公民馆 | 佐间 1-22-11 | ○ | | | B-3 |
| 13 | 佐间公民馆 | 佐间 3-1-37 | ○ | △ | △ | B-3 |
| 14 | 老年人才中心 | 旭町 13-24 | ○ | | | B-3 |
| 15 | 男女共同参与推进中心 | 佐间 3-23-6 | ○ | △ | △ | B-3 |
| 16 | 向町公园 | 向町 7 | ○ | | | B-3 |
| 17 | 持田公民馆 | 城西 5-9-26 | ○ | △ | △ | A-3 |
| 18 | 西小学 | 持田 3-5-9 | ○ | △ | △ | A-3 |
| 19 | 西初中 | 持田 600 | ○ | ○ | △ | A-3 |
| 20 | 城西公园 | 城西 3-14 | ○ | | | A-3 |
| 21 | 星河公民馆 | 谷乡 2082 | ○ | △ | ○ | B-2 |
| 22 | 北小学 | 和田 94-1 | ○ | △ | ○ | B-2 |
| 23 | 县立进修馆高中 | 长野 1320 | ○ | △ | ○ | B-2 |
| 24 | 综合体育馆 | 和田 1242 | ○ | △ | ○ | B-2 |
| 25 | 综合公园 | 和田 1165 | ○ | | | B-2 |
| 26 | 太井公民馆 | 棚田町 1-58-10 | ○ | △ | | A-3 |
| 27 | 泉小学 | 持田 70 | ○ | △ | △ | A-3 |
| 28 | 门井球场 | 门井町 2-23 | ○ | | | A-3 |
| 29 | 清水町公园 | 清水町 11 | ○ | | | A-4 |
| 30 | 鹤土井公园 | 门井町 3-8 | ○ | | | A-3 |
| 31 | 壹里山公园 | 壹里山町 1-51 | ○ | | | A-4 |
| 32 | 棚田中央公园 | 棚田町 1-2 | ○ | | | A-3 |
| 33 | 东小学 | 长野 2-26-8 | ○ | △ | △ | B-3 |
| 34 | 长野初中 | 樱町 2-1-55 | ○ | △ | ○ | B-2 |
| 35 | 县立进修馆高中 (旧工业高中) | 长野 1354 | ○ | △ | ○ | B-2 |
| 36 | 樱丘小学 | 长野 1880 | ○ | △ | ○ | B-2 |

| 编号 | 设施名称 | 地址 | 地震 | 洪水 | | 区域 |
|----|------------|------------|----|-----|----|-----|
| | | | | 利根川 | 荒川 | |
| 37 | 樱丘公民馆 | 长野 1812-1 | ○ | | | B-2 |
| 38 | 长野公民馆 | 长野 1-4-8 | ○ | △ | ○ | B-3 |
| 39 | 县立行田特别支援学校 | 长野 4235 | ○ | △ | △ | B-3 |
| 40 | 县立综合教育中心 | 富士见町 2-24 | ○ | △ | ○ | B-2 |
| 41 | 富士见公园 | 富士见町 1-15 | ○ | | | C-3 |
| 42 | 富士见儿童交通公园 | 富士见町 2-9 | ○ | | | B-2 |
| 43 | 荒木公民馆 | 荒木 1111 | ○ | | ○ | C-2 |
| 44 | 见沼小学 | 荒木 1606 | ○ | △ | ○ | C-2 |
| 45 | 见沼初中 | 荒木 4892 | ○ | △ | ○ | C-2 |
| 46 | 旧须加小学 | 须加 4586 | ○ | ○ | ○ | C-1 |
| 47 | 须加公民馆 | 须加 4650-2 | ○ | △ | ○ | C-1 |
| 48 | 见沼元坎公园 | 须加 3792 | ○ | | | B-1 |
| 49 | 旧北河原小学 | 北河原 1517 | ○ | △ | ○ | A-1 |
| 50 | 北河原公民馆 | 北河原 1378 | ○ | | ○ | A-1 |
| 51 | 综合福利会馆 | 酒卷 1737-1 | ○ | △ | ○ | B-1 |
| 52 | 南河原小学 | 南河原 782 | ○ | △ | ○ | A-1 |
| 53 | 南河原初中 | 南河原 1081 | ○ | △ | ○ | A-1 |
| 54 | 南河原公民馆 | 南河原 869 | ○ | | ○ | A-1 |
| 55 | 马见塚公园 | 马见塚 540-1 | ○ | | | A-2 |
| 56 | 犬塚农村公园 | 犬塚 1460 | ○ | | | B-1 |
| 57 | 埼玉小学 | 埼玉 4610-2 | ○ | ○ | △ | C-4 |
| 58 | 埼玉初中 | 埼玉 4143-1 | ○ | ○ | △ | C-4 |
| 59 | 埼玉公民馆 | 埼玉 4600 | ○ | △ | △ | C-4 |
| 60 | 埼玉古坟公园 | 埼玉 4834 | ○ | | | B-3 |
| 61 | 旧星宫小学 | 上池守 47 | ○ | △ | △ | A-2 |
| 62 | 星宫公民馆 | 上池守 46 | ○ | | | A-2 |
| 63 | 下忍小学 | 下忍 2451 | ○ | △ | △ | B-3 |
| 64 | 下忍公民馆 | 樋上 214 | ○ | | | B-3 |
| 65 | 太田公民馆 | 下须户 971 | ○ | △ | ○ | C-3 |
| 66 | 太田西小学 | 小针 3521 | ○ | △ | ○ | C-3 |
| 67 | 太田东小学 | 真名板 955 | ○ | △ | ○ | D-3 |
| 68 | 太田初中 | 下须户 1164-1 | ○ | △ | ○ | C-3 |
| 69 | 地区文化中心 | 真名板 1173-2 | ○ | | ○ | D-3 |
| 70 | 地区交流中心 | 下须户 629 | ○ | | ○ | D-2 |
| 71 | 古代莲之里 | 小针 2375-1 | ○ | | | C-3 |
| 72 | 水城公园 | 水城公园 | ○ | | | B-3 |

※1 指定避难所将根据灾害情况开设，并非所有避难所同时开设。

关于避难所的开设情况，请确认行田市发布的信息。

※2 行田市所有指定避难所都被指定为紧急避难场所。

○……可以利用

△……2楼以上可以利用

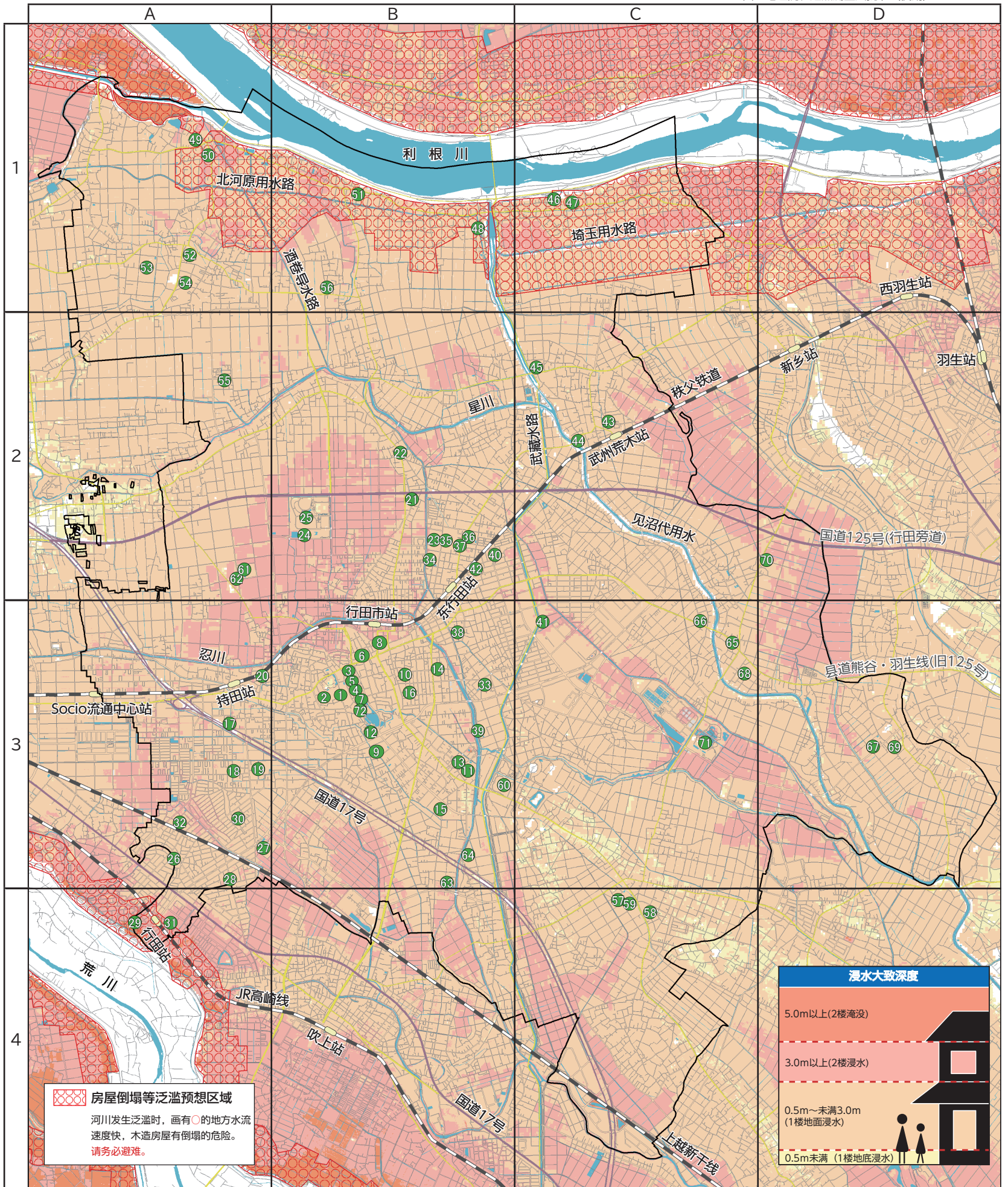
洪水浸水预想区域图

本图是国家、县公布的“可预想最大规模（大致 1000 年一遇）的大雨”导致“荒川”、“利根川”、“小山川”、“福川”、“唐泽川”、“忍川”、“星川”泛滥时的浸水范围和深度叠加图。

为了以防万一，请事先了解自己家和工作单位等平时停留地方周边的浸水深度，确认最近的指定避难场所和到指定避难所的避难路线。

另外，实际步行确认避难路线上有无危险的地方也很重要。

国土地理院长遵照测量法批准（使用）R 3JHs 590



制定本洪水浸水预想区域图时，因未考虑超过模拟前提的降雨规模而造成的泛滥等因素，所以在未被指定为洪水浸水预想区域的地方也会发生浸水情况，或是预想的浸水深度与实际浸水深度不同。