

避難の心得

避難時に必要となる様々な心得を知っておきましょう!

避難の呼びかけに耳を傾ける

危険が迫ったときは、テレビやラジオ、広報車や防災行政無線などからの避難の呼びかけに注意しましょう。

身をを守る格好で避難する

動きやすい服装で、軍手をはめ、ヘルメットをかぶり、長靴より締めてくれる運動靴かトレーニングシューズをはきましょう。レインコートは上下が分かれているタイプがよいでしょう。

電気・ガス・戸締りを確認する

避難する時は、電気のブレーカーを落とし、ガスの元栓を閉め、床下の換気口などをふさぎ、戸締りを確認しましょう。

車で避難しない

車での避難は、歩行者・緊急車両の妨げとなります。また浸水すると、車は動かなくなるので使わないでください。

高い場所に避難する

洪水の場合、歩ける深さは男性で約70cm、女性で約50cmまで、それ以上になったら建物の2階以上、または屋根の上で救助を待ちます。

水面下の安全を確認しながら避難する

浸水した場所を歩く時は、長い棒を杖がわりにして、マンホールや側溝がないか水面下の安全を確認しながら歩きましょう。

危険な場所を避け、はん濫水は触らない

切れた電線のそばなど、危険な場所に近づかないでください。また、はん濫水には汚水が混ざっているため、子どもが触らないように気をつけましょう。

地下から素早く地上へ避難する

地下空間へは水が勢いよく流れ込み、水圧でドアが開かなくなる場合もあるため、できるだけ早く地上へ避難しましょう。

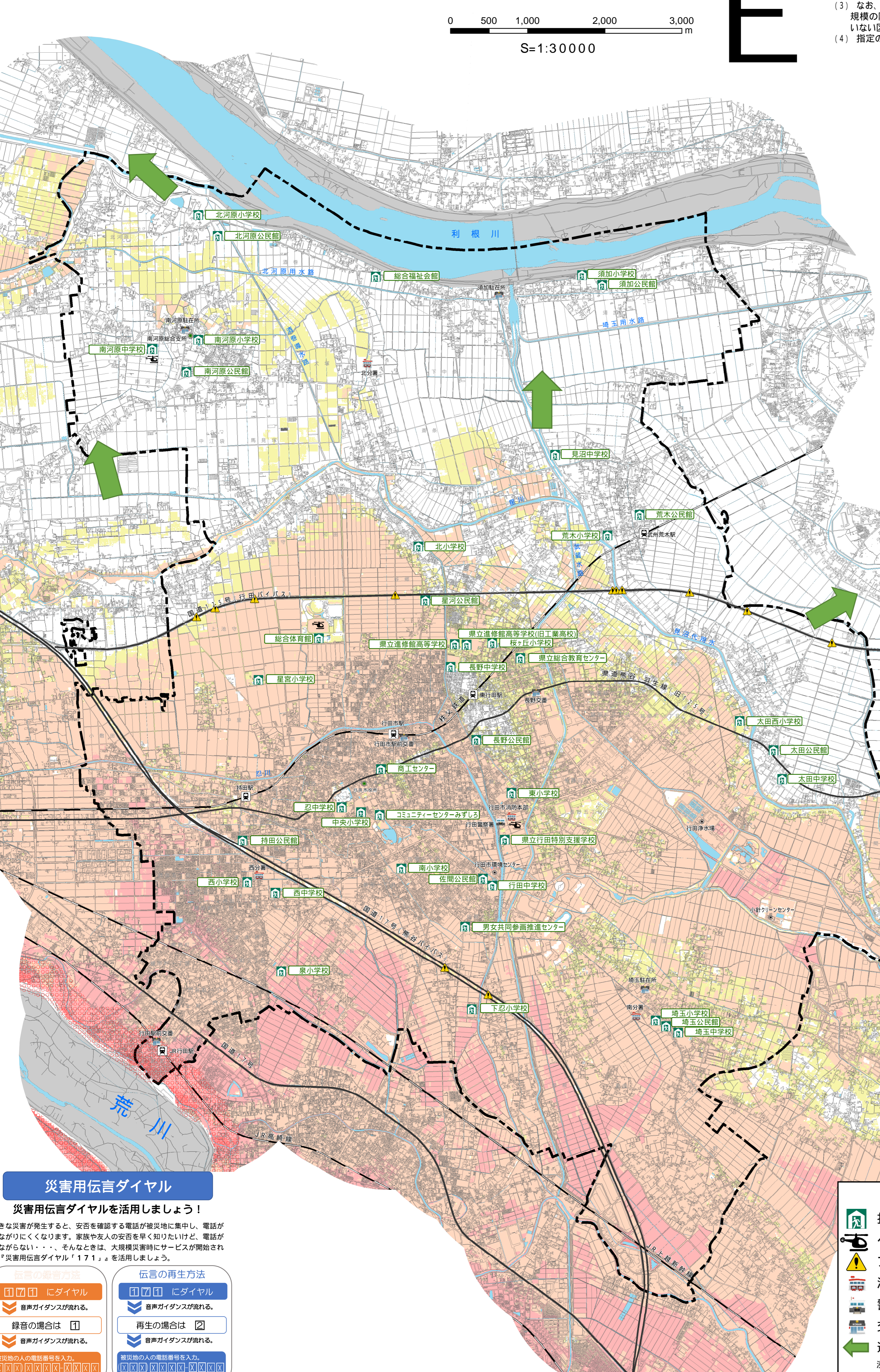
流れやすいものは屋内に移動する

ボリタックなど軽いものを屋外に置いておく、浸水によって流れていってしまうので、事前に屋内に移しておきましょう。

室内に水が入らないよう対処する

扉の下の隙間から水が入ってくるので、「水のう」や「土のう」「板」などで前面を囲み、「タオル」で隙間をふさぐとよいです。

荒川 洪水浸水想定区域



荒川水系荒川洪水浸水想定区域図(想定最大規模)

- この図は、荒川水系荒川の洪水予報区間について、水防法の規定により定められた想定最大規模降雨による洪水浸水想定区域、浸水した場合に想定される水深を表示した図面です。
- この洪水浸水想定区域図は、現時点で荒川の河道及び洪水調整施設の整備状況を勘案して、想定最大規模降雨に伴う洪水により荒川が氾濫した場合の浸水の状況をシミュレーションにより想定したものです。
- なお、このシミュレーションの実施にあたっては、支川の決壊によるはん濫、シミュレーションの前提となる降雨を超える規模の降雨によるはん濫、高潮及び内水によるはん濫等を考慮していませんので、この洪水浸水想定区域に指定されていない区域においても浸水が発生する場合があります。想定される水深が実際の浸水深と異なる場合があります。
- 指定の前提となる降雨は、荒川流域の72時間総雨量63.2mmを想定したものです。

指定避難所(荒川による洪水)

地区	施設名	住所	電話(048)	使用可能階
忍	中央小学校	本丸7-20	554-5551	2階以上
	忍中学校	本丸18-6	554-9371	2階以上
行田	商工センター	忍2-1-8	553-0510	2階以上
	コミュニティーセンターみずしろ	本丸5-10	554-6797	2階以上
佐間	南小学校	佐間1-25-4	554-5555	2階以上
	行田中学校	佐間3-3-8	554-9196	2階以上
	佐間公民館	佐間3-1-37	553-1478	2階以上
	男女共同参画推進センター	佐間3-23-6	556-9301	2階以上
	持田公民館	城西5-9-26	553-1415	2階以上
持田	西小学校	持田3-5-9	554-5554	2階以上
	西中学校	持田600	553-1434	2階以上
	星河公民館	谷郷2082	553-1417	全階
星河	北小学校	和田94-1	554-5521	全階
	総合体育館	和田1242	553-3377	全階
長野	東小学校	長野2-26-8	554-5553	2階以上
	長野中学校	桜町2-1-55	554-2240	全階
	県立進修館高等学校	長野1320	556-6291	全階
	県立進修館高等学校(旧工業高校)	長野1354	554-2811	全階
	桜ヶ丘小学校	長野1880	554-0681	全階
	長野公民館	長野1-4-8	553-1414	全階
	県立行田特別支援学校	長野4235	554-3302	2階以上
荒木	荒木公民館	富士見町2-24	556-6164	全階
	荒木小学校	荒木1111	557-3506	全階
須加	見沼中学校	荒木1606	557-2183	全階
	須加小学校	荒木4892	557-2181	全階
	須加公民館	須加4586	557-2185	全階
北河原	北河原小学校	須加4650-2	557-3507	全階
	北河原公民館	北河原1517	557-0134	全階
埼玉	総合福祉会館	北河原1378	557-3508	全階
	埼玉小学校	酒巻1737-1	557-5400	全階
	埼玉中学校	埼玉4610-2	559-1000	2階以上
皇宮	埼玉公民館	埼玉4143-1	559-4204	2階以上
	埼玉小学校	埼玉4600	559-0047	2階以上
太田	皇宮小学校	上池守47	556-5555	2階以上
	泉小学校	持田70	553-3181	2階以上
南河原	下忍小学校	下忍2451	556-2404	2階以上
	太田公民館	下須戸971	559-4299	全階
	太田西小学校	小針3521	556-2997	全階
南河原	太田東小学校	真名板955	559-3810	全階
	太田中学校	下須戸1164-1	559-3545	全階
	地域文化センター	真名板1173-2	559-3051	全階
	南河原小学校	南河原782	557-0033	全階
	南河原中学校	南河原1081	557-0131	全階
南河原公民館	南河原869	557-3188	全階	

地域や住所ごとに「地域の方は、避難所」というような割り振りはありません。そのため、自宅や避難所など普段滞在している場所から近(の指定避難所を確認して、緊急時にすばやく避難できるように避難経路も確認しておきましょう。

災害用伝言ダイヤル

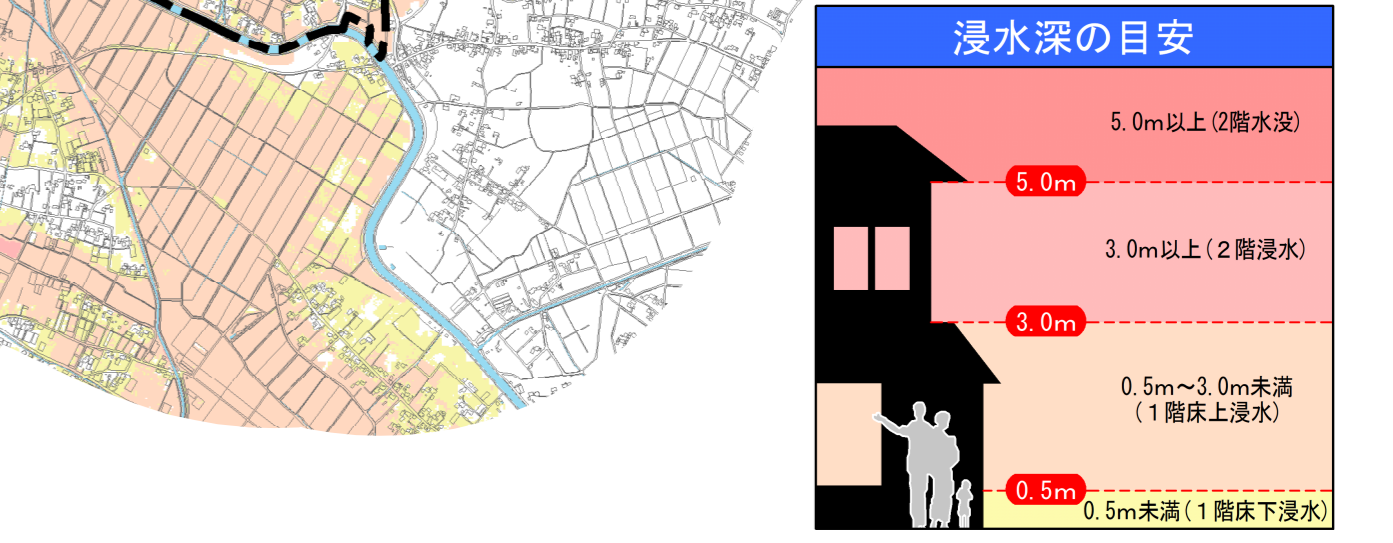
災害用伝言ダイヤルを活用しましょう!

大きな災害が発生すると、安否を確認する電話が被災地に集中し、電話が繋がりにくくなります。家族や友人の安否を早く知りたいけど、電話が繋がらない...、そんなときは、大規模災害時にサービスが開始される『災害用伝言ダイヤル「171」』を活用しましょう。

伝言の再生方法
 再生の場合は
 音声ガイダンスが流れる。

伝言の再生方法
 再生の場合は
 音声ガイダンスが流れる。

被災地の人の電話番号を入力。



凡例

- 指定避難所
- ヘリポート
- アンダーパス
- 消防本部・分署
- 警察署
- 交番・駐在所
- 避難方向の目安
- 主要道路
- 鉄道
- 行政界
- 市役所・支所
- 公共施設
- 駅

家屋倒壊等はん濫想定区域(はん濫流)

河川のはん濫が発生した場合に、標準的な木造家屋の倒壊等の危険性がある区域の目安を示すものです。早めの避難を心掛けてください。

家屋倒壊等はん濫想定区域
 家屋倒壊等をもたらすようなはん濫の発生が予想されます。