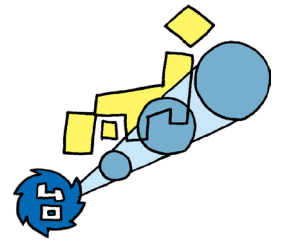


# Daños por tormentas e inundaciones

La aparición y el curso de los tifones, las lluvias torrenciales y otras catástrofes causadas por el viento y las inundaciones pueden predecirse hasta cierto punto. Preste atención constante a las previsiones meteorológicas para evitar los mayores daños.

## Tifones

Los tifones son ciclones tropicales que provocan fuertes vientos y lluvias torrenciales, y producen vientos máximos de unos diecisiete metros por segundo o más. La fuerza y la trayectoria de un tifón pueden predecirse hasta cierto punto. Siga la información meteorológica y prepárese para evitar los mayores daños.



### Velocidad del viento y daños previstos

Fuerza del viento (Terminología de pronóstico)	Velocidad media del viento (m/s)	Efecto en las personas	Situación de los árboles y del exterior	Edificios	Velocidad aproximada de ráfagas de viento (m/s)
Vendaval moderado	De 10 a 15	Difícil caminar contra el viento Difícil utilizar paraguas	Los árboles y las líneas eléctricas empiezan a balancearse	Las canaletas empiezan a temblar	20
Vendaval	De 15 a 20	No se puede caminar contra el viento, y algunas personas son derribadas Las actividades en lugares altos son muy peligrosas	Las líneas eléctricas empiezan a hacer ruido Los carteles y las láminas de metal galvanizado pueden salir volando	Las tejas y otros materiales del techo pueden salir volando Las contrapuertas y persianas traquetean	
Tormenta	De 20 a 25	Dificultad para mantenerse de pie sin agarrarse de algo Las personas pueden lesionarse debido a los objetos voladores	Las ramas delgadas pueden romperse y los árboles inestables pueden caerse Los carteles se caen o salen volando Los letreros de la calle se inclinan	Las tejas y otros materiales del techo pueden salir volando Las cabañas prefabricadas no aseguradas pueden moverse o derrumbarse Rotura extensa de la película de plástico de invernadero (material de recubrimiento)	30
	De 25 a 30			Desprendimiento de material de cubierta metálica insuficientemente asegurado Desplome de andamios provisionales montados inadecuadamente	
Tormenta violenta	De 30 a 35	Estar al aire libre es muy peligroso	Muchos árboles caen También pueden caer postes eléctricos y faroles Pueden derrumbarse los muros de bloques de hormigón	Voladura de los materiales exteriores de muchos edificios dejando al descubierto el sustrato	50
	De 35 a 40			Algunas casas pueden derrumbarse Algunas estructuras de acero se deforman	
	Más de 40				

Nota: La "velocidad media del viento" se refiere a la media durante diez minutos, mientras que "velocidad de ráfagas de viento" se refiere a la media durante tres segundos.  
Fuente: Agencia Meteorológica de Japón

## Lluvias torrenciales

Por "lluvias torrenciales" se entienden las precipitaciones breves, concentradas e intensas sobre una superficie reducida. Suelen producirse hacia el final de la estación lluviosa. En comparación con los tifones, las lluvias torrenciales son relativamente difíciles de predecir, ya que se limitan a una zona pequeña y ocurren repentinamente. Dependiendo de la cantidad de lluvia, pueden provocar el desbordamiento de ríos o inundaciones tierra adentro, causando graves daños. Preste mucha atención a las previsiones meteorológicas y asegúrese de estar preparado.



### Intensidad y nivel de las lluvias

Intensidad de las lluvias (Terminología de pronóstico)	Lluvias por hora (mm)	Nivel de las lluvias	Situación exterior
Lluvia ligeramente intensa	De 10 a 20	La lluvia está cayendo Los pies se mojan debido a la fuerte lluvia que golpea el suelo	Charcos por todo el suelo
Lluvia intensa	De 20 a 30	La lluvia está azotando La gente se moja, aunque use paraguas	Desbordamiento de pequeños ríos y canaletas
Lluvia fuerte	De 30 a 50	Llueve como si alguien echara un balde de agua	Las carreteras están inundadas
Lluvia muy fuerte	De 50 a 80	Llueve como una cascada Los paraguas no sirven	El agua sale por las alcantarillas
Lluvia torrencial	Más de 80	Lluvia opresiva y aterradora	Existe el riesgo de daños importantes debido a la lluvia, y se requiere extrema precaución

Fuente: Agencia Meteorológica de Japón

### Cuidado con las tormentas "de formación"

Una tormenta "de formación" es una serie de nubes de lluvia (cumulonimbos) que atraviesan o se estancan en la misma región, generalmente de unos 50 a 300 km de largo y de 20 a 50 km de ancho. Los riesgos de desastre aumentan cuando estas nubes de lluvia no se disipan y permanecen en la misma área durante varias horas, provocando fuertes lluvias.

La precaución es esencial porque las fuertes lluvias debidas a las tormentas de formación provocan varios desastres graves cada año.

## Tornados y tormentas eléctricas

Los tornados y las tormentas eléctricas pueden causar daños importantes en poco tiempo. Preste atención a los avisos de tornados, tormentas eléctricas y demás información meteorológica y de las condiciones atmosféricas.



### Cómo protegerse de los tornados

- ◆ Cierre las cortinas y las contraventanas y manténgase alejado de las ventanas
- ◆ Refúgiase en un edificio resistente para evitar las ráfagas de viento y los escombros voladores. Si no hay estructuras de este tipo cerca, escóndase detrás de un objeto resistente o en una zanja, y espere a que pase el tornado.
- ◆ Aléjese de las estructuras temporales como edificios prefabricados, así como de los árboles grandes, que pueden caer o ser arrastrados por el viento

Pronósticos de las próximas horas de Radar de tornados (JMA)

<http://www.jma.go.jp/jp/radnowc>



### Cómo protegerse de los rayos

- ◆ Refúgiase en un lugar seguro, como un edificio resistente o dentro de un automóvil
- ◆ Si se encuentra en una zona abierta, aléjese de objetos altos como postes eléctricos y árboles
- ◆ Manténgase lo más agachado posible y asegúrese de que sus pertenencias no superan la altura de su cuerpo

## Nevadas intensas

Las nevadas intensas pueden provocar paradas en el transporte público y en las carreteras. Cuando se pronostiquen nevadas intensas, vuelva pronto a casa y evite salir durante y después de la nevada



### Antes de que empiece a nevar

- ◆ Preste mucha atención a la información meteorológica
- ◆ Cuando se pronostiquen nevadas intensas, prepare agua potable, comida y combustible para no tener que salir de casa
- ◆ Ponga neumáticos de invierno en sus vehículos y revise el equipo para la nieve, como las palas

### Después de que nieve

- ◆ No salga innecesariamente. Si tiene que salir, lleve calzado antideslizante y no lleve nada en las manos.
- ◆ Las cocheras, los garajes, los invernaderos de plástico y las instalaciones similares pueden derrumbarse por la acumulación de nieve. Tenga cuidado con eso, así como con la nieve que cae de los techos.
- ◆ No trabaje solo cuando esté retirando la nieve con una pala

## Comprobación de la información de evacuación y de las medidas necesarias

La ciudad de Gyoda y la Agencia Meteorológica de Japón emiten cinco niveles de alerta cuando amenaza un desastre debido a un tifón o a lluvias torrenciales. Asegúrese de que entiende lo que debe hacer en cada nivel y tome las medidas de evacuación adecuadas.

Nivel de alerta	Información de evacuación, etc.	Situación	Acciones que deben tomar los residentes
<b>5</b>	<b>Medidas de seguridad de emergencia</b>	<b>Desastre en curso o acercándose rápidamente</b>	<ul style="list-style-type: none"> <li>◆ La evacuación segura ya no es posible y las vidas pueden estar en peligro</li> <li>◆ Tome la mejor medida para salvar su vida</li> </ul>
<b>Evacuar a un lugar seguro por el nivel de alerta 4</b>			
<b>4</b>	<b>Orden de evacuación</b>	Alto riesgo de desastre	<ul style="list-style-type: none"> <li>◆ Todos los residentes deben evacuar los lugares peligrosos</li> <li>◆ Si la ruta del lugar de evacuación es peligrosa, evacúe a un lugar seguro cercano o dentro de su casa</li> </ul>
<b>3</b>	<b>Evacuación de personas mayores, etc.</b>	Posibilidad de desastre	<ul style="list-style-type: none"> <li>◆ Aquellos que tienen tiempo para evacuar deben empezar a hacerlo</li> <li>◆ Otros residentes deben empezar los preparativos de evacuación según sea necesario</li> <li>◆ Si es deseable una evacuación temprana, empiece a evacuar voluntariamente</li> </ul>
<b>2</b>	Advertencia de lluvia torrencial/inundación (emitidos por JMA)	Las condiciones meteorológicas empeoran	<ul style="list-style-type: none"> <li>◆ Revise los procedimientos de evacuación en caso de que sea necesaria una evacuación</li> </ul>
<b>1</b>	Información de alerta temprana (emitida por JMA)	Las condiciones meteorológicas pueden empeorar	<ul style="list-style-type: none"> <li>◇ Consulte la información meteorológica más reciente y prepárese mentalmente para un desastre</li> </ul>

Nota: No siempre se emite el nivel de alerta 5, ya que no siempre es posible evaluar con precisión la situación del desastre y también por otras razones.

# Puntos a tener en cuenta al evacuar

## Evite que el agua entre en su casa

La colocación de sacos de arena, bolsas de agua y tablas para detener el agua ayudará a evitar que el agua de lluvia entre en su casa. Sin embargo, si su casa ya se está inundando, concéntrese en la evacuación.



## Traslade los muebles y otros enseres domésticos

Si hay riesgo de inundación, traslade los muebles y otros enseres domésticos a un lugar más elevado, como el segundo piso. Además, antes de que empiece a llover con fuerza, lleve los automóviles y las motocicletas a un lugar donde no se inunden.



## Evacúe pronto

Los vecinos deben estar de acuerdo mutuamente para evacuar el área antes de que se inunde. En particular, si se esperan lluvias torrenciales por la noche, evacúe cuando aún haya luz.



## Lleve ropa segura y cómoda

Mantenga sus pertenencias al mínimo y asegúrese de que ambas manos estén libres. En lugar de botas de lluvia, que se vuelven pesadas cuando se llenan de agua, lleve zapatillas de deporte.



## Evacúe a pie

Si evacúa en automóvil, puede bloquear el paso de peatones y vehículos de emergencia. Además, los motores pueden funcionar mal y los automóviles pueden sumergirse debido a la inundación. Evacúe a pie.



## Tenga cuidado al caminar

Cuando camine por zonas inundadas, revise el camino por donde va a pasar con un bastón o un palo largo para asegurarse de que no hay zanjas, alcantarillas u otros peligros.



## Tenga cuidado con el aumento rápido de agua

Los ríos, los arroyos, los canales de riego y otros sitios similares son extremadamente peligrosos. Los espacios subterráneos, como pasos subterráneos y otras áreas más bajas que el área circundante, corren un alto riesgo de inundación, así que evacúe inmediatamente.



## Evacúe a un terreno más elevado

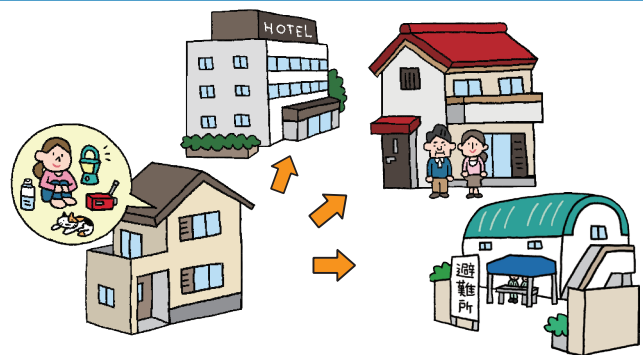
La profundidad máxima transitable en el agua es de unos 50 cm. Si el agua fluye rápidamente, incluso 20 cm pueden ser peligrosos para caminar. Si no puede evacuar su casa a tiempo, diríjase al segundo piso de su casa o a un edificio alto de su vecindario y espere a que lo rescaten.



## Los refugios de evacuación no son el único destino de evacuación

Los refugios de evacuación no son los únicos lugares a los que acudir en caso de un desastre. Evacuar significa evitar dificultades para garantizar la propia seguridad. La evacuación no se limita a los refugios de evacuación de la ciudad, sino que también puede incluir los pisos superiores de su casa u otro edificio, o las casas de familiares o conocidos en un área no afectada por el desastre.

Es fundamental consultar a menudo con los miembros de su familia sobre los posibles lugares a los que se puede evacuar temporalmente hasta que haya pasado el peligro de un desastre.



### Si es posible la evacuación en casa

#### Evacuación vertical en casa, etc.

Si puede confirmar en los mapas de riesgos o en otras fuentes que se cumplen las tres condiciones siguientes, puede quedarse en casa para garantizar su seguridad:

- 1 Su casa no está en un área de riesgo de inundación o derrumbe de edificios
- 2 Su casa (o parte de ella) está más alta que la profundidad estimada de la inundación
- 3 Usted está en condiciones físicas y mentales de permanecer en su casa hasta que el agua retroceda, y tiene reservas suficientes de alimentos, agua y otros suministros



### Al evacuar a un lugar seguro

#### Evacuar a la casa de un familiar o conocido en un área no afectada por el desastre

Comuníquese con su familiar o conocido con regularidad y pregunte si es posible evacuar a su hogar si ocurre un desastre.

- ◆ Confirme en los mapas de riesgos que el lugar al que va a evacuar es seguro

#### Evacuar a un hotel u hostal seguro

Confirme que es seguro y regístrese con anticipación. Deberá pagar las tarifas normales de alojamiento.

- ◆ Confirme en los mapas de riesgos que el lugar al que va a evacuar es seguro

#### Evacuar a un refugio de evacuación designado

Evacúe a una escuela primaria/secundaria, salón comunitario u otro lugar designado como refugio.

Consulte la página 2 sobre cómo preparar suministros de emergencia y cómo llevarlos con usted.

# My Timeline

My Timeline es un plan de acción personal de evacuación en caso de lluvias torrenciales debidas a tifones que se aproximan y otras catástrofes, el cual organiza “cuándo”, “quién” y “qué” en orden cronológico según la composición de la familia, las características del vecindario, etc. Le recomendamos que prepare su plan personal con anticipación para poder reaccionar con calma en caso de emergencia.

Consulte los siguientes puntos a tener en cuenta y ejemplos de cómo evacuar de forma segura, y complete la Hoja de entrada de My Timeline en la contraportada.

## Puntos a tener en cuenta al crear un plan My Timeline

### Verificar los riesgos potenciales de desastre de su hogar y los de las áreas circundantes en los mapas de riesgo de inundación.

- ◆ Consulte el mapa de riesgo de inundación y la información en la página 16 y páginas siguientes para evaluar si su hogar y el área circundante están en riesgo de inundación
- ◆ Decida sobre múltiples destinos de evacuación y las rutas de evacuación pertinentes. Si puede permanecer seguro en su hogar, considere la evacuación en casa.



Mapa de riesgo de inundación e inundación tierra adentro de la ciudad de Gyoda

### Considerar “cuándo”, “quién” y “qué” para cada nivel de alerta.

- ◆ Hable con su familia y complete “cuándo”, “quién” y “qué.” Considere el tiempo que lleva completar cada tarea y elabore su plan para que tenga suficiente tiempo para actuar de manera segura.
- ◆ Revise la información meteorológica y de evacuación emitida durante un desastre y decida cuándo empezar su evacuación. Esto debe basarse en su situación familiar, como la composición del hogar y la distancia desde el refugio.
- ◆ Revise su plan My Timeline una vez al año para hacer adiciones o cambios

### Decidir qué llevar al evacuar

- ◆ Los refugios designados por lo general no distribuyen alimentos ni otros productos durante los desastres causados por tormentas de viento e inundaciones
- ◆ Consulte la página 2 y prepare suministros de emergencia en función de la composición de su hogar.

### Confirmar cómo obtener información sobre preparación para desastres

- ◆ Contar con la información más reciente puede garantizar una evacuación rápida durante un desastre
- ◆ Consulte la página 4 para comprobar las distintas formas de obtener información.

## My Timeline (ejemplo)

My Timeline para la familia <b>Gyoda</b>		Composición del hogar		Situación			
		Taro Gyoda	36	Hijo	Jiro Gyoda	6	Nuestra casa está en una zona de inundación proyectada, y la profundidad máxima de inundación es de cinco metros. El hermano mayor vive en la ciudad de XX (fuera de la zona de inundación prevista).
		Esposa	Hanako Gyoda	35	Madre	Hanae Gyoda	
Cronograma	3 días antes del tifón	2 días antes	1 día antes	La lluvia y el viento son cada vez más fuertes			0 horas antes
Anuncios del gobierno	<b>Pronóstico de tifón</b> Equivalente al nivel de alerta <b>1</b>	<b>Advertencia de lluvia torrencial/inundación</b> Equivalente al nivel de alerta <b>2</b>	<b>Alerta de lluvias torrenciales</b> <b>Alerta de inundación</b>	<b>Nivel de alerta 3</b> <b>Emitido</b>	<b>Evacuación de personas mayores, etc.</b>	<b>Nivel de alerta 4</b> <b>Emitido</b>	<b>Orden de evacuación</b> <b>Alerta especial de lluvias torrenciales</b>
Plan My Timeline	<ul style="list-style-type: none"> <li>● Preparar las cosas que hay que llevar</li> <li>● Llevar a la casa los objetos que puedan ser arrastrados por el viento</li> <li>● Consultar la información meteorológica</li> </ul>	<ul style="list-style-type: none"> <li>● Confirmar las rutas de evacuación en el mapa de riesgos</li> <li>● Cargar los teléfonos móviles</li> <li>● Comunicarse con el hermano mayor (informarle de la posibilidad de evacuar a su casa)</li> <li>● Empezar a verificar el nivel del agua del río y la información de evacuación</li> </ul>	<b>Empezar la evacuación</b> <ul style="list-style-type: none"> <li>● Empezar la evacuación a la casa del hermano mayor y trate de convencer a los vecinos para que evacuen</li> </ul>		<ul style="list-style-type: none"> <li>● Toda la familia evacúa con éxito a la casa del hermano mayor (Evacúe a la escuela primaria XX si la casa del hermano mayor no está disponible).</li> </ul>		<b>Si la evacuación no es posible</b>  <b>La vida está en peligro</b> <b>Póngase a salvo inmediatamente (trásllese al segundo piso de la casa)</b>
Punto	<b>Ejemplos de artículos que se deben llevar</b> <input type="checkbox"/> Alimentos <input type="checkbox"/> Agua potable <input type="checkbox"/> Teléfonos móviles <input type="checkbox"/> Cargadores portátiles <input type="checkbox"/> Medicamentos, manual de medicamentos <input type="checkbox"/> Toallas <input type="checkbox"/> Bolsas de plástico <input type="checkbox"/> Pantuflas <input type="checkbox"/> Dinero en efectivo <input type="checkbox"/> Libreta de ahorros, sello personal <input type="checkbox"/> Mantas <input type="checkbox"/> Mascarillas, desinfectante	<b>Confirmar con anticipación</b> <ul style="list-style-type: none"> <li>• Profundidad a la que se inunda la casa: [ 5 ] m</li> <li>• Distancia al río en riesgo de inundación: [ 1,000 ] m</li> <li>• Distancia al refugio de evacuación designado más cercano [ Escuela primaria XX ]: [ 800 ] m, [ 20 ] min. a pie</li> <li>• Posibles lugares de evacuación:                      (1) [ Casa del hermano mayor ]: [ 50 ] min.                      (2) [ Escuela Primaria XX ]: [ 20 ] min.                 </li> </ul>	<b>Obtención de información</b> <ul style="list-style-type: none"> <li>○ Información meteorológica <b>TV, sitio web de JMA</b></li> <li>○ Información de evacuación <b>Servicios de redes sociales (SNS, por sus siglas en inglés) oficiales de la ciudad de Gyoda</b></li> </ul>	<b>Decisión de evacuar</b> <ul style="list-style-type: none"> <li>○ Nuestro factor desencadenante de la evacuación</li> </ul> <b>Empezar a evacuar cuando se emita el nivel de alerta 3.</b>			

○ Ingrese las cosas que puede hacer con anticipación

○ Ingrese cuándo empezará la evacuación (Todos los residentes deben evacuar los lugares peligrosos antes del nivel de alerta 4).

○ Dado que es posible que no se emita el nivel de alerta 3, comience a evacuar si siente que está en peligro