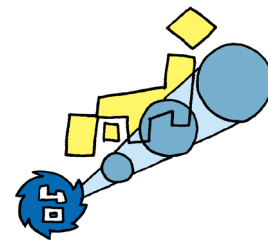


Danos causados por tempestades e inundações

A ocorrência e os cursos de tufões, chuvas torrenciais e outros desastres devido a vento e inundações podem ser previstos até certo ponto. Verifique regularmente as previsões meteorológicas para evitar maiores danos.

Tufões

Os tufões são ciclones tropicais que causam ventos fortes e precipitação de chuva pesada, e produzem velocidades máximas de vento de cerca de dezessete metros por segundo ou mais. A força e o caminho de um tufão podem ser previstos até certo ponto. Acompanhe as informações meteorológicas e esteja preparado para evitar maiores estragos.



Velocidade do vento e danos esperados

Força do vento (Terminologia de previsão)	Velocidade média do vento (m/s)	Efeito sobre pessoas	Situação das árvores e de fora	Edificações	Velocidade aproximada de rajada de vento (m/s)
Ventania moderada	10 a 15	Dificuldade de caminhar contra o vento Dificuldade de usar guarda-chuva	Árvores e linhas de energia começam a balançar	Calhas começam a vibrar	20
Ventania	15 a 20	Não é possível caminhar contra o vento, e algumas pessoas são derrubadas Atividades em lugares altos são muito perigosas	Linhas de energia começam a fazer ruído Outdoors e chapas de metal galvanizado podem voar	Telhas e outros materiais de cobertura podem voar Portas e persianas contra tempestade trepidam	
Tempestade	20 a 25	Dificuldade de ficar de pé sem se segurar em algo As pessoas podem se ferir devido a objetos lançados	Galhos finos podem quebrar e árvores instáveis podem tombar Outdoors caem ou voam Sinais de trânsito inclinam	Telhas e outros materiais de cobertura podem voar Cabanas pré-fabricadas não seguras podem se mover ou tombar Rasgo extenso de filme plástico de estufa (material de cobertura)	30
	25 a 30			Material de telhado de metal insuficientemente fixado rompe Andaimes provisórios com cura inadequada desabam	
Tempestade violenta	30 a 35	Ficar fora é muito perigoso	Muitas árvores caem Postes de energia e iluminações de rua também podem cair Paredes de blocos de concreto podem desabar	Algumas casas podem desabar Algumas estruturas de aço ficam deformadas	40
	35 a 40				
	mais de 40				

Nota: "Velocidade média do vento" refere-se à média por dez minutos, enquanto "velocidade de rajada de vento" refere-se à média por três segundos.
Fonte: Agência Meteorológica do Japão

Chuvas torrenciais

"Chuvas torrenciais" refere-se a chuvas breves, concentradas e fortes em uma pequena área. Estas geralmente ocorrem por volta do final da estação chuvosa. Em comparação com os tufões, as chuvas torrenciais são relativamente difíceis de prever, pois estão confinadas a uma pequena área e ocorrem repentinamente. Dependendo da quantidade de chuva, podem causar transbordamento dos rios ou inundações no interior, resultando em sérios danos. Preste muita atenção às previsões do tempo e certifique-se de estar preparado.



Intensidade e nível de precipitação de chuva

Intensidade da precipitação de chuva (Terminologia de previsão)	Precipitação de chuva horária (mm)	Nível de precipitação de chuva	Situação externa
Chuva um pouco forte	10 a 20	Chuva em abundância Os pés ficam molhados devido à forte chuva que bate no chão	Poças por todo o chão
Chuva pesada	20 a 30	Chuvorada As pessoas se molham mesmo usando um guarda-chuva	A água transborda de pequenos rios e calhas
Chuva forte	30 a 50	Chovendo como se alguém tivesse virado um balde	As estradas ficam inundadas
Chuva muito forte	50 a 80	Chovendo como uma cachoeira Guarda-chuvas são inúteis	Água sai de bueiros
Chuva torrencial	mais de 80	A chuva cai de forma opressiva e assustadora	Existe risco de grandes danos devido à chuva, e é necessário extremo cuidado

Fonte: Agência Meteorológica do Japão

Cuidado com as tempestades de "treinamento"

Uma tempestade de "treinamento" é uma série de nuvens de chuva (nuvens cumulonimbus) que passam ou estagnam na mesma região, geralmente com cerca de 50 a 300 km de comprimento e 20 a 50 km de largura. Os riscos de desastres aumentam quando essas nuvens de chuva não se dissipam e permanecem na mesma área por várias horas, resultando em precipitação de chuva pesada.

O cuidado é essencial porque a precipitação de chuva pesada, devido a tempestades de treinamento, causa vários desastres graves todos os anos.

Tornados e tempestades

Tornados e tempestades podem causar danos significativos em um curto período. Preste atenção aos avisos de tornados, de trovoadas e às outras informações meteorológicas e condições atmosféricas.



Proteger-se de tornados

- ◆ Feche as cortinas e portas de tempestade, e fique longe das janelas.
- ◆ Abrigue-se em um prédio robusto para evitar rajadas de vento e detritos lançados.
Se não houver esse tipo de estrutura por perto, esconda-se atrás de um objeto resistente ou em uma vala e espere o tornado passar.
- ◆ Fique longe de estruturas temporárias, como prédios pré-fabricados, bem como árvores grandes, que podem cair ou ser derrubadas.

Previsões do momento de tornados por radar
(Agência Meteorológica do Japão)

<http://www.jma.go.jp/jp/radnowc>



Proteger-se de raios

- ◆ Abrigue-se em um local seguro, como um prédio robusto ou dentro de um carro
- ◆ Se você estiver em uma área aberta, afaste-se de objetos altos, como postes de energia e árvores
- ◆ Fique o mais baixo possível e certifique-se de que seus pertences não ultrapassem seu corpo

Precipitação de neve pesada

A precipitação de neve pesada pode causar paradas no transporte público e nas estradas. Quando há previsão de neve pesada, volte para casa mais cedo e evite sair durante e após precipitação de neve.



Antes que comece a nevar

- ◆ Preste muita atenção às informações meteorológicas
- ◆ Quando há previsão de neve pesada, prepare água potável, comida e combustível para não precisar sair de casa
- ◆ Coloque pneus de inverno em seus veículos e verifique o equipamento de neve, como pás

Depois de nevar

- ◆ Não saia desnecessariamente. Se precisar sair, use sapatos antiderrapantes e evite carregar qualquer coisa nas mãos.
- ◆ Abrigos para carro, garagens, estufas de plástico e semelhantes podem desabar devido ao acúmulo de neve. Tenha cuidado com isso, assim como com a neve que cai dos telhados.
- ◆ Não trabalhe sozinho ao tirar a neve

Verificação de informações de evacuação e ações necessárias

A cidade de Gyoda e a Agência Meteorológica do Japão emitem cinco níveis de alerta quando há ameaça de um desastre devido a um tufão ou chuva torrencial. Certifique-se de entender o que precisa fazer para cada nível e tome as medidas de evacuação apropriadas.

Nível de alerta	Informações de evacuação etc.	Situação	Ações que os moradores devem tomar
5	Medidas de segurança de emergência	Desastre em andamento ou se aproximando rapidamente	<ul style="list-style-type: none"> ◆ Evacuação segura não é mais possível e vidas podem estar em perigo ◆ Tome o melhor curso de ação para salvar a sua vida
Evacuar para a segurança em nível de alerta 4			
4	Ordem de evacuação	Alto risco de desastre	<ul style="list-style-type: none"> ◆ Todos os moradores devem evacuar de locais perigosos ◆ Se a rota do local de refúgio for perigosa, evacue para um local seguro próximo ou dentro de sua casa
3	Evacuação de idosos e outros grupos	Possibilidade de desastre	<ul style="list-style-type: none"> ◆ Aqueles que precisam de tempo para evacuar o local devem começar a fazê-lo ◆ Outros moradores devem iniciar os preparativos de evacuação, conforme necessário ◆ Se for desejável a evacuação antecipada, comece a evacuar o local voluntariamente
2	Aviso de atenção para chuvas fortes/inundação (emitidos pela JMA)	Piora das condições meteorológicas	<ul style="list-style-type: none"> ◆ Verifique os procedimentos de evacuação, caso seja necessário evacuar o local
1	Informação de alerta precoce (emitida pela JMA)	Condições meteorológicas podem piorar	<ul style="list-style-type: none"> ◇ Verifique as informações meteorológicas mais recentes e prepare-se mentalmente para um desastre

Nota: O nível de alerta 5 nem sempre é emitido, pois nem sempre é possível avaliar com precisão a situação do desastre e por outros motivos.

Pontos a serem observados ao fazer a evacuação

Evitar que água entre em sua casa

A instalação de sacos de areia, bolsas de água e placas de bloqueio de água ajudará a evitar que a água da chuva entre em sua casa. Se a sua casa já estiver inundando, concentre-se na evacuação.



Mover móveis e outros artigos domésticos

Se houver risco de inundação, mova os móveis e outros artigos domésticos para um local mais alto, como o segundo andar. Além disso, antes que comece a chover forte, mova carros e motocicletas para um local que não será inundado.



Fazer a evacuação com antecedência

Os vizinhos devem convencer uns aos outros a fazer a evacuação antes que a área seja inundada. Em particular, se houver previsão de chuva pesada à noite, saia do local enquanto ainda estiver claro.



Usar roupas seguras e confortáveis

Mantenha seus pertences a um mínimo e certifique-se de que ambas as mãos estejam livres. Em vez de botas de chuva, que ficam pesadas quando cheias de água, use tênis.



Evacuar a pé

Se você evacuar de carro, poderá bloquear o caminho de pedestres e veículos de emergência. Além disso, os motores podem funcionar mal e os carros podem ficar submersos devido à inundação. Evacue a pé.



Tomar cuidado onde pisa

Ao caminhar por áreas inundadas, verifique o caminho à frente com uma bengala ou bastão longo para garantir que não haja valas, bueiros ou outros perigos.



Ter cuidado com água que sobe rapidamente

Rios, riachos, canais de irrigação e semelhantes são extremamente perigosos. Espaços subterrâneos, como passagens subterrâneas e outras áreas mais baixas do que a área circundante, correm alto risco de inundação, portanto, evacue o local imediatamente.



Evacuar para local mais alto

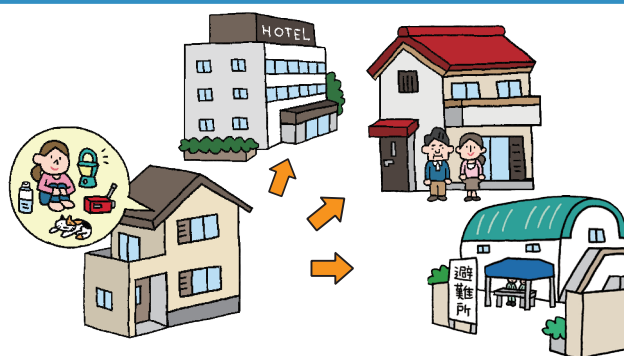
A profundidade máxima caminhável na água é de cerca de 50 cm. Se a água estiver fluindo rapidamente, mesmo 20 cm podem ser perigosos para caminhar. Se não puder evacuar sua casa a tempo, evacue para o segundo andar de sua casa ou para um prédio alto em seu bairro e aguarde resgate.



Abrigos de refúgio não são o único destino de evacuação

Os centros de evacuação não são os únicos lugares para ir em caso de um desastre. Evacuação significa evitar dificuldades para garantir a própria segurança. A evacuação não se limita aos abrigos de refúgio da cidade, mas também pode incluir os andares superiores de sua casa ou outra edificação, ou as casas de parentes ou conhecidos em uma área não afetada pelo desastre.

É essencial conversar regularmente com seus familiares sobre possíveis locais para evacuação temporária até que o perigo de um desastre tenha passado.



Se evacuação em casa for possível

Evacuação vertical em casa etc.

Se puder confirmar em mapas de risco ou outras fontes que todas as três condições abaixo são atendidas, você pode ficar em casa para garantir a sua segurança:

- 1 Sua casa não está em uma área de risco de inundação com desabamento de edificação
- 2 Sua casa (ou parte dela) é mais alta que a profundidade estimada de inundação
- 3 Você é física/mentalmente capaz de ficar em casa até que a água retroceda, e tem estoque suficiente de comida, água e outros suprimentos



Ao evacuar para um local seguro

Evacuar para a casa de um parente ou conhecido em uma área não afetada pelo desastre

Comunique-se regularmente com seu parente ou conhecido e pergunte se é possível evacuar para a casa dele se ocorrer um desastre.

- ◆ Confirme nos mapas de risco que o local, para o qual você está evacuando, é seguro

Evacuar para um hotel ou uma pousada segura

Confirme que é seguro e registre-se com antecedência. Você precisará pagar as taxas normais de acomodação.

- ◆ Confirme nos mapas de risco que o local, para o qual você está evacuando, é seguro

Evacuar para um abrigo de refúgio designado

Evacue para uma escola primária/ginásio, salão comunitário ou outro local designado como abrigo.

Consulte a pág. 2 sobre como preparar suprimentos de emergência e leve-os com você.

My Timeline

My Timeline é um plano de ação de evacuação pessoal para chuvas pesadas, devido à aproximação de tufões e outros desastres, que organiza "quando", "quem" e "o que" em ordem cronológica de acordo com a composição familiar, características da vizinhança e assim por diante. Recomendamos preparar seu plano pessoal com antecedência para que você possa reagir com calma em caso de emergência.

Consulte os seguintes pontos a serem observados e exemplos para considerar como evacuar com segurança, e preencha a folha de registro do My Timeline na contracapa.

Pontos a serem observados ao criar um My Timeline

Verifique os riscos potenciais de desastres de sua casa e das áreas circundantes nos mapas de risco de inundações.

- ◆ Consulte o mapa de riscos de inundações e as informações na pág. 16 e além para avaliar se a sua casa e as áreas circundantes estão em risco de inundação
- ◆ Decida sobre vários destinos de evacuação e as rotas de evacuação relevantes. Se puder permanecer com segurança em casa, considere a evacuação em casa.



Mapa de riscos de inundações da cidade de Gyoda e no interior

Considere o "quando", "quem" e "o que" para cada nível de alerta.

- ◆ Converse com a sua família e preencha o "quando", "quem" e "o que". Considere o tempo que leva para concluir cada tarefa e crie seu plano para ter tempo suficiente para agir com segurança.
- ◆ Analise as informações meteorológicas e de evacuação emitidas durante um desastre e decida quando iniciar a sua evacuação. Isso deve ser baseado na situação de sua família, como composição familiar e distância do abrigo.
- ◆ Revise seu My Timeline uma vez por ano para fazer adições ou alterações

Decidir o que levar ao evacuar

- ◆ Abrigos designados geralmente não distribuem alimentos e outros bens durante tempestades de ventos e desastres de inundação. Consulte a pág. 2 e prepare suprimentos de emergência com base na composição de sua família.

Confirmar como obter informações sobre preparação para desastres

- ◆ Ter as informações mais recentes pode garantir uma evacuação imediata durante um desastre. Consulte a pág. 4 para verificar várias maneiras de obter informações.

My Timeline (exemplo)

My Timeline para a família Gyoda		Composição familiar				Situação	
		Taro Gyoda	36	Filho	Jiro Gyoda	6	
		Esposa Hanako Gyoda	35	Mãe	Hanae Gyoda	70	
						Nossa casa está em uma zona de inundação prevista e a profundidade máxima de inundação é de cinco metros. O irmão mais velho mora na cidade de XX (fora da zona de inundação esperada).	
Linha cronológica	3 dias antes do tufão	2 dias antes	1 dia antes	Chuva e vento ficam cada vez mais fortes			0 hora antes
Anúncios do governo	Previsão de tufão Equivalente ao nível de alerta 1	Aviso de atenção para chuvas fortes/inundação Equivalente ao nível de alerta 2	Alerta de chuva forte Alerta de inundação	Nível de alerta 3 Emitido	Evacuação de idosos e outros grupos	Nível de alerta 4 Emitido	Ordem de evacuação Alerta de emergência para chuva forte
My Timeline	<ul style="list-style-type: none"> ● Prepare as coisas para levar ● Leve para dentro de casa os objetos que podem ser levados pelo vento ● Verifique as informações meteorológicas 	<ul style="list-style-type: none"> ● Confirme as rotas de evacuação no mapa de riscos ● Carregue os celulares ● Entre em contato com o irmão mais velho (Informe-o sobre a possibilidade de evacuar para a casa dele) ● Comece a verificar o nível da água do rio e as informações de evacuação 	<p>Começar a evacuação</p> <ul style="list-style-type: none"> ● Comece a evacuação para a casa do irmão mais velho e tente convencer os vizinhos a evacuar o local 	<p>Evacuação completa em nível de alerta 4</p> <ul style="list-style-type: none"> ● Toda a família evacua com sucesso para a casa do irmão mais velho (Evacue para a Escola Primária XX se a casa do irmão mais velho não estiver disponível.) 	<p>Se a evacuação não for possível</p> <p>A vida está em perigo. Garanta a segurança imediatamente (mude para o segundo andar da casa)</p>		
Ponto	<p>Exemplos de itens a levar</p> <ul style="list-style-type: none"> <input type="checkbox"/> Alimentos <input type="checkbox"/> Água potável <input type="checkbox"/> Celulares <input type="checkbox"/> Carregadores portáteis <input type="checkbox"/> Medicamentos, manual médico <input type="checkbox"/> Toalhas <input type="checkbox"/> Sacos plásticos <input type="checkbox"/> Chinelo <input type="checkbox"/> Dinheiro em espécie <input type="checkbox"/> Cadernetta do banco, carimbo pessoal <input type="checkbox"/> Cobertores <input type="checkbox"/> Máscaras, desinfetantes 	<p>Confirmar com antecedência</p> <ul style="list-style-type: none"> • Profundidade em que a casa é inundada: [5] m • Distância ao rio com risco de inundação: [1.000] m • Distância ao abrigo de refúgio designado mais próximo [Escola Primária XX]: [800] m, [20] minutos a pé • Possíveis locais para evacuação: <ul style="list-style-type: none"> (1) [Casa do irmão mais velho]: [50] min. (2) [Escola Primária XX]: [20] min. 	<p>Obter informações</p> <ul style="list-style-type: none"> ○ Informações meteorológicas TV, site da JMA ○ Informações de evacuação SNSs oficiais da cidade de Gyoda 	<p>Decisão de fazer a evacuação</p> <ul style="list-style-type: none"> ○ Nosso gatilho para evacuação <p>Comece a evacuação quando o nível de alerta 3 for emitido.</p>			
	<p>○ Insira o que você pode fazer com antecedência</p>	<p>○ Insira quando você iniciará a evacuação (Todos os residentes devem evacuar de locais perigosos em nível de alerta 4.)</p>	<p>○ Como o nível de alerta 3 pode não ser emitido, comece a evacuação se sentir que está em perigo</p>				